

■きらきら・いきいき・タウン情報

# 広報 おなかがわ

6

2026  
June  
vol.1141

## 今月のピックアップ

- ◆ お知らせ ..... 6
- ◆ 女川温泉ゆぼっぼ 100円入浴キャンペーン ..... 12
- ◆ 保健だより ..... 15
- ◆ 教育委員会の窓から ..... 24

# 町内イベントのお知らせ

## 女川釣りフェス

### 2026



6月7日(日)女川港で「女川釣りフェス2026」が開催されます。

本格的な船釣りが体験できる「女川湾カレイ&アイナメ釣り大会」と、参加費無料で初心者の方にもおすすめの「穴釣り大会」を実施予定です。

穴釣り大会への参加は先着100名となっております。どなたでも参加いただけますので、ぜひお気軽にお越しください。

主催者 株式会社釣り東北社  
公式HP <https://tsuri-tohoku.com>



### 女川町町制施行100周年記念事業

## タイムカプセル開封式

8/15(土) 午前10時～

女川町総合運動場  
テニスコート入り口



平成9年3月に女川町内の小学校を卒業した皆さん。  
皆さんの「思い出タイムカプセル」を開封します。

一小 60名・二小 47名・三小 7名・四小 7名・六小 6名  
高白分校 3名・御前分校 5名 計135名の皆さんです。

掘り出した「タイムカプセル」の中を確認し、ご自分の「思い出」をお持ち帰りください。

## 固定資産評価審査委員のご紹介

3月に行われた定例議会で、木村 繁さんと、稲垣 宣孝さんが固定資産評価審査委員に選任されました。任期は木村さんが5月8日から令和11年5月7日、稲垣さんが4月1日から令和11年3月31日までとなります。



木村 繁さん



稲垣 宣孝さん

### 固定資産評価審査委員会とは

町に置く行政委員会の一つで、公正・中立で専門的な立場から固定資産課税台帳に登録された価格に関する納税者の不服の審査や決定、その他の事務などを行う委員会です。委員は町の住民で、町税の納税義務がある方または固定資産の評価について学識経験を有する方のうちから、町議会の同意を得て町長が選任します。

# 令和8年度 生涯学習「手作り講座」

第2回

## 記念キャンドルを作ろう

女川町は町制100周年を迎えました。町民皆さんでお祝いの「キャンドル」を作ませんか？

**6月20日(土)** 午前10時から  
女川町まちなか交流館

定員 10名 参加費 2,000円

申込み締切 6月12日(金)

申込み方法 お電話かメールで申込みください。

E-mail: syougai6@town.onagawa.lg.jp

問合せ・申込先 教育委員会 教育局 生涯学習係

☎54-3131(内線424) FAX54-4646

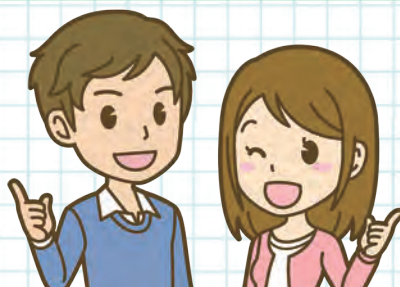


写真は「ボタニカルキャンドル」



## 生涯学習「出前講座」をご利用ください

メニューの中から  
自分たちの知りたいことや  
やってみたいことを  
選んでください。



行政区の他にも  
町内に在住、勤務在学している  
グループや団体  
少人数でも大丈夫です。

講座メニューについては  
勤労青少年センター  
生涯学習センターに  
「メニューチラシ」が  
ありますのでご覧ください。

または

こちらのQRコードから  
ご覧ください。



スマホで  
かんたんに  
見られます



問合せ・申込先 教育委員会 教育局 生涯学習係 ☎54-3131(内線424) FAX54-4646

## 文化財講演会

**6月14日(日)** 午前10時から  
女川町まちなか交流館

入場無料

事前の申し込みは  
不要です



## 「女川町の縄文遺跡を巡って」

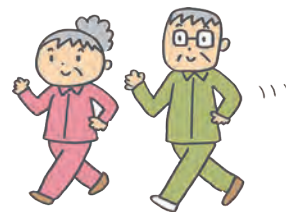
～遺跡を調べることで、どんなことが分かるの?～

講師 東北大学埋蔵文化財調査室  
特任准教授 菅野智則先生

問合せ 教育委員会 教育局 生涯学習係 ☎54-3131(内線424)

# 令和8年度 第1回 老壮大学 開催のお知らせ

今年度も老壮大学が始まります。1回目は楽しく健康について学びます。  
心も体も健やかで楽しい毎日を過ごすために大事なことって何だろう？  
みんなで身体を動かしてみましょ。途中からの申し込みも受け付けています。



**日時** 6月24日(水)  
午前10時～午前11時30分

**内容** 老壮大学開講式  
「楽しく身体を動かそう  
～健康で楽しい毎日を過ごすために～」  
講師：女川町スポーツ協会(株式会社つなぐ)

**場所** 生涯学習センター

※バスに乗車される方は、時間と場所を間違えないようにしてください。

## 子育てパパ・ママ応援講座

### 第1回 知育「懐かしい古民家で ～絵本とカフェと子育て談義」

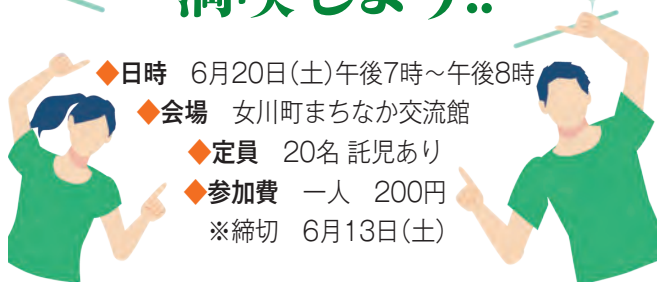
- ◆日時 6月13日(土) 午前10時～正午
- ◆会場 清水区日蔵 古民家ございん
- ◆定員 15名 託児あり
- ◆参加費 一人 200円  
※締切 6月7日(日)



## 生涯学習夜間講座

土曜の夜はまちなか交流館で  
会いましょう!

### 第2回 健育エアロビクスを 満喫しよう!!



- ◆日時 6月20日(土)午後7時～午後8時
- ◆会場 女川町まちなか交流館
- ◆定員 20名 託児あり
- ◆参加費 一人 200円  
※締切 6月13日(土)

**申込** 氏名・年齢・連絡先・託児の有無等を電話・FAXで申込みください。  
**申込先** 教育委員会 教育局 生涯学習係 ☎54-3131(内線422) FAX 54-4646  
ショートメールでも申込み可 ☎090-2366-1991(加納)

## 6月の女川つながる図書館情報

### 今月のおすすめ本



### 「看守の流儀」

城山真一 著

感涙のミステリー!

刑務所、そこはシャバ以上に濃厚な人間関係が渦巻く、更生の最後の砦。刑務官たちの矜持と葛藤がぶつかり合う!最後まで面白い傑作です。

### 今月のおすすめ一般書

- ◆血管と心臓 天野篤/著
- ◆神になった戦国大名 今福匡/著
- ◆シリアの家族 小松由佳/著
- ◆それいけ!平安部 宮島未奈/著

### 今月のおすすめ絵本・児童書

- ◆つまようじの王さま 二宮由紀子/作
- ◆うろおぼえ一家のおでかけ 出口かずみ/作
- ◆シュガーココム 白井かなこ/作
- ◆仮面ライダー完全超百科決定版 講談社/作

- ◆開館時間 月～金：午前10時～午後8時  
土日祝：午前10時～午後5時
- ◆休館日 毎月最終水曜日/年末年始

本は10冊まで2週間DVDは2本まで1週間の貸出しができます。初めて本を借りる場合は身分証明(免許証や保険証)を持参ください。

どんよりとした空や、しとしと雨音に包まれる日が増える季節、気持ちだけは晴れやかに過ごしたいものですね。そんなときは海の見える女川つながる図書館の快適空間で読書をどうぞ。お待ちしております。

## 令和8年度

# 高等学校等通学費等補助金の申請はお済みですか？

高等学校等への通学のための定期券または下宿に要する費用の一部を補助しています。

**まだ、申請がお済みでない方は6月中に手続きを行ってください。**

- ◆ **事業時期** 令和8年4月分から令和9年3月分※補助を受けるには毎年度の申請が必要です。
- ◆ **対象者** 町内に住所を有する、高校生等(高等学校、特別支援学校(高等部)、高等専門学校(第3学年まで))の保護者で、同一世帯全員に町税等の滞納がない方。
- ◆ **対象経費** 通学定期購入費または下宿代(部屋代のみ)※補助金額には上限があります。
- ◆ **申請方法** 電子フォームまたは教育委員会窓口
- ◆ **申請に必要な提出物**
  - ・高等学校等通学費等補助金申請書
  - ・学生証の写しまたは在学証明書
  - ・定期券の写しまたは領収書(下宿の場合は金額の分かる契約書、領収書等)
- ◆ **問合せ** 教育委員会 教育局 総務係 ☎54-3133(直通)

申請はこちら



## 6月は「土砂災害防止月間」です。

集中豪雨や長雨による土砂災害が発生しやすい季節です。  
家周辺の危険箇所や避難場所を確認しておきましょう。

- ◆ **問合せ** 宮城県東部土木事務所河川砂防第3班 ☎98-3365  
建設課 土木係 ☎54-3131(内線261)



## はかりの定期検査(集合検査)の実施について

取引・証明に使用する「はかり」は、計量法に基づき2年に1回、自治体が行う定期検査(または計量士による代検査)の受検が義務付けられており、令和8年度においては以下の日程で実施されます。前回検査を受けられた事業者様については、郵送にて事前調査に併せて検査のご案内をいたしますが、**令和6年度以降に開業し、まだ定期検査を受けたことが無い事業者の方は検査のご案内が出来かねますので、事前に役場担当までご一報ください。**

- ◆ **検査日程** 7月6日(月)・7日(火)  
午前10時30分～正午、午後1時～午後2時
- ◆ **検査会場** 女川町役場 駐車場
- ◆ **問合せ** 産業振興課 商工労働係 ☎54-3131(内線681)



はかりの定期検査について



県内定期検査実施日程

### 無料人権相談

- ◆ **日 時**…6月1日(月)  
午前10時～午後3時
- ◆ **会 場**…女川町役場 1階会議室
- ◆ **内 容**…人権侵害に関すること  
(いじめ、虐待、DVなど)
- ◆ **相談員**…女川町人権擁護委員
- ◆ **問合せ**…町民生活課 生活支援係  
☎54-3131(内線165)

### 一日行政相談

- ◆ **日 時**…6月1日(月)  
午前10時～午後3時
- ◆ **会 場**…女川町役場 1階会議室
- ◆ **内 容**…国や公共団体などの仕事  
や行政に関すること
- ◆ **相談員**…行政相談委員
- ◆ **問合せ**…総務課 秘書広報係  
☎54-3131(内線213)

# 6月のお知らせ

## 町民バス6月の運休日

町民バスは、月～金曜日までのほか、第2・第4土曜日とその翌日の日曜日でも運行していません。

### ◆6月の運休日(運行しない日)

- 6日(土)、7日(日)、20日(土)、21日(日)
- ◆運賃 2000円

## JR東日本6月・7月の運休日

石巻線「石巻駅～女川駅」間で、日中帯の列車を運休し設備メンテナンスを行います。左記の日時において一部列車が運休となります。代行バスはありませんので、ご利用の際は、朝夕の列車をご利用ください。

- 【運休日】6月30日(火)、7月7日(火)
- 【運休時間・区間】(下り)石巻10時36分発→女川11時01分着
- 石巻12時37分発→女川13時03分着(上り)
- 女川11時09分発→石巻11時35分着
- 女川13時21分発→石巻13時47分着

## サン・ファン館 6月のイベント!

●宮城県慶長使節船ミュージアム開館30周年絵画作品展「帆を縫うひかり」 picturesque port」

石巻市ゆかりの作家3名を採り上げ、復元船「サン・ファン・パウティスト」号を描いた作品等の展示とともに、制作背景や作家の想いを深く掘り下げ紹介いたします。

- ◆日時 5月16日(土)～9月23日(水)
- ◆場所 サン・ファン館 企画展示室
- ◆問合せ 宮城県慶長使節船ミュージアム(サン・ファン館) 〒986-1213 5 宮城県石巻市渡波字大森30-2 ☎24-2210

## おらほの女川食堂

小・中学生参加無料の子ども食堂です。

- ◆日時 6月20日(土)午後2時～午後3時半まで
- ◆場所 まちなか交流館 調理室
- ◆内容 たこ焼きを作ろう
- ◆問合せ 「おらほの女川食堂」事務局(NPO法人きらら女川) ☎98-80062

## みんなの女川ダイニング

月1回開催の子ども食堂です。「こども」も「大人」も国籍問わずどなたでもご利用いただけます。(定員100名/先着順)

- ◆日時 毎月最終木曜日 午後5時～午後7時(山入り自由)
- 6月25日、7月30日、8月27日

◆場所 まちなか交流館

◆参加費 子ども1000円、大人3000円

◆申込方法 QRコードから(スマホが使えない方はお電話でも)

◆問合せ こども食堂2026 ☎090-6006212225 (平日午前10時～午後5時)



## 自衛官募集 採用情報

### ●2等陸海空(任期制自衛官)

◆応募資格 18歳以上33歳未満の者

### ●幹部候補生(第2回)

◆応募資格 「一般・大卒程度」22歳以上26歳未満の方(20歳以上22歳未満の方は大卒(見込含)、修士課程修了者等(見込含)は28歳未満の方)

◆試験日 11月7日(土)または11月8日(日)

◆問合せ 自衛隊宮城地方協力本部 石巻地域事務所(東松島市赤井字鷺塚1-6) ☎&FAX 83-6789

◆受付期間 6月2日(火)～10月9日(金)

◆試験日 9月12日(土)～10月4日(日)

※いずれか1日を指定されます。

◆受付期間 4月22日(水)～6月5日(金)

◆試験日 1次試験 6月13日(土)

### ●予備自衛官補

◆応募資格 18歳以上52歳未満の者

◆受付期間 5月23日(土)～9月10日(木)

◆試験日 9月12日(土)～10月4日(日)

### ●自衛隊奨学生

◆応募資格 学校教育法に規定する大学、大学院、高等専門学校等で理学、工学、文学(語学)または法学を専攻しており、正規の課程を修了する年の4月1日現在で26歳未満の方(大学院在学の方は28歳未満)

◆受付期間 6月2日(火)～10月9日(金)

◆試験日 11月7日(土)または11月8日(日)

◆問合せ 自衛隊宮城地方協力本部 石巻地域事務所(東松島市赤井字鷺塚1-6) ☎&FAX 83-6789



## 「介護職員初任者研修科」受講生募集

◆訓練内容 介護従事者としての職業倫理と基本的態度を養い、介護サービスに必要な知識技能の習得

◆対象者 ハローワークの受講指示、受講推薦または支援指示を受けられる方、及び再就職を希望する離職者の方

◆募集人数 15人

◆訓練場所 JMTTC佐沼教室(登米市迫町佐沼字中江1-19-1)

◆訓練期間 7月31日(金)～10月30日(金)

◆募集期間 6月10日(水)～7月10日(金)

◆面接選考 7月17日(金)

◆選考場所 宮城県登米合同庁舎

◆費用 受講料は無料

◆テキスト代として約13,400円

◆応募方法 お近くのハローワークで相談のうえ、入学願書を提出

◆問合せ 宮城県立石巻高等技術専門学校 〒986-10853 石巻市門脇字青葉西27-1 ☎22-117119



## ハローワーク石巻からのお知らせ

令和9年3月新規高卒予定者を対象とした求人受付が、6月1日(月)から始まります。

地元就職を希望する高校生への早期求人申込をお願いします。

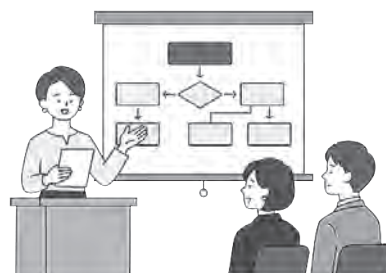
◆問合せ ハローワーク石巻 専門援助部門 学卒担当

☎95-10158 部門コード 43#

# みなさんのスキルアップを **応援します**

## 人材育成事業補助金

町の活性化に貢献する方々を応援するため、研修会等の受講経費や事業者、団体の方々が主催する研修会等の開催経費を一部助成しています。



### ◆対象者

- 町 民：町内居住の18才以上(学生を除く)
- 事業者：町内で事業を営む事業者
- 団 体：町内で活動する5人以上の団体(半分以上は町民)

### ◆補助対象事業

- ①各種研修会・講習会への参加経費
- ②事業者、団体が主催する各種研修会・講習会の開催経費
- ※町の他の補助制度が適用される事業は補助対象外

例)町 民：宿泊を伴うような各種講習会への参加費用等

事業者：講師を呼んでの職員研修等

団 体：出前講座等の開催費用等

### ◆補助対象経費

- ①参加事業：交通費、宿泊費、研修費、教材費
- ②主催事業：講師謝礼金、講師旅費、消耗品費、通信運搬費、使用料、借上料
- ※補助対象経費が1万円を超える事業が補助対象となります

### ◆補助率 補助対象経費の5分の4以内

- ①参加事業は限度額10万円まで
- ②主催事業は限度額30万円まで

### ◆その他 ①参加事業は通算3回まで

- ②主催事業は会計年度内1回まで
- 本補助金は**事前申請**になります
- 事業開始の**14日前までに申請**してください

### ◆問合せ・申請先 地域イノベーション推進課 ☎54-3131(内線232・234)

## 経済センサスー活動調査

回答はお済みですか？

現在、全国の事業所を対象に経済センサスー活動調査を実施しています。

「経済センサスー活動調査」は、すべての産業分野の売上(収入)金額や費用などの経理項目を同一時点で網羅的に把握し、我が国における事業所・企業の経済活動を全国及び地域別に明らかにすることを目的としています。

円滑かつ確実に実施するにあたり、関係機関・団体の皆さまそれぞれのご協力が必要不可欠です。お早めの回答にご協力をお願いします。

### ◆問合せ 企画課 統計係 ☎54-3131(内線253)

<https://www.e-census2026.go.jp/>

経済センサス2026

検索



# 石巻地区広域行政事務組合

## 令和9年度 採用上級消防職員募集のお知らせ

種別・職種	上級消防吏員(大学卒業程度)
採用予定人員	2名程度
受験資格	○平成14年4月2日から平成17年4月1日までに生まれた方 ○学校教育法による大学(短期大学を除く。)を卒業している方または令和9年3月までに卒業する見込みの方 ○採用後、石巻市・東松島市または女川町に居住できる方
試験日	7月12日(日)
申込受付期間	5月12日(火)から6月15日(月)まで(当日消印有効)
申込書の配布(試験要項)	○配布日 5月12日(火)から配布しています。 ○配布場所 石巻地区消防本部・消防署所・組合事務局及び石巻市役所・東松島市役所・女川町役場・各総合支所・各支所 ※申込書の郵送を希望する場合は、「消防上級試験申込書請求」と朱書きし、宛先を明記した返信用封筒(A4判サイズの書類が入る大きさに返信用切手〔180円〕貼付)を必ず同封し、下記あてに請求してください。
申込・問合せ(郵送希望の請求先)	〒986-0805 石巻市大橋一丁目1番地1 石巻地区広域行政事務組合消防本部 総務課 人事教養係(☎95-7111)

※平成17年4月2日以降に生まれた方で学校教育法による大学(短期大学を除く)を卒業した方、または令和9年3月までに卒業する見込みの方も受験できます。  
※試験要項の取得や申込方法など、詳しくはホームページを確認ください。

HP <https://www.ikouiki.or.jp/info/saiyo.htm>

QRコードはこちら



## 令和9年度

# 国家公務員「税務職員採用試験」(高校卒業程度)のお知らせ

仙台国税局では、税務のスペシャリストとして活躍するバイタリティーあふれる税務職員を募集しています。国の財政を支える税務職員に、あなたもチャレンジしてみませんか？

- ◆受験資格 ①令和8年4月1日において高校または中等教育学校を卒業後3年を経過していない者及び令和9年3月までに高校または中等教育学校を卒業する見込みの者  
②人事院が①に掲げる者に準ずると認める者
- ◆受験申込受付期間 6月12日(金)から6月24日(水)まで
- ◆受験申込方法 受験申込みはインターネット申込みとする。  
国家公務員試験採用情報NAVI(<https://www.jinji.go.jp/saiyo/saiyo.html>)
- ◆第1次試験日 9月6日(日)
- ◆問合せ 仙台国税局人事第二課試験研修係 ☎022-263-1111(内線3236)  
人事院東北事務局 ☎022-221-2022

# 女川町会計年度任用職員募集

6月1日(月)から役場2階総務課窓口で募集要項と採用試験申込書を配布します。(募集要項等は6月1日以降、公式ウェブサイトにも掲載します。)

- ◆申込方法 詳しくは募集要項をご覧ください。
- ◆試験方法 1次試験：書類審査等、2次試験：面接試験
- ◆受付期間 6月1日(月)～19日(金)
- ◆合格発表 7月上旬
- ◆問合せ 総務課 総務係 ☎54-3131(内線215)

募 集 内 容	
任用期間	7月21日～8月7日 シフト制で期間中14日間程度勤務(土日、祝日を除く) 気象状況等により休日となる場合があります
職種	業務補助員(プール監視員)
勤務場所	女川小・中学校
職務内容	夏季休業中の学校プールの開放の際の安全と衛生管理のための監視業務
募集人数	若干名
勤務時間等	午前8時30分～正午
給料(報酬)	時間給
社会保険の適用	なし
必要技能・資格・要件等	高校生以上である程度の泳力を有する方 救急救命講習を受講していただきます

# 第1回上級救命講習(一般公募)

- ◆日時 6月21日(日) 午前9時～午後5時30分
- ◆場所 石巻地区広域行政事務組合消防本部  
2階大会議室(石巻市大橋一丁目1番地1)
- ◆対象・定員 満16歳以上 30人(先着)
- ◆申込期間 6月1日(月)～12日(金)午前9時～午後5時  
※受講料は無料
- ◆申込方法 各消防署または石巻広域消防ホームページから申請書を取  
得して各消防署に申し込みください。  
再講習の方は、受講申請時および講習日に修了証を持参し  
てください。
- ◆問合せ 石巻地区広域行政事務組合消防本部  
警防課 ☎95-7433



HP <http://isyoubou.jp/>

QRコードは  
こちら



## 住民票の写しを取得するには

住民票の写しとは住民票の原本に記載されている内容を写し証明したものです。これは主に居住している証明などに使われます。

住民票の写しの種類には、世帯全員の住民票の写しである「住民票謄本」と個人の住民票の写しである「住民票抄本」があります。

また、住民票の写しには「氏名」「生年月日」「性別」「住所」の4情報は必ず記載されますが、「世帯主」「続柄」「本籍」「筆頭者」や、本人または同一世帯の方からの申請であれば、「個人番号(マイナンバー)」等の欄を記載して証明することもできます。

どの種類の住民票が必要になるかは、提出先によって異なりますので、事前に確認のうえ申請していただきますようお願いします。

- ◆問合せ 町民生活課 住民登録係(内線153)

### 申請に必要なもの

- ①本人確認書類(窓口に来られる方の分)  
運転免許証、マイナンバーカード、パスポートなど 上記のものをお持ちでない方は、資格確認証、年金手帳や診察券など2種類以上
- ②代理人選任届(委任状)  
※本人または同一世帯の方以外が申請する場合に必要です  
委任者、代理人、委任事項、使用目的をはっきりと記載し、委任者の署名・押印により作成してください。
- ③手数料  
1通につき300円 ただし、住民票謄本は5人を超え一人増すごとに60円加算

## マイナンバーカードに関する手続きを無料で支援しています。

### ●マイナンバーカードの申請

- ・QRコード付き交付申請書か、QRコード付き通知カードをお持ちください。
- ・申請書を紛失された方は、身分証をお持ちください。

※役場で写真を撮りますので、写真の準備は必要ありません。

### ●マイナ保険証利用申込、公金受取口座の登録

- ・マイナンバーカードと暗証番号のわかるものをお持ちください。
  - ・公金受取口座の登録をする場合は、上記に加えて通帳か銀行のキャッシュカードをお持ちください。
- ※登録は基本情報のみで、預金残高や取引履歴などの監視はできません。

- ◆問合せ 町民生活課 住民登録係 ☎54-3131(内線152・153)

手続きにはそれぞれ  
必要な書類があります。



# 女川町ふるさと応援寄附制度【ふるさと納税】

「ふるさと納税」とは、生まれ故郷や応援したい自治体に寄付ができる制度であり、手続きすると、寄附金のうち2,000円を超える部分については所得税の還付、住民税の控除が受けられる制度です。ご自分で寄附金の使い道を指定でき、女川町の名産品などのお礼の品がおくられる魅力的な仕組みです。(町民の方でも返礼品はありませんが寄附することは可能です。)

## 令和7年度 女川町ふるさと応援寄附金

寄附の件数と金額 **2,017件 35,830,000円**

みなさんからいただいた寄附は、寄附者の方がご指定になられた用途に見合った事業へ、幅広く有効に活用させていただいています。令和7年度の実績については、下記のとおりです。



### 自然景観の維持・再生事業

- ・漂着廃棄物収集運搬業務委託料
- ・松くい虫伐倒駆除衛生伐業務委託料



### 活気あるまちづくり事業

- ・おながわ四季のまつり補助金



### 文化・スポーツ振興事業

- ・つながる図書館用図書購入費
- ・芸術鑑賞会業務委託料



### その他事業

- ・町民音楽会業務委託料
- ・総合キッズスポーツ運営委託料
- ・青少年交流推進事業助成金
- ・プレミアリーグU11チャンピオンシップ大会負担金

## 寄附をいただいた方を掲載しています

公式ウェブサイトにて、氏名と寄附額の公表に同意された方を掲載しています。また、あわせて応援メッセージも掲載していますので、ご覧ください。

◆女川町ふるさと応援寄附金のご案内 [http://www.town.onagawa.miyagi.jp/11\\_21.html](http://www.town.onagawa.miyagi.jp/11_21.html)

## 寄附をいただいた方からの応援メッセージの一部をご紹介します

万博で鮭のお刺身の試食をいただき、とても美味しかったのでふるさと納税を考えました。新しい様々な取り組みをされているのを知り、応援したい気持ちです。少しばかりですが、お役立てください。

(茨城県 女性)



復興の星！女川がんばれ！  
四季の祭も行くでよ～！  
(愛知県 男性)



景観・食・人情など大好きな町です。  
また訪れたいです！(神奈川県 男性)

美しい自然を守り続け、美味しい海産物を日本中に届けてくださるのを楽しみにしています。頑張ってください!!

(東京都 女性)



### 返礼品事業者も随時募集！

女川町では、ふるさと納税の返礼品を扱う事業者を募集しています。「なにをしたらいいかわからない」「難しいんじゃないの？」そんなことはありません！パソコンとインターネット環境があれば大丈夫です。

ポータルサイトに掲載することで全国に商品を知ってもらうことができます。ふるさと納税以外でのリピーターにもつながります。商品を販売できる媒体を1つ増やすという感覚で始めてみませんか？

### 町外にお住まいのご家族・親戚・友人等にも！

離れて暮らしているご家族や親戚、友人などに女川町へのふるさと納税をおすすめしてください！

女川町の特色ある魅力いっぱいの返礼品を準備してお待ちしています♪



# 町営住宅の入居者募集

## ① 定期募集

令和8年度の定期募集は、4月・6月・8月・10月・12月・2月の6回を予定しています。今回は6月の定期募集です。

### ●内覧の実施

内覧を希望する方は、希望する日程の前日午後4時までに電話予約が必要となります。

- ◆事前内覧の日程 6月5日(金)午前10時～午後2時
- ◆予約先 宮城県住宅供給公社東部支社 施設管理班  
【☎85-0393 受付時間：平日午前9時～午後4時】

### ●申込み

- ①申込書配布・受付期間：6月1日(月)～12日(金)※当日消印有効
- ②配布場所：町民生活課住宅係及び宮城県住宅供給公社東部支社
- ③申込方法：申込用紙を記入し、宮城県住宅供給公社東部支社へ郵送でお申し込みください。
- ◆問合せ 宮城県住宅供給公社東部支社 募集班 ☎85-0296 町民生活課 住宅係 ☎54-3131(内線171・172)

### ●募集住宅 ※それぞれの詳細な条件については、お問い合わせください。

	住宅名	種類	戸数	間取り	完成年度	ペット
災害公営	運動公園住宅	集合	3戸	2DK(2戸)、4LDK(1戸)	H25	△
	大原住宅	集合	2戸	2DK(2戸)	H28	×
	清水住宅	戸建	2戸	2LDK(1戸)、3DK(1戸)	H29	○
	鷲神住宅	戸建	1戸	2LDK(1戸)	H29	○
	宮ヶ崎住宅	戸建	4戸	2DK(2戸)、2LDK(1戸)、3DK(1戸)	H29	○
	女川住宅	集合	1戸	2DK(1戸)	H29	○
	桜ヶ丘東住宅	集合	3戸	2DK(2戸)、3DK(1戸)	H29	×

### ●申込資格 ※申込時点ですでに公営住宅に入居している方は申込みできません。

- ①町内に就職か定住を希望し、現在住宅に困っている方(持ち家のある方や短期滞在目的の方は不可)
- ②世帯所得が基準以下の方 「既存公営・災害公営住宅」…月額所得が259,000円以下の方  
「特公賃住宅」…月額所得が158,000円以上487,000円以下の方
- ③町税等の滞納がない方
- ④暴力団員等でない方(同居親族を含む)

## ② 常時募集

常時募集は、定期募集において一定期間応募がない等の理由による空き住戸を、申込順(先着順)で入居者を募集するものです。

### ●申込み

- ①申込方法：町民生活課の窓口で、申込書に必要事項を記入していただきます。
- ②受付期間：年間を通じて常時募集します。受付は年末年始を除く平日の午前9時～午後4時です。
- ③申込資格：定期募集と同じです。

- ◆問合せ 町民生活課 住宅係 ☎54-3131(内線171・172)

### ●募集住宅 募集している住宅の情報は、公式ウェブサイトでご確認ください。

広告



## 配達承ります!

寿司、丼物、  
刺身盛り合わせ、鮮魚、加工品など  
お気軽にお問い合わせください!

お魚いちば  
あかせい

(0225) ☎53-2739



従業員募集中!

ご注文は、お電話にて承ります。  
女川町女川2-66 ハマテラス内

# 石巻広域クリーンセンターからの **お知らせ**

- ◆石巻広域クリーンセンター(燃やせるごみ・ペット火葬)の臨時開場について  
利用者の利便性向上を目的に下記の日程で試行的に臨時開場します。
- ◆令和8年度臨時開場日  
7月20日(月)、10月12日(月)、11月23日(月)、  
1月11日(月)、3月22日(月)  
利用時間 【午前】9時～11時45分 【午後】1時～4時30分
- ◆問合せ 〒986-0844 石巻市重吉町8番地20  
石巻地区広域行政事務組合 石巻広域クリーンセンター ☎21-8953





## 町制施行100周年記念

# 100円入浴キャンペーン

町制施行100周年を記念して、女川温泉ゆぽっぽを「100円」で入浴できるキャンペーンを令和8年6月に実施します。この機会にぜひご利用ください。

※人数が10,000人に達した場合は、途中でキャンペーンを終了させていただくことがあります。その場合には、女川温泉ゆぽっぽ公式ホームページ(<http://onagawa-yupoppo.com/>)でお知らせしますので、そちらをご確認ください。

※家族風呂はキャンペーン対象外です。



## 男女共同参画に関する アンケートにご協力をお願いします。

町民だれもがその個性と能力を十分に発揮し、生きがいを持って生活できる社会を目指すため、「女川町男女共同参画計画」を策定します。男女共同参画に関する町民皆さまの意識やニーズを把握するため、アンケート調査にご協力をお願いします。



- ◆アンケート調査対象者  
令和8年4月1日現在で18歳以上の方
- ◆回答方法 QRコードを読み込んでいただき、回答をお願いします。
- ◆調査期間 6月1日(月)～6月19日(金)
- ◆問合せ 町民生活課 生活支援係 ☎54-3131(内線165)



広告

### 完全1対1 個別指導型学習塾

# 木村塾

“わからないところをわかるまで”  
完全個別指導で定期テスト対策など  
日常の学習サポートや、受験対策まで  
生徒一人ひとりにあわせた  
カリキュラムにて学習指導いたします。

教室所在地 女川町旭が丘二丁目38-2

○中学生(1～3年生/1時間)…1,750円  
指導教科 数学・社会・英語の3科目

中総体後の期末テストや夏休みに向けて、  
頑張る生徒を全力で支えます！！

ご不明な点はお電話にて お気軽にご相談ください。  
☎090-7937-1043 代表 木村 太悦



# 女川町内で新築・改築する方へお知らせ

省エネルギー対策並びにクリーンエネルギーの普及促進により地球温暖化の防止を推進するため、住宅用高効率給湯器及び太陽光発電システム・蓄電システムを設置した方に、次のとおり補助をします。

## 1 住宅用高効率給湯器設置補助金

※高効率給湯器とは、エコジョーズ・エコフィール・エコウィル・エコキュート・エコワンなどの呼称があるものが対象です。

### 補助対象者

- ・町内に住所を有し、自ら居住する町内の住宅に補助対象給湯器を設置した個人
- ・町内に住所を有し、自ら居住する町内の補助対象給湯器付き住宅を新築した個人

### 補助金額

購入及び設置に係る費用の1/3に相当する額(上限額は50,000円)  
※本補助金は、みやぎ環境交付金を活用して補助を行っています。

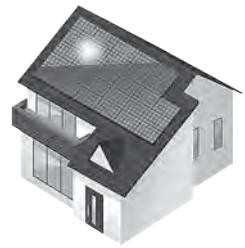
## 2 太陽光発電システム・蓄電システム設置補助金

### 補助対象者

- (1)個人にあつては、町内に住所を有し、自らが居住する町内の住宅に対象システムを設置した個人、または自らが居住する町内の対象システム付き住宅を新築した個人
- (2)事業者にあつては、自らが所有し、または貸借契約により使用する町内の事業所に設置する事業者

### 補助金額

- (1)太陽電池の最大出力1 Kw当たり35,000円(上限額175,000円)
- (2)太陽電池の最大出力1 Kw当たり35,000円(上限額500,000円)
- (1)蓄電システムの容量1 Kwh 当たり35,000円(上限額175,000円)
- (2)蓄電システムの容量1 Kwh 当たり35,000円(上限額500,000円)



上記補助は、設置完了後の申請(設置完了から起算して2年以内)となりますので、ご注意願います。

◆問合せ 町民生活課 環境係 ☎54-3131(内線164)

## 生ごみ処理容器補助金制度のご案内

家庭等から排出される、生ごみの減量化を図る目的で「生ごみ処理容器」を設置する方に次のとおり補助をします。

交付条件	○女川町内に住所または事業所を有し、家庭等から排出される生ごみの処理のために活用すること。 ○町内に所在する販売業者等から処理容器を購入すること。 ○1世帯及び1事業者に対し1基 ただし、簡易式容器については1世帯2個までとします。
補助金の額	電気式の場合 購入金額の1/2の額で、限度額25,000円 簡易式の場合 購入金額の1/2の額で、限度額 3,000円

「生ごみ処理容器」で減量化したものは、家庭菜園等で有機肥料として使えます。

◆問合せ 町民生活課 環境係 ☎54-3131(内線164)

# 第三者の行為による傷病について

## (交通事故などにあつたとき)

交通事故などで他人(第三者)の行為によってケガをしたときも保険診療は受けられますが、国保を使って治療を受けるときや示談するときは、町民生活課国保年金係へご連絡ください。

### ◎医療費は加害者へ請求します

交通事故など他人(第三者)の行為でケガをしたときの医療費は、本来加害者が負担すべきものですが、届出により国保で一時的に給付を行い、あとから被害を受けた人(被保険者)に代わって、かかった医療費の範囲内で国保が加害者に直接請求をします。必要書類など、詳しくはお問い合わせください。

# 海外療養費制度について

国保に加入している方が、海外渡航中の病気やけがにより、やむを得ず医療機関で治療を受けた場合、保険給付の対象となることがあります。対象となるのは、海外で受けた治療が日本国内で保険適用とされている治療に限りますので、該当すると思われる場合は下記問い合わせ先へご連絡ください。また、海外旅行などの際は事前に、町民生活課国保年金係窓口(7番)で「診療内容明細書」「領収明細書」の用紙を受け取るか、宮城県ホームページより様式を印刷し、国外に携帯するようお願いいたします。(ただし、治療を目的として海外へ行き、治療を受けた場合は対象となりませんので、ご注意ください。)

### 申請に必要なもの

マイナンバーカードまたは資格確認書、診療内容明細書、領収書、領収明細書、パスポート、世帯主の通帳

(必要書類が外国語の場合、日本語訳文を添付していただくことがあります。)

◆問合せ 町民生活課 国保年金係 ☎54-3131(内線151・152)

# 国民年金の届出について

国民年金は、日本国内に住所がある20歳以上60歳未満の方すべてが加入する制度です。届出は加入するときだけではなく、被保険者種別が変わったときにも必要となります。届出を忘れると、将来受け取る老齢年金の年金額が少なくなったり、受けられなくなったりする場合がありますので、必ず届出をしましょう。

また、納付が困難な場合は免除制度や学生納付特例制度などを申請することもできます。詳しくはお問い合わせください。

届出が必要なとき	異動の内容	必要なもの
会社を退職したとき	第2号被保険者(※2) →第1号被保険者(※1) (第3号被保険者となる場合を除く)	●年金手帳または基礎年金番号通知書 ●資格喪失証明書
第3号被保険者のパート収入が増えたとき・配偶者が退職したとき・離婚したとき	第3号被保険者(※3) →第1号被保険者(※1)	●年金手帳または基礎年金番号通知書 ●被扶養者の資格喪失証明書

※1 第1号被保険者…20歳以上60歳未満の農林漁業・自営業・学生などの方

※2 第2号被保険者…民間会社(厚生年金保険の適用を受けている事業所)の会社員や公務員などの方

※3 第3号被保険者…第2号被保険者に扶養されている配偶者(20歳以上60歳未満)で年収130万円未満の方

20歳になったときの加入については、日本年金機構から国民年金(第1号被保険者)に加入したことのお知らせが届きますので手続きは不要です。

◆問合せ 石巻年金事務所 国民年金課 ☎22-5115  
町民生活課 国保年金係 ☎54-3131(内線151・152)

5月に実施した



健康福祉課からのお知らせ

# 保健だより

## 子宮がん検診、乳がん検診、肺がん・結核検診 を受けられなかった方へ



### 個別検診を実施します！

集団検診の受診申し込みをしていなくても対象者であれば受けられます。  
この機会にぜひご受診ください！

#### 子宮がん検診

●**検診場所** 石巻管内の産婦人科医療機関

【**対象**】 20歳以上の女性

希望する医療機関へ直接ご予約ください。

専用の受診票が必要となりますので、受診希望の方は健康福祉課健康対策係までご連絡ください。クーポン券対象者は、集団検診用の受診票をご使用できます。

●**検診期間** 6月1日(月)～12月4日(金)

#### 乳がん検診

●**検診場所** 石巻市医師会

【**対象**】 30～40歳、41歳以上の昨年度未受診の女性

石巻市医師会(☎95-6238)へ直接ご予約ください。

専用の受診票が必要となりますので、受診希望の方は健康福祉課健康対策係までご連絡ください。クーポン券対象者は、集団検診用の受診票をご使用できます。

●**検診期間** 6月1日(月)～12月18日(金)

#### 肺がん・結核検診

●**検診場所** 女川町地域医療センター

【**対象**】 40歳以上の方

集団検診用の受診票をお持ちの方は、直接女川町地域医療センター(☎53-5511)へ予約を行い、受診できます。受診票をお持ちでない方は、健康福祉課健康対策係までご連絡ください。

●**検診期間** 6月1日(月)～12月18日(金)

検診料金・検査内容は広報5月号に掲載していますので併せてご覧ください。

ご不明な場合は下記までお問い合わせください。

◆**問合せ** 健康福祉課 健康対策係 ☎54-3131(内線131～135)

### 精神保健福祉相談のお知らせ

毎日をいきいきと過ごすには、身体はもちろん心の健康も大切です。

やる気が出ない、眠れないなど心の健康が心配な方やご家族もお気軽にご相談ください。相談内容について秘密は守られます。事前予約制となっていますので、ご相談のある方は下記までご連絡ください。



相談会名	日時	相談担当	会場
アルコール関連問題等相談	6月3日(水) 午前10時～午後3時	精神保健福祉士	石巻合同庁舎2階 一般診察室
ひきこもり専門相談	6月9日(火) 午前10時～午後4時	精神科医師	石巻合同庁舎2階 一般診察室
精神保健福祉相談	6月4日(木) 午後2時～午後5時	精神科医師	石巻合同庁舎2階 診察室等
	6月17日(水) 午後2時～午後5時	精神科医師	東松島市 保健相談センター

◆**問合せ・申込先** 東部保健福祉事務所(石巻保健所・石巻市あゆみ野5丁目7番地)  
母子・障害班 ☎95-1431

# 総合健診 実施のお知らせ

総合健診を下記のとおり実施します。対象となる方はぜひ受診しましょう。



日程	受付時間	会場	対象行政区
6月3日 (水)	9:30~10:30	石浜集会所	石浜区
	13:30~14:30	宮ヶ崎集会所	宮ヶ崎区
6月4日 (木)	9:30~10:30	女川町勤労青少年センター	上一区/上二区/上三区
	13:30~14:30		西区
6月5日 (金)	9:30~10:30	運動公園住宅6号棟集会場	大原北区
	13:30~14:30	大原南集会所	大原南区
6月6日 (土)	9:30~11:00	旭が丘集会所	旭が丘区
6月7日 (日)	9:30~10:30	女川町保健センター	大沢区/浦宿全区/針浜区/旭が丘区 上全区/高白区/横浦区/大石原区 野々浜区/飯子浜区/塚浜区/小屋取区 出島区/寺間区/江島区
	10:30~11:30		西区/小乗区/女川全区/大原全区/清水区 宮ヶ崎区/石浜区/桐ヶ崎区/竹浦区 尾浦区/御前浜区/指ヶ浜区
6月8日 (月)	9:30~10:30	女川町保健センター	高白区/横浦区/大石原区/野々浜区 飯子浜区/塚浜区/小屋取区/出島区 寺間区/江島区
	13:30~14:30		小乗区/女川南区/清水区 御前浜区/指ヶ浜区
	17:30~18:30		全行政区
6月9日 (火)	9:30~10:30	浦宿一区集会所	大沢区/浦宿一区/浦宿三区
	13:30~14:30	浦宿二区集会所	浦宿二区/針浜区
6月10日 (水)	9:30~10:30	女川北集会所	女川北区
	13:30~14:30	竹浦集会所	桐ヶ崎区/竹浦区/尾浦区
6月11日 (木)	9:30~10:30	女川町保健センター	全行政区
	13:30~14:30		

※ご都合や交通手段に合わせて、他の健診会場での受診も可能です。

## 健診料金・健診内容

健診名	対象年齢・対象条件	健診料金		健診内容
1939健診 (生活習慣病 予防健診)	19歳~39歳	500円		問診・計測・診察・採血 採尿・心電図 など
特定健診	40歳~74歳 (国民健康保険加入者)	40歳~64歳	1,000円	問診・計測・診察・採血 採尿・心電図・眼底検査 など
		65歳以上	無料	
健康診査	75歳以上	無料		問診・計測・診察・採血・採尿など
	40歳以上の 生活保護世帯			
前立腺がん 検診	50歳以上の男性	50歳~64歳	500円	採血(P S A検査)
		65歳以上	無料	
肝炎ウイルス 検診	40歳の方、 過去の未受診者	40歳~64歳	500円	採血
		65歳以上	無料	
骨粗しょう症 検診	40歳、45歳、50歳、 55歳、60歳、65歳、 70歳の女性	40歳~64歳	500円	問診、骨量測定(超音波法)
		65歳、70歳	無料	

※対象年齢基準:令和9年3月31日現在

- ◆持ち物 ・受診票 ・健診料金 ・マイナ保険証または資格確認書  
・尿容器(1939健診、特定健診、健康診査を受診される方)  
申し込みをしていない方も受診できますので、受診を希望される方は、下記へ連絡願います。
- ◆問合せ 健康福祉課 健康対策係 ☎54-3131(内線131~135)

### 特定健康診査について

被用者保険(協会けんぽ(健保組合、共済組合))の被扶養者の方及び国保組合(医師国保組合を除く)の被保険者の方についても、女川町国民健康保険の「特定健診」と同じ日時、場所で受診することができます。各医療保険者が発行する「受診券」と「マイナ保険証または資格確認書」及び各医療保険者で定める「一部負担金」をご持参の上、健診会場にお越しください。

なお、健診日までに受診券が手元に届かない場合は、加入する医療保険にお問い合わせください。

## 成人歯科健康診査のお知らせ

20・30・40・50・60・70歳の節目の年齢の方を対象に歯科健診を実施しています。

歯周病の早期発見・治療が全身の生活習慣病予防につながります。この健診を利用すると、約5,000円の健診が500円で受けることができます。この機会にぜひ受診ください。

- ◆対象者 令和9年3月31日時点で20・30・40・50・60・70歳になる方
- ◆期間 6月1日(月)~12月18日(金)
- ◆内容 問診、口腔検査、結果説明
- ◆検診費用 20~60歳 500円  
70歳 無料
- ◆持ち物 受診票、診査票、健診料金
- ◆その他 対象者には受診票と診査票を送付していますので、指定医療機関に予約のうえ、受診してください。
- ◆問合せ 健康福祉課 健康対策係 ☎54-3131(内線131~135)



## 女川町生活福祉巡回相談

健康、負債、仕事、人間関係、引きこもりなど、あなたが抱える心配ごとや不安なことを専門の支援員と一緒に考え、解決・改善へのお手伝いをします。相談者の要望・状況により出張相談や支援なども行います。

### 巡回相談スケジュール

○女川町まちなか交流館  
6月3日、17日(水)

○女川町勤労青少年センター  
6月10日、24日(水)

▶相談受付時間は午後1時~午後3時  
(面談対応は午後4時まで)

○電話相談 月~金曜日  
午前9時30分~午後4時



- ◆問合せ 宮城県自立相談支援センター 東部・気仙沼事務所 ☎25-7607/FAX95-8820



# 子育て支援センター

役場1階 ☎24-9341

※各イベントの予約、問合せは子育て支援センターまで。

## ●親子歯科教室

- ◆日時 6月15日(月) 午前10時30分～
- ◆内容 子供の歯について講話を通して学んだり、気になる事や悩みについて相談してみませんか
- ◆講師 歯科衛生士 尾形 藍氏
- ※申込期間 6月8日(月)まで

## ●みんなで水遊びを楽しもう

- ◆日時 6月24日(水) 午前10時30分～
- ◆内容 みんなで水遊びをたくさん楽しみましょう。
- ※申込期間 6月19日(金)まで

6月の  
行事予定

- ◆開館日 月～金曜日  
午前9時～午後5時
- ◆休館日 土・日・祝祭日  
および年末年始
- ◆利用料 無料
- ◆持ち物 水分補給用の飲み物  
ハンカチ  
※行事ごとに追加の持ち物がある場合があります

## ≪6月の土曜開館≫

- ◆日時 6月20日(土)  
午前9時～午後4時30分  
(お片付け)
- ◆内容 自由遊び

障害者手帳を  
お持ちの方へ

## 障害者検診を受けてみませんか

身体機能の低下を早期に発見し、二次障害の予防、生活機能の維持・改善を図ることを目的に検診を実施しています。

検診では、問診、計測(筋力・関節の動き・移動機能等)、医療相談、生活面のアドバイスが受けられます。

- ◆対象 在宅で生活する身体障害者手帳(肢体不自由)をお持ちの18歳以上の方
- ◆費用 無料
- ◆実施日 水曜日(日時をご相談のうえ個別に調整いたします)
- ◆会場 まなウェルみやぎ(〒981-1217 名取市美田園2丁目1番地4)
- ◆巡回会場 8月26日(水) 宮城県気仙沼保健福祉事務所  
(〒988-0066 気仙沼市東新城3丁目3-3)  
10月14日(水) 宮城県大崎合同庁舎  
(〒989-6117 大崎市古川旭4丁目1-1)
- ◆問合せ・申込み 宮城県リハビリテーション支援センター  
☎022-784-3592(予約制)



## ハンセン病元患者のご家族へ

～対象となる方々に「補償金」を支給します。秘密は守られます。～

○秘密は守られますので、まずは、お電話でご相談ください。不安なお気持ちやご質問にも丁寧に答えます。

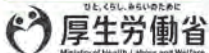
○この補償金は、国が、誤った隔離政策により、元患者のご家族の皆様にも多大の苦痛と苦難を強いてきたことを心からお詫びし、その精神的苦痛を慰謝するためのものです。

受付期間 令和11年  
2025年11月21日まで

厚生労働省  
補償金申請窓口

電話番号 03-3595-2262

受付時間 10:00～16:00(月曜日から金曜日、土日祝日、年末年始を除く。)



ハンセン病問題を正しく理解し、偏見や差別のない社会の実現を目指しましょう。

ハンセン病 厚労省



対象者	(ア) 配偶者(事実婚も含む) (イ) 親、子 (ウ) 親・子の配偶者及び 配偶者の親・子等	補償金額 180 万円
	(エ) 兄弟姉妹 (オ) 祖父母、孫 (カ) 祖父母・兄弟姉妹・孫の 配偶者及び配偶者の 祖父母・兄弟姉妹・孫等 (キ) 曾祖父母、ひ孫、おじ、 おば、おい、めい	補償金額 130 万円

※同居など一定の要件が必要な場合があります。

# 地域包括支援センターだより

今月の  
テーマ

**住み慣れた地域で暮らし続けるために その③**  
今年度男性向けの講座を開催します。男性も歳を重ねても困らない力を身に付け、イケてるおじさん・イケてるおじいさん(通称「イケオジ」)を目指しましょう！

## 男性向け講座

### (仮称)「イケてるオジさん倶楽部」

いつまでも健康で元気に過ごすため、男性同士で身体のことや食に関することなどを学ぶ場です(2回シリーズ)。

**日時** 7月1日(水) 午前10時～午後1時(受付 午前9時30分～)  
**場所** まちなか交流館 調理室  
**対象** 60歳以上の男性(定員最大20名)  
※独居の方や高齢者二人暮らしの方優先  
**講師** 男の介護教室 河瀬総一郎氏 杉山ひろみ氏 他  
**参加費** 300円(食材費)  
**申込み** 6月25日(木)まで地域包括支援センターまでご連絡ください。



このまちで元気に暮らす

## 令和8年度 第1回「家族介護者交流会」

**日時** 6月23日(火) 午前10時～午前11時30分  
**場所** 女川町地域福祉センター 多目的室  
**対象者** ①町内在住の高齢者を在宅で介護をされている方  
②上記の方を支援している地域の援助者  
**内容** 「訪問入浴とは？おむつ交換や福祉用具について」  
**講師** ぱんぷきん介護センター  
訪問入浴 訪問介護 福祉用具  
**申込み** 6月22日(月)まで地域包括支援センターまでご連絡ください。

もの忘れよろず相談所

## ほっとカフェにお立ち寄りください！

**日時** 6月17日(水) 午後1時30分～午後3時30分  
**場所** 女川町地域福祉センター 多目的室  
**参加費** 100円(お茶代)  
**内容** 口腔ケア講座、交流 など  
※初めて参加する方は事前にご連絡ください。

お越しの際はマスクの着用をお願いします。



## 6月のいきいきサロン

※マスクの着用をお願いします。

午前の部(9時30分～11時30分)

行政区	実施日	担当
石浜	1日(月)	健生
大原北	4日(木)	健生
小乗	15日(月)	健生
大原南	18日(木)	健生

※大原北・小乗・大原南…ミニ体力測定あり

午後の部(1時30分～3時30分)

行政区	実施日	担当
上1	1日(月)	健生
大沢	8日(月)	健生
針浜	15日(月)	ぱんぷきん
旭が丘	22日(月)	健生

※大沢・旭が丘…ミニ体力測定あり

## 半島部いきいきサロン 担当 ぱんぷきん

行政区	実施日
桐ヶ崎	10日(水) 午前9時30分～
出島・寺間合同	25日(木) 午後1時～

※北浦・寺間地区は、送迎がありますので、他地区会場への参加もできます。

## 令和8年度 第2回介護予防サポーター育成研修「ぴんぴん元気推進塾」 ～地域活動をますます楽しく～(3回講座)

**日時** 6月30日(火) 午前10時～午前11時30分(受付 午前9時30分～)  
**場所** まちなか交流館 ホール  
**対象** 町内在住の40歳以上の方で、健康づくりや介護予防に関心があり、高齢者をサポートしながら、自分自身も活動に参加してみたい方  
**内容** 認知症予防講座(座学と実技)  
**講師** 健生株式会社 健康運動指導士・地域包括支援センター職員  
**申込み** 6月25日(木)まで地域包括支援センターにご連絡ください。(先着30名)  
**持参物** タオル、水分(動きやすい服装・靴でお越しください)



## Information インフォメーション



女川町社会福祉協議会ホームページからお入りください。

### 女川町地域包括支援センター

☎53-2272

(地域福祉センター1階、地域医療センター向かい)

高齢者のための総合相談窓口です。住み慣れた地域での暮らしを継続できるよう、社会福祉士、主任ケアマネジャー、保健師の資格をもつ職員が、介護、介護予防、権利擁護、介護認定、認知症、その他ご心配なことなど、ご相談に応じます。

# 女川町地域医療センターからのお知らせ

## 『オーラルフレイル』をご存じですか？

### オーラルフレイルとは…

「噛む」「飲み込む」「話す」といった口(=オーラル)の機能のささいな衰え(フレイル)のことです。

### ●オーラルフレイルチェック表

質問事項	はい	いいえ
<input type="checkbox"/> 半年前と比べて、堅い物がたべにくくなった	2	
<input type="checkbox"/> お茶や汁物でむせることがある	2	
<input type="checkbox"/> 義歯を入れている*	2	
<input type="checkbox"/> 口の乾きが気になる	1	
<input type="checkbox"/> 半年前と比べて、外出が少なくなった	1	
<input type="checkbox"/> さきイカ・たくあんくらいの堅さの食べ物を噛むことができる		1
<input type="checkbox"/> 1日に2回以上、歯を磨く		1
<input type="checkbox"/> 1年に1回以上、歯医者に行く		1



合計の点数が  
 0～2点 オーラルフレイルの危険性は低い  
 3点 オーラルフレイルの危険性あり  
 4点以上 オーラルフレイルの危険性が高い

出典：東京大学高齢社会総合研究機構 田中友規、飯島勝矢

4点以上の場合、かかりつけの医療機関にご相談ください。そのままにすると回復が困難になり、栄養状態が悪化して体にも悪影響を及ぼすことがあります。

しかし、早期に対策をすれば健康な口を取り戻すことができます。外来待合室にオーラルフレイルの予防体操を用意していますので参考にしてください。

## 健康であり続けるためには、お口の健康も大切です。

6月の 外来診療科・診療日		診療受付時間 午前8時30分～午前11時30分 午後1時30分～午後4時30分 ※眼科は午後4時まで 予防接種、乳児健診は午前11時・午後4時まで ○電話による相談は24時間対応します						
診療科	総合診療		小児科		心療内科	眼科	整形外科	皮膚科
	午前	午後	午前	午後	午後 完全予約制	午後	午前	午前
月	●	●	●	●	—	—	—	—
火	●	●	●	●	●	—	—	—
水	●	●	●	●	—	—	—	—
木	●	●	●	●	—	※●	●	—
金	●	●	●	●	—	—	—	●
土	13日 27日	—	13日 27日	—	—	—	—	—

6月の巡回診療	
江島集会所	17日(水)
予約制です。 外来受付までご連絡ください。	

**イブニング外来について**  
 日時 6月19日(金)  
 受付 午後4時30分  
 ～午後6時30分  
 予防接種の受付は午後6時まで

**休診のお知らせ**  
 皮膚科：6/12(金)

**■総合診療外来**  
**・小児科医師による診療は水曜日のみ、** 受付時間は【午前】11時30分まで【午後】4時までです。  
 【予防接種・検査】11時まで【午後】4時以降および水曜日以外は内科医師の診療になります。  
 乳児健診の方は水曜日にお越しください。  
 ※診察日は都合により変更する場合がありますので、事前にお問い合わせください。

## ● 携帯電話機の特種詐欺対策アプリを活用しましょう

### 警察庁推奨アプリのご紹介

特殊詐欺等の不審電話は、自宅の固定電話だけではなく、携帯電話機にもかかってきます。今回は、警察庁が推奨する2つのスマートフォン用アプリ(無料)を紹介します。

- 詐欺対策 by NTTタウンページ
- 詐欺バスター Lite

これらのアプリをダウンロードすることで、

- 詐欺の疑いのある番号から着信があった際、自動遮断または警告表示
- 国際電話から着信があった際、自動遮断または警告表示
- 特殊詐欺に関する最新情報の通知などの効果的な特殊詐欺対策ができます。



宮城県警察のホームページに、前記アプリのリンクボタンを設置しましたので、ぜひご利用ください。特殊詐欺対策アプリの詳細について知りたい方は、石巻警察署か女川交番に相談してください。

◆問合せ 石巻警察署 生活安全課生活安全係 ☎95-4141 女川交番 ☎54-3064

### 令和8年 石巻警察署管内特殊詐欺被害状況

	件数	被害金額
令和8年3月末時点	2件	1,568万円
前年同期比	±0件	+704万円

## 訪問購入のトラブルにご注意ください！ 不用品の買い取りに関するトラブル発生中

(※「訪問購入」とは、消費者の家を購入業者が訪問し、貴金属やブランド品などを買い取るものです)

宮城県警や宮城県消費生活センターなどの公的機関は、不用品回収に関するトラブルについて、以下のような注意喚起を行っています。



- 「無料」という言葉をうのみにしない：回収は無料でも、運搬費、作業費、処分費などの名目で高額な料金を請求されるケースがあります。
- 安易に業者を家に入れない：見積もりだけのはずが、勝手に作業を始められたり、貴金属の買い取りを迫られたりする可能性があります。
- 許可の有無を確認する：家庭ごみ(一般廃棄物)を有料で収集・運搬するには、自治体の「一般廃棄物収集運搬許可」が必要です。無許可営業は違法です。産業廃棄物収集運搬許可や古物商許可だけでは、家庭ごみの収集運搬はできません。
- 契約前に必ず見積もりを取る：作業内容と料金の内訳が書かれた書面の見積もりをもらい、内容をよく確認しましょう。追加料金が発生する条件も確認が必要です。
- その場で契約しない：高額な請求をされたり、怪しいと感じたら、きっぱりと断り、その場で契約・支払いをしないことが重要です。

### \* 消費生活相談員からひとこと \*

紫陽花が咲き始め、梅雨の時期になりましたね。湿気や気圧の変化でなんとなく気分が優れない日は無理をせず心と体をゆっくり休めてくださいね。梅雨の合間の晴れ間は、お洗濯や気分転換に有効活用しましょう！

**\*\* 困ったときは、町の消費生活相談員にご相談ください \*\***

◆問合せ 産業振興課 消費生活相談員デスク ☎54-3131(内線682)

## 水産物の放射能測定結果

女川町では、女川魚市場に水揚げされた水産物について、宮城県の簡易測定器と東北大学から提供された連続個別非破壊放射能システム等を使用し、放射能を測定しています。令和8年4月6日から4月27日までの測定結果は、以下のとおり。

### ◆検体数・測定結果

13種類44検体、すべてにおいて、不検出でした。  
(検体全て測定下限値以下・不検出)

### ◆測定機器

- EMFジャパン(株)  
ガンマ線スペクトロメータ(EMF211型)
- 東北大学  
連続個別非破壊放射能システムA01型  
非破壊式食品放射能測定装置

## 空間放射線量率の測定結果

東京電力(株)福島第一原子力発電所事故に伴う放射性物質の対応として宮城県から簡易型放射線測定器を借用し、女川町庁舎前の空間放射線量率を測定しています。

### ◎測定結果

(単位:マイクロシーベルト/時)

測定日	測定値
4月23日(1.0m)	0.04
5月14日(1.0m)	0.04

※役場庁舎前で、年間追加被ばく線量1ミリシーベルトに相当する空間放射線量率1時間あたり0.23マイクロシーベルトを下回っていました。

## 学ぼう！放射線〇×クイズ

問題！体の外から放射線を受けることを「内部被ばく」という〇か×か ※正解はページの下にあります

### 放射線に関する正しい知識を身に付けよう！ 放射線を表す単位

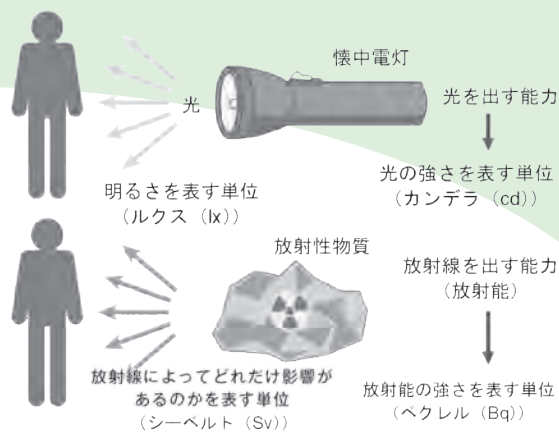
テレビや新聞等でシーベルト、ベクレルなどの単位を耳にしますが、皆さんはこの単位が何を表すのか、どう違うのか知っていますか？

#### 懐中電灯に例えると…

右図のように懐中電灯にあたるのが、放射性物質(セシウムなど)です。懐中電灯が光を出す能力が放射能となり、この放射能の強さを表すのがベクレルとなります。

また、懐中電灯から出る光が放射線となり、放射線によって、どれだけ人体に影響があるのかを表すのがシーベルトとなります。

放射性物質によって放射線の種類や強さは異なります。そのため、ベクレルの数値が同じでも放射線の種類が違えば、人体に与える影響も違ってきます。



出典：「原子力・エネルギー図面集」

### 〇×クイズの答えは…×です！

内部被ばくとは、体の中にある放射性物質から放出される放射線を受けることです。たとえば、私たちが普段食ったり飲んだりしている食べ物や飲み物、空気には放射性物質が含まれているので、これらが体の中に入ると内部被ばくがおこります。一方で、外部被ばくとは、体の外にある放射性物質から放出される放射線を受けることです。

### お知らせ

測定結果は、放射線・放射能に関するポータルサイト「みやぎ原子力情報ステーション」でも公開しています。

◆問合せ 企画課 原子力対策係 ☎54-3131(内線252)

Vol.77



We create a new fun for a new active lifestyle.

Cobaltore  
ONAGAWA

新緑がまぶしい季節となり、女川町でも少しずつ暖かい日が増えてきました。皆さま、いかがお過ごしでしょうか。

コバルトーレ女川は、4月より2026シーズンの東北社会人サッカーリーグを戦っています。今シーズンはクラブ創設20周年という節目の年でもあり、「再航(The Pivot Point)」をチームスローガンに掲げ、新たな挑戦を続けています。

4月12日には、WACK女川スタジアムでホーム開幕戦を開催しました。当日は多くの皆さまにご来場いただき、熱いご声援をありがとうございました！

ホーム開幕戦となった第2節は、昇格チームの大山サッカークラブと対戦。後半26分、細井律選手が先制点を決めましたが、同点ゴールを許し、1-1の引き分けとなりました。

その後のアウェイ2試合では、前線の選手たちがしっかり結果を残し、チームは連勝。攻撃陣が躍動し、得点力を発揮しています！

## 【東北社会人サッカーリーグ1部 第2節】4月12日(日)@WACK女川スタジアム

コバルトーレ女川 1-1 大山サッカークラブ



開幕戦にはシーパルちゃんも駆けつけてくれました



得点が決まらず苦しい時間が続きましたが先制に成功！



スタジアムには460人の方にご来場いただきました

## 【東北社会人サッカーリーグ1部 第3節】4月19日(日)@八戸市多賀多目的運動場

七戸サッカークラブ 0-3 コバルトーレ女川



相手ゴールヘドリブルで切り込む望月勇伸選手



ゴールを決めて喜び合う選手たち



攻撃の要として活躍する新加入の細井律選手

リーグ戦はまだ始まったばかりですが、JFL昇格へ向けた戦いは続いていきます。今シーズンも、地域の皆さまとともに戦っていけるよう、選手・スタッフ一同全力で取り組んでまいります。

引き続き、コバルトーレ女川への温かいご声援をよろしくお願いいたします！

# 伸びゆく学力・深まる絆・新しい風

教育委員会の窓から Vol. 1

女川湾を渡る風が初夏の香りを運び、若葉がまぶしく輝く季節となりました。町民の皆様におかれましては、日頃から本町の教育活動に深いご理解とご支援を賜り、心から御礼申し上げます。令和八年度も、子どもたちの元気な声とともに、活気あふれるスタートを切る事ができました。今回は、女川の教育現場に芽吹いている「確かな成長の姿」をお届けいたします。

## 学力が花開く

これまで本町が重点的に取り組んできた施策や挑戦が、今、着実に実を結び始めています。最新の学力調査等の結果からは、多くの子どもたちの学力が着実に向上していることが見て取れます。これは決して偶然ではありません。毎日の授業はもちろんのこと、休み時間や放課後、家庭学習において、自ら課題に向き合い、粘り強く努力を重ねてきた「女川っ子」たちの積み重ねの成果です。そして、その歩みに寄り添い、日々教材研究に励んできた先生方の真摯な姿勢が、この成果を支えています。



## 心に根差す「女川っ子仕草」

学力の向上とともに、私たちが何より嬉しく感じているのは、子どもたちの心の成長です。本町が大切にしている「女川っ子仕草」が、学校生活の中にきちんと根付いてきました。相手を思いやる気持ちや、落ち着いた立ち居振る舞い、そして町の中で交わされる明るい挨拶の声。地域の方々からも「最近の女川の子もたちは、よく挨拶をしてくれるね」と温かい言葉をいただく機会が増えています。挨拶は心を開く鍵。子どもたちの元気な声が、女川の町をさらに明るく照らしています。

## 九年間のバトンをつなぐ

昨年度実施した「自主公開」を契機に、小学校と中学校の先生方の連携がこれまで以上に深まりました。授業づくりや生活指導の在り方を共有することで、子どもたちは九年間、切れ目のない安心感の中で学び続けることができます。この強固な連携こそが、女川ならではの質の高い教育の基盤となっています。



## 地域の皆様は「最高の先生」

女川の教育は、学校の中だけで完結するものではありません。伝統ある「潮(うしお)活動」や、校内の畑での植栽活動など、地域の皆様には多大なるご協力をいただいております。土に触れ、海を知り、郷土の先輩から知恵を学ぶ体験は、子どもたちにとって教科書では得られない、一生の宝物です。温かく見守り、時に厳しく、時に優しく手を差し伸べてくださる皆様は、教育委員会、そして学校にとって最高の「応援団」です。



子どもたちの努力、先生方の情熱、そして地域の皆様の深い愛情。これらが重なり合い、女川の教育は今、大きな力となって前進しています。

「女川で学べてよかった」  
「女川で育ててよかった」

そう誰もが心から思える町を目指して、私たちはこれからも子どもたちとともに、一歩ずつ歩んでまいります。町民の皆様、これからも子どもたちの輝く未来へのご支援とご協力をよろしく申し上げます。



# 「あいさつができ、礼儀正しく思いやりのある人になって欲しい。」

“女川小中学校子ども写真家探検隊”では、子どもから見た「女川町の魅力」を写真とともに発信しています。今回は、石巻市生まれ、石巻、塩竈、仙台、志津川など41年間の郵便局勤務で4年前から女川郵便局長として町民のために働いている <sup>おかしま ゆたか</sup> 岡島由隆さんにインタビューしました。

岡島さんは、石巻市生まれ。やんちゃで、運動会ではリレーの選手で活躍するなど活発な小学生。みんなの役に立ちたいと公務員をめざしたそうです。今でもランニングで体を鍛え、空手や合気道の有段者で居合道もやり、復興マラソン大会にも出てすごいなあと思いました。仕事では、郵便、貯金や保険などのことを見守り、町民みなさんに喜んでほしい頼られる郵便局をめざしています。お客さんの喜ぶ顔がうれしく、高齢者や外国の方との正確なやり取りに工夫しているけれど、ルールもあるので希望を全部かなえられないことが大変なそうです。女川だけでなく、66もの局を回る仕事もしていると聞いて驚きました。

実家が魚屋と寿司屋なのに魚が苦手で肉が好きという話は不思議でした。猫が好きで、博多や京都に旅行に行ってみたいと話し、私が鳥が好きで大阪に行ってみたいということや授業では社会が好きでトランプ遊びが好き、好物のオムライスの話も聞いてくれました。

郵便局に展示された、私の書いた「花」の筆文字作品を見て、「青の台紙によく似合い、上手だなあ。家の花壇のお世話をするお婆さんの気持ちが受け継がれているところが素晴らしいし、おしゃれな感じが伝わるよ。」とってくれたのでうれしかったです。

女川に初めて来たときは、温かい町だなあと感じ、元旦の年賀配達の際に眺める初日の出の景色が好き。これからも、ほのぼのと人に優しい地域になってほしいそうです。

女川小学校の児童には、感謝と思いやりのある大人になってほしいとエールを送ってくれました。将来はカフェで働き、猫カフェにしたいという私の夢も応援してくれました。

郵便局にはあまり行ったことがなく、不安だったけど、猫好きの局長さんや職員の方が優しくしてくれたので楽しく取材できました。

①インタビューを終えて(女川郵便局) ②復興マラソン大会で力走する岡島さん ③花の大好きなひかりさん(町内の花屋さんで)



## 【『女川中ストーリーズ』 私たちが作る今 その⑧】

# 大自然の中で大きな学び

## 女川中1年生 花山宿泊体験学習

### 阿部 裕磨さん 感想レポートから

4月22日から2泊3日で、1年生は、国立花山青少年自然の家での宿泊体験学習を行いました。天候にも恵まれ、みんなで力を合わせて、野外炊飯、夜空の観察、キャンプファイヤーなど多くのプログラムをこなしました。

新たな気持ちで迎えた中学校生活。この三日間で、自然のすばらしさ、協力することの大切さ、友だちの新たな一面も発見できた有意義な活動となりました。

### ～わたしの振り返り～

振り返ると、2日目に行った『焼き板作り』が一番楽しかった。オリジナルの焼き板を作り、作る活動も作品も良い思い出となった。頑張ったことは、初日の『ウォークラリー』。山道が険しく、結構苦戦したが、協力して、最後にはみんなゴールできた瞬間が最高だった。この経験を生かし、学校生活の中で、もっと勉強して学び続けたいと感じた。精一杯がんばるぞという気持ちをもてた3日間だった。

①1年生集合(つどいの広場にて) ②野外炊飯・カレーライス作り(左手前が、阿部裕磨さん) ③焼き板作り

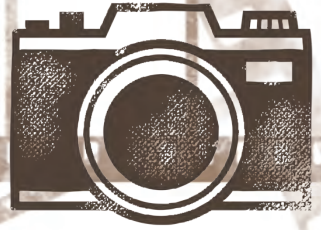


第2回

町制施行

100周年記念

# 思い出記念館



昭和27年頃の女川町は、日本初のわかめ養殖がはじまり、日本水産の女川捕鯨場の開業に伴う船舶の出入りの増大や、戦前には280件ほどであった商店の件数が400件ほどに増加し、賑わう港湾を中心に活気ある町となっていました。



昭和28年撮影 本通り



昭和28年8月撮影 みなと祭り(大新さん前)

## 広告について

広報おながわと女川町公式ウェブサイトに掲載された広告は、審査の上掲載していますが、掲載した内容について町が責任を負ったり、保証するものではありません。

事業や広告の内容につきましては各広告主にお問い合わせください。



## 女川町の人口

令和8年  
4月末日現在

総数	5,686人	(28人)
男性	2,796人	(29人)
女性	2,890人	(-1人)
世帯数	3,064世帯	(29世帯)

( )内は前月比

令和8年度

## 自動車税の納付期限は6月1日(月)です!!

令和8年度の自動車税種別割の納付はお済みでしょうか。

未納の方は、早急に納付してください。納税についてのご相談は、早めにご連絡ください。

問合せ

宮城県東部県税事務所(石巻市あゆみ野5丁目7番地)

○課税(税額・減免)に関する事……………課税第一班 ☎95-1413

○納税相談に関する事……………納税第一班 ☎95-1520

○納付方法・納税証明書に関する事…納税第二班 ☎98-3410



## 広報 おながわ 6月号

編集  
発行

〒986-2265 宮城県牡鹿郡女川町女川一丁目1番地1

女川町役場総務課秘書広報係 ☎0225-54-3131 内線213

女川町公式ウェブサイト [HP https://www.town.onagawa.miyagi.jp/](https://www.town.onagawa.miyagi.jp/)

