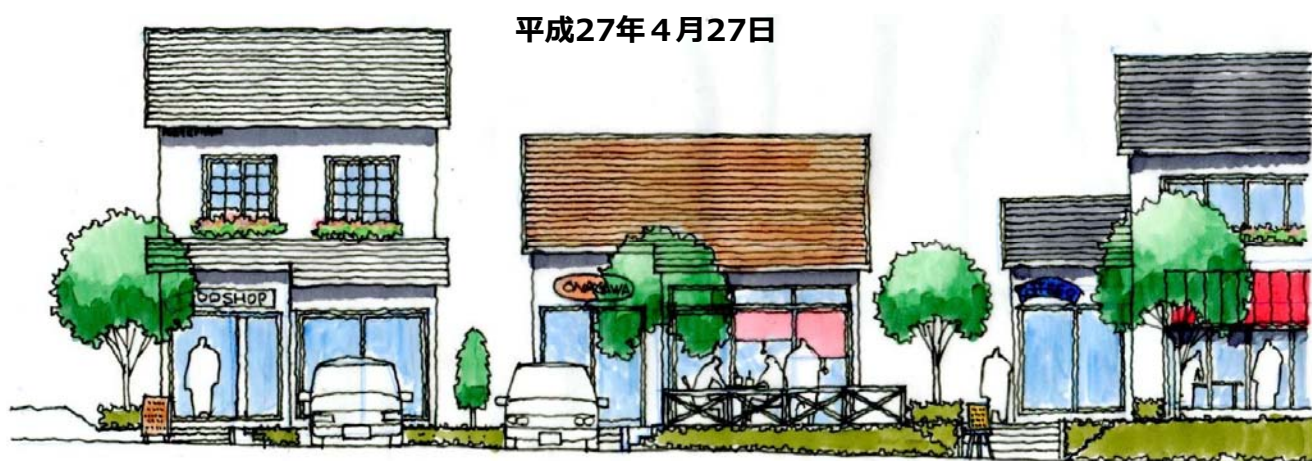


# まちなみデザイン誘導ガイドラインの概要

## 【女川駅前商業エリア編】

～選ばれるまち女川をめざして～



### 1. ガイドライン作成の目的

商業エリアに関係するみんなが協働で進める景観まちづくりのための共通規範

- 駅前商業エリアでは、先人達が育んできた美しい自然、歴史や風土を大切にしながら、居心地の良い商業空間の創造と保全を図り、もって魅力とコミュニティあふれる快適な商業街区の実現を目指しています。

#### 基本コンセプト

- 1 海と緑と賑わいあふれるみんなの庭とします。
- 2 地場産業の有機的連携により、新たなにぎわいと自然環境に調和した癒しの空間を創出します。
- 3 町民や観光客が豊かな海や自然を享受しながらまち歩きを楽しみ、憩えるまちづくりをします。

つまり、

**私たちのまちを、自分たちで、  
継続的に良くしていく気持ち**

が、大切です

## 2. まちづくりの取組の方向

- 魅力的なまちなかは、町への愛着や誇りを生み、町に賑わいと活気を呼び起こす原動力となり、訪れる人を魅了し、心を惹きつけるという好循環を生み出します。

### まちづくりの取組の方向

1. 自然と調和した美しい「まちなか景観」の実現を目指します。
2. 港まちの個性が競う商店街を目指します。
3. 個性を競いながらも連続性を持たせる商店街づくりを目指します。
4. 楽しくまち歩きができる安全で魅力的な「まちなか」を目指します。
5. ものづくりとルールづくりの両面から、公民が協働して個性あるまちなみづくりに取り組みます。

2

## 3. 商業エリアまちなみデザインルールの適用について

まちなみデザイン誘導ガイドラインに掲げるデザインルールは、女川駅前商業エリアの景観を考える際の共通規範(法的拘束力はない)であり、対象地区内にある敷地・建物の整備や管理の際に守っていききたい努力目標を整理したものです。

### 例外規定を設けるケースとその内容

- 建物を建てずに、駐車場や資材置き場等として利用するケース  
例：看板・屋外掲示物のガイドラインを適用
- 建築基準法第85条第5項で定める仮設建築物を建築するケース  
例：設備・配管の修景、自動販売機の修景、及び看板・屋外掲示物に関するガイドラインを適用

3

# 4. 色彩誘導基準

## (1) 色彩の検討方針

- 建物の屋根・外壁の色彩(まちなみの基調色)
  - 建物の屋根・外壁の色彩は、YR(黄赤)系、Y(黄)系、R(赤)系の濁色や無彩色のグレーを基本とすることを推奨します。
  - 原色等の派手な色を全面的に使うのは避けましょう。アクセントとして限定的に用いるようにしましょう。
- まちなみを生き生きとさせる色彩の使い方
  - のぼりやバナーなど動くものには、鮮やかな色を使用すると、にぎわいの演出につながることがあります。
- 素材の質感を活かす場合の色彩
  - 木材、石材、煉瓦、漆喰などの自然素材を用いる場合はその色彩・質感を活かしたまま用いることを推奨します。

派手な色を全面的に使うのは避けましょう。



### 参考：生活環境における色彩について

動くものや変化するものは鮮やかな色を持っていますが、土や岩、木など動かないものは地味な色をしています。



4

## (2) 推奨色彩 (トーン/色相の推奨基準)

屋根・外壁の色彩は、濁色系のR、YR、Y及び無彩色のグレーを推奨色とします。その他のトーン/色相も明度・彩度の推奨基準に則って落ち着いた色を使用することを推奨します。

清色…澄んで濁っていない色です。(純色に白あるいは黒のみを混ぜてできる色)

濁色…濁り感のある落ち着いた感じが感じられる色です。(純色にグレーを混ぜてできる色)

     屋根の推奨色   
      外壁の推奨色  
     屋根・外壁の基本となる色

トーン/色相	R / 赤	YR / 橙	Y / 黄	GY / 黄緑	G / 緑	BG / 青緑	B / 青	PB / 青紫	P / 紫	RP / 赤紫	Neutral / 無彩色	
清色 派手	V ビビッド 赤 カーマイン	2 オレンジ 黄 オレンジ	3 イエロー 黄 イエロー	4 黄緑 黄緑 イエロー・グリーン	5 緑 グリーン グリーン	6 青緑 青緑 ブルー・グリーン	7 青 青 ブルー	8 青紫 青紫 ブルー・紫	9 紫 紫 ブルー・紫	10 赤紫 赤紫 マゼンタ	121 N9.5	
濁色	S ストロング 赤 カーマイン	11 赤 カーマイン	12 赤 カーマイン	13 赤 カーマイン	14 赤 カーマイン	15 赤 カーマイン	16 赤 カーマイン	17 赤 カーマイン	18 赤 カーマイン	19 赤 カーマイン	20 赤 カーマイン	122 N9 濁灰色 グレー
清色 明るい	B ブライト 赤 カーマイン	21 赤 カーマイン	22 赤 カーマイン	23 赤 カーマイン	24 赤 カーマイン	25 赤 カーマイン	26 赤 カーマイン	27 赤 カーマイン	28 赤 カーマイン	29 赤 カーマイン	30 赤 カーマイン	123 N8 濁灰色 グレー
濁色	P ペール 赤 カーマイン	31 赤 カーマイン	32 赤 カーマイン	33 赤 カーマイン	34 赤 カーマイン	35 赤 カーマイン	36 赤 カーマイン	37 赤 カーマイン	38 赤 カーマイン	39 赤 カーマイン	40 赤 カーマイン	124 N7 濁灰色 グレー
清色	Vp ベリー・ペール 赤 カーマイン	41 赤 カーマイン	42 赤 カーマイン	43 赤 カーマイン	44 赤 カーマイン	45 赤 カーマイン	46 赤 カーマイン	47 赤 カーマイン	48 赤 カーマイン	49 赤 カーマイン	50 赤 カーマイン	125 N6 濁灰色 グレー
濁色	Lgr ライト・グレイッシュ 赤 カーマイン	51 赤 カーマイン	52 赤 カーマイン	53 赤 カーマイン	54 赤 カーマイン	55 赤 カーマイン	56 赤 カーマイン	57 赤 カーマイン	58 赤 カーマイン	59 赤 カーマイン	60 赤 カーマイン	126 N5 濁灰色 グレー
清色	L ライト 赤 カーマイン	61 赤 カーマイン	62 赤 カーマイン	63 赤 カーマイン	64 赤 カーマイン	65 赤 カーマイン	66 赤 カーマイン	67 赤 カーマイン	68 赤 カーマイン	69 赤 カーマイン	70 赤 カーマイン	127 N4 濁灰色 グレー
濁色	Gr グレイッシュ 赤 カーマイン	71 赤 カーマイン	72 赤 カーマイン	73 赤 カーマイン	74 赤 カーマイン	75 赤 カーマイン	76 赤 カーマイン	77 赤 カーマイン	78 赤 カーマイン	79 赤 カーマイン	80 赤 カーマイン	128 N3 濁灰色 グレー
清色	DI ダル 赤 カーマイン	81 赤 カーマイン	82 赤 カーマイン	83 赤 カーマイン	84 赤 カーマイン	85 赤 カーマイン	86 赤 カーマイン	87 赤 カーマイン	88 赤 カーマイン	89 赤 カーマイン	90 赤 カーマイン	129 N2 濁灰色 グレー
濁色	Dp ディープ 赤 カーマイン	91 赤 カーマイン	92 赤 カーマイン	93 赤 カーマイン	94 赤 カーマイン	95 赤 カーマイン	96 赤 カーマイン	97 赤 カーマイン	98 赤 カーマイン	99 赤 カーマイン	100 赤 カーマイン	130 N1.5 濁灰色 グレー
清色	Dk ダーク 赤 カーマイン	101 赤 カーマイン	102 赤 カーマイン	103 赤 カーマイン	104 赤 カーマイン	105 赤 カーマイン	106 赤 カーマイン	107 赤 カーマイン	108 赤 カーマイン	109 赤 カーマイン	110 赤 カーマイン	131 N1 濁灰色 グレー
濁色	Dgr ダーク・グレイッシュ 赤 カーマイン	111 赤 カーマイン	112 赤 カーマイン	113 赤 カーマイン	114 赤 カーマイン	115 赤 カーマイン	116 赤 カーマイン	117 赤 カーマイン	118 赤 カーマイン	119 赤 カーマイン	120 赤 カーマイン	132 N0.5 濁灰色 グレー

5

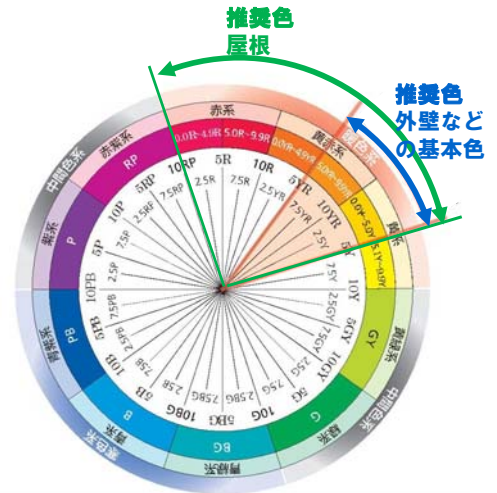


### (3) 推奨色彩（明度、彩度の推奨基準）

屋根・外壁の色彩は、中彩度・低彩度の色彩を推奨します。

ただし、木材、石材、煉瓦、漆喰など自然素材を用いる場合はこの限りではありません。

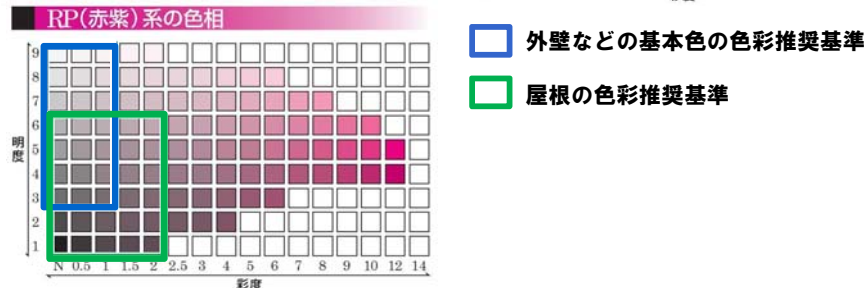
基準の適用部位	色相	明度	彩度
外壁など基本色	5YR~5Y(推奨色)	3以上8.5未満	4以下
	N(推奨色) 上記以外	8.5以上	2以下
屋根	OR~YR~5Y(推奨色)	3以上	1以下
	N(推奨色) 上記以外	6以下	4以下



- 外壁などの基本色の色彩推奨基準
- 屋根の色彩推奨基準



6



- 外壁などの基本色の色彩推奨基準
- 屋根の色彩推奨基準

7

## 5. デザインルール

### 対象1 店先のおもてなし空間の作り方

#### (1) 建物の壁面線

- 店の表情を見せるため、**建物を出来るだけ店先の道路側に配置し**、駐車場は建物の横又は裏側に配置するようにしましょう。
- 建物の外壁またはこれに代わる柱の面から道路境界線までの**後退距離として、1.5m以上**（ただし、敷地面積、形状から後退が困難な場合は、可能な範囲とします）の有効空地をとり、その上で歩く人が建物内部の気配を感じられるように配慮しましょう。
- 建物前面に障害物となる**自動販売機、地上設備などの障害物を設けない**ようにしましょう。

壁面後退によりスペースを確保した上で、立ち寄りやすい店先空間を作っている例です。



8

### 対象1 店先のおもてなし空間の作り方

#### (2) 屋内と屋外を結びつける工夫

- 店舗と店先道路の連続性を確保するため、**店先におもてなし空間をとる**ようにしましょう。
- 商品の陳列・展示などにより、**屋外を歩く人に店舗の中を見せる工夫**を行いましょ。
- 物販を目的としたワゴン等の設置に際しては、道路法を遵守し、まちなみの魅力向上に寄与するデザインとしましょう。
- 女川らしさが感じられる、にぎわいの空間を作るため、例えば、**女川に普通にあるもの**（魚を梱包する発砲スチロール、浮き球、魚網等）を**有効活用**して演出に努めましょ。

屋外の気配を感じられる飲食スペースの例です。



浮き球照明により海のイメージを演出している例です。

物販を目的としたワゴンのデザインに配慮している例です。



9



横丁の活気ある店先の例  
(仙台朝市) (トルコ・イスタンブール)



屋外への商品の陳列の例



敷地内で実演販売コーナーを設け、  
店先の演出に努めている例



屋外への商品の陳列・商品表示の例



10

## 対象1 店先のおもてなし空間の作り方

### (3) 建物入口の場所の工夫

- 道路から人が入りやすいように**建物入口の場所を工夫**しましょう。

### (4) 中間領域の創出

- 人が立ち寄りやすい**内と外の中間領域（テラス、軒下、前庭等）を創出**するよう努めましょう。

人が立ち寄りやすいように、建物の前にオープンテラスを創っています。



軒下空間を利用した、商品陳列や休憩スペースの例です。



人がくつろいでいる姿が見える、2階部のテラスの例です。



11



## 対象1 店先のおもてなし空間の作り方

### (5) 高低差処理の工夫

- 道路と敷地の間に高低差が生じている場合でも、**高低差を利用することで価値を生み出す工夫**をしましょう。

法面の緑化・砂利敷、店先のテラス配置により、人が立ち寄りやすい空間を作っている例です。



階段状のウッドデッキを配置し、人が立ち寄りやすい空間を作っている例です。

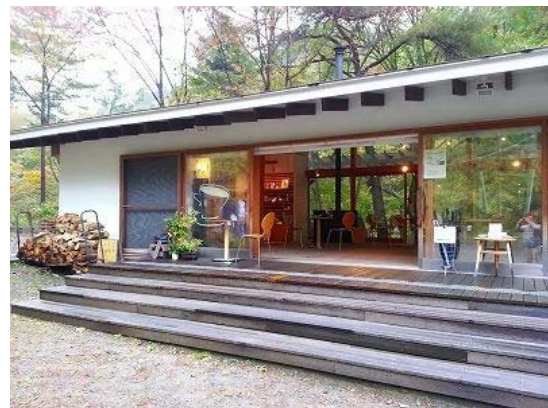


法面を緑化し高低差を利用している例です。



12

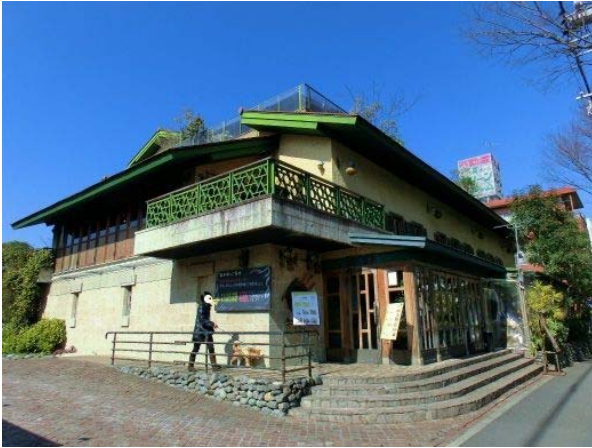
高低差を利用し、店先におもてなしの空間を創っている例



13



高低差を利用し、店先におもてなしの空間を創っている例



14

## 対象2 敷地利用のまちなみへの配慮

### (1) 敷地の使い方

- 建物敷地に空地を確保し、**広場や路地・通り**として使える空間を作れるか検討しましょう。
- 共同駐車場の利用を踏まえ、**敷地内駐車スペースは小さく、建物スペースを広げる**ことを検討しましょう。

建物敷地内に路地・通りを作っている例です。



15



## 対象2 敷地利用のまちなみへの配慮

### (2) 駐車場の配置・修景の工夫

- 駐車場は、**道路側に面した建物の横または裏側にできるだけ配置**するようにしましょう。
- 店先の道路側に駐車場を設ける場合は、建物内に組み込むか、駐車場を緑化する等の**景観に配慮したしつらえ**にするように努めましょう。

建物横に配置した駐車スペースの例です。



イベントスペースにもなる駐車場の例です。  
(小布施町織の広場)



駐車場の緑化により修景している例です。



洗い出し舗装により修景している駐車場の例です。



16

## 対象2 敷地利用のまちなみへの配慮

### (3) 敷地緑化

- **法面・擁壁がある場合は、魅力的なまちなみとなるよう、緑化するよう努め**ましょう。
- うるおいを感じる空間となるよう、**店先や道路沿いに花や緑**を設けるよう努めましょう。
- まち全体で季節感を創出するよう、敷地内は緑化や**シンボルとなる植木**の植栽（敷地に1本以上）を行うよう努めましょう。
- 将来にわたって魅力的なまちなみを維持していくよう、**責任ある管理**を行うよう努めましょう。

時間をかけて創る緑豊かなまちなみの例です。



法面を緑化することで柔らかく処理している例です。



擁壁を緑化することで柔らかく処理している例です。



敷地内にシンボルツリーを植栽している例です。



17

## 対象2 敷地利用のまちなみへの配慮

### (4) 敷地境界の工作物

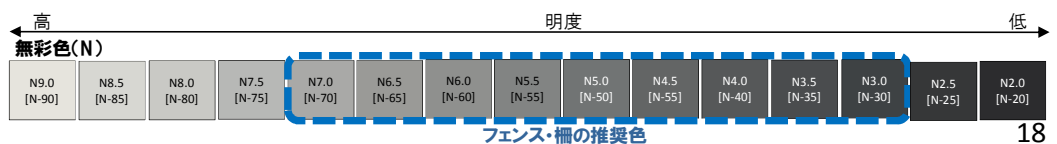
- まちなみの魅力を高めるため、敷地境界に**ブロック塀・柵・フェンスを設置することをできるだけ避け**ましょう。
- やむを得ず区切りを設置する場合は、**生垣や透過性のあるフェンス**などを使うように努めましょう。
- フェンスや柵を設置する場合は、目立たないようにするため、**色彩は無彩色は無彩色（グレー）**などの色彩を基本としましょう。
- **隣同士で話し合い**、敷地境界にフェンスや柵を設置せず一体的な利用を図ったり、両方の敷地にフェンスや柵を設置するような無駄を無くす等の検討を行いましょう。

敷地境界をブロック塀で仕切るとは避けましょう。

生垣の例です



やむを得ずフェンスや柵を設置する場合は、無彩色（グレー）などの色彩を基本としましょう。



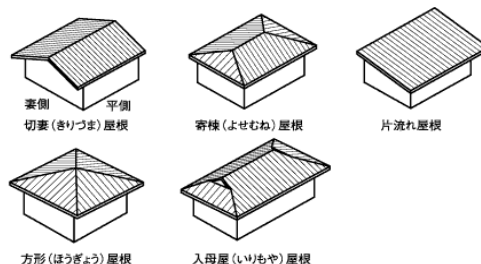
18

## 対象3 建築物

### (1) 屋根形状及び色彩

- 屋根の形状
  - 屋根形状は、遠方(海)から見たときに山並みと調和した屋根並みを形成するために、切妻や寄棟・方形等の**勾配屋根**を原則としましょう。
- 屋根の向き
  - 国道398号沿道の建物は、海から見たときのスカイラインを形成することを特に意識し、**海に向けて妻面を見せる**建物を計画しましょう。
- 屋根の色彩
  - 「色彩誘導基準」に定める基準に適合するよう努め、**周囲のまちなみとの調和**に配慮しましょう。

勾配屋根には色々な種類の形があります。離れたところから見た屋根並みは、町の魅力になります。



19



## 対象3 建築物

### (2) 外壁の意匠

- 道路に面する建築物の外壁は、通りに対して平行して配慮するとともに「色彩誘導基準」に定める基準に適合するよう努め、**周囲のまちなみとの調和**に配慮しましょう。
- 道路に面して開口部を配慮するなど、人の気配を感じられる機能・しつらえとしましょう。
- 道路に面する壁面は、窓のない壁面や画一的な壁面が連続しないように、**適度に分節化**しましょう。
- まちの第一印象を決める幹線道路交差点部などの主要なまちかどは、**幹線道路からの見え方に特に配慮**し、ファサードを工夫しましょう。

内部の気配が感じられる開口部の例です。



低層部と中高層部で変化をつけている壁面デザインの例です。



まちかど部であることを意識した、建物デザインの例です。



20

## 対象3 建築物

### (3) 用途

- 建物の1階部分は、**店舗・サービス施設が入居**するようにしましょう。
- **夜間・休日でもまちなみに店の顔が見える**ように、展示ケースやギャラリー設置等の景観上の工夫を行いましょう。

建物1階の用途に関するルール例です。



出典：研究学園駅前センターまちづくりルール

周囲との調和した外壁や展示ケースの設置により、夜間・休日時の景観にも配慮している例です。



21

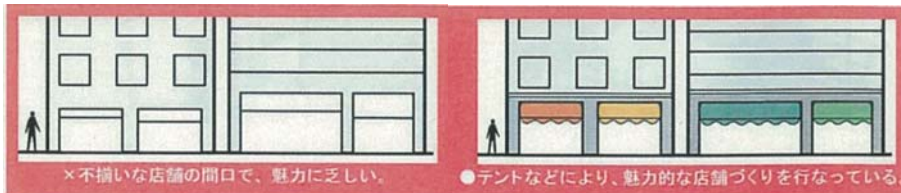
## 対象3 建築物

### (4) 日除け・雨除けのための配慮

#### ● 日除けのための配慮

- 積極的に魅力づくりの演出を行うため、日除けテントを設置することにより、**日除けのための配慮**を行いましょ

デザインされた日よけテント  
(オーニング) の例



出典：研究学園駅前センターまちづくりルール

#### ● 雨に濡れないための配慮

- ひさしの設置など、**雨に濡れないための配慮**をしましょう。

ひさしが設置された開口部の例です。



出典：東逗子駅周辺地区の景観計画と景観ガイドライン

22

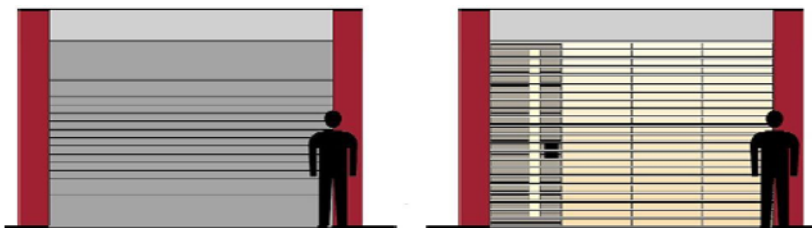
## 対象3 建築物

### (5) 夜間のまちなみへの配慮

- 夜間景観の演出**を図るため、夜間は、ライトアップまたは外灯、壁面照明などの敷地内照明の設置を行いましょ
- 閉店後も店の明かりが外に漏れる**ようにするため、シャッターを設置する場合は、シースルーシャッターやパイプシャッターを用いるよう努めましょ

壁面照明により夜間景観の演出を  
しています。

透過性のあるシャッターを用いて、店の明かりが外に漏れるよう努めましょ。



23



## 対象3 建築物

### (6) 建物の附帯設備等

- 建物附帯設備の修景の工夫
  - 建物設備や配管は、**道路側に設置することは避けましょう。**やむを得ず設置する場合は、**目隠しやカバーを用いて修景**しましょう。(建物屋上も含む)
- 建物附帯設備の色彩
  - 設備機器や配管・ダクト等の建物附帯設備が目立たないように、**グレー(無彩色)や低彩度の色彩を基調**としましょう。
- 自動販売機の修景の工夫
  - 自動販売機は**建物の壁面位置に揃えたり、グレー(無彩色)や低彩度の色彩を基調**とする等の工夫を行いましょ。
- 物置等の修景の工夫
  - 物置、その他これに類する附属建築物を設けるときは、**建物内に組み込むか、グレー(無彩色)や低彩度の色彩を基調**とする等の工夫を行いましょ。

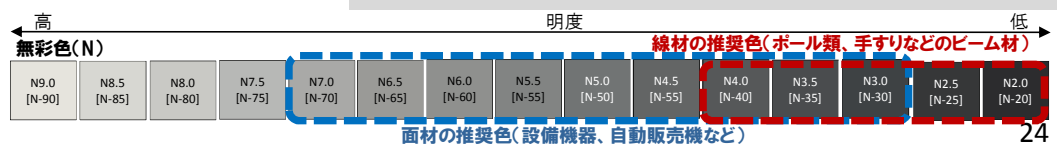
緑化により、設備を目隠している例です。



建築物と一体的にデザインした自動販売機の例です。



面材(設備機器、自動販売機など)の推奨色 : N-30~N-70  
線材(ポール類、手すり等のビーム材など)の推奨色 : N-20~N-40

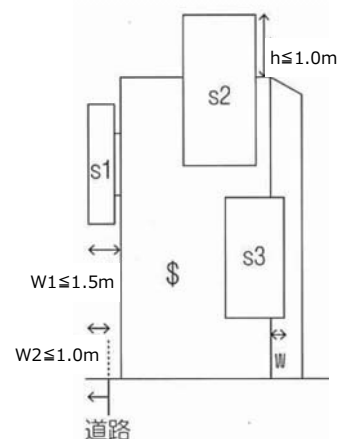


## 対象4 屋外広告物

### (1) 屋外広告物の設置

- 屋外広告物の表示・設置に関する規制
  - 屋外広告物の設置にあたっては、**宮城県屋外広告物条例及び道路法を遵守**し、まちなみの向上に寄与するデザインとしましょう。
- 野立て広告の氾濫の防止
  - 野立て広告の氾濫は、景観に大きな影響を与えるため、**空き地の広告スペースとしての貸し出しは行わないよう**努めましょう。
- のぼり旗や路上の置き広告に関する協議
  - 周辺の景観を損なう**のぼり旗や路上の置き広告は使用しない**よう努めましょう。ただし、デザイン性が高く景観向上に寄与するものは、**デザイン協議**を行った上で、使用するようにしましょう。

壁面に表示する広告物は以下の基準を遵守してください。



※広告物の面積の合計(S1+S2+S3)が、壁面の面積(\$)の1/3(1/4または1/5)を超えないこと

公共的な物件や視覚上大きな位置を占める物件に広告物は表示できません。



## 対象4 屋外広告物

### (2) 看板・屋外広告物の修景

#### ● 看板・屋外掲示物のデザイン

- 看板・広告物は、木材や金属などがもつ**素材そのものの色彩や質感**を生かしましょう。
- 看板・広告物を塗る場合は、**低彩度の色彩や無彩色のグレー**を基本としましょう。

#### ● 集合看板

- 複数の店舗がある場合には、集合看板とすることで**自立広告塔の数をできるだけ減らす**よう努めましょう。

素材を活かした屋号看板の例です。



突き出し箱形看板を用いず、壁面看板で特徴を出している例

デザインされた屋号看板の例です。

デザインされた集合広告の例です。



26

## 対象5 その他

### (1) 空き地及び建築等工事中の敷地

- 空き地及び建築等工事中の敷地においては、**管理を徹底**しましょう。
- 空き地は、**緑化など修景**に努めましょう。

### (2) 仮設物等

- 仮囲い等の工事用仮設物や仮設建築物（建築基準法第85条第5項）は、良好な景観を損なわないよう**設置場所、形態、色彩等に配慮**しましょう。

### (3) 分煙化の推進

- 道を歩く人の受動喫煙を防ぎ、歩いて楽しいまちとするため、商業エリア内に**喫煙スペースを確保**しましょう。
- 喫煙スペースは、**景観との調和を図り**ましょう。

まちなみに調和してデザインした喫煙所の例です。



近隣の事業者がボランティアで管理を行っている喫煙スペースの例です。



27



## 6. 建築行為等を行う前の委員会との協議

### (1) 協議の流れ

建築行為等を行う場合には、事前に「女川駅前商業エリア景観形成推進協定運営委員会」との協議をお願いします。

#### 協議の対象となる行為

- ◆ 建築物等の新築・増築・改築・改装・撤去・大規模な修繕
- ◆ 宅地の造成、その他の土地の形質の変更
- ◆ 看板・広告物の新設・内容の変更
- ◆ その他街なみ景観の形成に影響を及ぼすおそれのある行為

#### 協議にあたっての必要図書

- ◆ 女川駅前商業エリア景観形成推進協定に基づく事前協議・確認申請書
- ◆ 行為の概要を説明する計画図面（平面図、立面図、外観予想図等）

#### 協議時期

- 設計変更の可能な段階で協議をお願いします
- ◆ 建築確認の必要な行為は、建築確認申請前に協議
  - ◆ その他の行為は、行為着手前に協議

#### 連絡先

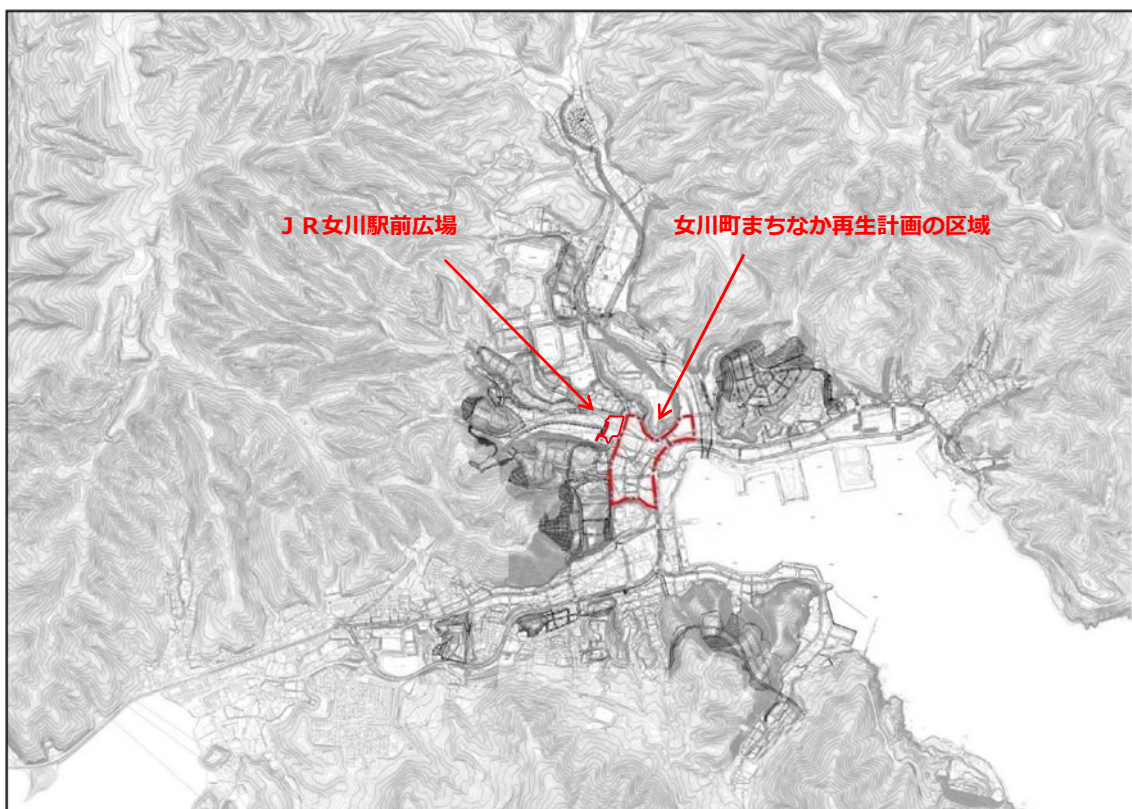
- ◆ 女川駅前商業エリア景観形成推進協定運営委員会事務局（商工会）  
TEL 0225-53-3310 / FAX 0225-53-3314

- 「女川駅前商業エリア景観形成推進協定に基づく事前協議・確認申請書」を提出し、協議いたします。
- 委員会は、申請者から協議があったときは、建築行為等の計画内容が協定に適合するか否かを確認し、申請者に「女川駅前商業エリア景観形成推進協定に基づく事前協議・確認書」を交付いたします。
- 近隣工事説明等は、別途通常どおり行為者が実施するようにお願いします。

28

### (2) 協定対象地域

「女川町まちなか再生計画」の区域の敷地（地域医療センター北側、都市計画道路駅前清水線、女川中学校南側、国道398号に囲まれた街区）及びJR女川駅前広場



29