

広報 おながわ

9

2021
September
vol. 1084

今月のトピックス

- ◆ コロナ支援金・補助金関係 …………… 6・7
- ◆ 特別障害者・障害児福祉手当 …………… 11
- ◆ マイナポイント新聞 …………… 12
- ◆ 広報読者アンケート …………… 15
- ◆ 保健だより(健診について) …………… 19



大人気！ピカチュウが女川に登場！
一ノ関駅～気仙沼駅間で運行されているポケモン
列車が初めて女川駅に乗り入れしてくれました！
(関連記事は2面)

行政区長会と女川林業振興会の合同で奉仕活動



女川町行政区長会では、例年、奉仕作業として町内各所の草刈作業を実施しています。今年は7月19日に女川林業振興会と合同で特別養護老人ホームおながわの施設内の草刈と剪定作業を行いました。

行政区長会齋藤会長は「利用者が快適に過ごせるような環境づくりをしたい。皆さんにはきれいな場所で過ごしていただきたい」と話した。また、特別養護老人ホームおながわを運営する永楽会の職員は「普段の業務でなかなか手が回らない。区長会や林業振興会の皆さんに協力いただいて感謝している」と感謝の気持ちを述べました。

女川南区でまち美化サポーター活動

女川南区の町民の皆さんの手により、白山神社横の町有地の草刈り作業を行っていただきました。

女川南区は女川町まち美化サポーターになっています。町が管理する公共用地の清掃や緑化作業をボランティアにより行い、良好なまちづくりに積極的に取り組む団体を「女川町まち美化サポーター」として認定しています。まち美化サポーターには美化、清掃および緑化を行う際に必要な消耗品の支給や町有遊休地の貸付の支援があります。興味のある団体は役場総務課管財係にお問い合わせください。



女川湾戦没者を慰霊する会を開催



崎山公園から鷲神公園に「女川湾戦没者慰霊碑」が移設され、8月9日に女川湾戦没者を慰霊する会が開催されました。旧日本海軍の通信兵だった川村さんや町長らが出席し戦没者の冥福を祈りました。

慰霊碑は、太平洋戦争の終戦1週間前の女川湾大空襲で殉職された158名の英霊の鎮魂を願い、昭和41年に「海友親和会」の方々が私財を投じて建立されました。しかし、東日本大震災による周辺地盤の亀裂などで崩落が危惧されることから、鷲神公園に慰霊碑が移設されました。

「POKÉMON with YOU トレイン」が女川へ！

8月5日に世界中に多くのファンを持つポケモンのピカチュウがデザインされたポケモン列車が女川駅に初めて入線しました。

開催中の「東北 destinations キャンペーン」に合わせ仙台駅～女川駅で運行され、女川駅ではピカチュウが電車をお出迎え、お見送りしました。駅前商店街ではプレゼントがもらえる女川おさんぽスタンプラリーも行われたほかにも、ぷらっと横にはラプラスバルーンが登場。まちなか交流館では「みやぎ応援ポケモン」のラプラスとの記念写真が撮影できました。



女川町敬老会

日 時 9月18日(土)
会 場 総合体育館 大体育室

●対象者 今年度77歳以上になる方



去年の敬老会の様子

- 新型コロナウイルス感染症予防のため、ワクチン接種を完了している方もマスク着用にご協力ください。また、状況により実施内容が変更になる場合があります。
- 詳しい実施内容については、対象の方へ送付するご案内通知をご覧ください。
- 対象の方でのご案内通知が届かなかった方は、下記問合せ先にご連絡ください。

◆問合せ先 健康福祉課長寿介護係 ☎54-3131内線142・143

おかあさん学級

「あなたも工芸家?～スペイントイルにレッツゴー」

- ◆日時・場所 9月20日(月・祝) 午前10時～11時15分・女川町まちなか交流館
- ◆募集定員 親子12組(先着順・定員になり次第締め切ります)
- ◆その他 材料費1,000円、飲み物、タオル、マスクをお持ちください。

「子育てママ・パパの社会科見学」

- ◆日時・集合場所 9月28日(火) 午前10時～正午・役場庁舎正面玄関
- ◆見学場所 補陀閣・魚市場・竹浦
- ◆募集定員 親子10組(先着順・定員になり次第締め切ります)
- ◆その他 タオル、マスクをお持ちください。

◆申込み方法 子育て支援センターにお電話か直接申込みください。 ※締切：9月15日(水)
子育て支援センター☎24-9341

◆問合せ先 教育委員会生涯学習課 担当：加納 ☎54-3131 内線422

女川町総合体育館改修工事のお知らせ

令和3年10月1日(金)から令和4年3月末まで床、トイレ、外壁などの改修工事のため、総合体育館は休館します。ご利用の皆さまにはご不便をおかけいたしますが、施設設備を快適・安全に利用していただくための改修工事ですので、ご理解、ご協力をよろしくお願いいたします。

なお、屋外施設の多目的運動場、第二多目的運動場、野球場、フィールドアスレチックは、通常どおりご利用いただけます。

◆問合せ先 女川町総合運動場 ☎53-3151(月曜日休館)

第4回老壮大学 開催

9月22日(水) 午前10時～11時30分

第4回目の老壮大学を下記の内容で開催します。

- ◆開催内容 「お坊さんの修行のお話し」～永平寺と雲水～
講師：溪秀院住職 石山 宗彦 氏
- ◆場 所 女川町生涯学習センター ホール
- ◆問合せ先 教育委員会生涯学習課 ☎54-3131内線423



～大切なお願い～

- ・体調が悪いなど感じたら、欠席してください(絶対に無理して出席しないでください)
- ・マスク着用で参加してください(飛沫感染防止のため必ず口元を覆ってください)
- ・消毒の徹底をお願いします(出入りするたびに消毒しましょう)
- ・人との距離をとってください(バスではお隣同士で座らないようにしましょう)
- ・開催時は適度な換気を行います(上着などで調整してください)

上記のお願いを守っていただけない時は、受講をご遠慮していただく場合があります。皆で協力して感染防止に努めましょう。



令和3年社会生活基本調査を実施します！ 調査へのご協力をお願いします！



この調査は、国が行う統計調査の一つで、5年ごとに生活時間の配分や自由時間における活動状況などを調査するものです。調査結果は、ワーク・ライフ・バランスの推進や少子高齢化対策などの基礎資料として幅広く活用されます。調査した内容は、統計以外の目的に使うことはありませんので、9月以降に調査員が伺いましたら、ご回答をお願いします(調査員は、知事が交付した「調査員証」を携帯しています)。

9月は 廃棄物不法投棄防止強化月間です

廃棄物の不法投棄は、私たちの清らかな生活環境の破壊につながることから法律で禁止されています。しかし、女川町内においても、生活ごみや事業系廃棄物の不法投棄が後を絶たず、町では宮城県や警察と協力しながら不法投棄巡回パトロールを実施し、発見した場合には、直ちに警察に通報し捜査を依頼しています。



不法投棄は法律で禁止された罰則規定があり、個人は5年以下の懲役もしくは1千万円以下の罰金または併科、法人では3億円以下の罰金が科される場合があります。町民一体となって、不法投棄は「しない」「させない」「許さない」という意識を持ち、自然豊かな女川町を未来に継承するためにも不法投棄をなくしましょう。

- ◆問合せ先 役場町民生活課環境係 ☎54-3131内線164・165

町営住宅

入居者を募集しています

●案内書(申込書)配布・受付期間・配布場所&申込み先・申込み方法

9月1日(水)~12日(日) ※当日消印有効

(配布場所) 役場町民生活課窓口または宮城県住宅供給公社東部支社

※申込用紙に記入し、宮城県住宅供給公社へ郵送でお申込みください。

◆問合せ先 宮城県住宅供給公社東部支社 ☎85-0296
役場町民生活課住宅係 ☎54-3131内線171・172

●募集住宅 ※それぞれの詳細な条件については、お問い合わせください。

| | 住宅名 | 種類 | 戸数 | 間取り | 完成年度 | ペット |
|------|---------|----|----|----------------------------|------|-------------|
| 既存公営 | 尾田峯住宅 | 集合 | 1戸 | 2LDK(1戸) | H13 | × |
| | 浦宿第一住宅 | 集合 | 2戸 | 2LDK(1戸)、3DK(1戸) | H24 | × |
| | 浦宿第二住宅 | 集合 | 2戸 | 1DK(1戸)、2LDK(1戸) | H27 | × |
| 災害公営 | 運動公園住宅 | 集合 | 6戸 | 2LDK(2戸)、3LDK(3戸)、4LDK(1戸) | H25 | 一部○ (1戸) |
| | 出島住宅 | 戸建 | 2戸 | 2DK(2戸) | H26 | ○ |
| | 指ヶ浜住宅 | 戸建 | 1戸 | 3LDK(1戸) | H28 | ○ |
| | 大原住宅 | 集合 | 3戸 | 2LDK(1戸)、3DK(2戸) | H28 | × |
| | 女川住宅 | 集合 | 1戸 | 3LDK(1戸) | H29 | ○ |
| | 尾浦住宅 | 戸建 | 2戸 | 2LDK(1戸)、3LDK(1戸) | H29 | ○ |
| | 荒立住宅 | 集合 | 2戸 | 3LDK(2戸) | H29 | 一部○ (1戸) |
| | 横浦住宅 | 戸建 | 1戸 | 3DK(1戸) | H29 | ○ |
| | 小乗住宅 | 戸建 | 1戸 | 2DK(1戸) | H29 | ○ |
| 特公賃 | 浦宿万石浦住宅 | 集合 | 1戸 | 3LDK(1戸) | H15 | × |

●申込資格 ※申込時点ですでに公営住宅に入居している方は申し込みできません。

- ①住宅に困っていることが明らかな方 ※短期滞在を目的としている等の場合は不可
- ②「既存公営・災害公営住宅」：月額所得が25万9千円以下の方
※合計所得金額から控除額(同居者1人につき38万円等)を差し引いた金額が310万8千円を超える場合は不可。
- ③「特公賃住宅」：月額所得が15万8千円以上48万7千円以下の方
※合計所得金額から控除額(同居者1人につき38万円等)を差し引いた金額が584万4千円を超える場合、且つ189万6千円を超えない場合は不可
- ④町税等の滞納がない方 ⑤暴力団員等でない方

●一般の方も災害公営住宅へ申込み可能 ※東日本大震災による家賃減免措置等は適用外です。

●单身の方も年齢にかかわらず申込み可能 ※間取りは2DK以下に限定されます。 ※その他申込要件を満たす必要があります。

家賃の目安…「既存公営・災害公営住宅」一般入居者が2DKに入居した場合1万6千円~5万円程度。
「特公賃住宅」3万円~5万5千円(入居する住宅や入居者の収入額に応じて異なります)

●申込可能人数

| | 2K | 2DK | 2LDK | 3DK | 3LDK | 4DK | 4LDK |
|----|-----|-----|------|-----|------|-----|------|
| 戸建 | なし | 1人~ | 2人~ | 2人~ | 4人~ | 5人~ | なし |
| 集合 | 1人~ | 1人~ | 2人~ | 3人~ | 4人~ | なし | 5人~ |

中小法人・個人事業者のための月次支援金

緊急事態措置・まん延防止等重点措置の影響緩和

経済産業省では、2021年の4月以降に実施される緊急事態措置または、まん延防止等重点措置にともなう「飲食店の休業・時短営業」や「外出自粛等」の影響により、売上が50%以上減少した中小法人・個人事業者などの皆さまに月次支援金を給付します。制度の詳細については、経済産業省HP特設ページに掲載しています。

- ◆給付額 中小法人等≫上限20万円/月 個人事業主等≫上限10万円/月
給付額：2019年または2020年の基準月の売上ー2021年の対象月の売上
- ◆給付対象 ①緊急事態措置またはまん延防止等重点措置にともなう飲食店の休業・時短営業または外出自粛等の影響を受けていること
②緊急事態措置またはまん延防止等重点措置が実施された月のうち措置の影響を受けて月間売上が2019年または2020年の同じ月と比べて50%以上減少していること。
※休業・時短営業の要請に伴う「協力金」を受給した事業者は給付対象外です。
- ◆申請期間 6月分：2021年7月1日から8月31日まで
7月分：2021年8月1日から9月30日まで
8月分：2021年9月1日から10月31日まで
- ◆問合せ先 月次支援金事務局 相談窓口 ☎0120-211-240
URL https://www.meti.go.jp/covid-19/getsuji_shien/index.html



●企画課からのお知らせ

原子力発電施設等周辺地域企業立地支援給付金 (通称：F補助金)の申請受付が始まります



一般財団法人電源地域振興センターホームページ

原子力立地地域の雇用機会の創出と産業振興を図るため、雇用の増加を生む企業に対し、一定期間にわたり、企業の支払った電気料金などに基づき給付金を交付します。

- ◆対象企業 令和2年10月1日～令和3年8月31日に女川町内に事業所や工場を新設または増設し、新たに電力契約の新設や増設をした企業
- ◆対象業種 (1)製造業 (2)宮城県または女川町の企業立地の推進などを目的とした条例や規則で定める業種 (3)宮城県または女川町の企業立地を目的とした条例や規則などにより金銭的な支援を受けている事業
※該当しているかを確認したい場合は、役場担当者にお問合せください。

- ◆主な交付要件 ○申請者が直接電力会社と契約し、契約電力が増加していること
○雇用者が3人以上増加すること (雇用保険の一般被保険者)
- ◆給付金額 8年間、電気料金の概ね4割程度の額が補助されます。(事業者ごとの事情により異なります)
- ◆募集時期 10月
※詳しくは、一般財団法人電源地域振興センターホームページ(<https://www2.dengen.or.jp/html/>)をご確認ください。
- ◆問合せ先 (一財)電源地域振興センター
立地審査課 ☎03-6372-7307
役場企画課定住・土地利用係 ☎54-3131
内線234

広告

汚れを弾いて
キレイが続く

KeepPer



1.きれいが目立って、ステキ!



2.雨も汚れも弾くので、洗車回数が減る。



3.水はじきが良くなって、キレイが続く。



丸五商事株式会社
マリノおながわSS

当店のキーパーコーティングは
土・日・祝 限定の完全予約制

ご予約専用TEL

☎090-2273-5505

女川町新型コロナウイルス感染症 予防対策支援事業補助金

新型コロナウイルス感染症の拡大防止を図りつつ経済活動を行う事業者を支援するため、感染防止に必要な備品等の経費の一部を補助します。

◎補助額 上限10万円

- ※補助対象経費(消費税を除く)の5分の4以内(千円未満切捨て)とする。
- ※町内に感染予防対策を行った店舗が複数ある場合は、1店舗当たり上限10万円とする。
- ※補助金の利用は1事業者1店舗につき、申請は一回まで。

◆申請期限 9月30日(木)

※申請書類は、役場産業振興課のほか、女川町商工会、女川町観光協会にも設置しています。また、町公式ウェブサイトでもダウンロードできます。

《注意》対象となる要件があります。申請書に同封のチラシなどを確認のうえ申請してください。

◆問合せ先 役場産業振興課商工労働係 ☎54-3131 内線681・682

令和3年度 宮城県時短要請等関連事業者支援金

4月および5月の緊急事態宣言・まん延防止等重点措置にともなう飲食店の営業時間短縮の協力要請や不要不急の外出・移動の自粛要請により、事業活動に影響を受けた事業者で、国の支援制度の対象にならない売上が30%以上50%未満減少している事業者に対し、支援金を給付しています。

◆対象者 飲食店の営業時間短縮または外出・移動自粛の影響を受けた、県内に本社・本店を有する中小企業・小規模事業者等で次の要件をすべて満たす方

- 本年4月または5月の売上が前年または前々年の同月比で30%以上50%未満減少していること
- 本年4月、5月の売上の減少額合計が、法人20万円以上、個人10万円以上であること
- 国の「月次支援金」の支給対象となっていないこと
- 県の「新型コロナウイルス感染症拡大防止協力金」(第5期、第5期延長、第6期)の支給対象となっていないこと

◆給付額 法人20万円、個人事業者10万円(定額)

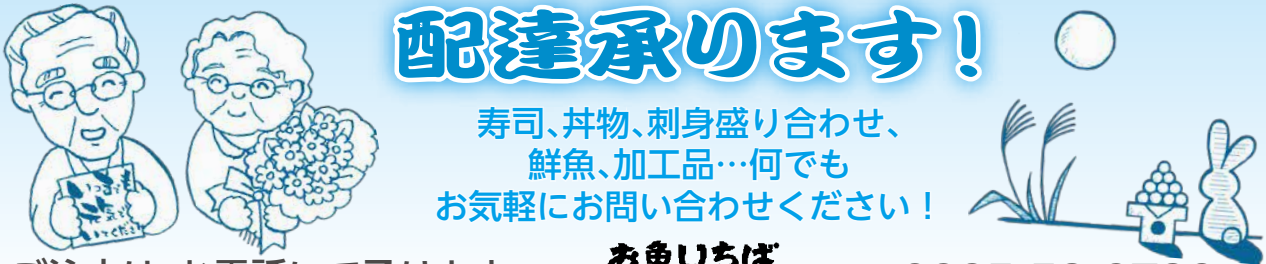
◆申請受付期間 9月21日(火)(郵送：当日消印有効)

※ただし、予算上限に達する見込みとなった場合、受付を終了する場合があります。

◆問合せ先 宮城県時短要請等関連事業者支援金事務局コールセンター

☎050-3821-4180(平日午前9時から午後5時まで)

広告



配達承ります!

寿司、丼物、刺身盛り合わせ、
鮮魚、加工品…何でも
お気軽にお問い合わせください!

ご注文は、お電話にて承ります。
女川町女川2-66 ハマテラス内

お魚いちば
あかせい

☎0225-53-2739
☎080-2824-6214

今月のお知らせ

弁護士のアドバイスを受けてみませんか？ 無料弁護士移動相談会

中小企業・個人事業者の事業者間取引問題を対象に相談会を開催します。取引上の悩み、トラブル、疑問などがあつたら、弁護士のアドバイスを受けてみませんか？

- ◆日 時 10月26日(火)
午後1時～4時 各人時間予約制
※申込締切日：10月19日(火)
(締切を過ぎて受付する場合があります)
- ◆場 所 石巻合同庁舎 301会議室
- ◆申込み・問合せ先
(公財)みやぎ産業振興機構
☎0120-418-618

高齢者・障害者のための 成年後見・相続・遺言相談会

司法書士による電話相談

司法書士が、一般市民の皆さまを対象として、成年後見・保佐・補助などの法定後見や任意後見、あわせて相続、遺言に関する相談を無料で応じます。

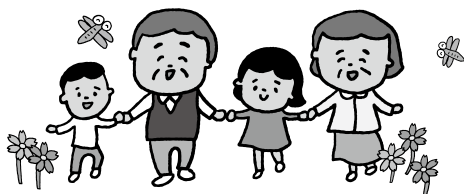
「自分が高齢になったときに備えて任意後見制度を活用したい」「障害のある子どもが困らないように成年後見を検討したい」「相続や遺言についても検討したい」などご相談したいことがあればぜひご利用ください。

- ◆開催日時 9月20日(月・祝)敬老の日
午前9時～午後4時
- ◆相談電話番号 ☎022-221-6870
※予約は不要です。
- ◆問合せ先 宮城県司法書士会
☎022-263-6755

おらほの女川食堂 延期のお知らせ

感染症対策のため、9月の「おらほの女川食堂」(子ども食堂)は延期とします。

- ◆問合せ先 「おらほの女川食堂」事務局
(NPO法人きらら女川) ☎98-8062



町民バス 9月の運休日



町民バスは、月～金曜日までのほか、第2・第4土曜日とその翌日の日曜日でも運行しています。また、祝日も運行しますが運休日と重なった場合には運休となります。運休日(運行しない日)は下記のとおりですので、ご利用の際はお間違えのないようご注意ください。

- ◆運休日(運行しない日)
9月4日(土)、5日(日)、18日(土)、19日(日)
- ◆運賃 乗車1回200円 ※高校生以下無料

お得な回数券を販売しています！

1,000円で6回ご利用いただけるお得な回数乗車券を、バス車内と役場企画課、女川温泉ゆぼっぽで販売していますのでご利用ください。

サン・ファン館 9月のイベント情報

- 特別展
「**牡鹿半島・海と浜のトリビア^{TEN}10**」
牡鹿半島の歴史や民俗、特に海に関するトピックを10の「トリビア」に分け、現地で収集された貴重な資料とともに紹介します。
- ◆日 時 9月1日(水)～11月29日(月)
- ◆場 所 サン・ファン館企画展示室
- 秋季シンポジウム
「**牡鹿半島・海と浜の民俗学**」
民俗学と歴史の視点から牡鹿半島の魅力を再び捉えなおすとともに、これらの要素を今後生まれ変わるサン・ファン館へどう活かせるかについて話し合います。
- ◆日 時 9月19日(日)
午後1時30分～3時30分
- ◆場 所 サン・ファン館セミナールーム
- ◆定 員 先着50名(状況による)
- ◆申込方法 電話またはEメールで申し込み
※各イベントの最新実施状況は随時サン・ファン館ホームページにてお知らせします。
- ◆問合せ先 サン・ファン館企画広報課
☎24-2210
HP <https://www.santjuan.or.jp>

“守りたい故郷があります”
自衛官等採用情報

募集

●自衛官候補生

- ◆応募資格 18歳以上33歳未満の方
- ◆受付期間 9月6日(月)まで
- ◆試験日 1次試験：9月20日(月)～27日(月)
※いずれか1日を指定されます。

●一般曹候補生(第2回)

- ◆応募資格 18歳以上33歳未満
- ◆受付期間 9月6日(月)まで
- ◆試験日 1次試験：9月16日(木)～19日(日)
※いずれか1日を指定されます。

●航空学生

- ◆応募資格
(海上自衛隊)
18歳以上23歳未満で高卒(見込含)
- (航空自衛隊)
18歳以上21歳未満で高卒(見込含)
いずれも高専3年次修了(見込含)の方を含む

- ◆受付期間 9月9日(木)まで
- ◆試験日 1次試験：9月20日(月)

●防衛大学校学生(一般)

- ◆応募資格
18歳以上21歳未満で高卒(見込含)
または、高専3年次修了(見込含)の方
- ◆受付期間 10月27日(水)まで
- ◆試験日 1次試験：11月6日(土)、7日(日)

●防衛医科大学校学生(医科・看護科)

- ◆応募資格
18歳以上21歳未満で高卒(見込含)
または、高専3年次修了(見込含)の方
- ◆受付期間
医科：10月13日(水)まで
看護科：10月6日(水)まで
- ◆試験日(1次)
医科 10月23日(土)まで
看護科 10月16日(土)まで
※詳しくは下記までお問い合わせください

<自衛官募集ホームページ>

HP <https://www.mod.go.jp/gsdg/jieikanbosyu/>



- ◆問合せ先 自衛隊宮城地方協力本部
石巻地域事務所
(東松島市赤井字鷺塚1-6)
☎ & F A X 83-6789

船舶運航技術を学ぶ
国立宮古海上技術短期大学校

国立宮古海上技術短期大学校は、国土交通省の所管する学校で、優秀な船舶運航技術者の育成を目的とし、海と船をフィールドに学びます。卒業生には、海技資格における特典が付与され、海運界はもちろんその関連産業を中心に幅広く活躍しています。

- ◆選抜区分 学校推薦型、総合選抜型、自己推薦型、一般選抜など多様な選抜方法がありますので詳しくはお問い合わせください。

- ◆オープンキャンパス予定日
9月18日(土) Web開催

- ◆問合せ先
国立宮古海上技術短期大学校 教務課
☎0193-62-5316
HP <https://www.jmets.ac.jp/miyako/>



ハローワーク石巻
「障害者就職面接会」開催

ハローワーク石巻では、障害のある方を対象とした「就職面接会」を開催します。

- ◆開催日時 9月17日(金)
午後1時30分～3時30分
(受付開始は午後1時～)
- ◆開催場所 石巻市総合体育館
(石巻市和泉町3丁目1-63)
- ◆参加企業 約30社予定
- ◆参加対象者 ハローワークに求職登録している障害のある方
※参加を希望する方は、事前にハローワークに連絡してください。
- ◆問合せ先 ハローワーク石巻 専門援助部門
☎95-0158

広告

女川ブレイクダンスレッスン

アクロバティックな技からカッコいいステップまで、幅広く教えます!お気軽にレッスンに来てみてください。

- 1レッスン500円 ○対象 小学生以上
- 第2・4日曜の13:00～13:50
- 詳細・申込み方法はHPをご確認ください!

1レッスン
50分 (ワンコイン)
500円



一日行政相談

- ◆日 時…10月4日(月)
午前10時～午後3時
- ◆会 場…女川町役場1階会議室
- ◆内 容…国や公共団体などの仕事や行政に関すること
- ◆相談員…阿部 求 行政相談委員
- ◆問合せ先…役場総務課秘書広報係
☎54-3131内線213

無料人権相談

- ◆日 時…10月4日(月)
午前10時～午後3時
- ◆会 場…女川町役場1階会議室
- ◆内 容…人権侵害
(いじめ、虐待、DVなど)
- ◆相談員…女川町人権擁護委員
- ◆問合せ先…役場町民生活課生活支援係
☎54-3131内線164

●女川町企業立地優遇制度について

町内に事業所を立地または増設する事業者に対し、条件を満たした場合、奨励金を交付しています。
奨励金の交付にあたり、対象事業者としての指定を受ける必要があります。申請方法や奨励金の内容などの詳細については、下記までお問合せください。

- ◆指定申請について
事業所の設置工事に着手する日の30日前までに行ってください。
- ◆問合せ先 役場企画課定住・土地利用係
☎54-3131 内線233・234

●9月は船員労働安全衛生月間です

《スローガン》

気を付けよう いつもと違う小さな異変
皆で目指そう 安全運航

船員労働安全衛生月間は、船員労働安全衛生思想の普及、船舶所有者と船員による自主的な安全衛生活動の促進等により、船員災害の防止を図る目的として、毎年9月、全国一斉にさまざまな取り組みが行われます。石巻海事事務所と船員災害防止協会東北支部石巻地区支部では、船舶への訪船活動などを実施し、船員の災害・疾病防止対策に取り組めます。

- ◆問合せ先 東北運輸局石巻海事事務所
☎95-1228

●女川町民弁論大会のお知らせ

住民相互の親睦と町民文化の向上を目的として、第52回女川町民弁論大会を開催します。昨年は新型コロナウイルスの影響で中止となりましたが、今年は感染対策を講じた上で開催いたします。

※新型コロナウイルス感染拡大の状況により中止となる場合があります。ご了承ください。

- ◆日 時 11月3日(水・祝)
- ◆場 所 女川町生涯学習センターホール
- ◆問合せ先 女川鰯陵会 担当：佐藤
☎54-3131(役場企画課)

●女川町生活福祉巡回相談

健康、負債、仕事、人間関係、引きこもりなど、あなたが抱える心配ごとや不安なことを専門の支援員と一緒に考え、解決・改善へのお手伝いをします。相談者の要望・状況により出張相談や支援なども行います。

※新型コロナウイルス感染拡大防止のため、巡回相談を中止する場合があります。

《巡回相談スケジュール》

- 女川町まちなか交流館 9月1日、15日(水)
- 女川町勤労青少年センター 9月8日、22日(水)
▶時間は午後1時～3時
- 電話相談 月～金曜日 午前9時～午後4時
- ◆問合せ先 宮城県北部自立相談支援センター
東部・気仙沼事務所 ☎25-7607

10月1日から女川町民バス第2期実証試験運行が始まります！

令和2年度に中心部で実施した「循環20(ニーマル)バス」の実証試験の結果を踏まえ、町民皆さまの町内移動のさらなる利便性向上を図るため、町内全域を対象に実証試験運行を実施します。

- ◇中心部は、およそ40分に1本の運行となります。また、乗り継ぎによりJR石巻線も利用しやすくなります(その他エリアは、現在運行中の町民バスと同様です)。
- ◇路線図や時刻表など、詳しくは広報おながわ10月号と合わせて配布するガイドブックをご覧ください。

- ◆問合せ先 役場企画課企画調整係 ☎54-3131内線243

難聴者のトータルコミュニケーション教室

難聴者・中途失聴者を対象に、より良いコミュニケーションを楽しむためのさまざまな手段を学びます。聞こえにくい、聞こえないと感じている方、そのご家族、関係者の方々など、どなたでもどうぞ。

講和：「補聴器とリハビリ」

講師：高卓輝氏 東北文化学園大学教授／宮城県言語聴覚士会

補聴器を着けるとすぐに聞こえるわけではありません。補聴器もリハビリが必要です。聞こえにくいということや補聴器の購入前に確認できること、補聴器の装着後のリハビリなどについてお話をいただきます(各回とも講話の内容は同じです)。

◆日 程 ①9月18日(土) ②10月2日(土) ③11月13日(土)

◆時 間 午前10時～正午

◆会 場 岩沼市、多賀城市、栗原市

◆申込み方法 ①希望日 ②氏名 ③連絡先をご記入のうえ、下記へお申し込みください。

詳細についてもあわせて、下記のHPからご覧ください。

◆問合せ先 宮城県聴覚障害者情報センター (みみサポみやぎ)

〒980-0014仙台市青葉区本町3丁目1-6 宮城県本町第3分庁舎1階

☎022-393-5501 FAX 022-393-5502 **Mail** info@mimisuppo-miyagi.org

HP http://www.mimisuppo-miyagi.org/nan_tc.html 「みみサポみやぎ」で検索!

特別障害者手当・障害児福祉手当について

障害のある方々に対する所得補償の一環として、著しく重度の障害により生じる精神的・物質的な負担を軽減し、自立生活の基盤を確立するため、次の手当が支給されます。

＜＜特別障害者手当＞＞

20歳以上で精神または身体に著しく重度の障害があるため、日常生活において常時介護を必要とする状態にある在宅の方に支給されます。

＜＜障害児福祉手当＞＞

20歳未満で精神または身体に重度の障害を有するため、日常生活において特別の介護を必要とする状態にある在宅の方に支給されます。

◆支給(手当)月額

＜＜特別障害者手当＞＞ 月額27,350円 ※いずれの手当も所得制限があります。

＜＜障害児福祉手当＞＞ 月額14,880円(令和2年4月～)

◆申請に必要なもの

認定請求書 所得状況届 手当用診断書

□座振替依頼書

※各種様式は役場健康福祉課福祉係の窓口にお申し出ください。

本人の属する世帯全員の住民表票の写し

本人の戸籍謄本又は抄本

(本人と扶養義務者の続柄が住民票の写しにより判明する場合を除く)

障害者(児)本人の預金通帳

障害年金、遺族年金等の証書や金額が分かるもの

所得を証明する書類(課税・非課税証明書)

◆その他

詳細は、宮城県 **HP** <https://www.pref.miyagi.jp/soshiki/sn-hohuku/syougaitete.html> をご覧ください。

◆問合せ先 役場健康福祉課福祉係 ☎54-3131内線122

特集! マイナポータル



マイナポータルとは、つまり、「私の情報保管庫への入口」といった意味で、自分専用の WEB サイトです。スマホやパソコンを利用し、マイナンバーカードによる本人確認でこのサイトの「ぴったりサービス」にアクセスし、子育てや介護などの手続きをオンラインで行うことができます。

マイナポータルの提供サービス（メニュー）

手続の検索 電子申請

お住まいの地域と各種条件で検索すると、申請可能な手続を確認することができます。オンラインで手続の検索や、電子申請が可能です。

わたしの情報

所得税や世帯情報など行政機関が保有している情報を確認できます。

やりとり履歴

どの行政機関において、いつ、どのように情報が利用されたのか確認することができます。

お知らせ

行政機関が送信する、皆さんあてのお知らせやアンケート、各種証明書などを確認することができます。

もっと つながる

e-Tax やねんきんネットなど連携サイトに入場できます（必要事項の設定で再ログインが不要）。



マイナポータルのトップページ

▶ 持ってて便利! マイナンバーカード ▶



入学・入社が決まった学生さんやお子さんのいるご家族での引越など新天地で銀行口座開設、奨学金の申請、保育所予約、携帯電話申込、住所変更、年金・保険・雇用などに関する各種手続きで、事務の迅速化・簡素化が期待でき、たいへん便利です。

マイナンバーカードの申請方法

オンライン申請が便利です

| 準備するもの | スマートフォン | パソコン | 郵便 | 証明用写真機 |
|-----------|-----------|-----------|----|-----------|
| A 交付申請書等 | ○ (QRコード) | ○ (申請書ID) | ○ | ○ (QRコード) |
| B 顔写真 | ○ (データ) | ○ (データ) | ○ | — |
| C メールアドレス | ○ | ○ | — | — |

スマートフォン・パソコンでの申請方法

- 1 交付申請書に記載のQRコードを読み取り、申請用WEBサイトにアクセスしてメールアドレスを登録*
- 2 登録したメールアドレス宛に届く申請者専用WEBサイトにアクセスし、顔写真を登録
- 3 画面の案内にしたがって、必要事項を入力し送信
申請が完了した旨のメールが届いたら手続き完了です!

マイナンバーカード総合サイトからも手書き用の交付申請書と封筒をダウンロードできます

マイナンバーカード総合サイト

ステッカーのマイナンバーを目印に、対応の証明用写真機で手続きしましょう

※パソコンの場合は申請用WEBサイトにアクセスし、申請書IDの入力も必要です。

Q & A

マイナンバーカードについて 寄せられるご質問

Q 通知カードを失くしてしまいました。

A 町民生活課に紛失届を提出すると「交付申請書」を発行します（免許証などの顔写真のついた公的な本人証なら1枚、ほか保険証など町が適当と認める証明書の場合2枚の提出が必要です）。

Q 赤ちゃんも申請できますか？

A できます。その場合、法定代理人により申請していただく必要があります。人気の積立 NISA などの証券口座開設、銀行口座開設、保険の加入時の本人確認証にも使えます。

Q 赤ちゃんはどうやって写真撮影するのですか？

A 無地の布団に寝かせ正面の顔を撮る、もしくは抱く方に無地の布を被ってもらい、抱いて撮る方法が望ましいです。役場でも支援していますのでお困りの際は来庁ください。



マイナンバーカードの顔写真撮影上の注意



- サイズ（縦 4.5cm x 横 3.5cm）
- 最近6か月以内に撮影
 - 正面、無帽、無背景のもの
 - 裏面に氏名、生年月日を記入してください
 - 白黒の写真でも可



前髪が眉にかからないようまっすぐに撮影してください。笑顔や影も審査に通りませんのでご注意ください。

法人向けのマイナンバーカード交付支援について

会社に出向き、従業員の皆さまに交付の支援をします。ご相談ください。

（問合せメール kikaku3@town.onagawa.lg.jp）

問合せ先

役場企画課情報推進係 木村・中野【内線244】



マイナポイント新聞

令和3年9月発行

ポイントの
受取り申込が
まだの方は
ご確認ください!

本年4月30日までにマイナンバーカードの交付を申請した方へ

政府が実施しているマイナポイントによる消費活性化策で上限5,000円分のポイントがもらえます。

(キャンペーン期間を令和3年12月31日まで延長決定)

スマートフォンをお持ちの方は右のQRコードから申込方法をご確認ください。
役場企画課窓口でも申込支援していますのでお気軽にお越しください。
(開庁日の業務時間および毎週水曜日19時まで)



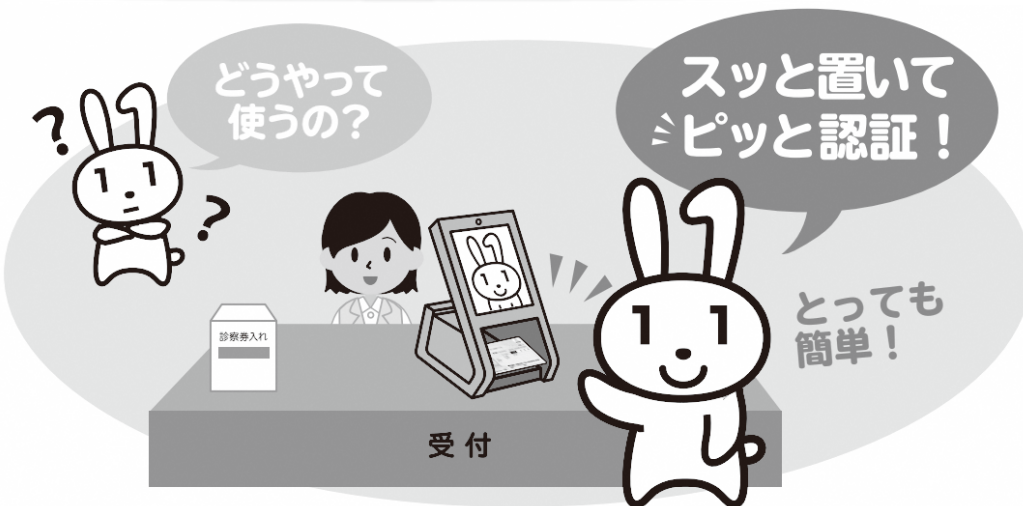
申込方法の説明QRコード→



「マイナンバーカードが健康保険証になる」とは?

※令和3年10月頃予定

このステッカーやポスターが貼ってある医療機関・薬局で使えるようになります。



病院に順次マイナンバーカードによる本人認証システムが導入され、マイナンバーカードの読取機が設置されます。

1 マイナンバーカードをカードリーダーに置く

カードの顔写真を機器で確認します。
※顔写真は機器に保存されません。



2 オンラインであなたの医療保険資格を確認!

マイナンバーカードのICチップにある電子証明書により医療保険の資格をオンラインで確認します。

メリットその1/

ご本人の同意による特定検診情報や薬剤情報が医療機関で共有されるのでよりよい医療が可能になります。

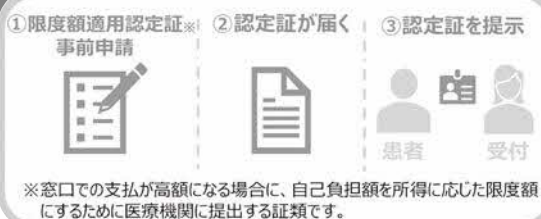
メリットその2/

所得税の確定申告で今までの手作業が自動化されます。

メリットその3/

診療治療で限度額を超える一時的な支払が不要になります(下記)。

従来



カードがあると



診療治療で限度額を超える一時的な支払が不要

9月の女川つながる図書館情報

注目の本

「引きこもり100万人時代」に必読の絶望と再生の物語
「小説8050」 林 真理子 著

従順な妻と優秀な娘にめぐまれた大澤正樹。完璧な人生を送っているように見える大澤には秘密がある。有名中学に合格し医師を目指していた長男の翔太が7年間も引きこもったままなのだ。

今月のおすすめ一般書

- ◆ 1%の努力／ひろゆき
- ◆ これならできるオリーブ栽培／農文協
- ◆ 非正規介護職員ヨボヨボ日記／真山剛
- ◆ 小さな神たちの祭り／内館牧子
- ◆ ドキュメント／湊かなえ

今月のおすすめ絵本・児童書

- ◆ おおかみさんいままんじ？／中川ひろたか
- ◆ にくにくしろくま／柴田ケイコ
- ◆ 香川照之の昆虫すごいぜ！／カマキリ先生

当館利用の際の対応や、季節展示、児童展示、企画展示等の予定は新型コロナウイルス感染症の影響により、内容を変更する場合があります。ご理解ください。

- ◆ **開館時間** 月～金：午前10時～午後8時
土日祝：午前10時～午後5時
- ◆ **休館日** 毎月最終水曜日／年末年始

本は10冊まで2週間、DVDは2本まで1週間の貸出ができます。初めて本を借りる場合は身分証明(免許証や保険証)を持参ください。

町有地分譲・貸付のご案内

町では、新しく整備した町有宅地を分譲しています。募集宅地位置、価格など、詳しくは企画課定住・土地利用係までお問い合わせください。

※エリアによって事業用に限り土地の貸付も可能です

◆申込みできる方

- 以下の条件に該当しない個人および法人(町内・町外の方、被災の有無は問いません)
- 不動産の売買契約締結について、法令上の制限を受けている方
 - 納付すべき税金などを滞納している方
 - 暴力団員による不当な行為の防止等に関する法律第2条第2号および第6号に該当する方

●募集宅地は、女川町公式ウェブサイトでも詳しくご覧いただけます。

HP <https://www.town.onagawa.miyagi.jp/>

(ホーム > 暮らしの情報 > 住まい > 女川町町有宅地の分譲、貸付について)

◆申込受付期間

9月1日(水)～15日(水) 午前8時30分～午後5時15分

◆申込み・問合せ先

役場企画課定住・土地利用係 ☎54-3131内線233・234

広告

完全1対1 個別指導型学習塾

木村塾

“解らないところを解るまで”
 生徒一人ひとりのマイペースを大事に、
 完全個別指導で学習をサポートします。

教室所在地 女川町旭が丘二丁目38-2

☎090-7937-1043 代表 木村 太悦

- 小学生(1～6年生/1時間)…1,250円
指導教科 国語(漢字含む)・算数の2科目
- 中学生(1～3年生/1時間)…1,500円
指導教科 数・社・英の3科目
- 高校生(1～3年生/1時間)…2,000～2,500円
指導教科 日本史・世界史

【令和3年 高校入試合格実績】

- 石巻高校 2名 ●石巻工業高校 2名
- 宮城水産高校 1名 ●女川高等学園 1名

ご不明な点はお電話にて お気軽にご相談ください。



広報おながわ 読者アンケート

広報紙「広報おながわ」は毎月1回(1日号)発行していますが、皆さんがどのように認識しているかを知り、より分かりやすく親しみやすい広報にするためにアンケート調査を実施します。また、希望者の中から抽選で10人の方に女川町オリジナルノベルティグッズをプレゼントします。皆さんのご意見をお待ちしております。

◆**回答期間** 9月1日(水)～30日(木)

◆**回答方法** 役場総務課窓口、郵送、電子メール、ファクシミリまたは町公式ウェブサイトの専用フォームから回答してください(回答先は次ページに記載)。

問1 性別

1. 男性 2. 女性

問2 年代

1. 20歳未満 2. 20代 3. 30代 4. 40代 5. 50代 6. 60代
7. 70代以上

問3 住まい

1. 大沢・針浜・浦宿地区 2. 旭が丘地区 3. 鷲神・西地区 4. 五部浦地区
5. 女川・大原・清水地区 6. 宮ヶ崎・石浜地区 7. 北浦地区 8. 出島・江島地区
9. わからない 10. 町外 []

問4 職業

1. 会社員、団体職員等 2. 自営業(家族従業の方を含む)
3. パート、アルバイト、非常勤等 4. 家事専業 5. 学生 6. 無職
7. その他 []

問5 女川町の情報はどこから入手していますか?(複数回答可)

1. 広報おながわ 2. 町公式ウェブサイト 3. 町公式Twitter 4. 地区掲示板
5. 防災無線 6. テレビ 7. ラジオ 8. 新聞 9. 公共施設
10. 議会だより 11. 知人・友人 12. 特になし
13. その他 []

問6 「広報おながわ」を読んでいますか?

1. 毎月読む 2. たまに読む 3. ほとんど読まない 4. 読んだことがない

問7 問6で「2、3、4」を選んだ方に伺います。「広報おながわ」を読まない理由は何ですか?

1. 届いていないから 2. 読む時間がないから 3. 行政の情報に関心がないから
4. 紙面が読みづらいから 5. その他 []

国民年金

●全国の年金事務所で、年金の予約相談を実施しています！

- 予約のメリット
- ・お客様のご都合にあわせてスムーズに相談できます。
 - ・相談内容にあったスタッフが事前に準備のうえ、丁寧に対応します。

- ・予約相談希望日の1か月前から前日まで受付しています。
- ・ご連絡の際は、基礎年金番号の分かる年金手帳や年金証書をご準備ください。
- ・お近くの年金事務所でも受付しています。

- ◆予約先 ねんきんダイヤル ☎0570-05-4890
※予約相談の時間帯は午前8時30分～午後4時(祝日を除く月～金曜日)
- ◆問合せ先 石巻年金事務所 ☎22-5115

■高効率給湯器や太陽光発電設置補助について

補助金の申請はお済みですか？

町では、住宅用高効率給湯器や太陽光発電システムを設置された方に対し、次のとおり補助金を交付しています。

①住宅用高効率給湯器設置補助

市町村民税等を滞納していない方で、町内に住所を有し、自ら居住する住宅に高効率給湯器を設置した方等を対象に補助金を交付。

≪補助額≫ 購入・設置に掛かる費用の1/3に相当する額(上限50,000円)

※本補助金は「みやぎ環境交付金」を活用して補助を行っています。

②太陽光発電システム設置補助

市町村民税等を滞納していない方で、町内に住所を有し、自ら居住する住宅に太陽光発電システムを設置した方等を対象に補助金を交付。

≪補助額≫ 太陽電池の最大出力1kWあたり35,000円を補助(上限125,000円)

※所有の町内事業所への設置にも交付(上限500,000円)

上記補助は、設置後の申請(設置完了から起算して2年以内)となります。また、予算の都合上、来年度に補助金を交付する場合がありますので、ご了承ください。申請方法など、詳しくはお問い合わせください。

◆問合せ先 役場町民生活課環境係 ☎54-3131内線164

住民登録

●代理人選任届(委任状)の書き方について

住民票や戸籍の取得を代理人に依頼する場合は、代理人選任届(委任状)が必要です。同届の様式は窓口でも準備していますが、便せんなどの用紙にご自身で作成していただくことも可能です。ただし、内容に不備があると受付できないこともありますので、下記を参考に作成してください。

代理人選任届(委任状)

代理人 住 所 女川町女川一丁目1番地1 ※住民票の住所
氏 名 女 川 太 郎
生年月日 昭和55年12月31日

上記の者に〇〇〇〇の申請受領の権限を委任します。
使用目的は△△△△です。

令和〇〇年〇〇月〇〇日

委任者 住 所 女川町女川浜字大原606番地 ※住民票の住所
氏 名 牡 鹿 花 子 ㊞ ※シャチハタ不可
生年月日 昭和9年1月1日

※〇の欄には「世帯全員分の住民票の写し」や「戸籍抄本」など、必要な証明書の種類を記入。
※△の欄には「免許の取得」や「勤務先へ提出」など、目的や提出先を記入。

【注意事項】

- 代理人選任届(委任状)は委任者本人が自署し、押印してください。
- 戸籍の証明を請求する場合は「本籍・筆頭者」をご確認のうえ、ご請求ください。
- 窓口にお越しの際は、代理人の身分証明書を忘れずに持参してください。

◆問合せ先 役場町民生活課住民登録係 ☎54-3131内線153

国民健康保険

●国民健康保険被保険者証の更新について

現在使用している国民健康保険被保険者証の有効期限は、9月30日までとなっています。10月から使用する新しい被保険者証を9月中に郵送しますので、これまでお使いだった保険証を10月以降に役場町民生活課へ返却してください。

※ご自分の責任において処分してもかまいませんが、その場合は悪用されることのないようご注意ください。

※令和4年8月から国民健康保険被保険者証と70歳以上の方にお送りしている高齢受給者証が1つになるため、令和3年度の国民健康保険被保険者証の有効期限が令和4年7月31日になります。

国民健康保険の手続きが必要なとき

職場の健康保険に加入したときや会社を辞めて社会保険の資格を喪失したときは、役場で国民健康保険の手続きが必要となります。※国保の加入日や喪失日は、届出を行った日ではありません。

なお、国保の資格喪失届が遅れると、資格喪失後に国民健康保険証を使って受診した医療費の返還手続きが発生したり、社会保険料と国保税を二重で支払うことになるため、お早目に手続きするようにしてください。

【届出に必要なもの】

○職場の健康保険に加入する(扶養者となる)とき

国保の保険証、職場の保険証、印鑑、身分証明書、マイナンバーの分かるもの^{*1}

○職場の健康保険を辞めて国保に加入するとき

職場の健康保険資格喪失証明書、印鑑、身分証明書、マイナンバーの分かるもの^{*1}

※上記以外の国民健康保険手続きに必要な書類については、お問い合わせください

▶就学のため、親元を離れ住所を移している学生がいる場合は、特例により親元の国民健康保険に加入することができますので、保険証・マイナンバーの分かるもの^{*1}・印鑑・在学証明書を持参して、役場町民生活課で届出を行ってください。ただし、卒業等により学生でなくなった場合は、国民健康保険を喪失する手続きが必要となります(保険証と印鑑を持参のこと)。

【お願い】 保険証などを郵送する時は、住民登録地あてにお送りします。現在、住民登録地と異なる場所にお住まいの方は、お近くの郵便局で転送手続き(転居届)を行ってください。なお、すでに転送手続きをした方であっても、転送期間は届出から1年間ですので、あらためて更新の手続きを行ってください。

◆問合せ先 役場町民生活課国保年金係 ☎54-3131内線152・153

※1…通知カードや番号カードなど

生ごみ処理容器補助金制度のご案内

家庭等から排出される、生ごみの減量化を図る目的で「生ごみ処理容器」を設置する方に次のとおり補助をします。

| | |
|-------|---|
| 交付条件 | ○女川町内に住所または事業所を有し、家庭等から排出される生ごみの処理のために活用すること。 ○町内に所在する販売業者等から処理容器を購入すること。 ○1世帯および1事業者に対し1基。ただし、簡易式容器については1世帯2個までとします。 |
| 補助金の額 | 電気式の場合 購入金額の1/2の額で、限度額25,000円 簡易式の場合 購入金額の1/2の額で、限度額 3,000円 |

「生ごみ処理容器」で減量化したものは、家庭菜園等で有機肥料として使えます。

◆問合せ先 役場町民生活課環境係 ☎54-3131内線164・165

◆このページに関する問合せ先

役場健康福祉課健康対策係

☎54-3131内線124、131～133

保健センターからのお知らせ

保健だより



6月の集団健診を受けられなかった方へ 総合健診を実施します



健診対象者で6月に実施した集団健診を受けられなかった方を対象に、総合健診を行います。ぜひ受診しましょう。

- ◆**日程・場所** 9月30日(木) 女川町保健センター(役場庁舎1階)
- ◆**受付時間** ①午前9時30分～正午 ②午後2時～4時 ③午後5時30分～6時30分
- ◆**その他** ○対象の方には9月中旬までに受診票をお送りします。
○申込みをしていない方でも受診できます。希望する方は、役場健康福祉課健康対策係まで連絡ください。

●個別健診を受診することもできます

健診対象者で6月の集団健診を受けられなかった方は下記の期間に個別受診もできます。

- ◆**受診期限・場所** 令和3年12月24日(金)まで 女川町地域医療センター
- ◆**対象者** ①女川町国保の特定健診(40～74歳)対象の方
②1939健診(19～39歳)対象の方
③後期高齢者健診(後期高齢者医療制度加入者)対象の方
④結核・肺がん検診(40歳以上)対象の方
⑤前立腺がん検診(50歳以上の男性)対象の方
⑥肝炎ウイルス検診(40歳以上で未受診)の方
- ◆**その他** ○予約制です。事前に女川町地域医療センター(☎53-5511)に直接お申込みください。
○受診票、保険証、個人負担金(集団健診と同じ)を必ずお持ちください。
○受診票は、集団健診で発行した受診票を利用できます。受診票をお持ちでない方は、役場健康福祉課健康対策係までご連絡ください。
○土曜日は健診を行っていません。



胃がん検診(未検者) のお知らせ



令和3年度の各種検診申込書で申し込まれた40歳以上の方で、今年度4月の胃がん検診を受けていない方を対象に、胃がん検診を行います。

- ◆**日程** 9月12日(日)
- ◆**受付時間** 午前7時30分～10時
- ◆**場所** 女川町保健センター
- ◆**検診内容** 問診・バリウムによるレントゲン検査
- ◆**料金** ○40歳～64歳 1,000円
○65歳以上 無料

※胃がん検診を申し込みしていた方で4月に受けられなかった方へ、8月下旬ごろに受診票を配付します。また、申し込みしていない方でも受診できますので、役場健康福祉課健康対策係に連絡してください。

大腸がん検診 のお知らせ



令和3年度の各種検診申込書で申し込まれた方へ8月下旬頃に検査キットを配付します。申込みしていない方でも受診できますので、受診を希望される方は役場健康福祉課健康対策係へ連絡してください。

- ◆**日程** 9月7日(火)～10日(金)
- ◆**回収場所** 検査キットに同封している通知でご確認ください。
- ◆**検診内容** 便潜血反応検査(採便)
- ◆**料金** ○40歳～64歳 100円
○65歳以上 無料

※検診の対象年齢は、令和4年3月31日を基準としています。

5月の子宮がん検診、6月の乳がん検診を受けられなかった方へ 子宮がん・乳がん検診(個別検診)

5月の子宮がん検診、6月の乳がん検診を受けられなかった方は個別受診ができます。検診料金、検査内容は、集団検診と同じです。

《子宮がん検診》

石巻管内の産婦人科医療機関で受診することができます。

- ◆対象者 20歳以上の女性
- ◆受診期限 令和3年12月10日(金)まで
- ◆その他 専用の受診票(※)が必要となります。

《乳がん検診》

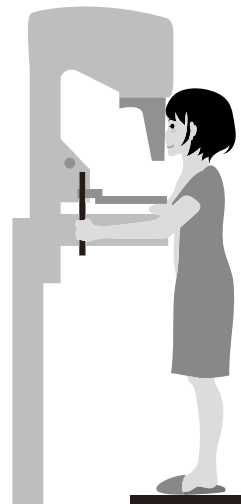
【石巻市医師会で受診の方】

- ◆対象者 30～39歳、41歳以上の奇数年齢の女性
- ◆受診期限 令和4年1月31日(月)まで
- ◆その他 専用の受診票(※)が必要となります。

【女川町地域医療センターで受診の方】

- ◆対象者 41歳以上の奇数年齢の女性(30代の方は受診できません)
- ◆受診期限 令和3年12月24日(金)まで
- ◆その他 集団検診用の受診票で受診できます。直接女川町地域医療センター(☎53-5511)へ予約を行い、受診してください。

(※)子宮がん検診と乳がん検診(石巻市医師会実施分)の個別検診には専用受診票がありますので、役場健康福祉課健康対策係(54-3131内線124、131～133)までご連絡ください。



歯周疾患検診 のご案内

節目の年齢で検診を行っています。自分の歯とお口の健康状態を知るためにも、まずは歯科検診を受けてみましょう。

- ◆対象者 令和4年3月31日時点で40・50・60・70歳になる方(対象者には、ハガキを送付しています。)
- ◆期間 8月2日(月)～11月30日(火)
- ◆検診内容 問診、お口の中の検査、結果説明
- ◆検診費用 40・50・60歳 500円
70歳 無料
- ◆指定医療機関 木村歯科医院 ☎53-3510
(女川町地域福祉センター内)
- ◆問合せ先 役場健康福祉課健康対策係
☎54-3131
内線124、131～133

悩みや不安を抱える 女性・女の子へ

みやぎの女性つながりサポート型支援事業の相談窓口があります。

新型コロナウイルス感染症の拡大影響により、様々な困難や不安を抱える女性や女の子が、社会とのきずな・繋がりを回復するためへの相談窓口を開設します。悩みや不安があれば、ご相談ください。

○相談電話番号

0225-23-8588



- ◆開設期間 令和4年2月28日(月)まで
- ◆開設時間 午前9時～午後6時
(土日祝は緊急連絡先対応)
- ◆開設場所・事業受託者(石巻地域) 特定非営利活動法人石巻復興支援ネットワーク
(石巻市開北3丁目1-8)

女川町

子育て支援センター

役場1階
☎24-9341



9月の行事予定

※問い合わせ、予約は
子育て支援センターまで。

◆開館日・時間

月～金曜日 午前9時～午後5時

◆休館日

土・日・祝祭日および年末年始

◆利用料

無料

●土曜開館

日時 9月4日(土)午前9時～11時30分(お片付け)

内容 自由遊び

持ち物 飲み物(水分補給用)

●子育てパパ・ママの体メンテナンス講座

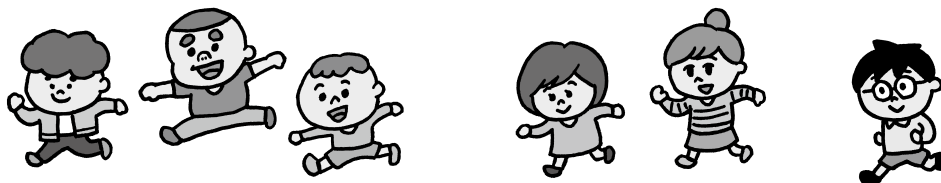
日時 9月15日(水)午前10時30分～

内容 手軽にできる肩こり、腰痛予防などの体のメンテナンスの方法を学ぼう

予約 要/先着7組程度

申込み期限 9月7日(火)～13日(月)

持ち物 飲み物(水分補給用)、バスタオル・フェイスタオル(各1枚)



令和3年度ひとり親家庭等就業支援講習会 「パソコン講習会 エクセル2016 日曜コース」

宮城県母子福祉連合会では、ひとり親家庭・寡婦などの皆さまからの様々な相談や就業のための支援も行っていて、より円滑な就職と安定した就業を目的に資格取得のための講習会を実施しています。

- ◆日時 10月6日(水)～12月1日(水) 各水・金曜日16回 午前9時～午後4時
※11月3日(水・祝)は休講
- ◆会場 宮城県母子・父子福祉センター(仙台市宮城野区安養寺三丁目7-3)
- ◆対象員 宮城県在住のひとり親家庭の親又寡婦で、全日程受講できる方
- ◆定員 10名
- ◆費用 受講料無料 教材費・検定料16,000円程度
- ◆託児 無料(3歳～小学3年生)
- ◆申込み期間 9月15日(水)まで
- ◆申込方法 官製ハガキまたはFAXで講習名・住所・氏名・電話番号・託児の有無(年齢)を記入して、9月15日(水)までに必着で宮城県母子・父子福祉センターへお申込みください。 ※定員を超えた場合は選考となります。
- ◆申込み・問合せ先 (公財)宮城県母子福祉連合会(宮城県母子・父子福祉センター内)
〒983-0832 仙台市宮城野区安養寺3-7-3
☎&FAX 022-256-6512

みんなで支え合い、暮らし続けるまちづくりにむけて新しい福祉計画を策定しました！

第4回

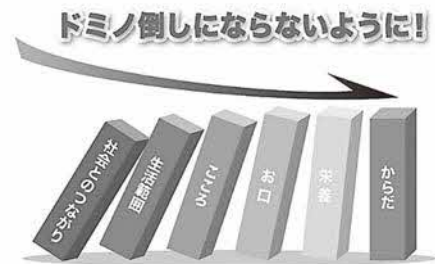
高齢者福祉計画・介護保険事業計画では、高齢者が住み慣れた地域で元気でいきいきと暮らせるように、「自立支援・介護予防・重度化防止」に向けた取組みを強化するとともに、生活習慣病予防といった健康づくりの取組みと一体的に進めていきます。

POINT 1 フレイルを予防しよう！

「フレイル」とは、健康な状態と介護が必要な状態の間で「虚弱」な状態のことです。年齢を重ねると心身機能や日常生活の自立度が低下してきます。フレイルには、「身体的な要素」、「精神的な要素」、「社会的な要素」といった多面的要素があるとされています。

近年、フレイルの原因は「社会とのつながり」の喪失(孤食、閉じこもり)をきっかけに、ドミノ倒しのようになり、「こころのフレイル」(うつ等)になり、さらに「口腔環境の悪化」、「栄養状態低下」、「身体的な障害」のフレイルへと至ることが分かってきました。

「フレイル」を予防するため、保健センターと地域包括支援センターが中心となって、フレイル状態になりやすい高齢者を対象とした予防事業を充実させます。



POINT 2 「通いの場」に参加して社会や地域とつながろう！

女川町には様々な高齢者の「通いの場」があります。フレイルの予防には「社会や地域とのつながり」が重要です。皆さんも「通いの場」に参加して地域とつながりを持ち、元気に生活を送りましょう。

しかし、新型コロナウイルス感染症は、「通いの場」への参加を困難にしています。女川町や社会福祉協議会では、感染対策をしながら高齢者の皆さんを「通いの場」へとお誘いする方法を案内しています。

ぜひ、地域でのペタンク活動やお茶っこ会、サークル活動に参加して楽しく過ごしましょう。



女川町地域医療センターからのお知らせ

処方箋送信コーナーができました

7月から薬剤室前に処方箋送信コーナーができました。

(一般社団法人石巻薬剤師会が設置)

『くすりの窓口』という無人のセルフ式システムを使用し、銀行のATMのように機器の画面にタッチすると案内が表示されますので、その指示に従って操作すれば、どなたでも簡単に希望する薬局へ処方箋を送信することができます。



「薬局での待ち時間を短縮したい」



「すぐにお薬を取りに行けない」

このような方は、ぜひ使ってみてください。
操作パネルの上方に、実際の画面を順番通りに解説した説明書がありますので、参考にしてください。



* 処方内容によっては、待ち時間がかかる場合もあります。

また、処方箋の有効期限は発行日を含め4日以内ですので、期限内に薬局で薬を受け取りましょう。

| 9月の 外来診療科・診療日 | | 診療受付時間(急患は24時間対応) | | | | | | |
|------------------|------|-------------------|-----|---------------|----------------|--|------|-----|
| | | 午前8時30分～11時30分 | | 午後1時30分～4時30分 | | ※心療内科・眼科は午後4時まで 乳児健診・予防接種は午前11時、午後は4時まで | | |
| 診療科 | 総合診療 | | 小児科 | | 心療内科 | 眼科 | 整形外科 | 皮膚科 |
| | 午前 | 午後 | 午前 | 午後 | 午後 (午後4時まで) | 午後 | 午前 | 午前 |
| 月 | ● | ● | ● | ● | — | — | — | — |
| 火 | ● | ● | ● | ● | ※● | — | — | — |
| 水 | ● | — | ● | ● | — | — | — | — |
| 木 | ● | ● | ● | ● | — | ※● | ● | — |
| 金 | ● | ● | ● | ● | — | — | — | ● |
| 土 | ● | — | ● | — | — | — | — | — |

■総合診療外来

- ・今月の土曜診療日は9月11日・25日です。(第1・3土曜日は休診)
 - ・小児科医師による診察は水曜日のみ、受付時間は午後4時までとなります。乳児健診の方は水曜日にお越しください。
水曜日以外は総合診療及び内科医師の診察となります。
 - ・当面の間、水曜日午後の総合診療は休診となります。
- ※診察日は、都合により変更する場合がありますので、事前にお問い合わせください。

9月の巡回診療 ※予約制

| | |
|-------|-----------|
| 出島集会所 | 1日・15日(水) |
| 江島集会所 | 8日(水) |

予約制です。
外来受付までご連絡ください。

■イブニング外来について

日時：9月3日・17日(金)
受付：午後4時30分
～6時30分
予防接種の受付は午後6時まで

■老人保健施設だより

健康不安や身体状況の低下、生活不安を感じている方でもリハビリを受けてみたい方は些細なことでもかまいません。
お気軽にご相談ください!

【担当】 支援相談員 及川・鶴岡

今月の
テーマ

いきいきとした毎日を過ごすために その⑥

まだ暑さも続くので毎日意識して水分補給していると思いますが、1日の水分量は足りていますか？
熱中症にはまだまだ注意が必要です。

【水分補給のポイント】

- ①こまめに水分を摂りましょう！
 - ・就寝前、起床時、運動時は必ず飲みましょう
 - ・日中は1時間に1回を目安に摂りましょう
- ②1回でコップ1杯程度の水分を摂りましょう！
 - ※水分制限がある方は、主治医に相談しましょう
- ③汗が出たら水分とミネラル補給を！
 - ・運動時など汗をたくさんかいたときには、スポーツドリンクや経口補水液を飲みましょう
 - ・暑い時は適度に冷えている方が体への吸収が良くなります



い
き
い
き
と
し
た
毎
日
を
過
ご
す
た
め
に

9月の介護予防

※マスクの着用をお願いします

地域遊びリレーション

| 地 区 | 日 時 |
|-----|---------------------------|
| 石 浜 | 6日(月) 午前9時30分 |
| 浦宿3 | 8日(水) 午前9時30分 |
| 上 2 | 9日(木) 午後1時00分 |
| 女川北 | 14日(火) 午前9時30分 ★ミニ体力測定 |
| 女川南 | 27日(月) 午前9時30分 ★ミニ体力測定 |
| 小 乗 | 28日(火) 午前9時30分 |
| 清 水 | 28日(火) 午後1時30分 |

ふれあいサロン

| 地 区 | 日 時 |
|-----|----------------|
| 上 1 | 6日(月) 午後1時30分 |
| 浦宿2 | 8日(水) 午後1時30分 |
| 大 沢 | 13日(月) 午後1時30分 |
| 針 浜 | 27日(月) 午後1時30分 |
| 西 | 28日(火) 午後1時30分 |

第2回

家族介護者交流会のお知らせ

在宅で介護する中で様々な悩みや不安を抱えているご家族の方、介護についてためになるお話を聞いたり、日頃の悩みをお話したりしませんか？

日 時 9月29日(水)
午前10時～11時30分

場 所 地域福祉センター

内 容 「認知症の対応について」

講 師 グループホームのどか職員

対 象 在宅で介護をされている方

申込み 9月27日(月)までご連絡ください。

地域包括支援センター ☎53-2272

※感染予防のため定員15名とさせていただきます。

もの忘れよろず相談所

ほっとカフェ開店日のお知らせ

日 時：9月16日(木) 午後1時～3時

場 所：地域福祉センター

参加費：無料

★認知症の人やご家族、認知症について知りたい方、どなたでもお気軽にどうぞ。

(入退室自由)

出島・寺間区
健康講話の
お知らせ

島での生活を自分らしく継続できるように、体力や足腰の健康を見直す機会にしましょう。7月に実施したミニ体力測定の結果についてもお伝えします。

日 時 9月7日(火) 午後1時～3時

場 所 出島区集会所

内 容

高齢者に多い整形外科の病気と付き合い方
～骨粗しょう症・脊柱管狭窄症・
変形性膝関節症・腰痛など～

講 師 女川町地域医療センター理学療法士

Information インフォメーション

女川町地域包括支援センター

☎53-2272

(地域福祉センター1階、
地域医療センター向かい)

高齢者のための総合相談窓口です。住み慣れた地域での暮らしを継続できるよう、社会福祉士、主任ケアマネジャー、保健師の資格をもつ職員が、介護、介護予防、権利擁護、介護認定、認知症、その他ご心配なことなど、ご相談に応じます。

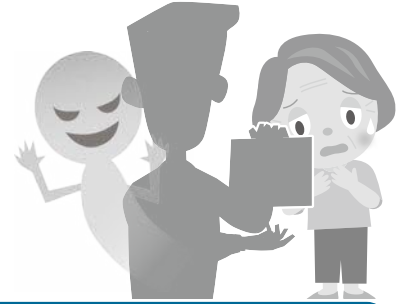


●リフォーム工事の点検商法にご注意！

「点検させてほしい」と訪問してくる業者には対応しないようにしましょう。

事例

「近くで屋根工事をしていたら、お宅の瓦が傷んでいるように見えたので点検したい」と業者が訪問してきた。点検した後、業者が撮影した瓦の映像を見せられ、「かなりひどい。このままでは雨漏りするかもしれない。すぐに工事をしたほうがいい」と言われた。迷っていると、「たまたま今日この地域に来ているので今でないと契約できない」と急がされ、約40万円の契約をしてしまった。不安になって、やめたいと連絡したが、「もうキャンセルできない」と怒鳴られた。



アドバイス

- 点検する場合は、点検結果を冷静に確認し、業者の話をうのみにしないようにしましょう。点検を依頼した場合でも、結果を冷静に受け止め、しっかりと内容を確認することが大切です。**別の専門家に確認を依頼する**など、業者の点検結果をうのみにしないようにしましょう。屋根や床下など、業者が撮影した写真や映像を見せられることがあります。その写真や映像が自分の家のものかどうか、落ち着いて確認しましょう。**写真の日付や映像のデータ保存日を確認する**のも一つの方法です。
- その場で契約しないようにしましょう。点検の結果、業者から工事を勧められたとしても、その場で契約しないようにしましょう。住宅の工事は即決できるものではありません。**複数の業者から見積もりを取って比較検討**することが大切です。
- 契約するときは契約書の内容をしっかりと確認しましょう。契約する前に、事前に見積書、工事・サービス内容の詳細を確認して、どのような作業にいくらかかっているのか確認しましょう。
- 火災保険での修理を持ちかけてくる業者との契約は避けましょう。

●幼児の液体芳香剤の誤飲に気をつけて！

事例

トイレに置いていた液体芳香剤を子どもが誤飲した。3回吐き、激しく咳き込んだ。その後、熱が出て、呼吸が速くなった。翌日病院に行ったら化学性肺炎と診断され2週間入院した。胸部CTにて、肺の一部が空洞のようにになっている箇所がみられ、治るかどうかは不明である。



アドバイス

- 液体芳香剤は、乳幼児の手や目が届かない場所で使用・保管しましょう。
- 液体芳香剤の液は、気管に入ると化学性肺炎を生じる危険があります。誤飲しても慌てて吐かせずに、商品名と飲んだと思われる量を確認し、すぐにかかりつけ医や中毒110番などに相談しましょう。

消費生活相談員からひとこと

まだ、日中は暑い日が続いていますが、朝晩は涼しさを感じるようになりました。コロナの予防接種も進みましたが、まだ油断せずに三密を避け、マスクを着用するなど対策をしていきたいですね。

**** 困ったときは、町の消費生活相談員にご相談ください ****

◆問合せ先 役場産業振興課消費生活相談員デスク ☎54-3131内線682



水産物の放射能測定結果

女川町では、女川魚市場に水揚げされた水産物について、宮城県の簡易測定器と東北大学から提供された連続個別非破壊放射能システム等を使用し、放射能を測定しています。7月2日～31日までの測定結果は、下記のとおりです。

◆検体数・測定結果

12種類159検体、すべてにおいて、厚生労働省が定める一般食品の基準値100ベクレル/kgを下回りました。

(検体すべて測定下限値以下・不検出)

◆測定機器

○EMFジャパン(株)

ガンマ線スペクトロメータ(EMF211型)

○東北大学

連続個別非破壊放射能システムA01型
非破壊式食品放射能測定装置

食材等の放射能簡易測定を行っています

町では、町民が自家消費用に生産・採取した野菜、山菜、魚などの食材の放射能簡易測定を行っています。

詳細は、役場企画課原子力対策係 ☎54-3131(内線252)まで。

空間放射線量率の測定結果

東京電力(株)福島第一原子力発電所事故に伴う放射性物質の対応として宮城県から簡易型放射線測定器を借用し、学校の校庭、保育所の所庭、女川町庁舎前などの空間放射線量率を測定しています。



第二多目的運動場での計測

◎測定結果(単位:マイクロシーベルト/時)
(7月9日～8月12日)

| 施設名 | 測定値 |
|-----------------|-----------|
| しおかぜ保育所所庭(0.5m) | 0.06 |
| 第四保育所所庭(0.5m) | 0.07 |
| 小中学校校庭(0.5m) | 0.05 |
| 小中学校校庭(1.0m) | 0.05 |
| 第二多目的運動場(1.0m) | 0.04 |
| 役場庁舎前(1.0m) | 0.04-0.05 |

※すべての施設で、年間の追加被ばく線量1ミリシーベルトに相当する空間放射線量率1時間あたり0.23マイクロシーベルトを下回っていました。

放射線に関する正しい知識を身に付けよう！

食品の基準値って世界共通なの？

食品の放射能濃度の基準値は世界共通のものなのでしょうか？

答えは...「国によって違う」です。

下の表を見ると、日本の基準値はほかの国と比べると、とても厳しい基準になっているのが分かります。ただし「食品による被ばく線量を年間何ミリシーベルトにしているか」「食品の何%が汚染されていると仮定するか」によって、基準値は違ってくるため、単純に「基準値が低いから安全」「基準値が高いから安全でない」というわけではありません。

例えば、日本とEUを比べてみると、年間の被ばく線量はどちらも1ミリシーベルトですが、汚染の割合は日本が50%で、EUが10%となっています。そのため、基準値に違いがあるのです。

| 核種 | 各国 | | 日本 | 米国 | EU |
|----------------------|-------|--|---|--|--|
| | 食品群 | | | | |
| 放射性セシウム (ベクレル/kg) | 乳児用食品 | | 50 | 1,200 | 400 |
| | 牛乳 | | 50 | | 1,000 |
| | 飲料水 | | 10 | | 1,000 |
| | 一般食品 | | 100 | | 1,250 |
| 食品基準値の考え方 | | | 被ばく線量が年間1ミリシーベルト以内になるように設定。一般食品は50%、牛乳と乳児用食品は100%が汚染されていると仮定して算出。 | 被ばく線量が年間5ミリシーベルト以内になるように設定。食品中の30%が汚染されていると仮定して算出。 | 被ばく線量が年間1ミリシーベルト以内になるように設定。食品中の10%が汚染されていると仮定して算出。 |

出典：「原子力・エネルギー図面集」2016年3月14日更新

お知らせ

測定結果は、放射線・放射能に関するポータルサイト「みやぎ原子力情報ステーション」にも掲載しています。

◆このページに関する問合せ先 役場企画課原子力対策係 ☎54-3131内線252

天王山を制す!

コバルトーレ女川だより

Vol.20



We create a new fun for a new active lifestyle.

Cobaltore

ONAGAWA

東京オリンピックでは各競技で熱い戦いが繰り広げられ様々なドラマが生まれました。コバルトーレ女川もオリンピックに負けじと毎試合熱く戦っています。今回は第5～7節の試合の様子をお届けします。

■ 東北社会人サッカーリーグ1部第5～7節

第5節 試合結果 勝利 コバルトーレ女川 8-1 猿田興業

7月18日



PKを冷静に決めたキャプテンの黒田選手



左足からの精度の高いセントリングが武器の酒井選手

■ 順位表(第7節終了時点)

| 順位 | チーム名 | 勝ち点 |
|----|----------------|-----|
| 1 | コバルトーレ女川 | 19 |
| 2 | ブランデュエ弘前FC | 18 |
| 3 | FC.SENDAI.UNIV | 11 |
| 4 | 七ヶ浜サッカークラブ | 10 |
| 5 | FCガンジュ岩手 | 10 |
| 6 | 筒木坂FC | 8 |
| 7 | 日本製鉄釜石 | 8 |
| 8 | 富士クラブ2003 | 7 |
| 9 | 盛岡ゼブラ | 4 |
| 10 | FCプリメーロ | 3 |
| 11 | 猿田興業 | 1 |
| 12 | 大宮サッカークラブ | 0 |

第6節 試合結果 勝利 コバルトーレ女川 2-0 ブランデュエ弘前FC

7月25日



裏への抜け出しから豪快な先制点を決めた野口選手



途中出場から積極的に縦へ仕掛ける桑田選手



追加点を挙げた奥山選手と喜び合う選手たち

第7節 試合結果 引き分け コバルトーレ女川 4-4 七ヶ浜サッカークラブ

8月1日



相手選手と激しく競り合う舩沢選手



0-3でリードされる苦しい展開で、鋭いセントリングから相手のオウンゴールを誘発した船木選手



試合終了間際に同点ゴールを決めチームを救った吉田選手

昨年リーグ優勝のブランデュエ弘前との天王山を制し現在リーグ戦の順位は1位となりました(第7節終了時点)。しかし、油断はできません。9月19日のリーグ最終戦では女川スタジアムのこけらおとしとなる有観客での試合を予定しています。ぜひ試合会場で応援をよろしくお願いします。

※試合会場の変更や、無観客試合になる場合もあります。最新の情報はクラブHP、SNSからご確認ください。

(株)コバルトーレ ☎ 54-3251
HP <http://cobaltore.com/>

平成30年

町内の災害公営住宅(戸建てタイプ298戸と集合住宅対応561戸の計859戸)の整備事業がすべて完了し、4月18日に女川町まちなか交流館で完了式典を行いました。災害公営住宅は、平成26(2014)年3月に集合住宅タイプの「運動公園住宅」(200戸)が町内で最も早く整備され、これまで28地区で整備を進めてきました。3月に宮ヶ崎地区(3期)の災害公営住宅「町営宮ヶ崎住宅」(28戸)が完成、同事業が完了しました。



(完了式典で挨拶する須田町長)

災害公営住宅の整備が完了



中央左下が運動公園住宅(200戸)、中央右側は大原住宅(145戸)があります。中心部の集合タイプの災害公営住宅はほかに西区や女川地区を合わせると561戸、戸建てタイプも合わせると748戸になります。このほか、各浜の災害公営住宅は111戸あり(すべて戸建タイプ)、すべて合わせて859戸です。



探しています

昭和60年台から平成22年までの町内写真を探しています。ご一報を！

女川町誌は電子書籍化し、町公式ウェブサイトで無料公開中です。

◆問合せ先 教育総務課町誌編さん室 ☎53-3151内線14

広報おながわに広告を掲載できます！

お店の宣伝などにお使いいただけます！

| | 第一種広告 | 第二種広告 |
|-----|-----------------|------------------|
| 大きさ | 縦50mm以内、横85mm以内 | 縦50mm以内、横175mm以内 |
| 掲載料 | 5,000円 | 10,000円 |

広告の掲載について詳しくは下記までお問い合わせください。

◆問合せ先 役場総務課秘書広報係 ☎54-3131内線213

第二種広告はこの記事と同じ大きさです。

広告について

広報おながわおよび女川町公式ウェブサイトに掲載された広告は、審査のうえ掲載していますが、掲載した内容について町が責任を負ったり、保証するものではありません。

事業や広告の内容につきましては各広告主にお問い合わせください。



女川町の人口

令和3年 7月31日現在

| | | |
|-----|---------|---------|
| 総数 | 6,174人 | (-16人) |
| 男性 | 3,037人 | (-4人) |
| 女性 | 3,137人 | (-12人) |
| 世帯数 | 3,048世帯 | (-11世帯) |

()内は前月比

編集後記

8月なのに寒い時期がありました。皆さんは風邪など引かれてないでしょうか。暑くなったり寒かたりしますが、体調管理に気を付けましょう。

8月16日のお盆の終わりには供養花火の打ち上げがあり、1,500発の花火が夜空を彩りました。密集を防止するため直前の案内になりましたが、ご覧の方には夏の風物詩をお届けできたのではないのでしょうか。(佐藤)

◆花火の撮影は難しいです！



秋の交通安全県民総ぐるみ運動を実施

広く町民に交通安全思想の普及・浸透を図り、交通ルールの遵守と正しい交通マナーの実践を習慣付けるとともに、町民自身による道路交通環境の改善に向けた取り組みを推進することにより、交通事故防止の徹底を図ることを目的に実施します。交通安全の推進を図り、子どもから高齢者まで安心安全に生活できるまちづくりのため、町民皆さまのご協力をお願いします。

- ◆運動期間 9月21日(火)～30日(木)までの10日間
- ◆交通事故死ゼロを目指す日 9月30日(木)
- ◆運動基本
 - ①反射材用品等の着用促進と夕暮れ時の早めのライト点灯
 - ②横断歩道における歩行者優先の徹底と交通ルールの遵守
- ◆運動の重点
 - ①信号のない横断歩道における一時停止割合の向上
 - ②子供と高齢者を始めとする歩行者の安全の確保
 - ③夕暮れ時と夜間の事故防止と歩行者等の保護など安全運転意識の向上
 - ④自転車の安全確保と交通ルール遵守の徹底
 - ⑤飲酒運転等の悪質・危険な運転の根絶
- ◆問合せ先 役場町民生活課生活支援係 ☎54-3131内線164

信号機のない横断歩道の横断方法



信号機のない横断歩道を安全に横断するためには、歩行者の存在を運転手に伝えることが何よりも大切になります。

歩行者が運転手に対し、横断歩道を横断する意思を伝える手段として最も効果的な方法は、手を上げるなどの「合図」をすることです。

歩行者は、手を上げるなどの「合図」をして車が停止した場合であっても、停止した車の脇をバイクや自転車がすり抜けて来るとも考えられるので、もう一度自分の目で安全確認をしてから横断するようにし、横断中も安全確認は怠らないようにしましょう。

横断歩道では、歩行者優先が原則ですが、横断歩道を横断し終えた歩行者から運転手に対し、会釈などの謝意を示すことで、運転手、歩行者ともに交通安全意識のさらなる向上が期待されます。地域全体で交通安全意識の向上を図り、交通事故防止に努めましょう。

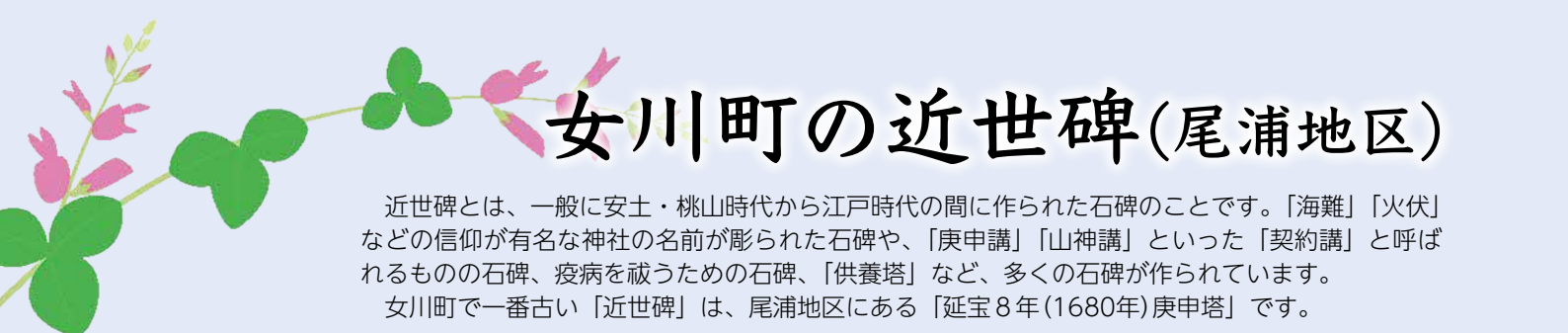


精神保健福祉相談のお知らせ

毎日をいきいきと過ごすには、身体はもちろん心の健康も大切です。やる気が出ない、眠れないなど心の健康が心配な方やご家族もお気軽にご相談ください。相談内容について秘密は守られます。事前予約制となっていますので、ご相談のある方は下記までご連絡ください。

| 相談会名 | 日時 | 相談担当 | 会場 |
|--------------|----------------------------|--------------------------|-----------------------------------|
| 思春期・引きこもり相談 | 9月9日(木) 午後1時～5時 | 畠山 幸博 (精神保健福祉士) | 石巻合同庁舎2階 一般診察室 (石巻市あゆみ野5-7) |
| その他の精神保健福祉相談 | 9月15日(水) 午後2時～5時 | 門間 好道 (精神科医・こだまホスピタル) | 牡鹿保健福祉センター 清優館 (石巻市鮎川浜清崎山7) |
| アルコール関連問題等相談 | 9月17日(金) 午前10時 ～午後3時 | 斎藤 光央 (精神保健福祉士・東北会病院) | 石巻合同庁舎2階 一般診察室 (石巻市あゆみ野5-7) |

◆問合せ・申込み先 石巻保健所(東部保健福祉事務所)母子・障害班☎95-1431



女川町の近世碑(尾浦地区)

近世碑とは、一般に安土・桃山時代から江戸時代の間で作られた石碑のことです。「海難」「火伏」などの信仰が有名な神社の名前が彫られた石碑や、「庚申講」「山神講」といった「契約講」と呼ばれるものの石碑、疫病を祓うための石碑、「供養塔」など、多くの石碑が作られています。

女川町で一番古い「近世碑」は、尾浦地区にある「延宝8年(1680年)庚申塔」です。



奉待庚申 延宝8年



南無阿弥陀佛 元禄7年 禁葷酒の石碑(年代不明)



庚申信仰

庚申(こうしん・かのえさる)とは、毎日に十干(甲乙丙丁戊己庚辛壬癸)と干支(子丑寅卯辰巳午未申酉戌亥)を割り当てていくと、60日に一度やってくる日のこと。

中国の道教の言い伝えによると、人間の体の中には「三尸(さんし)の虫」がいて、60日に一度の庚申の夜、人が寝ている間に体から抜け出して、天帝にその人の罪科を告げに行く、すると天帝はその罪状に応じて寿命を縮める。そのため人々は眠らなければ三尸の虫が体から抜け出せないと考え、庚申の夜には皆で集まって飲食をしながら夜を明かした。これが庚申講と呼ばれるもの。



庚申 文政5年



奉待庚申供養塔(年代不明)

←羽黒神社の鳥居脇

「青面金剛像碑」元文5年(1740年)…青面金剛の像が刻まれ、金剛像の足の下には三猿も刻まれている。



山神塔 文化6年



湯殿山 文化12年



八大龍王 文政7年



尾浦地区には、近世碑(年代が刻まれたもの)11基、年代不明碑を含めて、その他の石碑が7基建っています。令和3年度には、崖下に埋まっていた石碑も尾浦地区のみなさんによって、無事に建て直されました。

道端に建っている石碑には、建てられた当時の人々の想いが込められています。

広報 おながわ 9月号

編集発行 〒986-2265 宮城県牡鹿郡女川町女川一丁目1番地1
女川町役場総務課秘書広報係 ☎0225-54-3131 内線212-213

女川町公式ウェブサイト [HP https://www.town.onagawa.miyagi.jp/](https://www.town.onagawa.miyagi.jp/)

