

■きらきら・いきいき・タウン情報

# おながわ

広  
報

12

2023  
December  
vol. 1111

◆表紙・28p  
百歳の誕生日を迎えて



# おながわ秋の収穫祭2023 お腹も心も大満足 女川の秋を食らう



◆女川の秋の味覚「サンマ」。炭火焼もつみれ汁も楽しんでいただけましたか？



◆皆さんの美味しい笑顔があふれる1日でした。



10月29日(日)、この日の女川は炭火焼の香ばしい香りに包まれます。昨年から復活したおながわ秋の収穫祭はステージイベントや数々のグルメが並び今年も大盛況、約1万5千人の方にお越しいただきました。老若男女、たくさんの方に愛されるサンマは皆を笑顔にする秋の主役。脂程よくふつくらしした身と炭火の香ばしさが口いっぱいに広がります。カメラを持つて辺りを見渡すと、皆さん受け取ったサンマを美味しそうにほおばっていました。旨いものを食べるると自然と黙ってしまつと言いますが、まさにこのことですね。年に一度の秋の祭典をまた来年も。お越しいただく方の笑顔のために、頼むぞ。サンマ！



◆女川小獅子振り隊の佐藤弥里君(左)鈴木碧虎君(右)四季のまつりで獅子振りに初挑戦！

# 12月の女川つながる図書館情報



注  
目  
の  
本



## 『トットちゃんの 15つぶのだいず』 黒柳 徹子 原案

『窓ぎわのトットちゃん』では描かれなかった、もうひとつのお話が絵本になりました。トットちゃんの等身大の戦争体験です。

### 今月のおすすめ一般書

- ◆70歳からの人生相談／毒蝮三太夫
- ◆かすり傷も痛かった／箕輪厚介
- ◆ナチスは「良いこと」をしたのか？／小野寺拓也
- ◆ピンヒールで車椅子を押す／畠山織恵
- ◆夜果つるところ／恩田陸

### 今月のおすすめ絵本・児童書

- ◆パンどろぼうとほっかほっか／柴田ケイコ
- ◆ねみちゃんのチョコッキ／なかえよしを
- ◆人狼サバイバル／甘雪こおり

つながる図書館では日本図書館協会のコロナウイルス感染拡大予防ガイドラインに準じて感染症の拡大予防に努めています。ご不便をおかけしますが、ご理解とご協力をよろしくお願いいたします。

- ◆開館時間 月～金：午前10時～午後8時  
土日祝：午前10時～午後5時
- ◆休館日 毎月最終水曜日／年末年始

本は10冊まで2週間DVDは2本まで1週間の貸出しができます。初めて本を借りる場合は身分証明(免許証や保険証)を持参ください。

## おながわ生涯学習夜間講座

～土曜の夜はまちなか交流館であいましょう!!

### 第7回

## 「健育 ハッピーヨガで元気100倍」

～心身ともにお疲れのあなたにハッピーを届けます!!!～

- ◆日 時 12月16日(土) 午後7時～8時
- ◆会 場 女川町まちなか交流館
- ◆定 員 20名
- ◇親子で参加も可・託児あり 参加無料
- ◆申し込み 氏名・年齢・連絡先・託児の有無等を電話・FAXで申し込みください。
- ◆申込先 女川町教育委員会生涯学習係  
☎54-3131(内線422) FAX 54-4646  
休日・夜間 090-2366-1991(加納)  
ショートメールでも申し込み可
- ◆締 切 12月9日(土)

老若男女  
大歓迎です!!



## トレーニング講習会

- ◆開催日時 12月20日(水) 午後7時～8時
- ◆場 所 女川町総合体育館 ◆受講料 1回 500円
- ◆問い合わせ 女川町教育委員会 教育局 ☎54-3133／女川町総合体育館 ☎53-3151

### 広報おながわ11月号のお詫びと訂正

広報おながわ11月号に掲載しておりました内容に誤りがありましたので、お詫びして訂正いたします。

### 「教育委員に任命」の記事

誤：任期は10月1日から3年間  
正：任期は10月1日から4年間

# 女川町職員を募集します



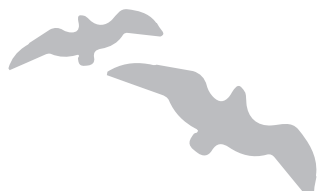
## 女川町職員

試験区分	職種	職務内容	受験資格	
上級 (大学卒業程度)	行政	行政事務に従事しますが、税務、用地交渉、施設管理、宿日直等の業務にも従事し、災害発生時には深夜勤務になることもあります。	平成11年4月2日以降に生まれた者で、大学卒業程度の学力を有する者	
	保健師	保健師として、技術的・専門的な業務に従事しますが、行政事務、日直等の業務にも従事し、施設勤務及び災害発生時には深夜勤務になることもあります。	平成6年4月2日以降に生まれた者で、保健師の資格を有する者又は取得見込みの者	
	建築	施設の設計・施工管理と建築技術業務等の専門的業務に従事しますが、行政事務、用地交渉、施設管理、宿日直等の業務にも従事し、災害発生時には深夜勤務になることもあります。	平成6年4月2日以降に生まれた者で、建築系学科を卒業した者又は卒業見込みの者並びに大学卒業程度の能力を有すると認められる者	
	土木	道路、橋梁、河川及び公園等の設計並びに施工管理等の技術的・専門的業務に従事しますが、行政事務、用地交渉、施設管理、宿日直等の業務にも従事し、災害発生時には深夜勤務になることもあります。	平成6年4月2日以降に生まれた者で、土木系学科を卒業した者又は卒業見込みの者並びに大学卒業程度の能力を有すると認められる者	
中級 (短期大学卒業程度)	保育士	保育業務に従事しますが、行政事務にも従事し、施設勤務及び災害発生時には深夜勤務になることもあります。	平成6年4月2日以降に生まれた者で、保育士資格及び幼稚園教諭免許を有する者又は採用の日までに取得見込みの者	
初級 (高等学校卒業程度)	行政	行政事務に従事しますが、税務、用地交渉、施設管理、宿日直等の業務にも従事し、災害発生時には深夜勤務になることもあります。	平成15年4月2日以降に生まれた者で、高等学校卒業程度の能力を有すると認められる者	
採用予定人員		いずれも若干名	採用予定日	令和6年4月1日

◆試験と申し込みの詳細は総務課窓口か、女川町公式ウェブサイトに掲載する募集要項でご確認ください。  
(12月1日配布・掲載予定)

◆問い合わせ 総務課 総務係 ☎54-3131(内線211)





～地域の発展に永く貢献～

令和5年

# 町政功労者表彰式

11月3日文化の日に、「令和5年女川町町政功労者表彰式」を開催し、須田町長から本町の教育文化・民生安定・保健衛生・消防の各分野で長年功績のあった7名に、表彰状と記念品が贈られました。その後、受賞者を代表して阿部求さんが謝辞を述べました。

受賞された方々は、次のとおりです。

【敬称略】



消防功労

ふじた きよたか  
**藤田 清貴**  
(竹浦区)  
消防団副班長



民生安定功労

あべ もとむ  
**阿部 求**  
(小乗区)  
保護司



教育文化功労

さとう えいこ  
**佐藤 永子**  
(石浜区)  
社会教育委員



きむら みえこ  
**木村 美栄子**  
(大石原区)  
保健推進委員



かし さわこ  
**岸 サワ子**  
(小乗区)  
保健推進委員



あおき すいこ  
**青木 すい子**  
(浦宿三区)  
保健推進委員



やまぐち なおこ  
**山口 直子**  
(上一区)  
保健推進委員

保健衛生功労

◆受賞者を代表して謝辞を述べた阿部求さん



# 12月のお知らせ

## サン・ファン館 12月のイベント！

●「第4回」伊達政宗の黒船「サン・ファン号」を未来へつなぐ「コンクール」応募作品展

◆期間 12月14日(木)～27日(水)

◆会場 マルホンまきあいとテラス(石巻市複合文化施設)市民ギヤラリー

◆内容 「サン・ファン・バウティスタ号」の未来に想いを寄せ、ともに夢に向かって進む小中学生の皆さんの素晴らしい応募作品を全て展示します。

◆主催 公益財団法人慶長遣欧使節船協会

◆共催 石巻市、石巻市教育委員会

◆問い合わせ 宮城県慶長使節船ミュージアム(サン・ファン館)  
〒986-2135 宮城県石巻市渡波字大森30-1  
☎24-12210  
HP: <https://www.santjuan.or.jp>

## 自衛官募集 採用情報

●自衛官候補生  
応募資格

18歳以上33歳未満の方  
◆受付期間 年間を通じて行っています。

●陸上自衛隊高等工学校生徒(一般)

◆応募資格

「一般」男子で中卒(見込含)17歳未満の方

◆受付期間

「一般」10月1日(日)～令和6年1月5日(金)

◆試験日

「一般」1次試験:令和6年1月13日(土)～14日(日)

※いずれか1日を指定されます。

◆問い合わせ 自衛隊宮城地方協力本部 石巻地域事務所(東松島市赤井字鷺塚1-6)  
☎FAX 83-6789

## 女川町生活福祉 巡回相談

健康、負債、仕事、人間関係引きこもりなど、あなたが抱える心配ことや不安なことを専門の支援員と一緒に考え、解決・改善へのお手伝いをします。相談者の要望・状況により出張相談や支援なども行います。

※新型コロナウイルス感染症の感染防止のため、巡回相談を中止する場合があります。

◆巡回相談スケジュール

◆女川町まちなか交流館  
12月6日、20日(水)

◆女川町勤労青少年センター  
12月13日、27日(水)  
午後1時～3時

◆電話相談 月～金曜日  
午前9時～午後4時

◆問い合わせ 宮城県自立相談支援センター 東部・気仙沼事務所 ☎25-17607

## みやぎJリターン就職 支援オフィス事業のご案内

みやぎ(いじゅ)リターン就職支援オフィスでは、宮城県外の大学・短大・専門学校に在学中の皆さまを対象に「Jリターン」就職の相談・求人照会・書類添削・面接対策等様々なサポートを行ってまいります。

また、宮城県内での就職活動(インターシップ含む)を行う際に、移動に係る交通費や就職補助費が受けられます。(上限4万円/人まで、同一年度内上限額に達するまで何回でも申請可。但し予算額に達した場合は受付終了の可能性有。)

◆問い合わせ みやぎJリターン就職支援オフィス  
☎022-216-5000  
E-mail: [jumiyagi@pasona.co.jp](mailto:jumiyagi@pasona.co.jp)  
HP: <https://miyagi-jiguide.jp/>  
X(旧Twitter): <https://twitter.com/jumiyagi>

## 令和6年度 小・中学校 校講師登録会のご案内

◆日時・対象

①12月25日(月)

【受付時間】9時～10時

小学校講師希望者

②12月25日(月)

【受付時間】13時30分～14時30分

中学校講師希望者

③12月26日(火)

【受付時間】13時30分～14時30分

講師(養護担当)・講師(栄養担当)代替栄養職員・事務職員 希望者

◆会場

25日 宮城県石巻合同庁舎 1階 大会議室

26日 宮城県石巻合同庁舎 2階 201会議室・202会議室

◆その他

詳細は東部教育事務所のホームページをご確認ください。

また、今年度中の講師希望については随時ご相談ください。

◆問い合わせ 東部教育事務所教育字事班  
☎95-7096

## 無料人権相談・1日 行政相談のお知らせ

◆日時・対象

12月4日(月)午前10時～午後3時

◆会場 女川町役場 1階会議室

◆内容 人権侵害(いじめ、虐待、DVなど)、国や公共団体などの仕事や行政に関すること

◆相談員 女川町人権擁護委員、阿部求行政相談委員

◆問い合わせ

☎54-13131 人権相談

について:町民生活課生活支援係(内線164)、行政相談

について:総務課秘書広報係(内線213)

## 宮城県町村会職員採用 試験のお知らせ

宮城県町村会では職員採用試験を実施します。

◆職種 上級(大学卒業程度)事務

◆募集人員 1名

◆資格 昭和63年4月2日から平成14年4月1日まで

に生まれた者。

◆給与 大学新卒者の場合

185,200円(令和5年4月現在)

◆試験日 令和6年1月21日(日)

◆申込期間 12月1日(金)～21日(木)

※詳細は、ホームページに掲載します。

HP: <https://www.miyagi-ck.gr.jp/>

◆問い合わせ 宮城県町村会総務課  
☎022-221-9201

令和5年度

# 学習塾代等支援事業補助金の 申請はお済みですか？

女川町では、4歳から18歳までの子どもを対象に学習塾等を利用した際の塾代等の一部を補助する制度を設けています。令和5年度は令和5年4月から令和6年3月分までの月謝が補助金の対象です。**補助を受けるには毎年度交付申請手続きが必要**ですので、まだ申請をされていない方は、お早めに手続きをしてください。



補助区分	習い事の例	補助額
第1号	教科指導に係る入会金と月謝 (学習塾、家庭教師、通信教育等) ※女川向学館を除きます。	月額5,000円
第2号	文化・スポーツ教室に係る入会金と月謝 (スポーツ、習字、そろばん、ピアノ等)	月額3,000円

※子ども1人で第1号と第2号の両方の補助を受けている場合は、月額5,000円が限度額。

申請がお済みで交付決定を受けている方は、お知らせしている期日までに実績報告の提出をお願いします。

申請はこちら



◆問い合わせ 教育局学務係 ☎54-3131(内線414)

## マイナンバーカードの申請や保険証利用申込・公金受取口座の登録など、ご希望の方は下記の必要書類をご用意の上お越しく下さい。

### ●マイナンバーカード申請の方

QRコード付きマイナンバーカード交付申請書かQRコード付き通知カードをお持ちの方は、総合案内へお声がけください。申請書を紛失された方は、町民生活課にて再発行をします。身分証明書をご持参ください。

※役場で写真を撮るので、写真の準備は必要ありません。

### ●マイナンバーカードの保険証利用申込、公金受取口座登録をされる方

①マイナンバーカード ②暗証番号の分かるもの ③通帳またはキャッシュカードをご持参ください。

※公金受取口座とは給付金等の支給を受ける際に利用を申し出ることができる口座のことで、事前登録をお願いしています。登録されるのは金融機関名や口座番号などの基本情報だけなので、預金残高や履歴などの監視はされません。

役場にて  
無料で支援  
しています

## 女川町地域ポイント 導入検討事業 を実施します！

(宮城県実証事業)

デジタル身分証アプリ「ポケットサイン」をダウンロードし、女川町内に住民登録がある住民の方を対象に女川町内で利用できる**5,000円相当のポイント**を付与します。※女川町内実証事業参加店舗にて使うことができます。

本人認証のため「マイナンバーカード(暗証番号も)」と、アプリに対応する「スマートフォン」が必要となります。

ポイント付与と使用期間

10月1日(日)～12月31日(日)

- 役場にて操作等の支援をしています。お気軽にお越しください。
- 詳しくは同紙25ページをご覧ください。

お手続きに印鑑や  
保険証は必要ありません。



◆問い合わせ

企画課 情報推進係 ☎54-3131(内線245)

# 町道の除雪・融雪作業～雪が積もったら～

町では、冬季の交通安全確保のため、町内の建設会社に除雪・融雪作業を委託しています。積雪時に除雪作業を行います。機材や作業員が限られているため、町民の皆さまは融雪剤の散布にご協力いただきますようお願いいたします。

## 対象路線

①から④の順に優先して作業を行います。

- ①通学バス・町民バス路線
  - ②公共施設周辺
  - ③勾配が急な坂道
  - ④ごみ収集路線(作業可能な時間があつた場合に実施します)
- ※生活路線は、できる限り地域の皆さままで協力して除雪してください



## 作業要領

対象路線は町が行い、国道・県道は宮城県が行います。

- (1)道路の両側に除雪しますので、幹線沿いにお住まいの皆さまは、出入口の除雪についてご協力をお願いします。なお、トラブル防止のため、道路片側への除雪は行いません。
- (2)夜間凍結の恐れがある場合、凍結防止剤を対象路線に散布します。

## 融雪剤の取り扱い

- (1)坂道に使用するため、道路わきに設置します。自宅に持ち帰らないでください。
- (2)路面が凍ったら、袋から取り出して散布してください。積もったばかりの雪には効果がありません。凍ったときにお使いください。
- (3)融雪剤は塩分が強く危険ですので、**素手で触らないでください。**散布する際は、手袋をしてシャベルなどでまいてください。
- (4)お子さんには絶対に触らせないように、指導してください。
- (5)補充が必要な場合は、建設課へお知らせください。

◆問い合わせ 建設課 土木係 ☎54-3131(内線263)

## 「PC 基礎科(第3回)」受講生募集

- ◆訓練内容 パソコンを活用した基礎的な事務処理技能の習得
- ◆対象者 ハローワークの受講指示、受講推薦か支援指示を受けられる方
- ◆募集人員 15人
- ◆訓練場所 JMTC 佐沼教室(登米市迫町佐沼字中江1-9-1)
- ◆訓練期間 令和6年1月26日(金)～令和6年4月25日(木)
- ◆募集期間 11月29日(水)～12月28日(木)
- ◆面接選考 令和6年1月12日(金)
- ◆選考場所 宮城県登米合同庁舎 ◆費用 講料は無料 テキスト代として約12,000円
- ◆応募方法 お近くのハローワークで相談の上、入学願書を提出
- ◆問い合わせ 宮城県立石巻高等技術専門校 〒986-0853 石巻市門脇字青葉西27-1 ☎22-1719

広告

鍋? ゆいゆねえ!



## 配達承ります!

寿司、丼物、  
刺身盛り合わせ、鮮魚、加工品など  
お気軽にお問い合わせください!



ご注文は、お電話にて承ります。  
女川町女川2-66 ハマテラス内

お魚いちば  
**あかせい**

(0225)  
☎53-2739 従業員  
募集中



## ●空き家・空き地、どうしたらいい、、、

空き家・空き地を持っているけど、どうしたらいいかわからない・手放したいと思っている方、ぜひご相談ください！

女川町では、町内にある空き家・空き地の有効活用を通し、定住促進による地域の活性化を図ることを目的として、「女川町空き家等活用情報提供事業」を行っています。

空き家・空き地を町公式ウェブサイトに登録することで、借りたい・買いたい方が見つかри、あなたのお悩みを解決できるかもしれません。

また、売却・賃貸の契約が成立した場合、奨励金を交付する制度もあります。  
ぜひ、一度下記担当までご連絡ください。

- 申請・登録窓口 企画課 定住・土地利用係
- 問い合わせ ☎54-3131(内線233・234)  
(平日の午前8時30分～午後5時15分)

公式ウェブサイト(空き家・空き地情報)はこちら！➡



## 🏠 町有地分譲・貸付

町で整備した町有宅地を分譲・貸付しています！  
募集宅地位置、価格など、詳しくは企画課下記担当までお問い合わせください！

**12月募集 12月1日(金)～12月15日(金)**

- 募集要件が緩和されました！
  - ・複数宅地の申し込みが可能。
  - ・住宅建築以外の用途での購入が可能。
- 募集宅地は、女川町公式ウェブサイトでも詳しくご覧いただけます。  
[https://www.town.onagawa.miyagi.jp/onagawa\\_bunjyo.html](https://www.town.onagawa.miyagi.jp/onagawa_bunjyo.html)  
(ホーム>くらしの情報>住まい>町有地分譲・貸付のご案内)
- ◆問い合わせ 企画課 定住・土地利用係 ☎54-3131(内線233・234)



## 🏠 住宅関連支援制度、ご存知ですか？

女川町内に建物を建築・購入した方へ、①～③の負担軽減を図っています。

### ①女川町定住促進事業補助金

町内に新築、中古住宅の取得か既存住宅の建て替えを行い、以後10年以上本町にお住まいになる方に対して、最大300万円(土地を購入して住宅を新築した場合)を補助します。

また、令和5年度から中古住宅改修補助、引っ越し費用補助(宮城県外から引っ越しした場合)が追加となりました。

### ②女川町造成宅地擁壁整備工事補助金

町が防災集団移転促進事業等で整備した造成宅地に再建等をする際に、宅地内の高低差対策や土砂の流出を防ぐために擁壁整備工事を行った場合、工事経費の2分の1相当額(上限額100万円)を補助します。

※工事内容や場所によって、補助対象外となる部分が生じる可能性がありますので、申請する予定の方は、施工前に計画図等をご持参いただき、必ず事前相談をしてください。

### ③女川町緑のまちづくり助成金(令和6年3月31日終了予定)

緑化整備による景観に優れたまちづくりを推進するため、庭先へのシンボルツリーの植樹や芝の植え付けなど、対象となる緑化整備工事を実施した場合、最大20万円を補助します。

※申請者の方の要件により上限が異なります。また、施工内容によっては対象外となる部分が生じる可能性がありますので、申請する予定の方は、施工前に計画図をご持参いただき、必ず事前相談をしてください。

- ◆申請・相談窓口 企画課 定住・土地利用係 ☎54-3131(内線233・234)



# 町営住宅の入居者募集について



## 1 定期募集

令和5年度の定期募集は、12月・2月の2回を予定しています。  
今回は12月の募集です。

### ●内覧の実施

女川町では、定期募集に合わせて、申込前に住宅の内覧を実施しています。  
※内覧を希望する方は、希望する日程の前日午後4時までに電話で予約が必要となります。

- ◆事前内覧の日程 ①12月6日(水)午前10時～午後2時  
②12月8日(金)午前10時～午後2時

- ◆予約先：宮城県住宅供給公社東部支社 施設管理班 ☎85-0393  
※【受付時間：平日午前9時～午後4時】となります。

### ●申し込み

- ①申込書配布・受付期間：12月1日(金)～12日(火)※当日消印有効
- ②配布場所：役場町民生活課住宅係または宮城県住宅供給公社東部支社
- ③申込方法：申込用紙を記入し、宮城県住宅供給公社東部支社へ郵送でお申し込みください。

- ◆問い合わせ 宮城県住宅供給公社東部支社 ☎85-0296  
町民生活課 住宅係 ☎54-3131(内線171～173)

### ●募集住宅 ※それぞれの詳細な条件については、お問い合わせください。

	住宅名	種類	戸数	間取り	完成年度	ペット
災害公営	運動公園住宅	集合	4戸	2K(2戸)、2DK(1戸)、3DK(1戸)	H25	×
	桐ヶ崎住宅	戸建	1戸	2DK(1戸)	H27	○
	大原住宅	集合	1戸	2DK(1戸)	H28	×
	堀切西住宅	集合	1戸	2LDK(1戸)	H28	×
	宮ヶ崎住宅	戸建	1戸	2DK(1戸)	H29	○
	女川住宅	集合	1戸	2DK(1戸)	H29	×
	桜ヶ丘東住宅	集合	1戸	3DK(1戸)	H29	×
	清水住宅	戸建	1戸	2DK(1戸)	H29	○
	荒立住宅	集合	1戸	2LDK(1戸)	H29	○

### ●申込資格 ※申込時点ですでに公営住宅に入居している方は申し込みできません。

- ①町内に就職や定住を希望し、現在住宅に困っている方(持ち家のある方や短期滞在目的の方は不可)
- ②世帯所得が基準以下の方 「既存公営・災害公営住宅」…月額所得が259,000円以下の方  
「特公賃住宅」…月額所得が158,000円以上487,000円以下の方
- ③町税等の滞納がない方
- ④暴力団員等でない方(同居親族を含む)

## 2 常時募集

常時募集は、定期募集において一定期間応募がない等の理由による空き住戸を、**申込順(先着順)**で入居者を募集するものです。

### ●申し込み

- ①申込方法：役場町民生活課の窓口で、申込書に必要事項を記入してください。  
※郵送での受付や宮城県住宅供給公社での受付はできません。
- ②受付期間：年間を通じて常時募集します。  
受付は年末年始を除く平日の午前9時～午後4時です。
- ③申込資格：定期募集と同じです。

- ◆問い合わせ 町民生活課 住宅係 ☎54-3131(内線171～173)

### ●募集住宅 募集している住宅の情報は、町民生活課の窓口でご確認ください。

## 3 入居者の皆さんへ ～給水管の凍結防止を心がけましょう～

凍結による給水管の破損などの修繕費用は入居者の負担となります。  
そのため、凍結防止について以下の対策を心がけましょう。

- ①部屋を空ける時や気温が特に低い日は、凍結防止の確認を心がけましょう。
- ②気温が特に低い日はすぐに凍結しますので、就寝前に水抜きをしましょう。
- ③屋外に流し台のある住宅は、水抜きを徹底しましょう。



## 国民年金

### ●年金生活者支援給付金制度

年金生活者支援給付金は、公的年金などの収入やその他の所得額が一定基準以下の、年金受給者の生活を支援するために、年金に上乗せして支給されるものです。

**受け取りには請求書の提出が必要です。**(すでに受給している方は新たな手続きは不要です)ご案内や事務手続きは、日本年金機構(年金事務所)が行います。

- 対象となる方**
- 老齢基礎年金を受給している方(以下の要件を全て満たしている必要があります)
    - ・65歳以上である
    - ・世帯員全員の市町村民税が非課税となっている
    - ・年金収入額とその他所得額の合計が約88万円以下である
  - 障害基礎年金・遺族基礎年金を受給している方
    - ・前年の所得額が約472万円以下である

#### ■請求手続き

①新たに年金生活者支援給付金をお受け取りいただける方

お受け取りの対象になる方には、日本年金機構から令和5年9月以降、請求可能な旨のお知らせを順次送付しています。同封のハガキへ必要事項を記入し提出してください。

令和6年1月4日までに請求手続きが完了しますと、令和5年10月分からさかのぼって受け取ることができます。(令和6年1月4日以降に提出された場合は、日本年金機構で請求書を受け付けた月の翌月分からのお支払いとなりますので、ご注意ください。)

②年金を受給しはじめる方

年金の請求手続きと併せて年金事務所か役場で請求手続きをしてください。

③前年度年金生活者支援給付金を受給されている方

受給者本人と世帯員の前年所得情報に基づき、引き続き支給要件に該当しているか確認し、継続して支給することになっていますので、手続きは不要です。

#### ■給付額

5,140円(月額)を基準に、保険料納付済期間などに応じて算出されます。

制度など詳しく知りたい場合は、給付金専用ダイヤルか年金事務所へお問い合わせください。

**給付金専用ダイヤル ☎0570-05-4092**

**石巻年金事務所 ☎22-5115**

## 国民健康

### ●海外療養費制度

国保に加入している方が、海外渡航中の病気やけがにより、やむを得ず医療機関で治療を受けた場合、保険給付の対象となることがあります。対象となるのは、海外で受けた治療が日本国内で保険適用とされている治療に限りますので、該当すると思われる場合は町民生活課国保年金係へご連絡ください。また、海外旅行などの際は事前に、町民生活課国保年金係窓口(7番)で「診療内容明細書」「領収明細書」の用紙を受け取るか、宮城県ホームページから様式を印刷し、国外に携帯するようお願いします。

※ただし、治療を目的として海外へ行き、治療を受けた場合は対象となりませんので、ご注意ください

#### 申請に必要なもの

**保険証、印鑑、診療内容明細書、領収書、領収明細書、パスポート、世帯主の通帳**

※必要書類が外国語の場合、日本語翻訳文を添付していただくことがあります

◆**問い合わせ** 町民生活課 国保年金係 ☎54-3131(内線152・156)

## 女川町内で住宅再建や 新・改築する方等にお知らせ

町では、省エネルギー対策やクリーンエネルギーの普及促進により地球温暖化の防止を推進するため、住宅用高効率給湯器、太陽光発電システムを設置した方に、次のとおり補助します。

補助金の申請は  
お済みですか？

### ①住宅用高効率給湯器設置補助金

※高効率給湯器とは、エコジョーズ・エコフィール・エコウィル・エコキュート・エネファームなどの呼称があるもの。

#### ＜補助対象者＞

- ①町内に住所が有り、お住まいのご自宅に補助対象給湯器を設置した方
- ②町内の補助対象給湯器付き住宅を新築した方

＜補助金額＞ 購入・設置に掛かる費用の1/3に相当する額(上限50,000円)

上記補助は、**設置完了後の申請(設置完了から起算して2年以内)**となります。

◆問い合わせ 町民生活課 環境係  
☎54-3131(内線164)

### ②太陽光発電システム設置補助金

#### ＜補助対象者＞

- (1)町内にお住まいの方へ
  - ①町内に住所が有り、お住まいのご自宅に太陽光発電システムを設置した方
  - ②町内の太陽光発電システム付き住宅を新築した方
- (2)事業者の方へ  
保有または賃借契約している町内事業所に太陽光システム設置補助システムを設置した場合

#### ＜補助金額＞

- (1)太陽電池の最大出力1Kw当たり35,000円(上限額125,000円)
- (2)太電池の最大出力1Kw当たり35,000円(上限額500,000円)

## 住民登録

### ●住民票の写しを取得するには

住民票の写しとは住民票の原本に記載されている内容を写し証明したものです。これは主に居住している証明などに使われます。

住民票の写しの種類には、世帯全員の住民票の写しである「住民票謄本」と個人の住民票の写しである「住民票抄本」があります。

また、住民票の写しには「氏名」「生年月日」「性別」「住所」の4情報は必ず記載されますが、「世帯主」「続柄」「本籍」「筆頭者」の欄を記載して証明することもできます。

どの種類の住民票が必要になるかは、提出先によって異なりますので、事前に確認のうえ申請してください。



### 申請に必要なもの

#### ①本人確認書類(窓口に来られる方の分)

運転免許証、マイナンバーカード、住民基本台帳カード、パスポートなど

※上記のものをお持ちでない方は、健康保険証、年金手帳や診察券など2種類以上

#### ②代理人選任届(委任状) ※本人か同一世帯の方以外が申請する場合に必要です。委任者、代理人、委任事項、使用目的をはっきりと記載し、委任者の署名・押印により作成してください。

#### ③手数料 1通につき300円 ※ただし、住民票謄本は5人を超え1人増すごとに60円加算

◆問い合わせ 町民生活課 住民登録係 ☎54-3131(内線153)

# せっかくの資源、惜しまずひと手間を！

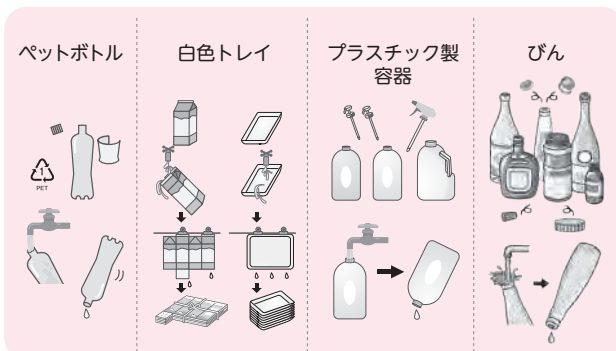
## ●資源ごみは「水洗い」をお願いします

資源ごみ(ペットボトル、白色トレイ、プラスチック製容器、びん)は、汚れが付着していると、リサイクルできない場合があります。水で“すすぐ”等、汚れを落としてから、各収集日に出してください。ご協力をお願いします。

### ○白色トレイ

お刺身やお惣菜などの容器として使用されることが多い白色トレイですが、実はその名の通り、白色のものしか資源化されていません。

※色の付いたトレイは資源化されませんので、燃やせるごみへ出すようお願いします。



ごみ収集日程や、ごみの分け方・出し方の詳細は「おながわ町民カレンダー」、「女川町ごみ分別事典」でご確認ください。

◆ごみ処理に関する問い合わせ 女川町クリーンセンター ☎53-3549

## イベント案内 女川駅前商業エリア8周年

12月1日(金)～2023  
1月8日(祝)おながわ“冬のまつり”

### スマホでめぐる デジタルスタンプラリー

女川町内の47店舗または施設で、税込500円以上お買い上げのお客様にQRコードを提示、読み込みすることでスタンプを獲得。スタンプを3個集めると賞品が当たる抽選に応募可。

- ◆賞品1等 女川産銀鮭【10,000円相当】 3名様
- 2等 水産加工品詰め合わせ【5,000円相当】 5名様
- 3等 おながわジェラート6個入り 15名様  
(塩ミルク、パッションフルーツ)



冬のまつり HP

### おながわレンガみちイルミネーション LED 約15,000球

12月3日(日)～1月5日(金) 16:30～22:30 ◆12/24(日)は翌朝6:00まで点灯  
女川駅前広場の「海ぼたる」に連動。レンガみち(駅前～国道398号の間)

### 女川駅前商業エリア開業8周年感謝セール

12月9日(土)～24日(日) 詳しくはHP、又は新聞折込チラシへ掲載。

### おながわデカ盛りチャレンジ

人気ユーチューバーも参戦！

12月17日(日) 11:00(予選) 12:00(決勝) 女川町まちなか交流館にて  
※参加者募集は既に締切となっております。観覧無料

◆問い合わせ おながわ冬のまつり実行委員会 ☎54-4328(女川町観光協会内)

## 「第75回人権週間」のお知らせ

法務省と全国人権擁護委員連合会は、世界人権宣言が採択された昭和24年から、毎年12月10日の人権デーを最終日とする1週間を人権週間と定め、人権尊重思想の普及高揚のための啓発活動を全国的に行っています。

つきましては、下記のとおり特設人権相談所を開設し、人権擁護委員がご相談をお受けします。相談は無料で秘密は固く守ります。人権に関する問題でお困りの方は、どうぞご利用ください。

- ◆開設日時 12月4日(月)午前10時～午後3時
- ◆場 所 女川町役場 1階会議室
- ◆相談事例 差別を受けた、暴行・虐待を受けた、セクハラ・パワハラを受けた、いじめ・体罰を受けた、名誉毀損・プライバシー侵害(インターネットを含む)を受けたなど
- ◆問い合わせ 仙台法務局石巻支局 ☎22-6188

## 生ごみ処理容器補助金制度のご案内

家庭等から排出される、生ごみの減量化を図る目的で「生ごみ処理容器」を設置する方に次のとおり補助をいたします。

- ◆交付条件
  - 女川町内に住所または事業所を有し、家庭等から排出される生ごみの処理のために活用すること。
  - 町内に所在する販売業者等から処理容器を購入すること。
  - 1世帯、1事業者に対し1基。
  - ただし、簡易式容器は1世帯2個までとします。
- ◆補助金の額
  - 電気式の場合 購入金額の1/2の額で、限度額25,000円
  - 簡易式の場合 購入金額の1/2の額で、限度額 3,000円
- ◆その他 「生ごみ処理容器」で減量化したものは、家庭菜園等で有機肥料として使えます。
- ◆問い合わせ 町民生活課 環境係(内線164)



広告

完全1対1 個別指導型学習塾

# 木村塾

“解らないところを解るまで”  
生徒一人ひとりのマイペースを大事に、  
完全個別指導で学習をサポートします。

教室所在地 女川町旭が丘二丁目38-2

- 小学生(1～6年生/1時間)…1,500円  
指導教科 国語(漢字含む)・算数の2科目
- 中学生(1～3年生/1時間)…1,750円  
指導教科 数学・社会・英語の3科目
- 高校生(1～3年生/1時間)…2,000～2,500円  
指導教科 数学・日本史・世界史

ご不明な点はお電話にて お気軽にご相談ください。

☎090-7937-1043 代表 木村 太悦





★交通事故ゼロを、ずっとずっとこれからも！

## 交通事故ゼロ8年達成！

### 宮城県知事褒状伝達式

令和5年10月18日をもって女川町内での交通事故ゼロ8年を達成しました。これにともない、10月20日に宮城県知事褒状の伝達式があり、日頃、町の交通安全の推進にご協力をいただいている女川町議会議員、女川町行政区長会会長、女川町交通指導隊と石巻地区交通安全協会女川支部の皆さまに出席していただきました。

## 運転免許取得者認定教育制度 高齢運転者教育課程受講料 を助成します

女川町交通安全都市推進協議会では、高齢者の交通安全対策の一環として、宮城県公安委員会から指定を受けた指定自動車教習所が行う運転免許取得者認定教育制度「高齢運転者教育課程」を受講された方に、受講料の助成を行います。



◆**対象者** 町内に住所を有する69歳以上の方で、宮城県公安委員会交付の運転免許証を所持する方のうち高齢運転者教育課程を受講した方

◆**助成金額** 2,000円

◆**申請方法** 受講後1年以内に①**印鑑(認印可)**、②**運転免許証**、③**高齢者講習終了証明書か受講料支払いの領収書**をご持参の上、女川町交通安全都市推進協議会事務局(役場町民生活課生活支援係)で申請してください。

◆**申請・問い合わせ** 町民生活課 生活支援係  
☎54-3131(内線162・165)

## 運転免許証を自主返納された方へ

## 町民バス回数乗車券か ゆぼっぽ入浴回数券

### を交付します

女川町交通安全都市推進協議会では、高齢者の交通安全確保と返納後の移動手段確保を目的として、加齢などにもなう身体機能低下から安全運転に支障があると判断して自主的に運転免許証を返納された町民の方に対し、町民バスの回数乗車券等を交付します。

◆**交付対象者** 町内に住所を有し、宮城県内の運転免許センターもしくは警察署において運転免許の自主返納を行った65歳以上の方

#### ◆助成の内容

- 町民バス回数乗車券2枚つづり
- ゆぼっぽ入浴回数券
- ※上記のどちらかを選択。

#### ◆申請時に必要なもの

- ①印鑑(認印可)、②運転経歴証明書が申請による運転免許の取消通知書、③申請書

◆**その他** 免許証の返納の日から1年以内に、女川町交通安全都市推進協議会事務局(窓口：役場町民生活課生活支援係)にて、返納者本人が申請してください。

## 交通事故の損害賠償問題でお困りの方へ

自動車事故の被害にあわれ、示談をめぐる損害賠償でお困りの方へ、弁護士が「中立・公正」な立場で、当事者間の紛争解決のお手伝いをします。

被害者ご本人に損害賠償問題の法律知識がなくても、交渉に不慣れでもご安心です。

弁護士費用は一切かかりません。(無料)

予約日に当センターへお越しいただいたの相談となりますのでまずは、電話で予約をお願いします。

(公益財団)交通事故紛争処理センター 仙台支部 ☎022-263-7231  
住所 仙台市青葉区一番町4-6-1 仙台第一生命タワービルディング11階

# 障害者控除対象者認定申請

～確定申告・年末調整で使います～

- ◆対象者 65歳以上で要介護認定(要介護1～要介護5)を受けている方  
※認定基準日は令和5年12月31日(令和5年中に亡くなった方は亡くなった日を基準)  
※障害者手帳を持っている方は、確定申告時にその手帳を提示すれば控除を受けられますので本申請の必要はありません。
- ◆控除内容 障害者(要介護1～2) 控除額：住民税26万円 所得税27万円  
特別障害者(要介護3～5) 控除額：住民税30万円 所得税40万円
- ◆使用方法 確定申告時(または年末調整時)  
※本人または扶養している親族の確定申告(または年末調整)が必要ない場合は、本申請の必要はありません。
- ◆申請先 女川町役場庁舎1階6番窓口 健康福祉課 長寿介護係
- ◆申請期間 12月1日(金)～令和6年1月31日(水)

## 【石巻税務署からのお知らせ】

### 「決算のしかた」の説明動画をご視聴ください。

国税庁では、確定申告のための決算の方法・注意点等を説明する動画「決算のしかた(青色申告編・白色申告編・農業所得編)」を、YouTube国税庁動画チャンネルに掲載していますので、ぜひご覧ください。

(「国税庁動画 決算」で検索)

【問い合わせ】石巻税務署 個人課税第一部門

☎22-4151(内312・313)

※音声案内で2番を選択してください。



## チャイルドシート購入費用の助成を行います



- ◆対象者 チャイルドシート購入時に町内に住所を有し、6歳未満の児童を養育している方
- ◆助成金額 購入金額の2分の1(限度額15,000円)  
※100円未満の端数切捨て
- ◆申請方法 ①申請書、②チャイルドシートの領収書かレシート、③チャイルドシートの取扱説明書の写し、④印鑑(認印可)をご持参の上、女川町役場 町民生活課生活支援係窓口で、対象者本人が申請してください。



検診を受けていけば、  
早期発見できたかも…  
手遅れになる、その前に

役場健康福祉課からのお知らせ

# 保健だより



## 令和6年度(来年度)の 各種検診申し込みの受付を開始します

町では毎年、各種検診を実施しています。12月上旬に来年度の各種検診一括申込書を19歳以上の方に送付しますので、同封の通知などをご確認し、ぜひお申し込みください。

### 【令和6年度の検診概要】

実施 予定 時期	検診名	対象者	検診内容	(参考) R5年個人負担金	個人で受けたら いくら かかるの？
4月 中旬	胃がん検診	40歳以上の男女	問診 バリウムによるレントゲン検査	40～64歳…1,000円 65歳以上…無料	約12,000円
5月 月上旬	肺がん検診	40歳～64歳の男女	レントゲン撮影 ※喀痰検査は50歳以上で 問診で必要と判断され た方(個人負担金別途)	500円	約3,000円
	肺がん・結核検診	65歳以上の男女		無料	
5月 月下旬	乳がん検診	・30～40歳の女性 ・41歳以上の女性で 令和5年度未受診の方	30～39歳… 超音波検査 40～64歳… マンモグラフィ撮影2方向 65歳以上… マンモグラフィ撮影1方向	30～39歳…500円 40～64歳…1,000円 65歳以上…無料	超音波検査： 約6,000円 マンモ2方向： 約4,000円 マンモ1方向： 約3,000円
	子宮がん検診	20歳以上の女性	問診・超音波検査・ 視診 頸部細胞診検査 ※体部細胞診検査は医師 に必要と判断された方 (個人負担金別途)	20～64歳…2,000円 65歳以上…無料	約4,000円
6月 月中旬	特定健康診査	40歳～75歳未満の 国保加入者	問診・計測・診察 採血・採尿 心電図 他	40～64歳…1,000円 65歳以上…無料	約14,000円
	1939健診 (生活習慣病予防健診)	19歳～39歳の男女		500円	
	後期高齢者 健康診査	後期高齢者 医療制度加入者	問診・計測・診察 採血・採尿	無料	約13,000円
	前立腺がん検診	50歳以上の男性	採血	50～64歳…500円 65歳以上…無料	約2,000円
	肝炎ウイルス検診	40歳の男女と 過去の未受診者	採血	40～64歳…500円 65歳以上…無料	約3,000円
9月 月上旬	大腸がん検診	40歳以上の男女	便潜血反応検査 (採便)	40～64歳…100円 65歳以上…無料	約2,000円

※特定健康診査、後期高齢者健康診査の対象の方には、全員に受診票を送付します。

◆申込期限 12月15日(金) 健康福祉課 健康対策係まで持参か郵送で提出してください。

### 《町の検診でない場合…“損”してしまいます。》

- 50歳男性(国保加入者)が全て個人で受けた場合…約36,000円  
⇒町の検診で受けると3,600円の負担だけ
- 45歳女性(国保加入者)が全て個人で受けた場合…約42,000円  
⇒町の検診で受けると6,100円の負担だけ

◆検診の問い合わせ 健康福祉課 健康対策係 ☎54-3131(内線131～135)

令和5年度 個別検診のお知らせ

受診は**12月22日(金)**  
までです!

令和5年度に

集団検診を受診できなかった方へ

個別検診を実施しております。

受診を検討している方はお早めに!

※申し込みをしていないけれど受診したい方、受診票が手元にない方は、お早めに健康福祉課健康対策係へお問い合わせください。

### 検(健)診場所と種類

#### 【女川町地域医療センター】

受診できる検(健)診

- ・肺がん・結核検診
- ・大腸がん検診
- ・特定健診
- ・1939健診
- ・後期高齢者健診
- ・前立腺がん検診
- ・肝炎ウイルス検診
- ・乳がん検診(40歳以上のみ)

○予約制ですので、事前に女川町地域医療センター(0225-53-5511)に直接お申し込みください。※大腸がん検診を受診される場合は、専用の検査キットを女川町地域医療センターから受け取り受診してください。

○受診票、保険証、個人負担金(集団検診と同じ)を必ずご持参ください。

○受診票は、集団検診で発行した受診票を利用できます。受診票をお持ちでない方は、健康福祉課健康対策係(54-3131内線131~135)までご連絡ください。

○土曜日は検診を行っておりません。

#### 【石巻市医師会】

受診できる検診

- ・乳がん検診(30代の方は医師会でのみ受診できます。40代の方も受診可能です)

○個別検診専用の受診票が必要となります。受診希望の方はお早めに健康福祉課健康対策係までご連絡ください。

#### 【石巻管内の産婦人科医療機関】

受診できる検診

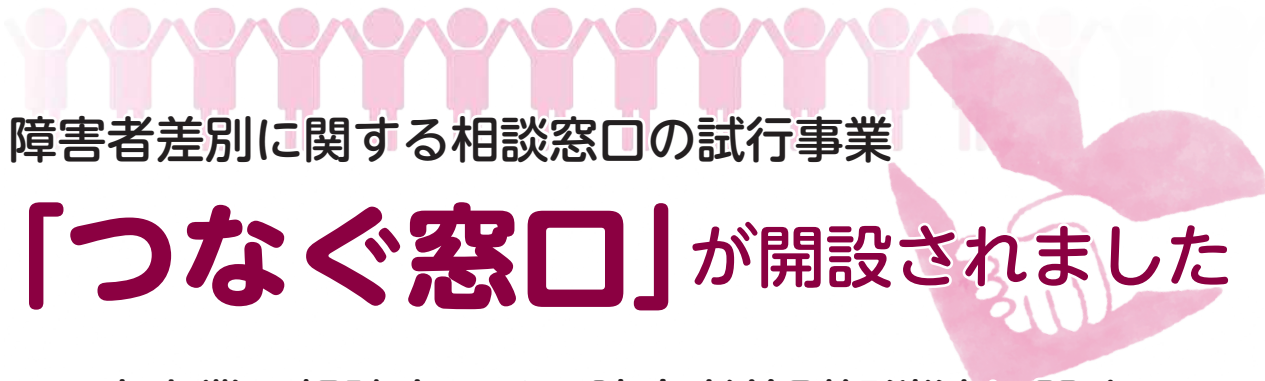
- ・子宮がん検診

○個別検診専用の受診票が必要となります。受診希望の方はお早めに健康福祉課健康対策係までご連絡ください。

検診料金・対象者・内容は令和6年度(来年度)の一括申込のページ(P17)をご参照ください。

(令和5年度の検診の年齢起算日は令和6年3月31日時点ですのでご注意ください)





## 障害者差別に関する相談窓口の試行事業

# 「つなぐ窓口」が開設されました

本事業の相談窓口は、障害者差別解消法に関する  
ご相談を適切な相談機関と調整し、取り次ぎを実施します。

- ◆試行期間 令和5年10月16日から令和7年3月下旬
- ◆連絡先
  - 電話相談 0120-262-701 10:00~17:00 週7日(祝日・年末年始除く)
  - メール相談 info@mail.sabekai-tsunagu.go.jp
- ◆URL [https://www8.cao.go.jp/shougai/suishin/sabekai\\_tsunagu.html](https://www8.cao.go.jp/shougai/suishin/sabekai_tsunagu.html)
- ◆事業に関する問い合わせ 内閣府政策統括官(政策調整担当)付  
障害施策担当 電話：03-5253-2111

## 精神保健福祉相談のお知らせ

毎日をいきいきと過ごすには、身体はもちろん心の健康も大切です。  
やる気が出ない、眠れないなど心の健康が心配な方やご家族もお気軽にご相談ください。  
相談内容について秘密は守られます。  
事前予約制となっていますので、ご相談のある方は下記までご連絡ください。

### 【石巻保健所主催による相談会】

相談会名	日時	相談担当	会場
アルコール関連問題等相談	12月15日(金) 午前10時~午後3時	斎藤 光央 (精神保健福祉士・東北会病院)	石巻合同庁舎2階 一般診察室等
その他の精神保健福祉相談	12月15日(金) 午後2時~5時	虎岩 武志 (精神科医・こだまホスピタル)	東松島市 保健相談センター
	12月20日(水) 午後2時~5時	上野 草太 (精神科医・こだまホスピタル)	石巻合同庁舎2階 診察室等

- ◆問い合わせ・申込先 東部保健福祉事務所(石巻保健所・石巻市あゆみ野5丁目7番地)  
母子・障害班 ☎95-1431

# 女川町地域医療センターからのお知らせ

## ノロウイルスによる胃腸炎に注意しましょう！

ノロウイルスによる感染性胃腸炎や食中毒は1年を通して発生していますが、特に**冬季**に流行します。

このウイルスは手指や食品などを介して、経口で感染し、ヒトの腸管で増殖し、おう吐、下痢、腹痛などを起こします。健康な方は軽症で回復しますが、子どもやお年寄りなどは重症化したり吐物を誤って気道に詰まらせたりすることがあるので注意しましょう。

- 予防方法：**
- ①食事やトイレの後などには、必ず手を洗いましょう
  - ②下痢やおう吐等の症状がある方に接するときは、ふん便や吐物を適切に処理し、感染を広げないようにしましょう。
  - ③加熱が必要な食品は中心部までしっかり加熱して食べましょう。



**治療方法：**ノロウイルスについてはワクチンや特効薬はありません。症状を抑えたり、おう吐や下痢による脱水を改善したりするために、こまめに水分補給をしましょう。



<b>12月の 外来診療科・診療日</b>	<b>診療受付時間</b> 午前 8 時 30 分～11 時 30 分 午後 1 時 30 分～ <b>4 時 30 分</b> ※心療内科・眼科は午後 4 時まで 予防接種は午前 11 時・午後 4 時まで 乳児健診は午前 10 時 30 分・午後 4 時まで ※電話による相談は 24 時間対応します								
	<b>診療科</b>	<b>総合診療</b>		<b>小児科</b>		<b>心療内科</b>	<b>眼科</b>	<b>整形外科</b>	<b>皮膚科</b>
	午前	午後	午前	午後	午後	午後	午後	午前	午前
月	●	●	●	●	—	—	—	—	—
火	●	●	●	●	※●	—	—	—	—
水	●	●	●	●	—	—	—	—	—
木	●	●	●	●	—	※●	●	—	—
金	●	●	●	●	—	—	—	—	●
土	9日 23日	—	9日 23日	—	—	—	—	—	—

**年末年始のご案内**  
12月29日(金)～1月3日(水)  
までお休みとなります。

**12月の巡回診療** ※予約制

出島集会所	13日(水)
江島集会所	20日(水)

予約制です。  
外来受付までご連絡ください。

**イブニング外来** 日時：12月15日(金)  
受付：午後 4 時 30 分～6 時 30 分  
予防接種の受付は午後 6 時まで

- 総合診療外来** ※診察日は都合により変更する場合がありますので、事前にお問い合わせください。
- ・小児科医師による診療は水曜日のみ、受付時間は【午前】10時30分まで【午後】4時までです。水曜日【午前】10時30分以降【午後】4時以降、水曜日以外は内科医師の診療になります。乳児健診の方は水曜日にお越しください。

女川町地域医療センター(輝望の丘) ☎53-5511

女川町地域医療センターは町の施設で、管理運営は指定管理者が行っています。

START! ONAGAWA

# 地域包括支援センターだより

このまちで元気に暮らす

すくすく

今月の  
テーマ

## 住み慣れた地域で暮らし続けるために その⑨

自宅で安全に過ごすために、手すりの設置や段差をなくすなど、環境を整える方法があります。介護保険制度や町の制度を利用できる場合があるのをご存じですか？

### 住宅改修・住宅改造の制度

#### 【適用される工事例】

- ・ 自宅内や玄関などへの手すりの取り付け
- ・ 段差の解消
- ・ 引き戸などへの扉の取り替え
- ・ 床や通路面の材質交換
- ・ 洋式便器などへの便器の取り替え など



#### 【上限と自己負担額】

##### ①介護保険制度による住宅改修

- ・ 介護認定を受けている方が対象
- ・ 上限20万円。そのうち、自己負担額は1～3割（所得によって異なる）。20万円を超えた分は全額自己負担。
- ・ 上限額以内であれば何度でも利用可能。



##### ②町独自の制度による住宅改造

- ・ 65歳以上の方が対象  
→介護認定は必要ない
- ・ 経費の90%又は30万円のうち、少ない方の額が助成される。
- ・ 1住宅につき1回のみ適用。  
→誰かが利用すれば、他の方は利用できなくなる。

★①と②同時に利用することも可能です

#### 【支払い方法】

- ・ ①②も一旦全額支払いし、後日払い戻しを受ける償還払い。

#### 【注意点】

- ・ 着工してからの申請は適用になりません。
- ・ 新築の場合や増築・リフォームする際には適用になりません。必要な場合は、設計段階でご検討ください。
- ・ 町営住宅にお住まいの方は事前に住宅公社への相談・許可が必要になります。

ご相談や問い合わせは、役場健康福祉課長寿介護係または地域包括支援センターにご連絡ください。

### 12月の遊びリサロン

※マスクの着用をお願いします。

午前の部（9時30分～11時30分）

行政区	実施日	担当
石浜	4日(月)	健生
大原北	7日(木)	ぼんぶきん
女川北	12日(火)	ぼんぶきん
旭が丘	21日(木)	健生
大原南	21日(木)	健生

午後の部（1時30分～3時30分）

行政区	実施日	担当
大沢	11日(月)	健生
針浜	18日(月)	健生
上3	20日(水)	健生

お越しの際はマスクの着用をお願いします。



お気軽にご参加ください!!

もの忘れよろず相談所

ほっとカフェにお立ち寄りください!

ご自身やご家族の物忘れや認知症状など年齢とともに出てくる様々な症状について、相談したり、お話ししたり、ゆっくり過ごしませんか？

日時：12月20日(水) 午後1時30分～3時30分  
場所：地域福祉センター(地域医療センター向かい)  
参加費：100円(お茶菓子代)  
内容：聴き上手ボランティアによる脳トレなど

- ★入退室自由ですので、お気軽にご参加ください。
- ★日程や場所は変更する場合がありますので、社会福祉協議会ホームページをご確認いただくか、直接地域包括支援センターまでご連絡ください。

### Information インフォメーション

#### 女川町地域包括支援センター

☎53-2272

(地域福祉センター1階、  
地域医療センター向かい)

高齢者のための総合相談窓口です。住み慣れた地域での暮らしを継続できるよう、社会福祉士、主任ケアマネジャー、保健師の資格をもつ職員が、介護、介護予防、権利擁護、介護認定、認知症、その他ご心配なことなど、ご相談に応じます。



## 水産物の放射能測定結果

女川町では、女川魚市場に水揚げされた水産物について、宮城県の簡易測定器と東北大学から提供された連続個別非破壊放射能システム等を使用し、放射能を測定しています。10月2日～31日までの測定結果は、下記のとおり。

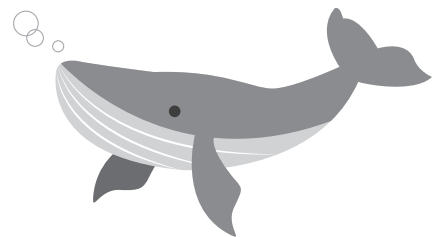
### ◆検体数・測定結果

30種類127検体、すべてにおいて、厚生労働省が定める一般食品の基準値100ベクレル/kgを下回りました。

(検体全て測定下限値以下・不検出)

### ◆測定機器

- EMFジャパン(株)  
ガンマ線スペクトロメータ(EMF211型)
- 東北大学  
連続個別非破壊放射能システムA01型  
非破壊式食品放射能測定装置



## 空間放射線量率の測定結果

東京電力(株)福島第一原子力発電所事故に伴う放射性物質の対応として宮城県から簡易型放射線測定器を借用し、学校の校庭、保育所の所庭、役場庁舎前などの空間放射線量率を測定しています。



しおかぜ保育所での計測

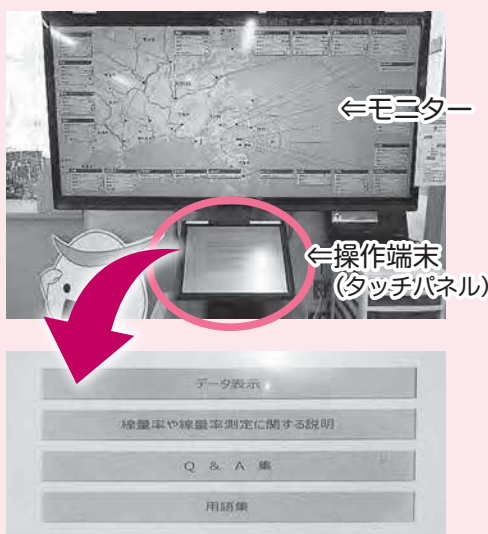
◎測定結果(単位:マイクロシーベルト/時)  
(10月13日～11月9日)

施設名	測定値
しおかぜ保育所所庭(0.5m)	0.05
第四保育所所庭(0.5m)	0.06
小中学校校庭(0.5m)	0.05
小中学校校庭(1.0m)	0.05
第二多目的運動場(1.0m)	0.06
役場庁舎前(1.0m)	0.04-0.05

※全ての施設で、年間の追加被ばく線量1ミリシーベルトに相当する空間放射線量率1時間あたり0.23マイクロシーベルトを下回っていました。

## 女川原子力発電所 周辺環境放射線監視システム

宮城県では、女川原子力発電所周辺の空間放射線(ガンマ線)線量率を測定しています。その結果(速報値)を、女川町庁舎1階エントランスに設置しているモニターで確認することができます。



- 「データ表示」  
⇒地図上に測定値(速報値)を表示します。  
(時系列図で表示することもできます。)
- 「線量率や線量率測定に関する説明」  
⇒測定方法等についての説明を表示します。
- 「Q&A集」⇒よくある質問とその回答を表示します。
- 「用語集」⇒放射線測定に関する用語を表示します。

### ～測定値の単位～

画面上では、nGy(ナノグレイ)で表示しています。

※ $\mu\text{Sv}$ (マイクロシーベルト)への換算

例： $500\text{nGy} = 0.05\mu\text{Sv}$

$1000\text{nGy} = 0.1\mu\text{Sv}$

表示時間：午前8時30分～午後5時15分

## お知らせ

測定結果は、放射線・放射能に関するポータルサイト「みやぎ原子力情報ステーション」でも公開しています。

- ◆このページに関する問い合わせ 企画課 原子力対策係  
☎54-3131(内線252)

## ●電話で「お金の話」は詐欺！

※前年に比べ被害は減少していますが、注意してください。

令和5年 特殊詐欺情報	令和5年9月末時点		前年同期比
	件数	6件	-3件
被害金額	約740万円	-約5,200万円	

石巻警察署から特殊詐欺について情報提供がありました。

県内では、特殊詐欺被害が増加しており、石巻警察署管内でも9月末現在で被害件数6件、被害金額約740万円の被害が発生しています。

今回は、オレオレ詐欺について説明します。

最近のオレオレ詐欺では、家族等を名乗る犯人から「会社の書類をなくした」「今日中に金を払わないと仕事を辞めさせられる」等と電話がきて、皆さんの不安を煽り、お金をだまし取る手口が多くなっています。

電話でお金の話をされた時には、周りの家族や警察官にご相談してください。

◆問い合わせ 石巻警察署 生活安全課生活安全係 ☎95-4141

## ●ウイルスに感染！？～サポート詐欺にご注意！

パソコンでインターネットを利用中、「ウイルスに感染している」などの偽警告画面や、偽警告音が出て、それらをきっかけに電話をかけさせ、有償サポートやセキュリティソフト等の契約を迫る、「サポート詐欺」が多くなっています。最近はプリペイド型電子マネーによる支払を指示されるケースが急増し、高齢者の被害が目立ちます。



### \*アドバイス\*

○まずは端末の音量を「0」(無音)にして落ち着いてその画面を消しましょう。

**対処法1**：キーボードの左上の **[ESC]** を2～3秒間押下します。警告画面が一回り小さい表示となり、ウィンドウの右上に『閉じるボタン』(×)が表示されますので、クリックしてください。

**対処法2**： **[Ctrl]** + **[Alt]** + **[Delete]** を同時に押下し、表示された画面の右下「電源ボタン」→「再起動」※再起動すると保存していないデータは失われる場合があります。

2つ方法でも画面が消えない場合は

**独立行政法人情報処理推進機構(IPA)相談窓口へ ☎03-5978-7509**

○端末に導入しているセキュリティソフトで問題の有無を確認しましょう。

○警告画面に表示されている連絡先に**絶対に電話しないように**しましょう。

慌てて連絡すると、電話の相手からさらに不安をあおられ、有償サポート等の契約を勧められます。

○自分で判断できない場合は周りの人に相談しましょう。

### \*消費生活相談員からひとこと\*

今年もあつという間に年末ですね。年末年始は寒さに加えて家族の帰省や会食、大掃除など普段と違った行動をすることが多い時期です。事故や怪我などに注意して、健康に気を付けて過ごしましょう。

**\*\* 困ったときは、町の消費生活相談員にご相談ください \*\***

◆問い合わせ 産業振興課 消費生活相談員デスク ☎54-3131(内線682)

Vol.47



We create a new fun for a new active lifestyle.

Cobaltore  
ONAGAWA

季節はスポーツの秋から、寒い冬がすぐそこに。全国のサッカーチームの戦いが決するシーズン終盤。各チームが目標に掲げて戦ってきた1年の結果が出る時期です。

日本フットボールリーグ(JFL)への昇格を目指すコバルトーレは10月21日、佐賀県で行われた「全国社会人サッカー選手権大会」(全社)へ出場しました。全国の強豪32チームがトーナメントで戦う同大会は、JFL昇格チームを決める大会への出場権が与えられるシーズン最後のチャンス。

多くの皆さまの支援、サポートをいただき挑戦しましたが2回戦で敗退となりました。リーグ最終戦同様、試合を決める1点が遠く、JFL昇格は来季へ持ち越しとなり、コバルトーレの2023シーズンは終了となりました。

今季もたくさんの応援、本当にありがとうございました。今後の対戦スケジュールなどはオフィシャルHPやSNSでもお伝えしていきますので、引き続き、チェックをよろしくお願いします。

### ■全社1回戦 10月21日SAGAサンライズパーク(佐賀県)

vsKUFC南国(高知県) 1-0勝利



佐賀の全国大会で気合の入った集合写真をパシャリ!



右サイドのコンビネーションプレーが光った吉川&三浦選手



試合終了直前、酒井選手のヘディングゴールが決まって勝利

### ■全社2回戦 10月22日SAGAサンライズパーク(佐賀県)

vsジョイフル本田つくばFC(茨城県) 0-1敗戦



全社4位となった、つくばを追いつめましたが得点は奪えず



シャドーストライカーとして活躍した吉田圭選手



福岡県出身の田原選手は、ほぼ地元での試合となりました

シーズンオフの期間もチーム情報やスケジュールはオフィシャルHPやSNSで発信していきます。来季の開幕まで、チームの動きも、ぜひ、チェックしてください!

(株)コバルトーレ ☎ 54-3251

HP <https://cobaltore.com/>



# 女川町地域ポイント導入検討事業(県事業)

## ポイントの付与・利用は12月31日までです!

(宮城県実証事業)

宮城県では、女川町内消費の循環による地域経済の活性化に向けて、デジタル身分証アプリのダウンロード促進、災害時の対応力の向上を図るため「女川町地域ポイント導入検討事業」を10月1日から実施しています。ポイントの付与・利用期間は、12月末までとなっておりますので、ぜひお早めに登録ください!

◆**事業概要** デジタル身分証アプリ「ポケットサイン」をダウンロードし、女川町内に住民登録があることを確認した方を対象に女川町内で利用できる5,000円相当のポイントが付与します。

なお、実証事業の参加には、アプリの動作に対応する「スマートフォン」(NFC機能搭載)と本人認証のため「マイナンバーカード」などが必要となります。

◆**ポイント付与・利用期間** **令和5年12月31日(日)まで**

◆**ご利用方法** スマートフォンアプリ「ポケットサイン」地域ポイントミニアプリを使って店舗に設置のQRコードを読み込むことでポイントが利用できます。 ※利用方法などはこちらから(宮城県ホームページ)



◆**問い合わせ** (消費者の方) 地域ポイント導入検討事業コールセンター ☎0120-558-856 (受付: 9:00~17:30)

(事業者の方) 女川町商工会 ☎53-3310

◆**その他** ・役場企画課情報推進係にて登録の支援も行っておりますので、ご利用ください。(受付: 平日8:30~17:15)

・アプリのアップデートを行いました。以前、利用できなかった方も再度登録をお試しください。

◆**対象店舗** 女川町内実証事業参加店舗 51店舗 (令和5年12月1日時点)

店舗名	業種
相喜フルーツ	食料品店
(株)赤間商会	その他の小売業
阿部とうふや酒店	食料品店
RVパークおながわ & 浜焼きコーナー	飲食店
居酒屋カフェM	飲食店
居酒屋典典	飲食店
IZAKAYAようこ	飲食店
IL GABBIANO	飲食店
(株)潮プランニング	その他(海上旅客運送)
(有)梅丸新聞店	その他の小売業・新聞販売業
お魚いちばおかせい女川本店	その他の小売業・飲食店
女川海の膳ニューこのり	飲食店
女川温泉ゆぼっぼ	その他のサービス業
女川水産業体験館 あがいんステーション	その他の小売業
女川電化センター	家電販売
(株)onagawa factory	その他の小売業・飲食店
(株)小野寺茶舗	その他の小売業
カフェ・ごはん・セボラ	飲食店
ガル屋	飲食店
熊谷商店	その他の小売業
GOZAINN	飲食店
佐藤貞商店	食料品店・飲食店
(株)サワダヤ	その他の小売業
シーバル女川汽船(株)	海上貨客運送業
食事処おじか	飲食店

店舗名	業種
スーパーおんまえや	スーパー
鈴木建設(株)	建設業
セブンイレブン女川バイパス店	コンビニエンスストア
セブンイレブン宮城女川店	コンビニエンスストア
ダイシン&かふえさくら	衣料・身の回り品取扱店・飲食店
Near by stadium	理容・美容店
Bar SUGARSHACK	その他の小売業・飲食店
平初鮮魚店	食料品店
Food truck olive	飲食店
フラワーショップさとう	その他の小売業
ふらわ~しよっぶ花友	その他の小売業
ぶんぶん&杜華	飲食店
有限会社本のさかい	書籍販売
まぐる屋明神丸	飲食店
マザーポートコーヒー女川店	飲食店
マルキチ女川浜めし屋	その他の小売業・飲食店
丸五商事(株)本店	その他の小売業
丸五商事(株)マリノおながわSS	その他の小売業
MARUSAN	衣料・身の回り品取扱店
(有)三重商会	その他の小売業
NPO法人 みなとまちセラミカ工房	その他の小売業
焼肉 幸楽	飲食店
洋食レストランりぼん	飲食店
横井米穀店	その他の小売り
理容ヨコヤマ	理容・美容店
Room	理容・美容店

## スターダスト・ページェント2023 海ぼたる

12月3日(日)～令和6年1月5日(金)

点灯時間 午後4時30分～10時30分

※12月3日(日)点灯式 午後5時(内容検討中)

場所 女川駅前広場 (宮城県牡鹿郡女川町女川2丁目)

1998年、不景気が続く寒い冬の夜に、なんとか心が温まるようなことが出来ないかと考え、暗い冬の夜を暖かな光で灯すことにし、JR女川駅前を舞台にスターダスト・ページェント1998「海ぼたる」を開催しました。東日本大震災により甚大な被害を受け、十数年積み重ねてきた「海ぼたる」の歴史も電球も津波で全て失いましたが、震災後も灯りを絶やすことなく開催を続けてきました。スターダスト・ページェント「海ぼたる」は、今回で26回目を迎え、女川駅前広場に電球約5万の灯りが輝きます。

短い期間ではありますが、女川駅前広場に輝く灯りを皆さまと一緒に楽しみ、女川の町を少しでも明るくできたらと願いを込めて。

◆問い合わせ スターダスト・ページェント2023海ぼたる制作委員会

代表世話人 中嶋 ☎080-3149-0323



## 出島架橋建設事業

# ～出島と本土がついに結ばれました～

11月16日(木)午後0時02分、離島「出島」と「本土」がついに島架橋で結ばれました。出島架橋建設事業では、出島と町全体の活性化を目的に島内の産業・生活・教育・医療と有事の際の防災道路を担う「命の道」として、尾浦地区の国道398号と島内県道出島線をつなぐ路線を整備しています。今後は、令和6年12月の供用開始を目指して事業を進めてまいります。

また、11月16日(木)の架設の様子は、女川町の公式Youtubeチャンネルにてライブ配信を行いました。国内最大のクレーン船「海翔」と「出島架橋」を間近で観ることができます。出島架橋の組み立て経過や現場レポートなど、生放送でしか見ることのできない貴重な映像が盛りだくさん！さらに、令和6年の広報おながわ1月号では、出島架橋建設事業の特集を予定しています。

Coming soon…

◆架設実施日

10月25日(水)本土側 側径間架設

11月4日(土)出島側 側径間架設

11月16日(木)中央径間架設

◆QR(公式チャンネル)

当日の配信動画  
こちらから  
ご覧ください



# 第48回 女川町民文化祭

展示の部 11月5日(日)~11月9日(木)開催



ミニ寄席「六華亭遊花さんの落語」

開会式!



書道  
絵画  
写真  
手工芸作品  
菊花・盆栽



本年も皆さまの  
丹精込められた  
作品を展示しました



各種体験教室も!

## ステージ発表の部 11月12日(日)開催



特別ゲストである  
西夕子さんも歌を  
歌ってくれました。



出演者それぞれに  
素晴らしい演技演奏を  
披露いただきました。



# ご長寿のお祝い

## ～百歳の誕生日を迎えて～

10月13日に100歳のお誕生日を迎えられた阿部さよ子さんは大正12年に石巻市渡波に生まれ、結婚を機に女川町民となりました。4人のお子さんを育てながら長年製紙工場の仕事を務め、子育てが終わると、浦宿区の地域活動にも積極的に参加し、ご友人とのお出かけや旅行を楽しみにされていました。

お孫さんが生まれれば、目に入れても痛くないほどかわいがり、現在は曾孫、玄孫とたくさん家族に囲まれています。趣味は書道で、写経を20年以上も続けており、長生きの秘訣は「日に3度しっかり食べること！」と笑顔でお話してくれました。

長女の則子さんは「若い頃は入退院を繰り返した時期もあったが、100歳の誕生日を迎えることができ嬉しい。本当におめでとう。」次女の律子さんは「仕事で忙しくても子ども思いでたくさん、たくさん尽くしてくれたね。」と感謝の言葉を送っていました。笑顔がとっても素敵な阿部さよ子さん、これからも元気で長生きしてくださいね。



### 広告について

広報おながわおよび女川町公式ウェブサイトに掲載された広告は、審査の上掲載していますが、掲載した内容について町が責任を負ったり、保証するものではありません。

事業や広告の内容につきましては各広告主にお問い合わせください。



### 女川町の人口

令和5年  
10月31日現在

総数	5,926人	(-1人)
男性	2,918人	(1人)
女性	3,008人	(-2人)
世帯数	3,045世帯	(5世帯)

( )内は前月比

### 編集後記

令和5年も残りわずかとなりました。「いつのまにか1年経っちゃった。」と、毎年同じことを言っている高橋です。寒さが増してお鍋が美味しい季節が来ましたね。去年よりスーパーの鍋つゆコーナーが大きくなっているような気がします。野菜も肉も魚も摂れてしまうお鍋は健康に良いからといって、いっぱい食べてしまいますが、スープの飲み過ぎには注意が必要です。鍋にはメが付き物ですが、スープを吸わせて作るの、知らず知らずかなりの塩分を摂っていることになり、まずは鍋つゆにどのくらいの塩が使われているのか、ぜひチェックしてみてください。参考までに1日の塩分の摂取量の目安は成人男性7.5g、成人女性6.5gまでとされていますよ。高橋はいつもメでご飯も麺も両方いってしまうため、翌日は塩分で顔面がこれでもかというほどむくみます。いつか爆発してしまうのではないのでしょうか。



### 広報 おながわ 12月号

編集  
発行

〒986-2265 宮城県牡鹿郡女川町女川一丁目1番地1  
女川町役場総務課秘書広報係 ☎0225-54-3131(内線213)

女川町公式ウェブサイト [HP https://www.town.onagawa.miyagi.jp/](https://www.town.onagawa.miyagi.jp/)

