

## 今月のトピックス

- ◆ 町政功労者表彰受賞者をご紹介 …………… 4
- ◆ 町職員・任期付職員募集 …………… 11
- ◆ 女川町経済活性化商品券について …………… 14
- ◆ 令和5年度各種検診申込みの受付を開始 …… 21
- ◆ 障害者控除対象者認定申請について ……… 23

## スターダストページェント「海ぼたる2022」

### ・おながわレンガみちイルミネーション

期 間：12月4日(日)～令和5年1月5日(木)

点 灯：毎日午後4時30分～午後10時30分

点灯式：12月4日(日)午後5時～

冬の女川駅前をロマンチックに彩る「スターダスト・ページェント海ぼたる」は今年で25回目を迎えます。写真は20周年記念ver.(2017年)青と白、およそ5万ものLED電球が、幻想的な光の世界を作り出します。灯りを絶やすこと<sup>あか</sup>なく開催を続けて25回目、おながわレンガみちイルミネーションと共に今年も女川の町を優しく包み込みます。

# おながわ秋の収穫祭2022 女川の秋を堪能 悪天候すら楽しんでしままで



◆女川の秋の味覚  
サンマの炭火焼をどうぞ召し上がれ

女川の秋といえば、サンマですよね。でも、でも！女川はそれだけでは無いんです。秋の味覚を存分に堪能できるあのお祭りが3年ぶりに「おながわ秋の収穫祭」として生まれ変わりを帰ってきました。10月23日(日)、女川町海岸広場は炭火焼の香ばしい匂いに包まれ、主役のサンマを筆頭に数々のグルメ(23店舗)がずらりと並びました。今年、祭りの持続のため運営協力にご協力いただいたことのほか、待ち時間を短縮して受け取るファストパス利用も盛況。サンマの炭火焼6千尾やすり身汁4千食が提供され、来場者は女川の秋の味覚に舌鼓を打ちました。



◆江島法印神楽(左上)、女川潮騒太鼓轟会(右上)、女川ダンススクール(左下)、女川港大漁獅子舞まむし(右下)

ステージイベントでは、アイドルグループ「豆柴の大群」と「GANG PARADE」のステージ中、突如土砂降りの大雨に見舞われましたが、迅速な対応でテントを張り、高橋正樹実行委員長の続行のアナウンスに会場は大いに湧きました。悪天候すら包み込んだ一体感はその瞬間にしか味わえない特別な時間となりました。イベント終盤、学びの秋。ゲヒルン(柳代表取締役 石森大貴さん)を招いた須田町長との防災トークショーではステージ後方には有事の際に備えた特殊仕様の車両が展示されるなど、来場者の防災に関する知識や意識の向上が図られました。雨も上がり、おながわ秋の収穫祭もいよいよフィナーレ。ラストは高橋洋子さんが登場し、次々に名曲を披露しました。誰もが一度は聞いたことがあるあのメロディーと歌声に会場全体が聴き入っていました。「食べる・観る・踊る・学ぶ・聴く」今年には様々な魅力がたっぷり詰まったおながわ秋の収穫祭2022を存分に堪能していただけたのではないのでしょうか。



◆東京おとめ太鼓



◆豆柴の大群



◆GANG PARADE



◆高橋洋子さん



◆サンマのすり身汁も炭火焼に負けじと大盛況！

# 令和4年度女川小・中学校合同文化祭

## 「最幸」〜史上最強の仲間で至高の物語へ〜



◆堂々とした演技で良い表情を見せます

10月15日(土)、16日(日)、「令和4年度女川小・中学校合同文化祭」が開催されました。これまで、準備を重ねてきた児童・生徒たちをはじめ、先生方や保護者の皆様もこの日を待ち望んでいました。二日間にわたり開催された文化祭は特大ポリユームのラインナップ。小学校では各学年の演目ごとに保護者が入れ替わるなど、新型コロナウイルス対策もしっかりと行われ、歓声を上



◆指揮・伴奏・歌声と三拍子揃った合唱にうっとり(合唱コンクール)



◆マイクパフォーマンスで会場を大いに盛り上げました。(有志発表)



◆劇・伝統表現・太鼓演奏・国語弁論・合唱コンクール・有志発表・吹奏楽コンサートなど盛りだくさんの演目が次々と披露されました。



◆膨大な量の英文暗記と感情の込められた表現に、観客から「すごい…」と声漏れる場面も。(英文暗唱)

げられないのが悔しいくらいの大盛り上がりを見せました。展示の部では学級作品や潮活動の展示など学校内の各階にたくさんコーナーが設けられ、保護者の方は子どもたちの作品を嬉しそうに眺めていました。吹奏楽コンサートでは先生たちも仮装で仲間の一員となり、まさに全員が笑顔の「最幸」のステージとなりました。小学生と中学生、それぞれの魅力が光り、それらが融合したこの二日間は児童、生徒たちにとって記憶に残る至高の物語となったのではないのでしょうか。



◆ド〇フ伝説のコント「剣道・宮本武蔵は一日にしてならず」を完全再現! 突いて・押して・払って・斬る!?(宝スターズ)



◆人だけじゃない。「もの」にも心がある。を題材にした6年生の劇「もの物語」



～地域の発展に永く貢献～

令和4年

# 町政功労者表彰式

11月3日文化の日に、「令和4年女川町町政功労者表彰式」を開催し、須田町長から本町の自治・産業・教育文化・保健衛生の各分野で長年功績のあった15名に、表彰状と記念品が贈られました。その後、受賞者を代表して村上善司さんが謝辞を述べました。

受賞された方々は、次のとおりです。

【敬称略】



いしもり よういち  
**石森 洋一**  
(浦宿一区)  
行政区長



あべ みきこ  
**阿部美紀子**  
(上三区)  
議会議員

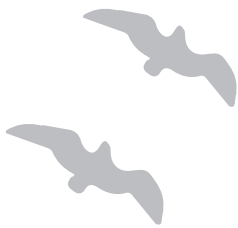


あべ かおる  
**阿部 薫**  
(清水区)  
議会議員



ひらつか かつし  
**平塚 勝志**  
(女川南区)  
議会議員

自治功労



みやもと きよし  
**宮元 潔**  
(浦宿一区)  
商工会理事



おか あきひこ  
**岡 明彦**  
(旭が丘区)  
商工会理事



しまぬき ひろこ  
**島貫 洋子**  
(浦宿二区)  
商工会副会長

産業功労

◆受賞者を代表して謝辞を述べた村上善司さん



きむら えつこ  
**木村 悦子**  
(上二区)  
社会教育委員



むらかみ ぜんし  
**村上 善司**  
(仙台市)  
前教育委員会  
教育長

教育文化功労

保健衛生功労



あべ きょうこ  
**阿部 京子**  
(尾浦区)  
保健推進委員



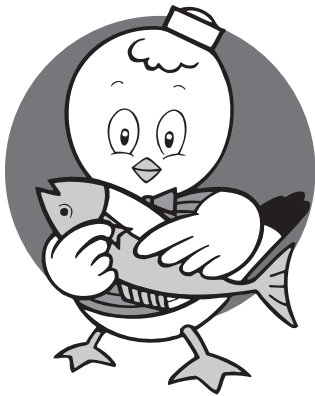
なり た じょうたろう  
**成田城太郎**  
(大原南区)  
食育推進会議委員



きし なおひこ  
**岸 直彦**  
(西区)  
衛生組合長



さとう ちやうえつ  
**佐藤 長悦**  
(宮ヶ崎区)  
衛生組合長



こやま えいこ  
**小山 栄子**  
(浦宿二区)  
保健推進委員



すずき きょうこ  
**鈴木 京子**  
(竹浦区)  
保健推進委員

宮城県文化の日表彰



いとう のぶゆき  
**伊藤 信幸**  
(浦宿二区)  
消防団員

宮城県では、地方自治、産業、教育、民生、その他県下の各分野において、多年にわたり県勢の進展、県民福祉の増進、芸術文化の向上等に寄与された方(団体)で、功績顕著および他の模範となる方(団体)に対し、年1回表彰を行っています。令和4年は、11月1日に仙台国際センターにおいて表彰式が行われ、ライオンズクラブ国際協会332-C地区第4リジョン第1ゾーン女川ライオンズクラブが多年にわたり献血事業の推進活動に尽力された功績で、伊藤信幸さんが多年にわたり消防団員として災害の予防防衛に尽力された功績で受賞されました。

宮城県社会福祉功労者知事表彰



かつまた たきこ  
**勝又たき子**  
(浦宿三区)  
女川町ひとり親家庭  
福祉会委員



とうかい のぶえ  
**東海 信恵**  
(御前浜区)  
女川町ひとり親家庭  
福祉会委員

11月9日(水)に仙台サンプラザホテルで開催された第68回宮城県社会福祉大会において、宮城県社会福祉功労者知事表彰が行われました。この表彰は、社会福祉に尽力された方へ贈られ、受賞者の勝又たき子さん、東海信恵さんは、女川町ひとり親家庭福祉会委員として長年にわたり母子並びに父子および寡婦の福祉向上に尽力され、社会福祉事業篤志奉仕者として、その功績が顕著であることから受賞されました。

## 日展入選作品「深海の風景」を寄贈していただきました。



◆相澤まゆみさんをはじめ、相澤正樹さん(夫)、木村貞一さん(父)にもご出席いただきました。

女川町出身の陶芸家 相澤まゆみさんが東日本大震災から10年の節目に、遠く離れても故郷を忘れずに復興を願う思いを含め、震災前に潜ったふるさとの海をモチーフに、復興の歩みを進め希望にあふれる明るい未来に願いを含めて制作した「深海の風景」。日本最大規模の総合美術展「日展」に初出品、初入選された本作品をゆかりのある本町へ寄贈していただきました。役場庁舎ロビーにて展示しておりますので、ぜひご覧ください。

## 頑張れ日本！ 保育所の子どもたちが日本代表へ応援メッセージ

W杯(ワールドカップ)応援施策の一環として、日本代表オフィシャルバスと共に女川町「全国バスキャラン&折り紙プロジェクト」が開催されました。サッカー教室では、ゲストに元日本代表の永島昭浩氏が登場し、子どもたちも大盛り上がりでした。その後、日本代表に向けて、応援メッセージを書きました。子どもたちからのメッセージは、メッセージボードや折り紙アートに形を変え、日本代表の選手たちに届けられます。



◆メッセージを書く子どもたちを見守る永島昭浩氏

## 女川高等学園で防災研修会を開催しました。



◆各グループに分かれ本番さながらの緊張感で話し合いが行われました。

10月18日(火)女川高等学園で地域と共に学ぶ防災研修会が開催され、教員等の関係者のほか、周辺行政区の区長や役員さん方も参加しました。

今回の研修は、急な災害で学園が避難所となる想定で、次々に避難してきた住民を家族構成や年齢、性別、新型コロナウイルスの感染リスクなど様々な条件に配慮しながら、素早くどの部屋に避難させるか熱心に話し合っていました。

# 第47回 女川町民文化祭

11月5日(土)~11月10日(木)開催

今年度も町民皆さまの作品を展示  
させていただきました。



書道や絵画  
写真  
手工芸作品



ミニ寄席「六華亭遊花さんの落語」



「ペーパーフラワー作り」  
「リースを作り」



菊花・盆栽  
展示



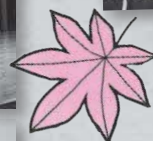
子供たちの絵

保育所の子どもたちも見学に来てくれました



陶芸教室

ステージ発表 11月13日(日)開催



各団体それぞれに  
迫力ある発表でした!



6日間の開催中、沢山の方に見に来ていただきました。  
ありがとうございました!!



### 第3回 おかあさん学級

## 「みんなで浮き浮きフラダンス」

フラの衣装を身につけて、フラガールの気分を味わってみませんか。

12月7日(水) 午前10時15分～11時15分

女川町子育て支援センター

- ◆講師 本田 千佳子 さん
- ◆募集人員 親子 7組(託児を行います)  
小学校入学前のお子さんの保護者が対象です。
- ◆持ち物 ・Tシャツで(色は自由です) ・タオル  
・マスク 等
- ◆申込み方法 生涯学習係にお電話か直接申込みください。  
☎54-3131内線422  
子育て支援センターにて直接申し込むこともできます。
- ◆申込み締切 12月5日(月)
- ◆問合せ先 教育局生涯学習係 担当 加納 ☎54-3131内線422



### おながわ生涯学習夜間講座

～土曜の夜はまちなか交流館であいましょう!!

## 第5回「健育 ハッピーヨガで元気100倍」

～心身ともにお疲れのあなたにハッピーを届けます!!!～

12月17日(土) 午後7時～8時

女川町まちなか交流館

- ◆募集人員 20名  
親子で参加も可・託児あり・参加無料
- ◆申込み方法 氏名・年齢・連絡先・託児の有無等を電話・FAXで申込みください。
- ◆申込み先 教育局生涯学習係 ☎54-3131内線422 FAX 54-4646
- ◆申込み締切 12月10日(土)  
休日・夜間 090-2366-1991(加納)ショートメールでも申込み可

老若男女  
大歓迎です!!!





# 12月の女川つながる図書館情報



## 注 目 の 本



大人気絵本の新作登場！  
『パンどろぼう おにぎり  
ぼうやのたびだち』

柴田ケイコ著

おにぎりぼうやは、毎日毎日おにぎりばかりの食卓にうんざり。家をとびだしたその先で、旅人からすすめられた食べ物は…

## 今月のおすすめ一般書

- ◆70歳の正解／和田秀樹
- ◆タモ網1本ではじめられる魚とり／仲 義輝
- ◆嘘つきジェンガ／辻村深月
- ◆ハヤブサ消防団／池井戸潤
- ◆修羅奔る夜／伊東 潤

## 今月のおすすめ絵本・児童書

- ◆おばけのばあ／せなけいこ
- ◆ムーミン一家の海の冒険／トーベ・ヤンソン
- ◆にじいろフェアリーしずくちゃん／友永コリエ

図書館では利用者の皆様の健康と安全を考え、感染症の拡大予防に努めています。ご不便をおかけしますが、ご理解とご協力をよろしくお願いいたします。

- ◆開館時間 月～金：午前10時～午後8時  
土日祝：午前10時～午後5時
- ◆休館日 毎月最終水曜日／年末年始

本は10冊まで2週間、DVDは2本まで1週間の貸出ができます。初めて本を借りる場合は身分証明(免許証や保険証)を持参ください。

# 令和5年 女川町成人式(仮称)

令和5年1月8日(日) 午後1時30分から  
(受付：午後1時から) 生涯学習センター



- ◆対象者 平成14年4月2日から平成15年4月1日までに出生した方で、女川町に在住している方および過去に女川町に在住していた方などで、女川町の成人式(仮称)に参加希望の方
- ◆案内状 12月中旬頃発送予定
- ◆問合せ先 教育局生涯学習係 ☎54-3131内線423



# あの優勝の感動が 女川に！

今年の夏の甲子園で東北初となる甲子園制覇を成し遂げられた仙台育英学園高等学校。同校のご厚意により、来る12月18日(日)、あの深紅の優勝旗が女川にやってきます！

また、併せて、大変ご多忙の中、チームを優勝へ導かれた須江 航 硬式野球部監督よりご講演をいただけることになりました！（なお、講演会については町が主催し、令和5年1月以降に開始予定の「女川町民会議」のプレイベントとして位置付けて実施します）

皆さま、ぜひご来場ください！

## 概要

### ●「仙台育英学園高等学校 第104回全国高等学校野球選手権大会初優勝記念企画展」

◆日 時 12月18日(日)午前10時から午後4時まで

◆場 所 生涯学習センター エントランス ※入場無料

会場では、大優勝旗をお披露目いたします。また、優勝盾やメダル、ユニフォーム、甲子園での戦績をたどるパネル写真などを展示し、学園生徒によるメッセージビデオを上映します。

### ●特別講演会 ～仙台育英学園高等学校 硬式野球部 須江 航 監督～ (女川町民会議プレイベント)

◆日 時 12月18日(日)午前10時30分から(1時間程度)

◆会 場 生涯学習センター ホール ※入場無料

〈感染対策にご協力をお願いします〉

- ・開催中は混雑が予想されます。混雑状況により入場制限等を行う場合があります。
- ・入場前に検温・消毒をしていただき、マスク着用をお願いします。
- ・多数の方がお並びの場合、閉場時間以前に入場を締め切らせていただく場合があります。
- ・会場係員の誘導等にご協力をお願いします。注意に従っていただけない場合は、観覧をお控えいただく場合があります。

◆主 催 宮城県高等学校野球連盟・朝日新聞社仙台総局

◆協 力 仙台育英学園高等学校

◆問合わせ先

学校法人 仙台育英学園法人局 担当 吉野・長澤 ☎022-256-4141(代表)

学校法人 仙台育英学園 石巻教育連絡事務所 ☎090-3019-7823

# 女川町職員・任期付職員 を募集します



## 女川町職員

試験区分	職種	職務内容	受験資格
上級 (大学卒業程度)	保健師	保健師として、技術的・専門的な業務に従事しますが、行政事務、日直等の業務にも従事し、施設勤務および災害発生時には深夜勤務になることもあります。	平成5年4月2日以降に生まれた者で、保健師の資格を有する者または取得見込みの者
中級 (短期大学卒業程度)	保育士	保育業務に従事しますが、行政事務にも従事し、施設勤務および災害発生時には深夜勤務になることもあります。	平成5年4月2日以降に生まれた者で、保育士資格および幼稚園教諭免許を有する者または採用の日までに取得見込みの者
初級 (高等学校卒業程度)	土木	土木技術業務等の専門的業務に従事しますが、行政事務、用地交渉、施設管理、宿日直等の業務にも従事し、災害発生時には深夜勤務になることもあります。	平成10年4月2日以降に生まれた者で、土木系学科を卒業した者または卒業見込みの者並びに高等学校卒業程度の能力を有すると認められる者
採用予定人員		いずれも若干名	採用予定日 令和5年4月1日

## 女川町任期付職員

試験区分	職務内容	受験資格
行政職 (情報通信)	行政事務に従事しますが、主に情報化の推進、庁内システムの構築および管理事務等に従事し、災害発生時には、深夜勤務になることもあります。	民間企業等や公的機関等において、直近5年(令和4年11月末日まで)の期間中に情報通信技術に関する職務経験が3年以上ある人 (情報処理技術者等の関係資格を有する人であればなお可)
任用期間	採用日(令和5年1月1日を予定)から令和6年3月31日まで	
行政職 (用地事務)	行政事務に従事しますが、主に用地交渉および用地取得に伴う登記事務等に従事し、災害発生時には、深夜勤務になることもあります。	次の要件の全ての要件を満たす者 (1) 民間企業等(公団、財団を含む。)や公的機関(国、地方自治体)等において、用地交渉および用地取得に伴う登記事務に関する職務経験が3年以上ある人 (2) パーソナルコンピュータにより文書作成および表計算ソフトウェアの基本操作ができる人
任用期間	採用日(令和5年4月1日を予定)から令和6年3月31日まで	
採用予定人員	いずれも1名程度	

◆試験および申込みの詳細は総務課窓口または、女川町公式ウェブサイトに掲載する募集要領でご確認ください。  
(12月1日掲載予定)

◆問合せ先 役場総務課総務係 ☎54-3131内線211



# 12月のお知らせ

## 町民バス 12月の運行について

町民バスは、月々金曜日までのほか、第2・第4土曜日とその翌日の日曜日も運行しています。

## ◆12月の運休日(運行しない日)

- 3日(土)、4日(日)
- 17日(土)、18日(日)
- 31日(土)

## サン・ファン館から 12月のお知らせ

## ●リニューアルに伴う 長期休館について

宮城県慶長使節船ミュージアム(サン・ファン館)は、展示等のリニューアルを行なうため、11月1日から長期休館しています。サン・ファン・パウテイスタ号の後継船のほか、展望棟・ドック棟の展示内容を一新し、慶長遣欧使節を取り巻く歴史や、木造船・帆船文化等を分かりやすく学べるミュージアムにリニューアルいたします。

## ◆サン・ファン館リニューアルに伴う長期休館

11月1日(火)からリニューアルオープン(令和6年度中予定)まで

※リニューアル詳細については、宮城県公式WEBサイトを「[ご覧ください](#)」。



## サン・ファン館 出張展示「とびだせ サン・ファン!」

◆開催期間 12月13日(火)～27日(火)午前9時から午後6時まで(毎週月曜日休館)

※最終日の12月27日(火)は午後3時まで

◆場所 マルホンまきあーとテラス 市民ギャラリー

◆内容 第3回サン・ファン号を未来へつなぐコンクール

に応募された【絵画部門】【デザインマーク部門】合わせて151点を展示いたします。

◆主催 宮城県慶長使節船ミュージアム ☎2412210

## 自衛官募集 採用情報

## ●自衛官候補生

◆応募資格 18歳以上33歳未満の方

◆受付期限 年間を通じて行っています。

## ●陸上自衛隊高等工科 学校生徒(推薦・一般)

◆応募資格 「推薦」 男子で中卒(見込含む)17歳未満の成績優秀かつ生徒会活動等に顕著な成績を修め学校長が推薦できる方

「一般」 男子で中卒(見込含む)17歳未満の方

## ◆受付期限

「推薦」 12月2日(金)

「一般」 令和5年1月6日(金)

## ◆試験日

「推薦」 令和5年1月5日(木)～7日(土)

「一般」 令和5年1月14日(土)～15日(日)

※いずれか1日を指定されます。

◆問合せ先 自衛隊宮城地方協力本部 石巻地域事務所 (東松島市赤井字鷲塚1-6) ☎FAX 8316789

## 令和5年度 小・中学校講師登 録会のご案内

## ◆日時

①12月26日(月)午後2時から3時まで 代替養護教諭・栄養職員・事務職員希望者

②12月27日(火)午前9時～10時 小学校講師希望者

③12月27日(火)午後1時30分から2時30分まで 中学校講師希望者

◆会場 宮城県石巻合同庁舎1階 大会議室

◆その他 詳細は東部教育事務所のホームページをご確認ください。

◆問合せ先 東部教育事務所 教育学事班 ☎9517096

## 放送大学四月生募 集のお知らせ

放送大学では、令和5年4月入学生を募集しています。放送大学はテレビ・ラジオの放送やインターネットを通して自宅や学べる正規の大学です。働きながら学んで大学を卒業したい、学びを楽しみたいなど、様々な目的で10代から90代の約9万人の幅広い世代、職業の方が学んでいます。心理学・福祉・経済・歴史・文学・情報・自然科学など、幅広い分野を1科目から学ぶことができます。

◆出願期間 第1回…令和5年2月28日まで。第2回…3月14日まで

◆問合せ先 資料を無料で差し上げています。お気軽に放送大学宮城学習センター(☎022122410651)までご請求ください。放送大学ウェブサイトでも受け付けております。

## おらほの女川食堂

小・中学生参加料無料の子ども食堂です。申し込み不要です。未就学児は親子でご参加ください！

◆日時 12月17日(土)午後2時30分から4時まで

◆場所 きらら女川(シーパ

## ルピア女川内)

◆内容 クリスマスオーナーメントを作ろう  
お菓子もあるよ!

◆問合せ先 「おらほの女川食堂」事務局(NPO法人きらら女川) ☎98180062

※感染症対策のため、中止になる場合もあります。また、当日は熱を測ったうえで、マスクをしての参加をお願いします。

## 無料人権相談・1 日行政相談のお知 らせ

◆日時 12月5日(月)午前10時～午後3時

◆会場 女川町役場 1階会議室

◆内容 人権侵害(いじめ、虐待、DVなど)、国や公共団体などの仕事や行政に関すること

◆相談員 女川町人権擁護委員、阿部求行政相談委員

◆問合せ先 ☎5413131

人権相談について…役場町民生活課生活支援係内線164)、行政相談について…総務課秘書広報係内線213

※イベントは、新型コロナウイルス感染症の影響で中止になる場合もあります。

## 女川町生活福祉 巡回相談

健康、負債、仕事、人間関係、引きこもりなど、あなたが抱える心配ごとや不安なことを専門の支援員と一緒に考え、解決・改善へのお手伝いをします。相談者の要望・状況により出張相談や支援なども行います。

### 《巡回相談スケジュール》

- ◆ 女川町まちなか交流館  
12月7日(水)、21日(水)
- ◆ 女川町勤労青少年センター  
12月14日、28日(水)  
午後1時から3時まで
- ◆ 電話相談 月々金曜日  
午前9時から午後4時まで
- ◆ 問合せ先 宮城県自立相談支援センター 東部・気仙沼事務所 ☎25-17607

## 空き家・空き地の情報を ご覧いただけます！

町では、町内にお持ちの空き家・空き地の有効活用を通し、定住促進による地域の活性化を図ることを目的として、「女川町空き家等活用情報提供事業」を行っています。この事業では、一戸建ての空き家や宅地として利用できる土地をお持ちの方が、「女川町空き家等情報台帳」に土地・建物を登録することで、女川町公式ウェブサイトにや広報など

で利用希望者へ情報提供ができるようになります。登録されている空き家や空き地の詳しい位置や写真などの詳細情報は、公式ウェブサイトを通じてご確認ください。登録も随時受付中です！利用申込みや登録申請についても、公式ウェブサイトをご覧ください。ご連絡ください。



## 女川町企業立地優 遇制度のお知らせ

町内に事業所を立地または増設する事業者に対し、条件を満たした場合、奨励金を交付しています。

奨励金の交付にあたり、対象事業者としての指定を受ける必要があります。

申請方法や奨励金の内容などの詳細については、担当までお問合せいただくか、左記QRコードから町公式ウェブサイトからアクセスの上、ご確認ください。



◆ 指定申請について  
事業所で事業を開始する日の30日前までに行ってください。

## 町有地分譲・貸付 のご案内

町で整備した町有宅地を分譲・貸付しています。募集宅地位置、募集宅地は、女川町

公式ウェブサイトでも詳しくご覧いただけます。募集要件が緩和され、複数宅地の申し込みが可能になりました。また、住宅建築以外の用途での購入が可能になりました！

◆ 申込受付期間 12月1日(木)～15日(木)午前8時30分  
から午後5時15分まで



◆ 空き家・企業立地優遇制度、町有地分譲についての申込み・問合せ先 役場企画課 定住・土地利用係 ☎54-3131(内線233-2334)

## 中小企業の退職金 国の制度がサポート します

中小企業退職金共済(中退共)制度は、中小企業の事業主が、従業員の退職金を計画的に準備できる国の退職金制度です。国からの掛金助成があり、掛金は全額非課税で手数料もかかりません。家族従業員やパートタイマーも加入できます。

※詳しくは、ホームページをご覧ください。 <https://chutakyo-taisyokukin.go.jp/>

◆ 問合せ先 中小企業退職金共済事業本部 ☎03-16907-11234

## 健康づくり講演会 のお知らせ

みなさんは腎臓がどのような働きをしているか知っていますか？実は、町の健診では、自分の腎臓がどのくらい働いているのかを確認することができません。この腎臓、高血圧や糖尿病などさまざまな原因で働きが弱くなるといわれています。腎臓の働きが弱くなると、脳や心臓の働きも弱まって、脳卒中や心筋梗塞など大きな病気になりやすくなることも分かっています。「腎臓を護ることは命を守る」こと。ぜひ、この機会に自分の体を見直してみませんか。

◆ 日時 12月6日(火)  
午後1時30分から午後3時まで(受付 午後1時から)

◆ 場所 女川町生涯学習センター ホール

◆ 内容 (1) 献血優良者表彰、(2) 講演「腎臓を護ることは命を守ること」

◆ 講師 東北大学名誉教授、公立刈田総合病院特別管理者 伊藤 貞嘉医師

◆ 問合せ先 役場健康福祉課 健康対策係 ☎54-13131(内線133)

◆ 水抜き手順  
① 蛇口を開ける  
② 水抜栓を「水抜」の方向に止まるまでしっかりと回す  
③ 水が止まったたら蛇口を閉める

水道管が凍結・破損した場合、下記の業者へ連絡してください。

その他の業者については、女川町公式ウェブサイト「女川町指定給水装置工事業者一覧」をご覧ください。(修繕は有料です。)

(株)佐藤工業所女川 ☎54-13830  
(有)堂賀設備工業 ☎53-13617  
ナガノ工業(株) ☎53-12078  
(有)山裕設備工業 ☎54-13385

◆ 問合せ先 役場上下水道課 業務係 ☎54-13131(内線282、283)

水道管の凍結にご注意を！

これからの時期、寒さが厳しくなると、水道管が凍結するおそれがあります。夜間の気温が0℃以下になると予想される場合や、長期間留守にする場合は、あらかじめ適切な水抜き操作をして、凍結を防止しましょう。



見本

町民交付

女川町経済活性化商品券

地元券

有効期限

令和4年  
12月1日(木)

▼  
令和5年  
2月28日(火)

¥1,000

地元券  
取扱店で  
のみ使用  
できます



●女川町内の全国チェーン店を除く商品券取扱加盟店でのみ使用可能です。(チラシをご覧ください)  
●釣銭はできません。●換金はできません。●有効期限を過ぎた場合は無効となります。

発行 女川町役場

女川町商工会

女川町観光協会 公式キャラクター  
「シーバルちゃん」

見本

町民交付

女川町経済活性化商品券

共通券

有効期限

令和4年  
12月1日(木)

▼  
令和5年  
2月28日(火)

¥1,000

取扱全店  
で使用  
できます



●女川町内の商品券取扱加盟店でのみ使用可能です。(チラシをご覧ください)  
●釣銭はできません。●換金はできません。●有効期限を過ぎた場合は無効となります。

発行 女川町役場

女川町商工会

女川町観光協会 公式キャラクター  
「シーバルちゃん」



◆使用有効期間 令和4年12月1日(木)から令和5年2月28日(火)まで

◆その他

商品券の配達完了には1~2週間程度かかりますので、あらかじめご理解願います。なお、郵便局の不在通知等の問い合わせについては、直接郵便局あてにご連絡いただき、郵便局から商品券をお受け取り願います。

(役場では商品券の配達・保管を行っておりません)

◆発行 役場産業振興課商工労働係 ☎54-3131内線681・682

◆問合せ先 女川町商工会 ☎53-3310

# 女川町経済活性化商品券事業

女川町では、新型コロナウイルス感染症により影響を受けた町内経済の活性化と物価高騰に対する消費者の消費喚起を図るため、女川町民の方には商品券の交付、町民以外の町内勤務の方には、商品券の販売を行います。

## ◆対象者

### 【交付型(町民向け)】

- 令和4年10月31日時点で本町に住居登録をしている方
- 令和5年1月31日までに出生届を提出し、住民登録を受けた新生児

### 【割増販売型(町内勤務者向け)】

- 町外に住居登録をしており、かつ、町内で勤務している方

## ◆商品券の内容・利用可能店舗

### 1万円分（1枚1,000円分の商品券 10枚1セット）

女川町内の当該商品券取扱加盟店で使用できますが、地元券と共通券で利用可能店舗が異なりますので注意願います。また、利用可能店舗の一覧は、商品券に同封して郵送します。女川町公式ウェブサイト、女川町商工会公式ウェブサイトでもご確認いただけます。

- 地元券 8,000円分(8枚)…県外に店舗を展開する全国チェーン店以外の加盟店で利用可能(ただし、全国チェーン店であっても、地元資本によるフランチャイズ店、ボランタリーチェーン店では利用可能)
- 共通券 2,000円分(2枚)…すべての加盟店で利用可能

## ◆交付・販売方法

### 【交付型(町民向け)】

- 町民一人につき1万円分を郵送(ゆうパックまたは簡易書留)にて交付します。

### 【割増販売型(町内勤務者向け)】

- 1万円分の商品券を5千円で販売します。
- 応募形式で実施いたします。令和4年12月5日(月)まで応募を受付しております。詳細は町公式ウェブサイト、女川町商工会公式ウェブサイトにてご確認ください。



## 新型コロナウイルス感染症の影響による

# 令和4年度 国民健康保険税、後期高齢者医療保険料、介護保険料の減免について

新型コロナウイルス感染症の影響による同一世帯の主たる生計維持者(原則、世帯主を指します)の死亡などの場合や、同一世帯の主たる生計維持者の令和4年中の事業収入、不動産収入、給与収入、山林収入が令和3年中より10分の3以上減少する見込みの世帯は、申請により保険税(料)の減免が受けられる場合があります。

### ◆減免の対象となる保険税(料)

令和4年度分の保険税(料)であって、納期限が令和4年4月1日から令和5年3月31日までのもの

### ◆申請期限 令和5年3月31日(金)

※申請書は、役場税務課窓口を設置と町公式ウェブサイトに掲載しています。

## 《国民健康保険税、後期高齢者医療保険料の減免について》

### ◆減免の対象となる方

- ア. 新型コロナウイルス感染症により、主たる生計維持者が死亡し、または重篤な傷病を負った世帯等  
⇒ 保険税(料)を**全額免除**
- イ. 新型コロナウイルス感染症の影響により、主たる生計維持者の収入減少が見込まれ、**(表)世帯の主たる生計維持者についての(1)~(3)のすべてに該当する世帯等**  
⇒ 保険税(料)の**一部を減額**

## 《介護保険料の減免について》

### ◆減免の対象となる方

- ア. 新型コロナウイルス感染症により、主たる生計維持者が死亡し、または重篤な傷病を負った第一号被保険者  
⇒ 保険料を**全額免除**
- イ. 新型コロナウイルス感染症の影響により、主たる生計維持者の収入減少が見込まれ、**(表)世帯の主たる生計維持者についての(1)~(2)のすべてに該当する第一号被保険者**  
⇒ 保険料の**一部を減額**

### (表)世帯の主たる生計維持者について

- (1)事業収入、不動産収入、給与収入、山林収入のうち、収入の種類ごとに見た令和4年中のいずれかの収入が、令和3年中に比べて**10分の3以上減少する見込み**であること  
※保険金、損害賠償などにより補填されるべき金額は収入に含みませんが、国からの特別定額給付金、持続化給付金、失業手当は収入に含みません
- (2)収入減少が見込まれる(1)の所得**以外**の令和3年中の所得の合計額が**400万円以下**であること  
**注意：世帯の主たる生計維持者の収入減少が見込まれる令和3年中の所得額が0円以下の場合は、減免該当となりません**
- (3)令和3年中の所得の合計額が1,000万円以下であること

- ◆その他 ご自身が減免の対象となるか、減免額算出方法・減免割合や申請に必要な書類など、減免に関する詳細については、下記問合せ先にご連絡ください。  
また町公式ウェブサイトに申請書様式などを掲載しています。

- ◆問合せ先 役場税務課税務係 ☎54-3131内線181~183

**HP** [https://www.town.onagawa.miyagi.jp/kansensyou\\_taisaku.html](https://www.town.onagawa.miyagi.jp/kansensyou_taisaku.html)







# 町営住宅の入居者募集について



## 1 定期募集

令和4年度12月以降の定期募集は、12月・2月の2回を予定しています。  
今回は12月の募集です。

### ●内覧の実施について

女川町では、定期募集に合わせて、申込前に住宅の内覧を実施しています。

※内覧を希望する方は、希望する日程の前日午後4時までに電話で予約が必要となります。

- ◆事前内覧の日程 ①12月6日(火)午前10時～午後2時
- ②12月8日(木)午前10時～午後2時

◆予約先：宮城県住宅供給公社東部支社 施設管理班 ☎85-0393

※【受付時間：平日午前9時～午後4時】となります。

### ●申込みについて

①申込書配布・受付期間：12月1日(木)～12日(月)※当日消印有効

②配布場所：役場町民生活課住宅係または宮城県住宅供給公社東部支社

③申込方法：申込用紙を記入し、宮城県住宅供給公社東部支社へ郵送でお申し込みください。

◆問合せ先 宮城県住宅供給公社東部支社 ☎85-0296

役場町民生活課住宅係 ☎54-3131内線171～173

### ●募集住宅 ※それぞれの詳細な条件については、お問い合わせください。

	住宅名	種類	戸数	間取り	完成年度	ペット
既存公営	浦宿第一住宅	集合	2戸	2DK(2戸)	H24	×
	浦宿第二住宅	集合	3戸	2DK(3戸)	H27	×
災害公営	運動公園住宅	集合	6戸	2K(4戸)、3LDK(1戸)、 4LDK(1戸)	H25	×
	大原住宅	集合	2戸	2DK(1戸)、3DK(1戸)	H28	×
	女川住宅	集合	3戸	2DK(1戸)、3DK(2戸)	H29	一部○(1戸)
	鷲神住宅	戸建	1戸	2DK(1戸)	H29	○
	堀切西住宅	集合	1戸	2LDK(1戸)	H28	×
	清水住宅	戸建	1戸	2DK(1戸)	H29	○
	荒立住宅	集合	2戸	2LDK(1戸)、3DK(1戸)	H29	一部○(1戸)

### ●申込資格 ※申込時点ですでに公営住宅に入居している方は申し込みできません。

- ①町内に就職または定住を希望し、現在住宅に困っている方(持ち家のある方や短期滞在目的の方は不可)
- ②世帯所得が基準以下の方 「既存公営・災害公営住宅」…月額所得が259,000円以下の方  
「特公賃住宅」…月額所得が158,000円以上487,000円以下の方
- ③町税等の滞納がない方
- ④暴力団員等でない方(同居親族を含む)

## 2 常時募集

常時募集は、定期募集において一定期間応募がない等の理由による空き住戸を、**申込順(先着順)**で入居者を募集するもので、**令和4年8月22日から受付を開始**しています。

### ●申込みについて

①申込方法：役場町民生活課の窓口で、申込書に必要事項を記入していただきます。

※郵送での受付や宮城県住宅供給公社での受付はできません。

②受付期間：8月22日(月)から年間を通じて常時募集します。

受付は年末年始を除く平日の午前9時～午後4時です。

③申込資格：定期募集と同じです。

◆問合せ先 役場町民生活課住宅係 ☎54-3131内線171～173

### ●募集住宅 募集している住宅の情報については、**役場町民生活課の窓口**でご確認ください。

## 住民登録

## ●住民票の写しを取得するには

住民票の写しとは、住民票の原本に記載されている内容を写し、証明したものです。これは、主に居住している証明などに使われます。住民票の写しの種類には、世帯全員の住民票の写しである「住民票謄本」と個人の住民票の写しである「住民票抄本」があります。また、住民票の写しには「氏名」「生年月日」「性別」「住所」の4情報は必ず記載されますが、「世帯主」「続柄」「本籍」「筆頭者」の欄を記載して証明することもできます。どの種類の住民票が必要になるかは、提出先によって異なりますので、事前に確認のうえ、申請してください。

## 申請に必要なもの

## ①本人確認書類(窓口においでになる方の分)

運転免許証、マイナンバーカード、住民基本台帳カード、パスポートなど

※上記のものをお持ちでない方は、健康保険証、年金手帳や診察券など2種類以上

## ②代理人選任届(委任状) ※本人または同一世帯の方以外が申請する場合に必要です。委任者、代理人、委任事項、使用目的をはっきりと記載し、委任者の署名・押印により作成してください。

## ③手数料 1通につき300円 ただし、住民票謄本は5人を超え一人増すごとに60円加算

◆問合せ先 役場町民生活課住民登録係 ☎54-3131内線153

住宅関連支援制度  
のご案内

町では、町内に建物を建築または購入した方へ、各種支援制度による住宅建築や宅地整備の負担軽減を図っています。窓口は役場企画課定住・土地利用係です。

①女川町定住促進  
事業補助金

町内に新築、中古住宅の取得、または既存住宅の建て替えを行い、以後10年以上本町にお住まいになる方に対して、最大300万円(土地を購入して住宅を新築した場合)を補助します。

②女川町造成宅地  
擁壁整備工事補助金

町が防災集団移転促進事業などにより整備した造成宅地に再建等をする際に、宅地内の高低差対策や土砂の流出を防ぐために擁壁整備工事を行った場合、工事経費の2分の1相当額(上限額100万円)を補助します。

※工事内容や場所によって、補助対象外となる部分が生じる可能性がありますので、申請する予定の方は、施工前に計画図等をご持参いただき、必ず事前相談をしてください。

③女川町緑のまち  
づくり助成金

緑化整備による景観に優れたまちづくりを推進するため、庭先へのシンボルツリーの植樹や芝の植え付けなど、対象となる緑化整備工事を実施した場合、最大20万円を補助します。

※申請者の方の要件により上限が異なります。また、施工内容によっては対象外となる部分が生じる可能性がありますので、申請する予定の方は、施工前に計画図等をご持参いただき、必ず事前相談をしてください。

◆問合せ先・申請先 役場企画課定住・土地利用係 ☎54-3131内線233・234

広告

鍋? ゆいゆねえ!



配達承ります!

寿司、丼物、  
刺身盛り合わせ、鮮魚、加工品など  
お気軽にお問い合わせください!



ご注文は、お電話にて承ります。

女川町女川2-66 ハマテラス内

お魚いちば  
あかせい

(0225)

☎53-2739

従業員  
募集中

# 国民年金

## ●年金生活者支援給付金制度について

年金生活者支援給付金は、公的年金などの収入やその他の所得額が一定基準以下の、年金受給者の生活を支援するために、年金に上乗せして支給されるものです。

**受け取りには請求書の提出が必要です。**(すでに受給している方は新たな手続きは不要です) ご案内や事務手続きは、日本年金機構(年金事務所)が行います。

- 対象となる方**
- 老齢基礎年金を受給している方(以下の要件を全て満たしている必要があります)
    - ・65歳以上である
    - ・世帯員全員の市町村民税が非課税となっている
    - ・年金収入額とその他所得額の合計が約88万円以下である
  - 障害基礎年金・遺族基礎年金を受給している方
    - ・前年の所得額が約472万円以下である

### ■請求手続き

#### ①新たに年金生活者支援給付金をお受け取りいただける方

お受け取りの対象になる方には、日本年金機構から令和4年9月以降、請求可能な旨のお知らせを順次送付しています。同封のハガキへ必要事項を記入し提出してください。

令和5年1月4日までに請求手続きが完了しますと、令和4年10月分からさかのぼって受け取ることができます。(令和5年1月4日以降に提出された場合は、日本年金機構で請求書を受け付けた月の翌月分からのお支払いとなりますので、ご注意ください。)

#### ②年金を受給しはじめる方

年金の請求手続きと併せて年金事務所または役場で請求手続きをしてください。

#### ③前年度年金生活者支援給付金を受給されている方

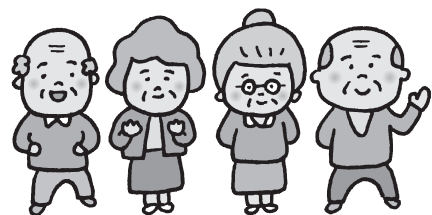
受給者本人および世帯員の前年所得情報に基づき、引き続き支給要件に該当しているか確認し、継続して支給することになっていますので、手続きは不要です。

### ■給付額

5,020円(月額)を基準に、保険料納付済期間などに応じて算出されます。

制度など詳しく知りたい場合は、年金ダイヤルまたは年金事務所へお問い合わせください。

年金ダイヤル ☎0570-05-4092  
石巻年金事務所 ☎22-5115



# 国民健康

## ●海外療養費制度について

国保に加入している方が、海外渡航中にやむを得ず国外の医療機関で治療を受けた場合、保険給付の対象となることがあります。対象となるのは、海外で受けた治療が日本国内で保険適用とされている治療に限りますので、該当すると思われる場合は役場町民生活課へご連絡ください。

※ただし、治療を目的として海外へ行き、治療を受けた場合は対象となりませんので、ご注意ください

### 申請に必要なもの

保険証、印鑑、診療内容明細書、領収書、領収明細書、パスポート、世帯主の通帳

※必要書類が外国語の場合、日本語訳文を添付していただくことがあります

◆問合せ先 役場町民生活課国保年金係 ☎54-3131内線152・156

## 精神保健福祉相談のお知らせ

毎日をいきいきと過ごすには、身体はもちろん心の健康も大切です。やる気が出ない、眠れないなど心の健康が心配な方やご家族もお気軽にご相談ください。相談内容について秘密は守られます。  
事前予約制となっていますので、ご相談のある方は下記までご連絡ください。

相談会名	日時	相談担当	会場
アルコール関連問題等相談	12月16日(金) 午前10時～ 午後3時	斎藤 光央 (精神保健福祉士・東北会病院)	石巻合同庁舎2階 一般診察室
その他の精神保健福祉相談	12月13日(火) 午後2時～5時	虎岩 武志 (精神科医・こだまホスピタル)	東松島市 保健相談センター
	12月21日(水) 午後2時～5時	門間 好道 (精神科医・こだまホスピタル)	石巻合同庁舎2階 診察室等

◆問合せ・申込み先 東部保健福祉事務所(石巻保健所・石巻市あゆみ野5丁目7番地)  
母子・障害班 ☎95-1431

## 「第74回人権週間」のお知らせ

国際連合は、昭和23年(1948年)第3回総会で世界人権宣言が採択されたのを記念し、昭和25年(1950年)第5回総会において、世界人権宣言が採択された12月10日を人権デーと定めるとともに、全ての加盟国にこれを記念する行事を実施するよう呼び掛けています。

法務省と全国人権擁護委員連合会は、世界人権宣言が採択された翌年の昭和24年から、毎年12月10日の人権デーを最終日とする1週間を人権週間と定め、人権尊重思想の普及高揚のための啓発活動を全国的に展開しています。

人権週間中の行事は以下のとおりです。特設人権相談所は、人権擁護委員がご相談をお受けします。相談は無料で、秘密は固く守ります。人権に関する問題でお困りの方は、どうぞご利用ください。

- ◆開設日時 12月5日(月)午前10時～午後3時
- ◆場所 女川町役場1階会議室
- ◆相談事例 差別を受けた、暴行・虐待を受けた、セクハラ・パワハラを受けた、いじめ・体罰を受けた、名誉毀損・プライバシー侵害(インターネットを含む)を受けたなど
- ◆問合せ先 仙台法務局石巻支局 ☎22-6188

## 夕暮れ時の交通事故防止

これからの時期は夕暮れ時から夜間の時間帯にかけて、高齢者を始めとする交通事故が多く発生していることから、運転者は早めのライト点灯、歩行者・自転車利用者は反射材やLEDライトを積極的に活用するなどして交通事故防止に努めましょう！



### 夕暮れ時の事故防止「ラ・ラ・ラ運動」

- ① ライトオン(早めのライト点灯)
- ② ライトアップ(目立つ装備・服装)
- ③ ライトケアフル(右側注意)





# 保健だより

## 令和5年度(来年度)の 各種検診申込みの受付を開始します

町では毎年、各種検診を実施しています。12月上旬に来年度の各種検診一括申込書を19歳以上の方に送付しますので、同封の通知などをご確認のうえ、ぜひお申し込みください。

### 【令和5年度の検診概要】

実施 予定 時期	検診名	対象者	検診内容	(参考) R4年個人負担金	個人で受けたら いくら かかるの？
4月 中旬	胃がん検診	40歳以上の男女	問診 バリウムによるレントゲン検査	40～64歳…1,000円 65歳以上…無 料	約12,000円
5月 月上旬	肺がん検診	40歳～64歳の男女	レントゲン撮影 ※喀痰検査は50歳以上で 問診で必要と判断され た方(個人負担金別途)	500円	約3,000円
	肺がん・結核検診	65歳以上の男女		無 料	
5月 月中旬 から 下旬	乳がん検診	30～40歳の女性 41歳以上の女性で 令和4年度未受診の方	30～39歳… 超音波検査 40～64歳… マンモグラフィ撮影2方向 65歳以上… マンモグラフィ撮影1方向	30～39歳…500円 40～64歳…1,000円 65歳以上…無料	超音波検査： 約6,000円 マンモ2方向： 約4,000円 マンモ1方向： 約3,000円
	子宮がん検診	20歳以上の女性	問診・超音波検査・ 視診 頸部細胞診検査 ※体部細胞診検査は医師 に必要と判断された方 (個人負担金別途)	20～64歳…2,000円 65歳以上…無料	約4,000円
6月 月中旬	特定健康診査	40歳～75歳未満の 国保加入者	問診・計測・診察 採血・採尿 心電図 他	40～64歳…1,000円 65歳以上…無料	約14,000円
	1939健診 (生活習慣病予防健診)	19歳～39歳の男女		500円	
	後期高齢者 健康診査	後期高齢者 医療制度加入者	問診・計測・診察 採血・採尿	無 料	約13,000円
	前立腺がん検診	50歳以上の男性	採血	50～64歳…500円 65歳以上…無料	約2,000円
9月 月上旬	肝炎ウイルス検診	40歳の男女と 過去の未受診者	採血	40～64歳…500円 65歳以上…無料	約3,000円
	大腸がん検診	40歳以上の男女	便潜血反応検査 (採便)	40～64歳…100円 65歳以上…無料	約2,000円

※肺がん検診・肺がん・結核検診は令和5年度から日程が変更になります  
※乳がん検診と子宮がん検診は別日程です

※特定健康診査、後期高齢者健康診査の対象の方には、全員に受診票を送付します。

◆申込み期限 12月15日(木) 役場健康福祉課健康対策係まで直接か郵送で提出

### 《町の検診を受けると、こんなにお得》

- 50歳男性(国保加入者)が全て個人で受けた場合…約36,000円  
⇒町の検診で受けると3,600円の負担だけ
- 45歳女性(国保加入者)が全て個人で受けた場合…約42,000円  
⇒町の検診で受けると6,100円の負担だけ

◆検診についての問合せ先 役場健康福祉課健康対策係 ☎54-3131内線131～133・135

# 子育て支援センター

役場1階 ☎24-9341



- ◆開館日・時間 月～金曜日 午前9時～午後5時
- ◆休館日 土・日・祝祭日および年末年始
- ◆利用料 無料

## 12月の行事予定

各イベントの予約、問合せ先は子育て支援センターです。行事の開催は、表記が無い場合全て子育て支援センターです。センター利用の際は、水分補給用の飲み物をお持ちください。

### ●クリスマスミニコンサート

- ◆日時 12月15日(木) 午前10時30分から
- ◆内容 子供に人気の曲をエレキトーン演奏できいてみよう
- ◆会場 生涯学習センターホール
- ◆予約要 乳幼児の親子20組程度  
※申し込み期間 12月5日(月)から12月9日(金)
- ◆土曜開館 12月17日(土) 午前9時から午後4時30分まで(お片付け)
- ◆内容 自由遊び
- ◆持ち物 水分補給用の飲み物・ハンカチ



## ヨガ教室のお知らせ

呼吸法を学習することで活力と集中力が増すとともに、ポーズで体の歪みが矯正され、柔軟性や体力が向上する効果が期待できるヨガ。みなさんもこのヨガを通して、快適で安定した心を作りませんか？しなやかで丈夫なカラダに変わることで、骨と関節も柔軟に鍛えられるため、骨粗しょう症や関節痛の予防にもなります。

- ◆開催日時 12月6日(火)午前10時30分から11時30分まで
- ◆場所 女川町総合体育館 柔道場
- ◆対象者 町民 ※定員20名
- ◆講師 社団法人国際ホリスティックセラピー協会(IHTA)認定  
ヨガインストラクター 坂本佳那 先生
- ◆受講料 1講習500円  
※受講料は、1講習毎に徴収。
- ◆託児 託児希望者は、開催日の一週間前まで要連絡。
- ◆申込方法 総合体育館窓口か電話にて申込み。
- ◆問合せ先 女川町総合運動場 ☎53-3151



広告

## 日曜日のパン屋さん

- 日時 12月18日(日)
- 時間 12時30分～
- 場所・問合せ先(主催) 女川町まちなか交流館 ☎24-6677



※売り切れ次第終了となります



# 障害者控除対象者認定申請について

- ◆**対象者** 65歳以上で要介護認定(要介護1～要介護5)を受けている方  
※認定基準日は令和4年12月31日(令和4年中に亡くなった方は亡くなった日を基準)  
※障害者手帳を持っている方は、確定申告時にその手帳を提示すれば控除を受けられますので本申請の必要はありません。
- ◆**控除内容** 障害者(要介護1～2) 控除額：住民税26万円 所得税27万円  
特別障害者(要介護3～5) 控除額：住民税30万円 所得税40万円
- ◆**使用方法** 確定申告時(または年末調整時)  
※本人または扶養している親族の確定申告(または年末調整)が必要ない場合は、本申請の必要はありません。
- ◆**申請先** 役場庁舎1階6番窓口 健康福祉課 長寿介護係
- ◆**申請期間** 令和4年12月1日(木)から令和5年1月31日(火)まで

## 町道の除雪・融雪作業について

町では、安全な交通確保のため、除雪・融雪作業を緊急車両などが通れるよう、動脈となる主要幹線道路を優先して行います。町内の建設会社に委託し、限られた機材と作業人員で行いますので、町民みなさまのご理解とご協力をお願いします。

### 対象路線

①から④の順に優先して作業を行います。

- ①主要幹線(通学バス・町民バス路線)
- ②公共施設周辺
- ③勾配が急な坂道
- ④ごみ収集路線(作業可能な時間があった場合に実施します)

※生活路線は、できる限り地域のみなさまが協力して除雪してください



### 作業要領

町は幹線町道を行い、国道・県道は宮城県が行います。

- (1)道路の両側に除雪しますので、幹線沿いにお住まいのみなさまは、出入口の除雪について協力をお願いします。なお、トラブル防止のため、道路片側への除雪は行いません。
- (2)夜間凍結の恐れがある場合、凍結防止剤を主要な道路に散布します。

### 融雪剤の取り扱いについて

- (1)坂道に使用するため、道路わきに設置します。自宅に持ち帰らないでください。
- (2)路面が凍ったら、袋から取り出して散布してください。積もったばかりの雪には効果がありません。凍ったときにお使いください。
- (3)融雪剤は塩分が強く危険ですので、**素手で触らないでください。**  
散布する際は、手袋をしてシャベルなどでまいてください。
- (4)お子さんには絶対に触らせないように、指導してください。
- (5)補充が必要な場合は、役場建設課へお知らせください。

◆**問合せ先** 役場建設課土木係 ☎54-3131内線273

# 女川町地域医療センターからのお知らせ

## 冬の皮膚トラブル 乾燥対策とスキンケア

いよいよ冬本番といった季節になりました。冬は空気の乾燥が気になる季節でもあります。冬場の乾燥によって私たちの生活や身体にも様々な影響が出てきますが、そのひとつがいわゆる「乾燥肌」の問題ではないでしょうか。

本来、皮膚は皮脂や汗が表面で薄い膜を作ることで、水分を保持したり、蒸発を抑えるバリア機能が働いています。しかし冷気(冷温)による血行の低下で肌の新陳代謝が悪くなったり、汗をかきにくくなることで皮脂膜が減少したり、乾燥による肌中の水分量が減ることで、肌のバリア機能が低下しやすくなるのです。

そこで、乾燥対策とスキンケアが乾燥肌トラブルを予防するうえで重要になってきます。

### 乾燥対策

湿度70%を超えるとカビが繁殖しやすくなりますので、過度な加湿には気を付けて、換気しましょう。

- 室内の加湿**：湿度40～60%を維持するようにしましょう。加湿器を使用するほかに、濡れタオルを掛ける・お湯を張ったカップを置くなど工夫をしましょう。
- 水分を摂取**：冬は思った以上に脱水しやすい環境です。こまめに水分を補給しましょう。

### スキンケア

- 湯温はぬるめに**：40℃以上で皮脂が溶け落ちやすくなるので、入浴や家事ではぬるめのお湯に設定しましょう。
- 保湿剤は早めに**：家事や入浴・洗顔後はすぐに保湿剤を塗りましょう。(10分以内が理想です)  
\*保湿剤を使用してもかゆみや赤みが続く場合には、皮膚科に相談しましょう。



12月の 外来診療科・診療日		診療受付時間						
		午前 8時30分～11時30分 午後 1時30分～ <b>4時30分</b>		※心療内科・眼科は午後4時まで 予防接種は午前11時・午後4時まで 乳児健診は午前10時30分・午後4時まで ※電話による相談は24時間対応します				
診療科	総合診療		小児科		心療内科	眼科	整形外科	皮膚科
	午前	午後	午前	午後	午後 (午後4時まで)	午後	午前	午前
月	●	●	●	●	—	—	—	—
火	●	●	●	●	※●	—	—	—
水	●	—	●	●	—	—	—	—
木	●	●	●	●	—	※●	●	—
金	●	●	●	●	—	—	—	●
土	10日 24日	—	10日 24日	—	—	—	—	—

### 12月の巡回診療 ※予約制

出島集会所	7日・21日(水)
江島集会所	14日(水)

予約制です。  
外来受付までご連絡ください。

### イブニング外来について

日時：12月16日(金)  
受付：午後4時30分～6時30分  
予防接種(インフルエンザ含む)の受付は午後6時まで

### 休診のご案内

12月29日(木)～1月3日(火)は年末年始のため、休診いたします。

### ■総合診療外来

- 小児科医師による診療は水曜日のみ、受付時間は【午前】10時30分まで【午後】4時までです。水曜日【午前】10時30分以降【午後】4時以降および水曜日以外は内科医師の診療になります。乳児健診の方は水曜日にお越しください。
- 当面の間、水曜日午後の総合診療は休診となります。

※診察日は都合により変更する場合がありますので、事前にお問い合わせください。

女川町地域医療センター(輝望の丘) ☎53-5511



# 暮らし



## 地域包括支援センターだより

今月の  
テーマ

### 住み慣れた地域で暮らし続けるために

その⑨

本所では、各地区で活動する方々に向けた介護予防に関する講座や家族の介護をする方に対する交流会、物忘れや認知症状に悩みや不安を抱えている方々が集えるお茶会など、様々な事業を行っています。興味や関心がある事業へ参加してみませんか？

#### ・地域のお世話役育成事業

#### 第3回 **ぴんぴん元気推進塾** を開催します

- ◆日時 令和4年12月2日(金)  
午前10時から11時30分まで
- ◆場所 まちなか交流館 ホール
- ◆内容 転ばない身体づくり(食事編)  
～ まだ間に合う、筋力・体力づくり、  
食生活のワンポイント! ～
- ◆講師 役場健康福祉課 管理栄養士 今野恵美子氏
- ◆対象 ①今までぴんぴん元気推進塾を受講された方  
②介護予防に関心のある方
- ◆申込み 事前予約が必要となります。12月1日(木)  
までご連絡ください。(連絡先: 53-2272)

※感染予防のため定員40名とさせていただきます。

#### 第3回 **家族介護者交流会** を開催します

- ◆日時 令和4年12月8日(木)  
午前10時から11時30分まで
- ◆場所 うたごえ喫茶 そらおと(ハマテラス内)
- ◆対象 ①町内在住の高齢者を在宅で介護をされている方  
②上記の方を支援している地域の援助者
- ◆参加費 100円(飲み物・デザート代)
- ◆申込み 事前予約が必要となります。12月6日(火)  
までご連絡ください。(連絡先: 53-2272)

※感染予防のため定員15名とさせていただきます。

#### 12月の遊びリサロン

※マスクの着用をお願いします。

午前の部(9時30分～11時30分)

行政区	実施日	担当
大原北	1日(木)	ぱんぶきん
石浜	6日(火)	健生
女川北	13日(火)	ぱんぶきん
旭が丘	15日(木)	健生
大原南	15日(木)	ぱんぶきん
宮ヶ崎	19日(月)	ぱんぶきん

午後の部(1時30分～3時30分)

行政区	実施日	担当
上 1	5日(月)	健生(ミニ体力測定)
大 沢	12日(月)	健生
浦宿1	13日(火)	健生
針 浜	19日(月)	健生
西	20日(火)	健生
上 3	21日(水)	健生

《テーマ》 『認知症状と在宅介護について』

～認知症を正しく理解し、ご本人も介護者も混乱しない対応を学ぶ～  
おちゃっこ交流

《講師》 うたごえ喫茶そらおと 代表 斎藤武氏

#### もの忘れよろず相談所

### ほっとカフェにお立ち寄りください!

ご自身やご家族の物忘れや認知症状など年齢とともに出てくる様々な症状について、悩みや不安を抱えていませんか? 相談したりお話ししたり...、ゆっくり過ごしませんか?

日時: 12月15日(木) 午後1時30分～3時30分(入退室自由)

場所: 地域福祉センター(地域医療センター向かい)

参加費: 無料 内容: 認知症やその他介護の相談、楽しく脳トレ・交流 など

※日程や場所は変更する場合がありますので、毎月の広報をご確認いただき、直接、地域包括支援センターまでご連絡ください。

手指消毒や換気など感染予防対策を徹底した上で実施します。  
お越しの際はマスクの着用をお願いします。



お気軽に  
ご参加ください!

#### Information インフォメーション

#### 女川町地域包括支援センター

☎53-2272

(地域福祉センター1階、  
地域医療センター向かい)

高齢者のための総合相談窓口です。住み慣れた地域での暮らしを継続できるよう、社会福祉士、主任ケアマネジャー、保健師の資格をもつ職員が、介護、介護予防、権利擁護、介護認定、認知症、その他ご心配なことなど、ご相談に応じます。



## ●電話でお金の話は詐欺！

令和4年 特殊詐欺情報(9月末時点)

特殊詐欺認知件数(石巻圏域内)	前年同期比
9件	-1件

石巻警察署から特殊詐欺について情報提供がありました。

県内では、特殊詐欺被害が増加しており、石巻警察署管内でも9月末現在で約5,900万円の被害が発生しています。

最近のオレオレ詐欺は、孫や子どもを名乗る者から「会社のお金を落とした」等と電話が来て、その後、上司を名乗る者や駅の落とし物係などの人物が次々と登場し、皆さんを焦らせてお金をだまし取る劇場型といわれるものが多くなっています。

電話でお金のお話が出た時は慌てずに周りの方や警察に相談するようにしましょう。

◆問合せ先 石巻警察署生活安全課 ☎95-4141

## ●国税庁をかたった不審なショートメッセージやメールにご注意!!

国税庁からの情報によりますと、国税庁をかたるショートメッセージおよびメールから国税庁ホームページになりすました偽のホームページに誘導する事例が見つかっています。フィッシング詐欺や振り込み詐欺の被害にあわないようにご注意ください。



### \*アドバイス\*

- 国税庁、国税局および税務署では、ショートメッセージによる案内を送信していません。
- 国税の納付を求める旨や、差押えの執行を予告する旨のショートメッセージやメールも送信していません。
- 不審なショートメッセージやメールを受信した場合や、国税庁ホームページになりすましたサイトを発見した場合には、アクセスすると被害を受けるおそれがありますので、アクセスや支払いなどしないようにご注意ください。
- 国税庁ホームページアドレスは、<https://www.nta.go.jp>です。国税庁ホームページを利用する際には、ブラウザのアドレス欄を必ずご確認ください。
- 不審な場合は税務署へ問い合わせてください。

### \*消費生活相談員からひとこと\*

毎年、この時期になると1年が過ぎるのが早いと感じます。1年のまとめの時期であれもこれもと焦ってしまいがちですが、優先順位をつけてあまり無理しないようにしたいですね。コロナやインフルエンザの予防のためにうがい・手洗い・マスクの着用など習慣を続けていきましょう。

\*\*\* 困ったときは、町の消費生活相談員にご相談ください \*\*\*

◆問合せ先 役場産業振興課消費生活相談員デスク ☎54-3131内線682

## 水産物の放射能測定結果

女川町では、女川魚市場に水揚げされた水産物について、宮城県の簡易測定器と東北大学から提供された連続個別非破壊放射能システム等を使用し、放射能を測定しています。10月1日から31日までの測定結果は、下記のとおりです。

### ◆検体数・測定結果

36種類119検体、全てにおいて、厚生労働省が定める一般食品の基準値100ベクレル/kgを下回りました。

(検体全て測定下限値以下・不検出)

### ◆測定機器

○EMFジャパン(株)

ガンマ線スペクトロメータ(EMF211型)

○東北大学

連続個別非破壊放射能システムA01型  
非破壊式食品放射能測定装置

## 空間放射線量率の測定結果

東京電力(株)福島第一原子力発電所事故に伴う放射性物質の対応として宮城県から簡易型放射線測定器を借用し、学校の校庭、保育所の所庭、女川町庁舎前などの空間放射線量率を測定しています。



第四保育所での計測

◎測定結果(単位:マイクロシーベルト/時)  
(10月14日~11月10日)

施設名	測定値
しおかぜ保育所所庭(0.5m)	0.05
第四保育所所庭(0.5m)	0.05
小中学校校庭(0.5m)	0.05
小中学校校庭(1.0m)	0.05
第二多目的運動場(1.0m)	0.05
役場庁舎前(1.0m)	0.04-0.05

※全ての施設で、年間の追加被ばく線量1ミリシーベルトに相当する空間放射線量率1時間あたり0.23マイクロシーベルトを下回っていました。



## 女川原子力発電所 周辺環境放射線監視システム

宮城県では、女川原子力発電所周辺の空間放射線(ガンマ線)線量率を測定しています。その結果(速報値)を、女川町庁舎1階エントランスに設置しているモニターで確認することができます。



### ●「データ表示」

⇒地図上に測定値(速報値)を表示します。  
(時系列図で表示することもできます。)

### ●「線量率や線量率測定に関する説明」

⇒測定方法等についての説明を表示します。

### ●「Q&A集」⇒よくある質問とその回答を表示します。

### ●「用語集」⇒放射線測定に関する用語を表示します。

### ～測定値の単位～

画面上では、nGy(ナノグレイ)で表示しています。

※ $\mu\text{Sv}$ (マイクロシーベルト)への換算

例:  $50\text{nGy} = 0.05\mu\text{Sv}$

$100\text{nGy} = 0.1\mu\text{Sv}$

表示時間: 午前8時30分~午後5時15分

## お知らせ

測定結果は、放射線・放射能に関するポータルサイト「みやぎ原子力情報ステーション」でも公開しています。

◆このページに関する問合せ先 役場企画課原子力対策係  
☎54-3131内線252

Vol.35



We create a new fun for a new active lifestyle.

# Cobaltore ONAGAWA

日本サッカーのアマチュア最高峰リーグ「日本フットボールリーグ」(JFL)への昇格チームを決める全国地域サッカーチャンピオンズリーグ2022の予選となる1次ラウンドが11月13日に終了しました。コバルトーレは新潟会場でヴェロスクロノス都農(宮崎県)、沖縄SV(沖縄県)、アルティスタ浅間(長野県)と対戦。結果は1敗2分となり、予選突破はならず、目標に掲げるJFL昇格は来年に持ち越しとなりました。新潟まで遠路、応援にお越しいただきありがとうございました。

竹田そら選手が7分に先制ゴールを決めて喜ぶ選手たち(都農戦・11月11日)



後半、敵陣に攻め込み続けましたがゴールは割れませんでした(沖縄戦・11月12日)

29分、コーナーキックで先制しましたが、追いつかれて引き分け(浅間戦・11月13日)



◆全国地域サッカーチャンピオンズリーグ グループB 新潟県新潟市陸上競技場 対戦結果◆

- ・第1節(11月11日) vs ヴェロスクロノス都農 1-2 負け
- ・第2節(11月12日) vs 沖縄SV 0-0 引き分け
- ・第3節(11月13日) vs アルティスタ浅間 1-1 引き分け

3試合を終えて1敗2分け勝点2を獲得、結果はグループ3位となりました。

チームが目標に掲げたJFL昇格とはなりませんでしたが、選手一人ひとりが全国レベルを実感する大会となりました。来年の昇格へむけて、良い準備をして、来春のリーグ開幕に臨みたいと思います。1年間、応援していただき、ありがとうございました。

たくさんの応援  
ありがとう  
ございました。



▲大会終了後、新潟市陸上競技場で撮影

(株)コバルトーレ ☎ 54-3251

HP <https://cobaltore.com/>



# Swimmy Inn Onagawa

## 令和5年4月開業

### オープニングスタッフ募集



所在地 宮城県牡鹿郡女川町黄金7-1

業務内容 宿泊施設内における調理・清掃・事務・管理者補佐

応募資格 18歳以上 町内在住者歓迎・調理経験者歓迎

勤務時間 4:00~22:00 左記時間内で業務内容による

休日 シフト制により4週8休 ※要相談

時給 950円~ 業務内容により変動 早朝・深夜手当有

お問合せ 電話連絡にて面接日を決定 履歴書を準備願います

SwimmyOnagawa事業協同組合  
担当 (鈴木) 090-2993-3816



Swimmy Inn Onagawa は、  
(株)石森商店、(株)岡清、(株)御前屋、(有)マルキチ阿部商店、(株)渡邊商店  
5つの会社が協同で運営しています



## 年末年始の営業時間について

12月	1月					
<b>31</b>	<b>1</b>	<b>2</b>	<b>3</b>	<b>4</b>	<b>5</b>	
(土)	(日)	(月)	(火)	(水)	(木)	(金)
<b>17時閉店</b>	休業	休業	休業	休業	通常営業	

地域と共に

お得な情報配信中！  
ぜひ「友達追加」お願いします！





女川町黄金1-1

月～金 9:00～19:00 (ケイミンク18:00まで)  
日・祝日 9:00～17:00 (ケイミンク17:00まで)

店舗電話：0225-54-3017  
弁当注文：0225-25-7017



### 広告について

広報おながわおよび女川町公式ウェブサイトに掲載された広告は、審査のうえ掲載していますが、掲載した内容について町が責任を負ったり、保証するものではありません。  
事業や広告の内容につきましては各広告主にお問い合わせください。

### 女川町の人口

令和4年 10月31日現在

総数	6,014人	(+8人)	( )内は前月比
男性	2,972人	(+2人)	
女性	3,042人	(+6人)	
世帯数	3,029世帯	(+9世帯)	

### 編集後記

竹浦地区の漁港には写真が貼られた看板が数多く設置されています。その看板には東日本大震災当日、津波の瞬間を捉えた写真が貼られ、一目見ただけでその被害の甚大さが伝わってきます。この看板には1つの工夫が凝らされており、よく見ると写真に写る景色と今立っている場所の景色が全く一緒だということに気づきます。この看板を作成した阿部貞さん(竹浦区)があの日を記憶を辿りながら、竹浦区を案内していただきました。来月号に続きます。  
(高橋)



広報 おながわ 12月号

編集発行 〒986-2265 宮城県牡鹿郡女川町女川一丁目1番地1  
女川町役場総務課秘書広報係 ☎0225-54-3131 内線213

女川町公式ウェブサイト [HP https://www.town.onagawa.miyagi.jp/](https://www.town.onagawa.miyagi.jp/)

