

広報 おながわ

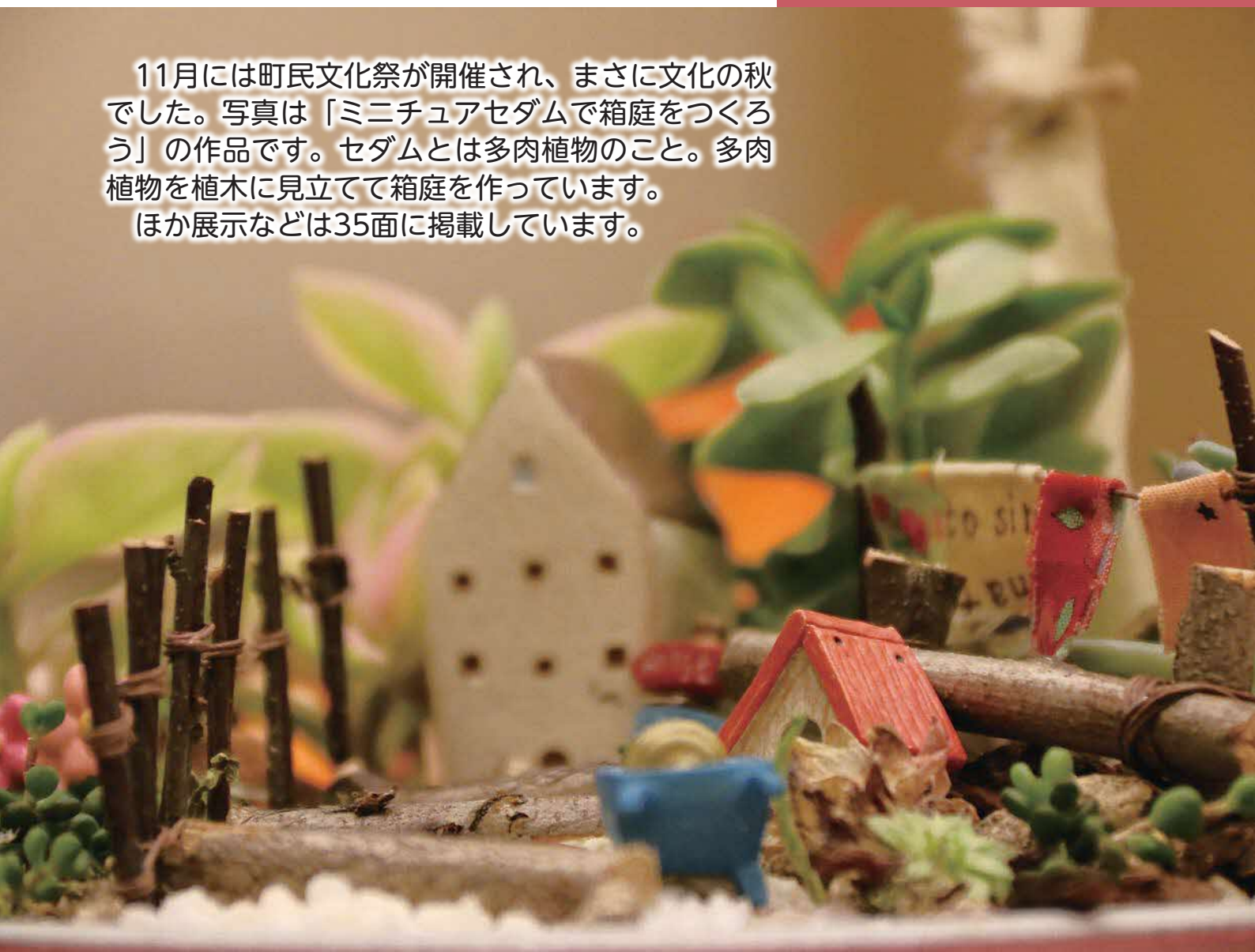
12

2021
December
vol. 1087

今月のトピックス

- ◆ 町政功労者表彰受賞者をご紹介 …………… 4
- ◆ 町職員募集 …………… 9
- ◆ 保険税・料の減免について …………… 10
- ◆ 町有地分譲 …………… 11
- ◆ 各種検診の申込みについて …………… 23

11月には町民文化祭が開催され、まさに文化の秋でした。写真は「ミニチュアセダムで箱庭をつくろう」の作品です。セダムとは多肉植物のこと。多肉植物を植木に見立てて箱庭を作っています。ほか展示などは35面に掲載しています。



交通死亡事故ゼロ6年達成！

宮城県知事褒状伝達式



◆交通安全に気を付けましょう

令和3年10月18日をもって女川町内での交通死亡事故ゼロ6年を達成しました。これにともない、10月20日に宮城県知事褒状の伝達式があり褒状を贈呈されました。式には町の交通安全の推進に日頃ご協力をいただいている女川町行政区長会会長、女川町交通指導隊隊長、石巻地区交通安全協会女川支部の皆さまに出席していただき、ともに記念撮影を行いました。

宮城県無火災地域推進功勞表彰

第四保育所幼年消防クラブが受賞

第四保育所幼年消防クラブは、火災や地震などの様々な場面を想定した避難訓練を毎月継続しており、クラブ活動を通じ家庭や地域住民への防火思想の普及啓発に努めています。この活動が令和2年の町の建物火災の発生件数「ゼロ」に貢献したものと、宮城県知事と石巻地区広域消防本部から感謝状を授与され、10月19日に女川消防署長から第四保育所長に感謝状の伝達式が行われました。



◆乾燥する季節になりました。火災に気を付けましょう。

カツオの一本釣り漁船入港！

第八永盛丸

女川港に10月27日、カツオの一本釣り、巻き網漁船の第八永盛丸が入港し、2日間で350トンの水揚げがありました。震災後にあった、復興支援事業での入港補助が無くなった現在も水揚げを通じ支援を続けていただいています。

船の方は、「一本釣りのカツオは瞬間冷凍しているから鮮度が良い。消費者に知って欲しい」と話されていました。



カツオは釣られてすぐに瞬間冷凍されるため、口が開いた釣られたままの状態になっているのだそうです。

左の写真は永盛丸の運営会会長の自宅の倉庫から出てきたもの。今はカツオ漁船ですが、サンマの水揚げで1番だった際に女川魚市場から記念に贈られたものだそうです。

スターダスト・ページェント2021 海ぼたる

12月5日(日)～令和4年1月5日(水)
午後4時30分～10時30分 女川駅前広場

※点灯時間は、天候などで変更する場合があります

◆問合せ先 スターダスト・ページェント2021海ぼたる
制作委員会(代表世話人中嶋) ☎54-3131



令和4年 女川町成人式

令和4年1月9日(日) 午後1時30分～

(受付：1時～) 生涯学習センターホール



◆対象者 平成13年4月2日～平成14年4月1日に出生した方で、女川町に在住している方および過去に女川町に在住していた方などで、女川町の成人式に参加希望の方

◆案内状 12月中旬に発送予定

◆問合せ先 生涯学習課生涯学習係 ☎54-3131内線423

町道の除雪・融雪作業について

町では、安全な交通確保のため、除雪・融雪作業を緊急車両などが通れるよう、動脈となる幹線道路を優先して行います。町内の建設会社に委託し、限られた機材と作業員で行いますので、町民みなさまのご理解とご協力をお願いします。

対象路線 ○は優先順位

①主要幹線(通学バス・町民バス路線) ②公共施設周辺 ③勾配が急な坂道
④ごみ収集路線(作業可能な時間があった場合に実施します)

※生活路線は、できる限り地域のみなさまが協力して除雪してください



作業要領 町は幹線町道を行い、国道・県道は宮城県が行います。

- (1)道路の両側に除雪しますので、幹線沿いにお住まいのみなさまは、出入口の除雪について協力をお願いします。なお、トラブル防止のため、道路片側への除雪は行いません。
- (2)夜間凍結の恐れがある場合、凍結防止剤を主要な道路に散布します。

融雪剤の取り扱いについて

- (1)坂道に使用するため、道路わきに設置します。自宅に持ち帰らないでください。
- (2)路面が凍ったら、袋から取り出して散布してください。積もったばかりの雪には効果がありません。凍ったときにお使いください。
- (3)融雪剤は塩分が強く危険ですので、**素手で触らないでください。**散布する際は、手袋をしてシャベルなどでまいてください。
- (4)お子さんには絶対に触らせないように、指導してください。
- (5)補充が必要な場合は、役場建設課へお知らせください。

◆問合せ先 役場建設課土木係 ☎54-3131内線273

～地域の発展に永く貢献～

令和3年

町政功労者表彰式

11月3日文化の日に、「令和3年女川町町政功労者表彰式」を開催し、須田町長から本町の自治・産業・民生安定・保健衛生・消防の各分野で長年功績のあった21名に、表彰状と記念品が贈られました。その後、受賞者を代表して高橋正典さんが謝辞を述べました。

受賞された方々は、次のとおりです。

【敬称略】



すだ きくお
須田 菊男
(寺間区)
区長



さかい みのる
酒井 實
(出島区)
区長



きむら ひさし
木村 尚
(塚浜区)
区長



あべ ぎいち
阿部 義一
(大沢区)
区長

自治功労



◆受賞者を代表して謝辞を述べた高橋正典さん



ひらつか ひさかず
平塚 寿和
(女川南区)
固定資産評価審査
委員会委員



いしもり ようえつ
石森 洋悦
(女川南区)
固定資産評価審査
委員会委員長職務
代理者



えんどう えつこ
遠藤 悦子
(上一区)
民生児童委員



さとう りょういち
佐藤 良一
(女川南区)
社会福祉協議会理事



さいとう としみ
齋藤 俊美
(宮ヶ崎区)
社会福祉協議会副会長



たかはし まさのり
高橋 正典
(浦宿二区)
社会福祉協議会副会長

民生安定功労



◆受賞されたみなさん。
おめでとうございます！



産業功労

あべ よしひで
阿部 喜英
(浦宿二区)
商工会副会長



すだ ひでお
須田 秀雄
(寺間区)
寺間区衛生組合長



さいとう みつる
齋藤 充
(仙台市)
国民健康保険
運営協議会委員

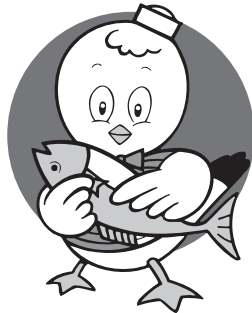


さいとう としみ
齋藤 俊美
(宮ヶ崎区)
国民健康保険
運営協議会会長

保健衛生功労



かとう みのる
加藤 實
(登米市)
地方卸売市場運営
協議会委員



おがた あい
尾形 藍
(石巻市)
乳幼児健診担当
歯科衛生士



すえなが ひでき
末永 英樹
(江島区)
江島区衛生組合長



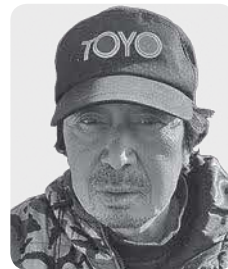
あべ かずや
阿部 一也
(第3分団)
消防団副班長



とうかい ひろふみ
東海 広文
(第5分団)
消防団副班長



あべ まさたか
阿部 正孝
(第6分団)
消防団班長



あべ かずよし
阿部 一吉
(第6分団)
消防団班長

消防功労

瑞宝単光章授与

11月3日付けで元第18日之出丸漁労長兼通信長の橋本雄太郎さんが瑞宝単光章を授章されました。瑞宝章は公務などに長年にわたり従事し、成績を挙げた方へ贈られます。

橋本さんは、カツオー本釣り漁船に52年間乗船し、通信長を18年、漁労長を34年間勤めた海事関係の功績が認められ、授与されました。



はしもと ゆうたろう
橋本 雄太郎
(西区)

◆受賞されたみなさん。
おめでとうございます！

宮城県文化の日表彰



あべ まさひろ
阿部 正弘
(大沢区)
統計調査員

宮城県では、地方自治、産業、教育、民生、その他県下の各分野において、多年にわたり県勢の進展、県民福祉の増進、芸術文化の向上等に寄与された方(団体)で、功績顕著および他の模範となる方(団体)に対し、年1回表彰を行っています。

令和3年は、11月1日に東京エレクトロンホール宮城において表彰式が行われ、阿部正弘さんが多年にわたり統計調査員として尽力された功績で受賞されました。

宮城県社会福祉功労者知事表彰

11月11日に仙台サンプラザで開催された第67回宮城県社会福祉大会において知事表彰が行われました。宮城県社会福祉功労者知事表彰は、社会福祉に尽力された方へ贈られます。

受賞者の阿部俊也さんは、女川町身体障害者福祉協会役員として長年にわたり社会福祉事業の発展に貢献し、現在も活動を続けている功績により、女川町地域活動支援センターうみねこ園施設長の平塚としえさんは社会福祉事業従事者として長年その職務に従事し、その功績が顕著であることから受賞されました。



あべ しゅんや
阿部 俊也
女川町身体障害者
福祉協会会長



ひらつか
平塚 としえ
女川町地域活動支援センター
うみねこ園施設長

全国町村監査委員協議会 町村監査功労者表彰



まるおか みほ
丸岡 美穂
税理士法人
平塚丸岡合同事務所

10月25日に全国町村監査委員協議会会長から表彰されました。

この表彰は、町村等監査委員として長年在職し、功労のあった方に贈られます。

丸岡さんには平成26年4月1日から現在まで女川町の監査委員を務めていただいております。

12月の女川つながる図書館情報

注 目 の 本

心に折り合いをつけて

「うまことやる習慣」 精神科医 中村恒子 著

仕事が好きでなくても、立派な目標がなくても全く問題ない。「やらないよりやったほうがマシ」くらいが仕事を無理なく続けるコツだと思います。
「うまいことやる習慣」本文より

今月のおすすめ一般書

- ◆食べられる草ハンドブック／森昭彦
- ◆燃える！美やセスープ／牛尾理恵
- ◆長生き猫ごはん／林美彩
- ◆みとりねこ／有川ひろ
- ◆九十八歳。戦いやまず日は暮れず／佐藤愛子

今月のおすすめ絵本・児童書

- ◆おばけのうんどうかい／あいほひろゆき
- ◆サンタさんのおとしもの／三浦太郎
- ◆モンスタータウンへようこそ／土屋富士夫

図書館では利用者の皆さまの健康と安全を考え、感染症拡大の予防に努めています。ご不便をおかけしますが、ご理解とご協力をよろしくお願いいたします。

- ◆開館時間 月～金：午前10時～午後8時
土日祝：午前10時～午後5時
- ◆休館日 毎月最終水曜日／年末年始

本は10冊まで2週間、DVDは2本まで1週間の貸出ができます。初めて本を借りる場合は身分証明(免許証や保険証)を持参ください。

今一度ご確認ください！！

本年4月30日までにマイナンバーカードの申請をした方へ ～マイナポイントの申請期限は12月までです～

令和3年4月30日までにマイナンバーカードの交付申請した方を対象に、電子マネーカードやQRコード決済でチャージ、または買い物のご利用金額25%分のマイナポイント(最大5千円分)を付与するキャンペーンが行われています。(マイナポイントの申請期限は、本年12月末まで延長になりました)



ずいぶん前のカードもいいのかしら。

大丈夫ですよ。今年の4月30日以前かをお確かめください。

日中お越しになれない方は、夜間を予約してご来庁ください。



【夜間も申請できます！】

役場では、開庁時間にお越しになれない方のために、予約制で、マイナポイント、健康保険証利用の申込み(マイナンバーカード必要)とマイナンバーカード申請の支援を行います(交付申請書が必要です)。

夜間延長時間は午後5時15分～7時ですので、支援をご希望の方は当日の午後4時までに問合せ先までお電話ください。

- ◆問合せ先 役場企画課情報推進係 ☎54-3131内線242
担当 木村・中野

広告

鍋? いよいよねえ!



配達承ります!

寿司、丼物、
刺身盛り合わせ、鮮魚、加工品など
お気軽にお問い合わせください!



ご注文は、お電話にて承ります。
女川町女川2-66 ハマテラス内

お魚いちば
おかせい

☎0225-53-2739
☎080-2824-6214

町営住宅

入居者を募集しています

●案内書(申込書)配布・受付期間・配布場所 & 申込み先・申込み方法

12月1日(水)～13日(月) ※当日消印有効

(配布場所) 役場町民生活課窓口または宮城県住宅供給公社東部支社

※申込用紙に記入し、宮城県住宅供給公社へ郵送でお申込みください。

◆問合せ先 宮城県住宅供給公社東部支社 ☎85-0296
役場町民生活課住宅係 ☎54-3131内線171・172

●募集住宅 ※それぞれの詳細な条件については、お問い合わせください。

	住宅名	種類	戸数	間取り	完成年度	ペット
既存公営	尾田峯住宅	集合	1戸	2DK(1戸)	H13	×
	浦宿第一住宅	集合	3戸	2DK(1戸)、2LDK(1戸)、3DK(1戸)	H24	×
	浦宿第二住宅	集合	1戸	2LDK(1戸)	H27	×
災害公営	運動公園住宅	集合	6戸	2LDK(2戸)、3LDK(3戸)、4LDK(1戸)	H25	一部○ (1戸)
	出島住宅	戸建	2戸	2DK(2戸)	H26	○
	指ヶ浜住宅	戸建	1戸	3LDK(1戸)	H28	○
	大原住宅	集合	1戸	3DK(1戸)	H28	×
	女川住宅	集合	1戸	3LDK(1戸)	H29	○
	尾浦住宅	戸建	2戸	2LDK(1戸)、3LDK(1戸)	H29	○
	荒立住宅	集合	1戸	3LDK(1戸)	H29	一部○ (1戸)
	小乗住宅	戸建	1戸	2DK(1戸)	H29	○
	横浦住宅	戸建	1戸	3DK(1戸)	H29	○
	特公賃	浦宿万石浦住宅	集合	1戸	3LDK(1戸)	H15

●申込資格 ※申込時点ですでに公営住宅に入居している方は申し込みできません。

- ①住宅に困っていることが明らかな方 ※短期滞在を目的としている等の場合は不可
- ②「既存公営・災害公営住宅」：月額所得が25万9千円以下の方
※合計所得金額から控除額(同居者1人につき38万円等)を差し引いた金額が310万8千円を超える場合は不可。
- ③「特公賃住宅」：月額所得が15万8千円以上48万7千円以下の方
※合計所得金額から控除額(同居者1人につき38万円等)を差し引いた金額が584万4千円を超える場合、且つ189万6千円を超えない場合は不可
- ④町税等の滞納がない方 ⑤暴力団員等でない方

●一般の方も災害公営住宅へ申込み可能 ※東日本大震災による家賃減免措置等は適用外です。

●单身の方も年齢にかかわらず申込み可能 ※間取りは2DK以下に限定されます。 ※その他申込要件を満たす必要があります。

家賃の目安…「既存公営・災害公営住宅」一般入居者が2DKに入居した場合1万6千円～5万円程度。
「特公賃住宅」3万円～5万5千円(入居する住宅や入居者の収入額に応じて異なります)

●申込可能人数

	2K	2DK	2LDK	3DK	3LDK	4DK	4LDK
戸建	なし	1人～	2人～	2人～	4人～	5人～	なし
集合	1人～	1人～	2人～	3人～	4人～	なし	5人～

令和4年4月1日採用予定

女川町職員を募集します



女川の未来に
みなさんの
若い力を!

◆試験区分・職種・職務内容・受験資格

試験区分	職種	職務内容	受験資格
上級 (大学卒業程度)	保健師	保健師として、技術的・専門的な業務に従事しますが、行政事務、日直などの業務にも従事し、施設勤務および災害発生時には深夜勤務になることもあります。	平成4年4月2日以降に生まれ、保健師の資格を有する方または取得見込みの方
中級 (短期大学卒業程度)	保育士	保育業務に従事しますが、行政事務にも従事し、施設勤務および災害発生時には深夜勤務になることもあります。	平成4年4月2日以降に生まれ、保育士の資格および幼稚園教諭免許を有する方または採用の日までに取得見込みの方
初級 (高等学校卒業程度)	技術	廃棄物処理施設の維持管理等の専門的業務に従事しますが、行政事務、用地交渉、施設管理、宿日直等の業務にも従事し、災害発生時には深夜勤務になることもあります。	昭和58年4月2日以降に生まれ、高校卒業程度の能力を有すると認められ、廃棄物処理施設技術管理者(最終処分場技術管理士)の資格を有する方

※受験資格を満たしていないなど、申込書に事実と異なる記載をした場合は、合格を取り消すことがあります。

◆採用予定人数 保健師・技術職：若干名 保育士：3名程度

◆試験日・場所 令和4年1月23日(日) ・場所未定
(12月1日付けの募集告示、女川町公式ウェブサイトに掲載または、配布する募集要項でご確認ください)



◆試験の方法・内容 【第1次試験】 教養試験、性格特性検査
【第2次試験】 作文試験、人物試験、健康診断、資格調査

◆受付期間 12月1日(水)～14日(火) ※平日の午前8時30分～午後5時15分
※郵便申込みの場合は申込み期限日の午後5時15分までに到着したものまで受付。
「特定記録郵便」など、確実な方法でお申し込みください。

◆受験申込書請求先 〒986-2265 女川町女川一丁目1番地1 女川町役場総務課
※郵便による請求は、封筒の表に「職員採用統一試験申込書請求」と朱書きし、必ず宛先明記のうえ、120円切手を貼付した封筒を同封してください。

◆提出書類など 受験申込書1部、履歴書1通(郵便提出の場合は受験票返送用の84円切手を必ず同封のこと)

◆問合せ先 役場総務課総務係 ☎54-3131内線211

広告

完全1対1 個別指導型学習塾

木村塾

“解らないところを解るまで”
生徒一人ひとりのマイペースを大事に、
完全個別指導で学習をサポートします。

教室所在地 女川町旭が丘二丁目38-2

☎090-7937-1043 代表 木村 太悦 ご不明な点はお電話にて お気軽にご相談ください。

○小学生(1～6年生/1時間)…1,250円
指導教科 国語(漢字含む)・算数の2科目

○中学生(1～3年生/1時間)…1,500円
指導教科 数・社・英の3科目

○高校生(1～3年生/1時間)…2,000～2,500円
指導教科 日本史・世界史

【令和3年 高校入試合格実績】

●石巻高校 2名 ●石巻工業高校 2名
●宮城水産高校 1名 ●女川高等学園 1名



新型コロナウイルス感染症の影響による

令和3年度 国民健康保険税、後期高齢者医療保険料、介護保険料の減免について

新型コロナウイルス感染症の影響による同一世帯の主たる生計維持者(原則、世帯主を指します)の死亡などの場合や、同一世帯の主たる生計維持者の令和3年中の事業収入、不動産収入、給与収入、山林収入が令和2年中より10分の3以上減少する見込みの世帯は、申請により保険税(料)の減免が受けられる場合があります。

◆減免の対象となる保険税(料)

令和3年度分の保険税(料)であって、納期限が令和3年4月1日から令和4年3月31日までのもの

◆申請期限 **令和4年3月31日**

※申請書は、役場税務課窓口に設置と町公式ウェブサイトに掲載しています。

《国民健康保険税、後期高齢者医療保険料の減免について》

◆減免の対象となる方

- ア. 新型コロナウイルス感染症により、主たる生計維持者が死亡し、または重篤な傷病を負った世帯等
⇒ 保険税(料)を**全額免除**
- イ. 新型コロナウイルス感染症の影響により、主たる生計維持者の収入減少が見込まれ、**(表)世帯の主たる生計維持者についての(1)~(3)のすべてに該当する世帯等**
⇒ 保険税(料)の**一部を減額**

《介護保険料の減免について》

◆減免の対象となる方

- ア. 新型コロナウイルス感染症により、主たる生計維持者が死亡し、または重篤な傷病を負った第一号被保険者
⇒ 保険料を**全額免除**
- イ. 新型コロナウイルス感染症の影響により、主たる生計維持者の収入減少が見込まれ、**(表)世帯の主たる生計維持者についての(1)~(2)のすべてに該当する第一号被保険者**
⇒ 保険料の**一部を減額**

(表)世帯の主たる生計維持者について

- (1)事業収入、不動産収入、給与収入、山林収入のうち、収入の種類ごとに見た令和3年中のいずれかの収入が、令和2年中に比べて**10分の3以上減少する見込み**であること
※保険金、損害賠償などにより補填されるべき金額は収入に含みませんが、国からの特別定額給付金、持続化給付金、失業手当は収入に含みません
- (2)収入減少が見込まれる(1)の所得**以外**の令和2年中の所得の合計額が**400万円以下**であること
注意：世帯の主たる生計維持者の収入減少が見込まれる令和2年中の所得額が0円以下の場合は、減免該当となりません
- (3)令和2年中の所得の合計額が1,000万円以下であること

- ◆その他 ご自身が減免の対象となるか、減免額算出方法・減免割合や申請に必要な書類など、減免に関する詳細については、下記問合せ先にご連絡ください。
また町公式ウェブサイトに申請書様式などを掲載しています。

- ◆問合せ先 役場税務課税務係 ☎54-3131内線181~183

HP https://www.town.onagawa.miyagi.jp/kansensyou_taisaku.html



町有地分譲情報

◆問合せ先 役場企画課定住・土地利用係 ☎54-3131内線233・234

女川町では、新しく整備した宅地を分譲しています。次のページに募集を行っている分譲宅地の一覧表を掲載していますので、ご覧ください。

申込みできる条件などがありますので、購入のご検討をされている方は、問合せ先までお気軽にご相談ください。

■ 申込みできる方

個人、法人問わず以下に該当しない方

- ①不動産の売買契約などが法により制限を受けている方。
- ②納付すべき町税などを滞納している方。
- ③暴力団員による不当な行為の防止等に関する法律第2条第6号に該当する方。

■ 宅地購入の流れ

①窓口に申込み(原則：毎月1～15日の平日)します。

- ・購入後5年間転売や貸付はできません。
- ・同じ月で重複申込みがあった場合は抽選となります。

②宅地決定通知書を受け取り、購入説明を受けます。

- ・企画課窓口で行います。↓

③申請書を窓口に提出していただきます。



④土地の確認・立会いを行います。



⑤土地売買契約書を取り交わします。



⑥土地の売買代金をお支払いいただきます。



⑦土地の引渡しを行います。



⑧土地の使用が可能となります。

■ 住宅関連支援制度

町内に建物を建築または購入した方へ、下記の各種支援制度による住宅建築や宅地整備の負担軽減の支援制度があります。

■ 女川町定住促進事業補助金

町内に新築、中古住宅の取得、または既存住宅の建て替えを行い、以後10年以上本町にお住まいになる方に対して、最大300万円(土地を購入して住宅を新築した場合)を補助します。

■ 女川町造成宅地擁壁整備工事補助金

町が防災集団移転促進事業などにより整備した造成宅地に再建等をする際に、宅地内の高低差対策や土砂の流出を防ぐために擁壁整備工事を行った場合、工事経費の2分の1相当額(上限額100万円)を補助します。

■ 女川町緑のまちづくり助成金

緑化整備による景観に優れたまちづくりを推進するため、庭先へのシンボルツリーの植樹や芝の植え付けなど、対象となる緑化整備工事を実施した場合、最大20万円を補助します。

商業・工業用地					
地区名	地番	宅地番号	面積(㎡)	分譲価格	備考
ずい道商業	大原23-2	SG28-2	1,509.33	24,149,280	居住用及び 児童福祉施設などの建 築は不可
	大原23-1	SG28-3	2,460.76	46,508,364	
女川商業	女川二丁目12-3	SG16-5	233.85	5,168,085	
	鷺神浜字堀切山107-12	SG19-7	554.74	15,088,928	
鷺神浜商業	鷺神浜字堀切山108-1	SG26-10	1,201.90	34,494,530	
小乗浜工業	小乗二丁目14-1	KH12-1	1,287.82	14,423,584	
	小乗二丁目10-2	KH15-1	1,688.88	18,408,792	
	小乗二丁目6-2	KH16-4	346.76	3,814,360	
伊勢工業	伊勢2-1	IH2-3	2,435.18	33,849,002	
角浜工業	鷺神二丁目7-4	KD24-4	1,596.14	22,984,416	
	鷺神二丁目1	KD26-1	1,322.60	21,558,380	
宮ヶ崎工業	宮ヶ崎字宮ヶ崎202	IM2-1	1,591.89	26,743,752	
	宮ヶ崎字宮ヶ崎203	IM3-1	404.60	5,988,080	
	石浜字高森205-2	IM7-2	138.81	1,297,873	
	石浜字高森208-3	IM10-3	156.17	1,352,432	
	石浜字高森211-5	IM11-6	451.50	7,178,850	

■申込みにあたっての注意

- 申込みは複数区画可能です。
- 事業用に限り、貸付も可能です。
※貸付価格 建物を建てる場合：分譲価格×4%
建物を建てない場合：
分譲価格×5.4%
- 分譲については、契約締結の日から5年間、女川町による買戻しの特約がつきます。
- 本表は11月現在の情報を掲載しているため、すでに申込みされている場合がありますのでご了承ください。

公式ウェブサイトでも、土地の写真や所在地などの詳細を確認することができます。併せてご覧ください！



●町の分譲宅地以外にも…

空き家・空き地の情報をご覧いただけます！

町では、町内にお持ちの空き家・空き地の有効活用を通し、定住促進による地域の活性化を図ることを目的として、「女川町空き家等活用情報提供事業」を行っています。

この事業では、一戸建ての空き家や宅地として利用できる土地をお持ちの方が、「女川町空き家等情報台帳」に土地・建物を登録することで、女川町公式ウェブサイトなどで利用希望者へ情報提供ができるようになります。

登録されている空き家や空き地の詳細情報は、公式ウェブサイトをぜひご確認ください。登録も随時受付中です！

利用申込みや登録申請についても、公式ウェブサイトをご覧ください。下記担当までご連絡ください。



● **申請・登録窓口** 企画課 定住・土地利用係

● **問合せ先** ☎54-3131内線233・234
(平日の午前8時30分～午後5時15分)

公式ウェブサイト(空き家・
空き地情報)はこちら！

■ 分譲中の町有宅地一覧 (11月募集時の情報となっています)

住宅用地					
地区名	地番	宅地番号	面積(㎡)	分譲価格	建物の条件
旭が丘	旭が丘二丁目38-9	AS2-1	281.82	6,650,952	居住用建物、 店舗、事務 所など可
	旭が丘二丁目38-11	AS3-2	388.58	8,393,328	
	旭が丘二丁目38-20	AS4-3	283.18	6,003,416	
竹浦	竹浦字月浜6-4	竹浦北1-1	330.00	1,745,700	
	竹浦字月浜75-18	竹浦南1-8	330.00	1,782,000	
尾浦	尾浦字尾浦50-15	尾浦西3-2	330.00	1,716,000	
御前浜	御前浜字大原道8-5	御前浜1-3	330.00	1,666,500	
	御前浜字大原道8-7	御前浜1-5	329.88	1,682,388	
	御前浜字大原道8-6	御前浜1-6	329.88	1,682,388	

住宅・事業用地					
地区名	地番	宅地番号	面積(㎡)	分譲価格	備考
荒立西	鷺神浜字荒立95-4	AN3-4	200.81	4,277,253	居住用建物、 店舗、事務 所など可 (用途地域に より異なる)
	鷺神浜字荒立100-1	AN6-1	292.02	5,227,158	
内山	内山2-3	UC2-3	221.95	4,527,780	
	内山3-4	UC3-4	218.48	4,544,384	
旭が丘	旭が丘二丁目11-11	AS11-11	247.25	5,365,325	
	旭が丘二丁目11-12	AS11-12	246.48	5,348,616	
	旭が丘二丁目11-13	AS11-13	247.17	5,363,589	
	旭が丘二丁目11-14	AS11-14	239.55	5,198,235	
	旭が丘二丁目11-15	AS11-15	238.75	5,180,875	
	旭が丘二丁目11-16	AS11-16	246.04	5,339,068	
	旭が丘二丁目11-17	AS11-17	245.17	5,320,189	
	旭が丘二丁目11-18	AS11-18	245.90	5,336,030	
荒立・大道	鷺神浜字荒立202-13	A03-1	407.45	7,415,590	
	鷺神浜字荒立202-12	A03-2	407.45	7,497,080	
	鷺神浜字荒立202-11	A03-3	207.45	2,862,810	
	鷺神浜字荒立202-8 ほか	A03-4	377.69	5,174,353	
	鷺神浜字堀切56-7	A08-13	195.40	4,924,080	
	鷺神浜字堀切山110-2	A013-2	225.23	5,563,181	
	大道6-7	A019-1	174.33	3,120,507	
桜ヶ丘	鷺神浜字堀切山109-13 ほか	SG31-2	686.43	17,298,036	
	桜ヶ丘53-2	SA6-6	137.35	2,664,590	
西区	桜ヶ丘55-9	SA7-3	180.95	2,497,110	
	鷺神一丁目15-3	NI13-4	361.62	8,100,288	
小乗浜	鷺神一丁目16-4	NI16-8	102.40	1,443,840	
	小乗一丁目3-2	KH3-3	333.51	4,735,842	
	小乗一丁目3-3	KH3-4	437.65	6,083,335	
	小乗一丁目4-1	KH4-1	330.13	5,017,976	
	小乗浜字小乗204-5	KH8-1	250.21	3,427,877	
	小乗浜字小乗204-4	KH8-2	207.69	2,845,353	
	小乗浜字小乗204-3	KH8-5	166.47	1,814,523	
清水・日蔭	清水一丁目19-3	SH4-6	321.94	4,668,130	
	清水一丁目17-6	SH6-1	255.32	4,314,908	
	清水一丁目16-2	SH7-3	332.65	5,887,905	
	清水一丁目14-5	SH10-2	302.65	5,477,965	
	清水一丁目1-5	SH21-1	264.94	5,325,294	
	清水一丁目1-4	SH21-2	265.92	5,344,992	
	清水一丁目1-3	SH21-3	263.87	5,303,787	
石浜	石浜一丁目7-3	IS7-3	212.04	3,201,804	
	石浜一丁目7-4	IS7-5	210.64	3,180,664	
	石浜一丁目7-5	IS7-8	208.82	3,174,064	
	石浜一丁目7-7	IS7-10	217.03	3,298,856	
	石浜一丁目7-8	IS7-12	217.03	3,342,262	
	石浜一丁目6-6	IS8-6	210.28	3,280,368	
宮ヶ崎	宮ヶ崎字宮ヶ崎107-3	MI11-3	393.46	7,475,740	
	宮ヶ崎字宮ヶ崎119-1	MI14-1	329.74	6,067,216	
	宮ヶ崎字宮ヶ崎104-2	MI16-2	297.50	5,474,000	
	宮ヶ崎字宮ヶ崎104-4	MI16-4	294.10	5,411,440	

今月のお知らせ

おらほの女川食堂

小・中学生は**参加費無料**(申込不要)

- ◆日 時 12月11日(土)
午後2時30分～4時
- ◆場 所 きらら女川(シーパルピア女川内)
- ◆内 容 お菓子作りをしよう!
- ◆問合せ先 「おらほの女川食堂」事務局
(NPO法人きらら女川)
☎98-8062

※新型コロナウイルス感染症対策のためマスクの着用をお願いします。また感染状況により中止する場合があります。

宮城県の最低賃金が 改正されました

県内の事業場で働くすべての労働者(臨時、パート、アルバイトなど含む)に適用される宮城県最低賃金が、下記のとおり改正されました。また、下記①から③までの業種に該当する事業場で働く労働者には、特定最低賃金が適用されます。

地域別最低賃金	時間額
宮城県最低賃金	853円
効力発生日：令和3年10月1日	

特定最低賃金(効力発生日)	時間額
①鉄鋼業(令和3年12月15日)	953円
②電子部品・デバイス・電子回路、電気機械器具、情報通信機械器具製造業(令和3年12月15日)	890円
③自動車小売業(令和3年12月15日)	918円

なお、次に掲げる賃金は、最低賃金の計算に含まれません。

○精皆勤手当○通勤手当○家族手当○賞与等
○時間外・休日・深夜手当

- ◆問合せ先 宮城県労働局賃金室
☎022-299-8841

年末年始の 女川町施設等休館のお知らせ

- 役場、つながる図書館、生涯学習センター、総合体育館、勤労青少年センター
12月29日(水)～1月3日(月)閉庁・休館
※戸籍に関する届け出は、24時間、休日も受け付けます。

町民バス

12月・1月の**運休日**

町民バスは、月～金曜日までのほか、第2・第4土曜日とその翌日の日曜日も運行しています。また、祝日も運行しますが、運休日と重なった場合には運休となります。運休日(運行しない日)は下記のとおりですので、ご利用の際はお間違えのないようご注意ください。

◆運休日(運行しない日)

12月4日(土)、5日(日)、18日(土)、19日(日)、31日(金)～1月3日(月)、15日(土)、16日(日)、29日(土)、30日(日)

- ◆運賃 無料 ※試験運行中のため

“守りたい故郷があります” 自衛官等採用情報

募集

※詳しくはお問い合わせください。

●自衛官候補生

- ◆応募資格 18歳以上33歳未満の方
- ◆受付期間 年間を通じて受け付けています

●陸上自衛隊高等工科学校生徒(推薦・一般)

- ◆応募資格
 - 推薦…男子で中卒(見込含)17歳未満の成績優秀かつ生徒会活動等に顕著な実績を修め、学校長が推薦できる方
 - 一般…男子で中卒(見込含)17歳未満の方

◆受付期間

- 推薦…12月3日(金)まで
- 一般…令和4年1月14日(金)まで

◆試験日

- 推薦…令和4年1月8日(土)～11日(火)
- 一般…令和4年1月22日(土)、23日(日)
※いずれも1日を指定されます。

●貸費学生

- ◆応募資格 大学の理学部・工学部などの3・4年次等

※詳細は石巻地域事務所にお問い合わせください。

- ◆受付期間 令和4年1月14日(金)まで

- ◆試験日 令和4年1月29日(土)

- ◆問合せ先 自衛隊宮城地方協力本部
石巻地域事務所
(東松島市赤井字鷲塚1-6)
☎& F A X 83-6789

公立小・中学校の 講師の登録をしませんか

令和4年度に公立小・中学校へ勤務する講師等を募集し、下記日程で講師等登録会を開催します。

◆日時・対象

日 時	対 象
12月23日(木) 午後1時30分 ～2時30分	代替養護教諭・栄養職員・事務職員 希望者
12月24日(金) 午前9時～10時	小学校講師希望者
12月24日(金) 午後1時30分 ～2時30分	中学校講師希望者

◆場 所 石巻合同庁舎 1階大会議室

◆そ の 他 詳細は、東部教育事務所のホームページをご確認ください。

◆問合せ先

宮城県東部教育事務所教育学事班
☎95-7096

HP <http://www.pref.miyagi.jp/soshiki/et-kyoz/>



サン・ファン館 12月のイベント情報

●サン・ファン・バウティスタパーク 冬のイルミネーション

サン・ファンパークが色とりどりのイルミネーションに彩られ、冬の憩いの場となります。

◆日 時 令和4年1月31日(月)までの
午後4時30分～8時30分

●特別展

「**牡鹿半島・海と浜のトリビア10**」^{TEN}

牡鹿半島の歴史や民俗、特に海に関するトピックを10の「トリビア」に分け、現地で収集された貴重な資料とともに紹介します。

◆開催期間 12月20日(月)まで

※好評につき期間を延長しました。

◆場 所 サン・ファン館企画展示室

●「第2回サン・ファン号を未来へつなぐ コンクール」作品展

コンクールの全応募作品を展示します。テーマに沿って描かれた力作が並びます。

◆開催期間 令和4年1月16日(日)まで

◆場 所 サン・ファン館

※各イベントの最新実施状況は随時サン・ファン館ホームページにてお知らせします。

◆問合せ先 サン・ファン館企画広報課

☎24-2210

HP <https://www.santjuan.or.jp>

被災者の安定的な 雇用創出を支援します

東日本大震災で被災した方を雇用する県内沿岸部の中小企業者を対象として、「宮城県事業復興型雇用創出助成金」を支給し、雇入れの支援を行っています。

◆助成金額 労働者1人当たり3年間で最大120万円(1事業所当たり総額2千万円が上限)

◆受付期間 12月10日(金)
～令和4年1月18日(火)

◆そ の 他 申請には一定の要件がありますので、詳しくは宮城県雇用対策課のホームページをご覧ください。下記までお問い合わせください。

◆問合せ先 宮城県雇用対策課
☎022-797-4661

HP <https://www.pref.miyagi.jp/soshiki/koyou/jyosei-top.html>



女川町企業立地優遇制度 があります

町内に事業所を立地または増設する事業者に対し、条件を満たした場合、奨励金を交付しています。

奨励金の交付にあたり、対象事業者としての指定を受ける必要があります。申請方法や奨励金の内容などの詳細については、下記までお問い合わせください。

◆指定申請について

事業所で事業を開始する日の30日前までに行ってください。

◆問合せ先 役場企画課定住・土地利用係

☎54-3131 内線233、234

今月のお知らせ

「しわ寄せ防止」 短納期発注や 急な仕様変更などはやめましょう

事業主の皆さまへ

大企業・親事業者による長時間労働の削減等の取組が、下請等中小事業者に対する適正なコスト負担を伴わない短納期発注、急な仕様変更などの「しわ寄せ」を生じさせている場合があります。

大企業・親事業者と下請等中小企業者は共生共栄という認識の下、適正なコスト負担を伴わない短納期発注や急な仕様変更などはやめましょう。

詳しくは、「しわ寄せ」防止特設サイトをご覧ください。また、宮城労働局雇用環境・均等室にお問い合わせください。

◆しわ寄せ防止特設サイト

HP <https://work-holiday.mhlw.go.jp/shiwayoseboushi/>

◆問合せ先

宮城県労働局雇用環境・均等室
☎022-299-8844



宮城労働保険の加入手続きは お済みですか？

労働者(アルバイトを含む)を1人でも雇用している事業主は、労働保険(労災保険・雇用保険)に加入する義務があります。

※農林水産の一部の事業は除きます

労働保険への加入が未手続きの場合は、すみやかに宮城労働局労働保険徴収課までご相談ください。なお、最寄りの労働基準監督署、または公共職業安定所(ハローワーク)でも相談できます。

◆問合せ先

厚生労働省労働基準監督局保険徴収課
☎03-5253-1111内線5156
宮城労働局労働保険徴収課
☎022-299-8842



夜間に冷え込む際は 水抜き操作を適切にしましょう

これからの時期、寒さが厳しくなると、水道管の凍結が予想されます。夜間の気温が0℃以下になる場合や、長い間家を空ける場合は水抜きをしましょう。

【水抜き手順】 ①蛇口を開ける ②水抜き栓を「水抜」の方向に止まるまでしっかりと回す
③水が止まったら蛇口を閉める

水道管が凍結・破損した場合は、女川町指定給水装置工事事業者へ連絡してください。
(修繕は有料です)

女川町指定給水装置 工事事業者

- (有)神田建設 ☎53-2859
- (株)佐藤工業所女川 ☎54-3830
- (有)堂賀設備工業 ☎53-3617
- ナガノ工業(株) ☎53-2078
- (有)山裕設備工業 ☎54-3385

特別敬老祝金を贈呈！

11月14日に100歳の誕生日を迎えられた石森さくこさんに特別敬老祝金が贈られました。

さくこさんは大正10年に給分浜で生まれ、結婚を機に女川町に引越し、1男3女を育てながら一生懸命に家業に取り組んできました。

贈呈式には、家族が準備した赤いちゃんちゃんこを着て出席し、コロナ禍でなかなか会えない状態だった娘さんに囲まれ笑顔を見せてくれました。

これからも元気で長生きしてください！



無料人権相談

- ◆日 時…12月6日(月)
午前10時～午後3時
- ◆会 場…女川町役場1階会議室
- ◆内 容…人権侵害
(いじめ、虐待、DVなど)
- ◆相談員…女川町人権擁護委員
- ◆問合せ先…役場町民生活課生活支援係
☎54-3131内線165

一日行政相談

- ◆日 時…12月6日(月)
午前10時～午後3時
- ◆会 場…女川町役場1階会議室
- ◆内 容…国や公共団体などの仕事や
行政に関すること
- ◆相談員…阿部 求 行政相談委員
- ◆問合せ先…役場総務課秘書広報係
☎54-3131内線213

●女川町生活福祉巡回相談

健康、負債、仕事、人間関係、引きこもりなど、あなたが抱える心配ごとや不安なことを専門の支援員と一緒に考え、解決・改善へのお手伝いをします。相談者の要望・状況により出張相談や支援なども行います。

※新型コロナウイルス感染拡大防止のため、巡回相談を中止する場合があります。

- ◀巡回相談スケジュール▶ ▶時間は午後1時～3時
- 女川町まちなか交流館 12月1日、15日(水)
 - 女川町勤労青少年センター 12月8日、22日(水)
 - 電話相談 月～金曜日 午前9時～午後4時

◆問合せ先

宮城県北部自立相談支援センター 東部・気仙沼事務所 ☎25-7607

精神保健福祉相談のお知らせ

毎日をいきいきと過ごすには、身体はもちろん心の健康も大切です。やる気が出ない、眠れないなど心の健康が心配な方やご家族もお気軽にご相談ください。相談内容について秘密は守られます。事前予約制となっていますので、ご相談のある方は下記までご連絡ください。

◆石巻保健所主催

相談会名	日時	相談担当	会場
その他の精神保健福祉相談	12月14日(火) 午後2時～5時	虎岩 武志 (精神科医・こだまホスピタル)	東松島市保健相談センター
	12月22日(水) 午後2時～5時	門間 好道 (精神科医・こだまホスピタル)	石巻合同庁舎2階 診察室等
アルコール関連問題等相談	12月17日(金) 午前10時 ～午後3時	斎藤 光央 (精神保健福祉士・東北会病院)	石巻合同庁舎2階 一般診察室 (石巻市あゆみ野5-7)

◆問合せ・申込み先 石巻保健所(東部保健福祉事務所)母子・障害班☎95-1431

◆女川町保健センター主催

※希望の場合は、12月14日(火)までご予約ください。

相談会名	日時	相談担当	会場
みやぎ心のケアセンターによる相談会	12月21日(火) 午後1時～3時	原田 伸彦 (精神科医・国見台病院)	役場1階会議室

◆問合せ・申込み先 役場健康福祉課健康対策係 ☎54-3131内線104

体罰によらない子育てを広げよう！

児童福祉法が改正され、令和2年4月より保護者が「しつけ」と称して体罰を加えることが禁止されました。しつけとは、社会を生きていくために必要なことを教えることであり、体罰や暴言で子どもに恐怖心のおおりに、従わせることではありません。虐待を受けたと思われる子どもを見つけたときや、ご自身が出産や子育てに悩んだときには、町や児童相談所へご相談ください。

虐待かもと思ったら…**児童相談所虐待対応ダイヤル「189(いちはやく)」(通話無料)**へ判断つかないときこそ相談を！虐待であるという確証や証拠は必要ありません。また、通告者が責任を問われることはありません。通告者の秘密は守られます。

◆**問合せ先** 役場健康福祉課子育て支援係 ☎54-3131内線141
東部児童相談所 ☎95-1121

児童虐待の定義は・・・

身体的虐待

殴る、ける、投げ落とす、激しく揺さぶる、やけどを負わせる、おぼれさせる など

性的虐待

子どもへの性的行為、性的行為を見せる、ポルノグラフィの被写体にする など

ネグレクト

家に閉じ込める、食事を与えない、ひどく不潔にする、自動車の中に放置する、重い病気になっても病院に連れていかない など

心理的虐待

言葉によるおどし、無視、兄弟間での差別的扱い、子どもの目の前で家族に対して暴力(ドメスティックバイオレンス：DV)をふるう など

障害者控除対象者認定書を交付します

確定申告時または年末調整時に使用する障害者控除対象者認定書の交付申請を受け付けます。
※障害者手帳を持っている方は、確定申告時にその手帳を提示すれば控除を受けられます。

- ◆**対象者** 65歳以上で要介護認定(要介護1～要介護5)を受けている方
※認定基準日は令和3年12月31日(令和3年中に亡くなった方は亡くなった日を基準)
- ◆**控除内容** 障害者(要介護1～2) 控除額：住民税26万円 所得税27万円
特別障害者(要介護3～5) 控除額：住民税30万円 所得税40万円
- ◆**使用方法** 確定申告時(または年末調整時)
※本人または扶養している親族の確定申告(または年末調整)が必要ない場合は、本申請の必要はありません。
- ◆**申請先** 女川町役場庁舎1階役場健康福祉課長寿介護係(◎番窓口)
- ◆**申請期間** 12月1日(水)～令和4年1月31日(月)
- ◆**問合せ先** 役場健康福祉課長寿介護係 ☎54-3131内線143・144

住民登録

●マイナンバーカード交付の受付時間延長が終わります

令和2年12月からマイナンバーカード交付の受付時間を延長していますが、マイナポイント事業の終了にともない、受付窓口の延長を令和3年12月22日(水)で終了します。

カードを申請したまま、まだ受け取られていない方は早めにご来庁ください。

- ◆延長日時 12月22日までの毎週水曜日 午後7時まで(祝日および年末年始を除く)
- ◆行っている事務
 - ①マイナンバーカードの交付
 - ②マイナンバーカードの申請(予約制)
 - ③マイナポイントの申込み(予約制) ※令和3年4月末までに申請した方が対象
- ◆持参するもの
 - ①マイナンバーカードの交付…受け取りの際に必要な書類などは、役場から送付している通知(ハガキ)をご確認ください。
 - ②マイナンバーカードの申請…運転免許証などの身分証明書、通知カード
 - ③マイナポイントの申込み…マイナンバーカード(交付時に設定した暗証番号)を入力する必要があります)
- ◆その他 マイナンバーカードの申請、マイナポイントの申込みは予約制です。事前に下記まで予約のお電話をお願いします。住民票などの証明書の交付は行いません。
- ◆予約先 役場企画課マイナポイント担当 ☎54-3131内線244(当日は午後4時まで)
- ◆問合せ先 役場町民生活課住民登録係 ☎54-3131内線153(カードの交付について)
マイナンバーカードの申請・マイナポイントの申込みについては予約先へお電話ください。

●住民票の写しを取得するには

住民票の写しとは、住民票の原本に記載されている内容を写し、証明したものです。これは、主に居住している証明などに使われます。

住民票の写しの種類には、世帯全員の住民票の写しである「住民票謄本」と個人の住民票の写しである「住民票抄本」があります。また、住民票の写しには「氏名」「生年月日」「性別」「住所」の4情報は必ず記載されますが、「世帯主」「続柄」「本籍」「筆頭者」の欄を記載して証明することもできます。どの種類の住民票が必要になるかは、提出先によって異なりますので、事前に確認のうえ、申請してください。

申請に必要なもの

- ①本人確認書類(窓口においでになる方の分)
 - 運転免許証、マイナンバーカード、住民基本台帳カード、パスポートなど
 - ※上記のものをお持ちでない方は、健康保険証、年金手帳や診察券など2種類以上
 - ②代理人選任届(委任状) ※本人または同一世帯の方以外が申請する場合に必要です。委任者、代理人、委任事項、使用目的をはっきりと記載し、委任者の署名・押印により作成してください。
 - ③手数料 1通につき300円 ただし、住民票謄本は5人を超え一人増すごとに60円加算
- ◆問合せ先 役場町民生活課住民登録係 ☎54-3131内線153

広告

《成人式撮影ご予約承ります》

成人式当日は大変混雑しますので気に入った写真を残したい方は、ぜひ他の日に余裕をもって撮影することをお勧めします。

- 七五三衣装撮影時無料
- ヘアメイクも承りますので、ご相談ください。

あなたの心が 語りかける様な 自然なポーズで撮影いたします。

有限会社 **丸道写真館**

Total
Photo Factory lala
トータルフォトファクトリー・ララ

石巻市東中里2-9-22
TEL 0225-93-2190

国民年金

●年金生活者支援給付金制度について

年金生活者支援給付金は、公的年金などの収入やその他の所得額が一定基準以下の、年金受給者の生活を支援するために、年金に上乗せして支給されるものです。

受け取りには請求書の提出が必要です。(すでに受給している方は新たな手続きは不要です)ご案内や事務手続きは、日本年金機構(年金事務所)が行います。

- 対象となる方**
- 老齢基礎年金を受給している方(以下の要件を全て満たしている必要があります)
 - ・65歳以上である
 - ・世帯員全員の市町村民税が非課税となっている
 - ・年金収入額とその他所得額の合計が約88万円以下である
 - 障害基礎年金・遺族基礎年金を受給している方
 - ・前年の所得額が約472万円以下である

■請求手続き

①新たに年金生活者支援給付金を受け取られる方

受け取りの対象になる方には、日本年金機構から9月以降に、請求可能な旨のお知らせを順次送付しています。同封のハガキに必要事項を記入し提出してください。令和4年1月4日までに請求手続きが完了すると、令和3年10月分からさかのぼって受け取ることができます。令和4年1月4日以降に提出された場合は、日本年金機構で請求書を受け付けた月の翌月分からのお支払いとなりますので、ご注意ください。

②年金を受給しはじめる方

年金の請求手続きとあわせて年金事務所または役場で請求手続きをしてください。

③前年度年金生活者支援給付金を受給されている方

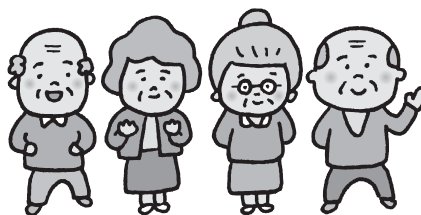
受給者本人および世帯員の前年所得情報に基づき、引き続き支給要件に該当しているか確認し、継続して支給することになっていますので、手続きは不要です。

■給付額

5,030円(月額)を基準に、保険料納付済期間などに応じて算出されます。

制度など詳しく知りたい場合は、年金ダイヤルまたは年金事務所へお問い合わせください。

年金ダイヤル ☎0570-05-4092
石巻年金事務所 ☎22-5115



国民健康

●海外療養費制度について

国保に加入している方が、海外渡航中にやむを得ず国外の医療機関で治療を受けた場合、保険給付の対象となることがあります。対象となるのは、海外で受けた治療が日本国内で保険適用とされている治療に限りますので、該当すると思われる場合は役場町民生活課へご連絡ください。

※ただし、治療を目的として海外へ行き、治療を受けた場合は対象となりませんので、ご注意ください

申請に必要なもの

保険証、印鑑、診療内容明細書、領収書、領収明細書、パスポート、世帯主の通帳

※必要書類が外国語の場合、日本語訳文を添付していただくことがあります

◆問合せ先 役場町民生活課国保年金係 ☎54-3131内線152・153

環境衛生

●令和3年度クリーン作戦へのご参加ありがとうございました！

10月3日午前6時から8時まで実施された秋のクリーン作戦では、町民の皆さま約2,200人のご参加で、刈草や不燃ごみ約15.7tを回収し、春・秋あわせて約32.2tの廃棄物を回収することができました。ありがとうございました。

来年度の春・秋のクリーン作戦もご参加をお願いします！



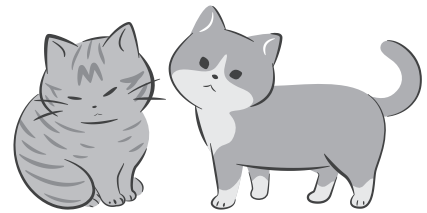
●人とネコの共生 ～野良ネコの被害にあわれている方へ～

住民の方々から、猫による物品の破損やごみ集積所のごみを散らかす、家屋に浸入される、フンなどで庭や敷地内を荒らされるなどの苦情や相談が多く寄せられています。

猫を迷惑だと思ふ原因は様々だと思ひます。「猫を追い出せばいい」という方もいるかもしれませんが、しかし、猫の増える原因を解決せずに、猫を排除するだけでは また同じ問題が起こってしまいます。また猫による被害があっても、捕獲することは難しい状態です。

これは本当に野良猫か飼い猫であるか、判断できないことや、猫自体が愛護動物とされており、近年の動物愛護意識や猫に対する感情の違いなどもあり、引き渡しを目的とした保護を積極的に行うことは困難な状態にあるからです。

このことから猫による被害を少なくするために、猫が入ってこないような対策をとるのが効果的です。



- 市販されているネコ用忌避剤を置く。
- 米のとぎ汁等を通り道に毎日まく。
- ネコの通り道に水を多くまく。

※ネコは水を嫌い、濡れることを嫌がります。

《注意!!》

家屋に被害があるからといっても、動物を傷つける行為は法律により罰せられます。
<愛護動物(ネコなど)をみだりに傷つけた者は5年以下の懲役または500万円以下の罰金に処する。(動物の愛護及び管理に関する法律第44条抜粋)>

防犯・生活

●防犯カメラを設置しました！

女川町では、主に女川小・中学校の児童・生徒が犯罪や交通事故等に巻き込まれないようにするため、通学路を中心に防犯カメラを設置しています。

これまで町内4箇所に防犯カメラを設置し、管理・運用していましたが、11月から町内3か所に新規設置した防犯カメラが運用開始となり、現在女川町として管理・運用している防犯カメラは合計7台になりました。

なお、当該防犯カメラについては、個人のプライバシー保護に配慮し、管理・運用しています。

- ◆カメラの設置箇所
- | | |
|---------------------------|----------------|
| 1：女川駅前交差点 | 2：七十七銀行前交差点 |
| 3：スーパーおんまえや前交差点 | 4：大道つきやま公園前交差点 |
| 5：女川小・中学校付近交差点 new!! | |
| 6：ファミリーマート女川中央店前交差点 new!! | |
| 7：桜ヶ丘東住宅付近交差点 new!! | |

◆問合せ先 役場町民生活課生活支援係 ☎54-3131内線162～165

●12月10日は人権デー
特設人権相談所を開設します

法務省と全国人権擁護委員連合会は、世界人権宣言が採択された翌年の昭和24年から、毎年12月10日の人権デーを最終日とする1週間を人権週間と定め、人権尊重思想の普及高揚のための啓発活動を全国的に展開しています。

人権週間中の行事は以下のとおりです。特設人権相談所は、人権擁護委員がご相談をお受けします。相談は無料で、秘密は固く守ります。人権に関する問題でお困りの方は、どうぞご利用ください。

- ◆開設日時 12月6日(月)午前10時～午後3時
- ◆場所 女川町役場1階会議室
- ◆相談事例 差別を受けた、暴行・虐待を受けた、セクハラ・パワハラを受けた、いじめ・体罰を受けた、名誉毀損・プライバシー侵害(インターネットを含む)を受けたなど

◆問合せ先 仙台法務局石巻支局 ☎22-6188

●令和3年度
人権啓発ポスター展示

女川町立女川小学校6年生の皆さんが、友達や自分自身を大切に思うこと、いじめや誹謗中傷をしないこと、性別問わず皆で仲良く生活することを表現した人権ポスターを描きましたので、ぜひご覧ください。

◆展示日時 11月24日(水)
～12月15日(水)

◆場所 女川町役場1階
●エントランスホール
●情報ライブラリ
※情報ライブラリは4、5日のみ

◆問合せ先 役場町民生活課
生活支援係 ☎54-3131

運転免許取得者認定教育制度 高齢運転者教育課程受講料を助成します

女川町交通安全都市推進協議会では、高齢者の交通安全対策の一環として、宮城県公安委員会から指定を受けた指定自動車教習所が行う運転免許取得者認定教育制度「高齢運転者教育課程」を受講された方に、受講料の助成を行います。

- ◆対象者 町内に住所を有する65歳以上で、宮城県公安委員会交付の運転免許証を所持する方のうち高齢運転者教育課程を受講した方
- ◆助成金額 2,000円(1人につき1回を限度)
- ◆申請方法 受講後1ヶ月以内に、①印鑑(認印可)、②運転免許証、③高齢者講習終了証明書または受講料支払いの領収書をご持参のうえ、女川町交通安全都市推進協議会事務局(町民課生活支援係)にて申請してください。
- ◆申請・問合せ先 役場町民生活課生活支援係 ☎54-3131内線162～165





保健だより

令和4年度(来年度)の 各種検診申込みの受付を開始します

町では毎年、各種検診を実施しています。12月初旬に来年度の各種検診一括申込書を19歳以上の方に送付しますので、同封の通知などをご確認のうえ、ぜひお申し込みください。

【令和4年度の検診概要】

実施予定時期	検診名	対象者	検診内容	(参考) R3年個人負担金	個人で受けたら いくら かかるの？
4月中旬	胃がん検診	40歳以上の男女	問診 バリウムによるレントゲン検査	40～64歳…1,000円 65歳以上…無料	約10,000円
5月中旬から下旬	乳がん検診	30～40歳の女性 41歳以上の女性で 令和3年度未受診の方	30～39歳… 超音波検査 40～64歳… マンモグラフィ撮影2方向 65歳以上… マンモグラフィ撮影1方向	30～39歳…500円 40～64歳…1,000円 65歳以上…無料	超音波検査： 約4,000円 マンモ2方向： 約8,000円 マンモ1方向： 約5,000円
	子宮がん検診	20歳以上の女性	問診・超音波検査・視診 頸部細胞診検査 ※体部細胞診検査は医師に必要と判断された方(個人負担金別途)	20～64歳…2,000円 65歳以上…無料	約4,000円
6月中旬	特定健康診査	40歳～75歳未満の国保加入者	問診・計測・診察 採血・採尿 心電図 他	40～64歳…1,000円 65歳以上…無料	約10,000円
	1939健診 (生活習慣病予防健診)	19歳～39歳の男女		500円	
	後期高齢者健康診査	後期高齢者 医療制度加入者	問診・計測・診察 採血・採尿	無料	約6,000円
	肺がん検診	40歳～64歳の男女	レントゲン撮影 ※喀痰検査は50歳以上で問診で必要と判断された方(個人負担金別途)	500円	約10,000円
	結核・肺がん検診	65歳以上の男女		無料	
	前立腺がん検診	50歳以上の男性	採血	50～64歳…500円 65歳以上…無料	約2,000円
肝炎ウイルス検診	40歳の男女と過去の未受診者	採血	40～64歳…500円 65歳以上…無料	約3,000円	
9月中旬	大腸がん検診	40歳以上の男女	便潜血反応検査(採便)	40～64歳…100円 65歳以上…無料	約2,000円

※乳がん検診と子宮がん検診は別日程です

○会場や受付時間などの詳しい内容については、各種検診の実施前に改めてお知らせします。
○内容が変更になる場合もありますので、あらかじめご了承ください。

◆**申込み期限** 12月13日(月) 役場健康福祉課健康対策係まで直接か郵送で提出

《町の検診を受けると、こんなにお得》

- 50歳男性(国保加入者)がすべて個人で受けた場合…約37,000円
⇒町の検診で受けると3,600円の負担だけ
- 45歳女性(国保加入者)がすべて個人で受けた場合…約47,000円
⇒町の検診で受けると6,100円の負担だけ

◆**検診についての問合せ先** 役場健康福祉課健康対策係 ☎54-3131内線131～133

「みやぎ介護人材を育む取組宣言認証制度」のご案内

『みやぎ介護人材を育む取組宣言認証制度』は、介護職員に長く働いてもらうために、「人材を育てる・職員の処遇条件を定める、職員の意向を聞く」などの仕組みがある介護事業所が宣言し、『宮城県介護人材確保協議会』が認証する制度です。

また、2019年度からはみやぎ介護人材を育む取組宣言認証制度の第2段階が始まり、介護事業所の人材育成や働きやすさの取組をより一層見える化できるようになりました。

介護事業所はぜひこの機会にご申請ください。介護に関わっている皆さまはどのような事業所が認証制度の登録になり、職場環境の「見える化」をしているか、宣言事業所・認証事業所を検索してみてください。

『みやぎ介護人材を育む取組宣言認証制度』のホームページに公表されています。

HP <https://www.miyagi-kaigojinzai.jp/>

《認証制度マーク見本》

【宣言事業所マーク】



【第1段階認証事業所マーク】



【第2段階認証事業所マーク】



- ◆問合せ先 ○みやぎ介護人材を育む 取組宣言認証制度事務局 ☎022-343-8565
Mail sn.m33033ys@todock.coop
○宮城県保健福祉部長寿社会政策課 運営指導班 ☎022-211-2556

地域福祉センター内施設貸付事業者を公募します

女川町地域福祉センターは、町民の福祉の増進に資することを目的として平成11年に開所し、地域の保健福祉を担う拠点施設として、老人福祉事業、障害者支援事業などを行っています。現在、センター内に空きスペースが生じていることから、地域福祉センター内の空きスペースを利活用できる事業者を公募します。

※詳しくは公募要項(女川町公式ウェブサイトに掲載)をご覧ください。

- ◆公募期間 12月1日(水)～15日(水)
- ◆公募施設 女川町地域福祉センター(女川町鷲神浜字堀切山107番地の17) 多目的室C 92.61㎡
- ◆貸付条件 女川町地域福祉センター条例(平成31年女川町条例第12号)第4条に規定する事業のうち、社会福祉事業、福祉相談事業、その他福祉推進に関する事業を行う事業者であること。ただし、建築基準法の「児童福祉施設等」に該当する事業者とします。
ほかにも条件がありますので、必ず公募要項をご確認ください。
- ◆申込み方法 女川町公式ウェブサイトに掲載の貸付申込書に必要事項を記入のうえ、公募期間に提出してください。
- ◆貸付予定施設の見学 土日を除く12月2日(木)から12月9日(木)までの午前9時から午後4時まで見学できます。ただし、前日まで役場健康福祉課地域福祉センター管理係まで事前予約をしてください。
- ◆質疑の受付 12月2日(木)午前9時～12月9日(木)午後4時でFAXでのみ受け付けます。
12月10日(金)にFAXにより質疑者へ回答します。
- ◆問合せ・FAX送信先 役場健康福祉課地域福祉センター管理係
☎54-3131内線122 FAX53-5248
HP https://www.town.onagawa.miyagi.jp/05_17_08.html



「スマートミール」 認証店誕生！ ～健康な食事・食環境の認証制度～



「スマートミール」とは、健康づくりに役立つ栄養バランスのとれた食事で、1食の中で「主食・主菜・副菜」がそろい、野菜たっぷり、食塩のとりすぎにも配慮した食事のことです。この認証は、「健康な食事・食環境」コンソーシアムが行い、認証を受けた施設は、POPなどで「スマートミール」を提供している店舗であることをアピールできます。

今回、女川町ではこの2店舗が認証されました。

《きらら女川》

(女川浜大原84-12)

さんま定食サラダセット 830円



エネルギー 712kcal
野菜量 140g
食塩 3.47g

《小さな珈琲屋さん》

(宮ヶ崎字宮ヶ崎204-4)

野菜たっぷりナポリタン 770円



エネルギー 704kcal
野菜量 140g
食塩 3.3g

女川町健康プロジェクトでは、町内に「スマートミール」の認証店舗を増やしていくために、認証基準に合ったメニューや認証申請のための支援を行っています。

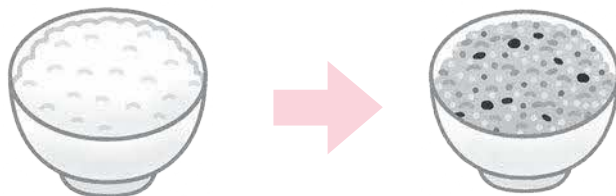
◆問合せ先 NPO法人Local Life Design 担当：原田 ☎080-3774-0602
役場健康福祉課 担当：今野 ☎54-3131内線132

女川町の特定健診受診者の3人に1人は肥満！ 太っている原因は「糖の取りすぎ」かも！



「主食」のごはんやパンの種類を変えてみませんか

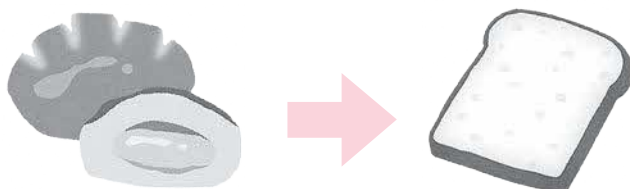
白いごはん
食パン
ロールパン



雑穀、玄米、麦ごはん
ライ麦、全粒粉パン

食物繊維・ビタミン・ミネラルが多く、腸内環境を整える
エネルギーを効率よく燃やすため脂肪になりにくい

あんパン
クリームパン
メロンパン



食パン
ロールパン

甘いパンはお菓子！食事では砂糖や油が少ないパンにしましょう。

◆作成 ONAGAWA WELLNESS
BRIDGE

子育て講座 「怒鳴らない子育て」 受講者募集

子育てをしているときに、つい子どもの行動に対して、カッとなったり、イライラして怒鳴ってしまったり、怒りすぎたことに反省したりすることはありますか？

穏やかにお子さんと接することができるように、宮城県、女川町共催で「怒鳴らない子育て」をテーマとした講座を開催します。

講座は、申込制です。先着順ですのお早めにご連絡ください。

- ◆日 時 1月22日(土) 午前10時～11時30分
- ◆会 場 女川町生涯学習センター研修室1・2
- ◆講 師 子ども虐待予防センター・仙台(せんだいCHAP)舟山みどり氏 田中和子氏
- ◆定 員 先着20名
- ◆申込締切 令和4年1月17日(月)
- ◆申込み・問合せ先 役場健康福祉課子育て支援係 ☎54-3131内線141
- ◆事業委託先 社会福祉法人仙台キリスト教育児 みやぎ里親支援センターけやき (ファミリーネットみもり)

女川町

子育て支援センター

役場1階
☎24-9341



12月の行事予定

※問い合わせ、予約は子育て支援センターまで。
※「土曜開館」、「ベビータッチとスキンケア」の会場は子育て支援センター

◆開館日・時間

月～金曜日 午前9時～午後5時

◆休館日 土・日・祝祭日および年末年始

◆利用料 無料

●土曜開館

日 時 12月4日(土)午前9時～11時30分

内 容 自由遊び

持ち物 飲み物(水分補給用)

●クリスマスコンサート・楽しいうた遊び

日 時 12月8日(水) 午前10時30分～11時30分

内 容 子供に馴染みのある曲のピアノ演奏や歌を聴いたり一緒にうたったりしてみませんか

予 約 要 25組程度

会 場 女川町生涯学習センター

申込み期間 12月1日(水)～7日(火)

持ち物 飲み物(水分補給用)

●ベビータッチとスキンケア

日 時 12月17日(金) 午前10時30分～11時30分

内 容 赤ちゃんの体にふれながらポイントマッサージをしたりスキンケアについて学んでみませんか

予 約 要 7組程度

申込み期間 12月10日(金)～16日(木)

持ち物 飲み物(水分補給用)、バスタオル1枚



子育て世帯の皆様へ

「子育て世帯生活支援特別給付金」

申請を受け付けています

新型コロナウイルス感染症の影響が長期化する中で、子育て世帯に対し、その実情を踏まえた生活の支援を行うため、子育て世帯生活支援特別給付金を支給します。申請不要の対象者の方については既に支給済みですが、下記に該当する方が給付金を受け取るには申請が必要です。

①ひとり親以外の子育て世帯の方

●申請が必要な支給対象者

- (1)令和3年3月31日時点で高校生(16歳～18歳)の児童(障害児の場合は20歳未満)のみを養育し、令和3年度住民税(均等割)が非課税の方
- (2)令和3年3月31日時点で18歳未満の児童(障害児の場合は20歳未満)を養育し、令和3年1月1日以降の収入が急変し、住民税非課税相当となった方
- (3)令和3年4月以降に生まれた子どもを養育し、令和3年度住民税(均等割)が非課税または出産後の収入が急変し、住民税非課税相当となった方

●支給額

対象児童1人につき5万円

②ひとり親の子育て世帯の方

●申請が必要な支給対象者

- 下記(1)～(2)のいずれかに当てはまる方
- (1)公的年金を受給しており、令和3年4月分の児童扶養手当の支給が全額停止された方
 - (2)新型コロナウイルス感染症の影響を受けて家計が急変するなど、収入が児童扶養手当受給者と同じ水準になっている方

※既に児童扶養手当の受給資格者として認定を受けている方だけでなく、申請をしていれば令和3年4月分の児童扶養手当の支給が全額または一部停止されたと推測される方も対象となります。

●支給額

対象児童1人につき5万円

①と②の給付金の併給はできません。

給付金の申請を希望する場合は、対象の有無の確認をしますので一度下記担当までご相談ください。必要書類などは女川町公式ウェブサイトをご覧ください。下記担当までお問い合わせください。

◆申請期間 令和4年2月28日(月) ※令和4年2月に生まれた児童分の申請については令和4年3月15日(火)まで

◆申請場所・問合せ先 役場健康福祉課子育て支援係 5番窓口 ☎54-3131内線141・145

【小学校休業等対応助成金・支援金】があります。

宮城労働局からのお知らせ

「小学校休業等対応助成金・支援金」の申請受付等を再開しました。

新型コロナウイルス感染症に係る小学校など(保育所含む)の臨時休業や、子どもが新型コロナウイルス感染症に感染したなどの理由で小学校などを休んだことにより、仕事を休まざるをえない保護者の皆さまを支援するため、令和3年8月1日から12月31日までの休暇を対象として「小学校等休業対応助成金・支援金」の申請受付を開始し、企業への本助成金活用の働きかけなどを行うため「小学校休業等対応助成金に関する特別相談窓口」を設置しました。

◆支給金額等具体的な内容について

https://www.mhlw.go.jp/stf/newpage_21293.html

◆小学校休業等対応助成金・支援金の問合せ先

(フリーダイヤル) ☎0120-60-3999 受付時間：午前9時～午後9時(土日・祝日含む)

◆特別相談窓口(宮城労働局雇用環境・均等室)

☎022-299-8844 受付時間：午前8時30分～午後5時15分(土日・祝日・年末年始を除く)

みんなで支え合い、暮らし続けるまちづくりにむけて新しい福祉計画を策定しました！

第7回

● 介護保険制度の円滑な運営、保険者機能の強化をめざします ●

介護保険制度の仕組みと保険料

介護保険は皆さんが納める介護保険料と国や県、町が負担する公費で運営され、介護負担を国民全体で支え合う仕組みです。町は保険者として給付管理や適正化、事業者支援などの制度運営を行っています。

介護保険事業計画では、今後3年間の介護・予防給付や地域支援事業の事業費を見込み、これに見合った保険料収入を推計、第1号被保険者の介護保険料(23%負担)を算定しています。

本計画(第8期)では3年間の総給付費が21億5,000万円と第7期と較べて上昇し、介護保険料の負担が大きくなると見込まれるため、「介護給付費準備基金」を3年間で計3,600万円投入し、保険料基準月額を5,800円(年額69,600円)とすることとしました。その結果、第7期の介護保険料5,400円から、400円(年額4,800円)の増額となりました。

(単位：千円)

	令和3年度(推計)	令和4年度(推計)	令和5年度(推計)	令和7年度(推計)	令和22年度(推計)
総給付費	723,480	717,680	709,380	691,230	679,730
地域支援事業費	55,361	55,560	56,340	55,860	55,260

保険料段階別の介護保険料(第8期)

(単位：円)

保険料段階	対 象	保険料額 上段：月額 下段：年額	第7期 からの増額
第1段階	生活保護受給者、本人及び世帯全員が住民税非課税で老齢福祉年金の受給者の方。 本人及び世帯全員が住民税非課税で、本人の課税年金収入額と合計所得金額の合計が80万円以下の方	2,900円 34,800円	200円 2,400円
第2段階	本人及び世帯全員が住民税非課税で本人の課税年金収入額と合計所得金額の合計が80万円超120万円以下の方	4,350円 52,200円	300円 3,600円
第3段階	本人及び世帯全員が住民税非課税で本人の課税年金収入額と合計所得金額の合計が120万円超の方	4,350円 52,200円	300円 3,600円
第4段階	本人が住民税非課税(世帯内に住民税課税者がいる場合)で、本人の課税年金収入額と合計所得金額の合計が80万円以下の方	5,220円 62,640円	360円 4,320円
第5段階	本人が住民税非課税(世帯内に住民税課税者がいる場合)で、本人の課税年金収入額と合計所得金額の合計が80万円超の方	5,800円 69,600円	400円 4,800円
第6段階	本人が住民税課税で、合計所得金額が120万円未満の方	6,960円 83,520円	480円 5,760円
第7段階	本人が住民税課税で、合計所得金額が120万円以上210万円未満の方	7,540円 90,480円	520円 6,240円
第8段階	本人が住民税課税で、合計所得金額が210万円以上320万円未満の方	8,700円 104,400円	600円 7,200円
第9段階	本人が住民税課税で、合計所得金額が320万円以上の方	9,860円 118,320円	680円 8,160円

※課税年金収入額：国民年金、厚生年金や共済年金等公的年金の年間受給額(遺族年金や障害年金は含まない。)

※合計所得金額：年金等の収入額から必要経費に相当する額を控除した額

町では、住み慣れた地域で暮らし続けられる仕組みをつくるため地域の支え合いを推進し、あわせて「保険者機能の強化」として自立支援・介護予防と重度化防止に取組み、「給付の適正化」に向けたケアプラン点検などによるサービスの質の向上をめざします。

近隣市町や県と連携し、地域や若い世代の福祉人材の確保・育成に関する支援を進め、介護環境の充実に図る取組みにより、地域包括ケアシステムの実現をめざしていきます。

女川町地域医療センターからのお知らせ

ヒートショックにご注意を!!



ヒートショックとは

ヒートショックとは、急激な温度変化が体に及ぼす影響のことです。室温の変化によって血圧が急激に上下に大きく変動することなどが原因で起こります。血圧の急激な変動は、心臓に負担をかけ、失神や不整脈のほか、死に至ることもあります。

高齢者の「不慮の溺死及び溺水」による死亡事故は、近年では「交通事故」での死亡者数より多く、11月～4月の冬季を中心に発生しています。

ヒートショックを起こしやすい人

- 65歳以上の人
- 高血圧や糖尿病、動脈硬化がある人
- 肥満気味の人や不整脈がある人
- 一番風呂に入ることが多い人
- 熱い風呂が好きな人
- 飲酒後に風呂に入る人

予防のポイント

～安全に入浴するために以下の点に注意しましょう～

「入浴前に脱衣所や浴室を暖めましょう」

入浴前に風呂の蓋を外して湯気を立てておきましょう

「お湯の温度は41℃以下、湯に浸かるのは10分までを目安にしましょう」

湯船に入る前に手足にかけ湯をし、心臓への負担を減らしましょう

「浴槽から急に立ち上がらないようにしましょう」

手すりや浴槽のへりにつかまり、ゆっくりと立ち上がるようにしましょう

「飲食後すぐの入浴は避けましょう」

時間をおいてから入浴するようにしましょう

「入浴前に家族に一声かけて意識してもらいましょう」

入浴前に「今からお風呂に入るよ」と一言声をかけましょう

ヒートショックを予防して安心・安全な入浴法を身につけましょう

12月の 外来診療科・診療日		診療受付時間(急患は24時間対応) 午前8時30分～11時30分 午後1時30分～ 4時30分 ※心療内科・眼科は午後4時まで 乳児健診・予防接種は午前11時・午後4時まで ※電話による相談は24時間対応します						
		総合診療		小児科		心療内科	眼科	整形外科
診療科	午前	午後	午前	午後	午後 (午後4時まで)	午後	午前	午前
月	●	●	●	●	—	—	—	—
火	●	●	●	●	※●	—	—	—
水	●	—	●	●	—	—	—	—
木	●	●	●	●	—	※●	●	—
金	●	●	●	●	—	—	—	●
土	●	—	●	—	—	—	—	—

■総合診療外来

- ・今月の土曜診療日は12月11日・25日です。(第1・3土曜日は休診)
 - ・小児科医師による診察は水曜日のみ、受付時間は午後4時までです。水曜日午後4時以降および水曜日以外は内科医師の診察になります。乳児健診の方は水曜日にお越しください。
 - ・当面の間、水曜日午後の総合診療は休診となります。
- ※診察日は、都合により変更する場合がありますので、事前にお問い合わせください。

12月の巡回診療 ※予約制

出島集会所	1日(水)・15日(水)
江島集会所	8日(水)

予約制です。
外来受付までご連絡ください。

イブニング外来について

日時：12月3日・17日(金)
受付：午後4時30分～6時30分
予防接種(インフルエンザ含む)の受付は午後6時まで

老人保健施設だより

本格的な冬に向け、寒さが身体に堪える季節となりました。火の元などの心配も増えるこの時季、「管理された環境でリハビリをする!!」冬の新しい過ごし方に老人保健施設を活用してみませんか?

〔担当〕 支援相談員 及川・鶴岡

女川町地域医療センター(輝望の丘) ☎53-5511

暮らし

地域包括支援センターだより

今月の
テーマ

いきいきとした毎日を過ごすために その⑨

冬は寒さで筋肉が固くなり、体が動かしにくくなるので、少しの段差でつまづきやすくなってしまいます。コタツやカーペットなどの使用により転倒の危険性が高くなるので、屋内でも注意が必要です。

家庭内での転倒に 気をつけましょう!



①暖房器具のコード

⇒歩くところにコードを置かないようにしましょう。暖房器具の位置変更や、コードをカーペットの下・壁に沿わせるなど工夫しましょう。

②カーペットやじゅうたん

⇒めくって足を引っかけやすいので、めくれないように固定しましょう。
⇒玄関マットやキッチンマットなどはなるべく置かないようにしましょう。

③滑らない工夫を

⇒滑り止め付きの靴下や、階段に滑り止めをつけるなどしましょう。
⇒新聞やちらしなどで滑ることもあるので、整理整頓を心がけましょう。

④歩きやすい工夫を

⇒手すり設置や、夜トイレに起きた時に足元が見えやすいように廊下や階段に足元灯(照明)を付けましょう。

⑤部屋を暖かくする

⇒寒いと体が縮こまり、厚着をするとさらに動きにくくなって、つまづきやすくなるので、部屋を暖かくして過ごしましょう。



寒くて動かないでいると、さらに
転びやすい体になってしまいます。
天気の良い日は散歩をしたり、自宅
でできる運動をして足腰を鍛えま
しょう!

12月の介護予防

※感染状況により、
変更あり。

地域遊びリレーション

地区	日時
石浜	6日(月) 午前9時30分
上1	6日(月) 午後1時30分
大沢	13日(月) 午後1時30分
浦宿1	14日(火) 午後1時30分
旭が丘	16日(木) 午前9時30分
針浜	20日(月) 午後1時30分
西	21日(火) 午後1時30分
上3	22日(水) 午後1時30分

ふれあいサロン

地区	日時
大原北	2日(木) 午前9時30分
女川北	14日(火) 午前9時30分
大原南	16日(木) 午前9時30分
宮ヶ崎	20日(月) 午前9時30分

もの忘れよろず相談所

ほっとカフェ開店日のお知らせ

日時：12月16日(木)午後1時30分～3時

場所：地域福祉センター

参加費：無料

★認知症の人やご家族、認知症について知りたい方、
どなたでもお気軽にどうぞ。(入退室自由)

- ・手指消毒や換気など、感染予防対策を徹底した上で実施します。
- ・マスクの着用をお願いします。

Information インフォメーション

女川町地域包括支援センター

☎53-2272

(地域福祉センター1階、
地域医療センター向かい)

高齢者のための総合相談窓口です。住み慣れた地域での暮らしを継続できるよう、社会福祉士、主任ケアマネジャー、保健師の資格をもつ職員が、介護、介護予防、権利擁護、介護認定、認知症、その他ご心配なことなど、ご相談に応じます。



● 予期せぬ“サブスク”の請求トラブルに注意！

「サブスクリプション(以下、「サブスク」という)」とは、定められた料金を定期的に支払うことにより、一定期間、商品やサービスを利用することができるサービスのことで、一般的に、一度契約をすると、解約しない限り自動的に支払いが継続されます。

サブスクに関する相談が今年度、全国で毎月500件程度寄せられています。店舗に申し込む場合もありますが、インターネット上の申込みが多く、中には契約内容等を正しく認識しないまま契約し、請求に気づいてトラブルになるケースもみられます。

事例1 メーカーの公式サイトと勘違いして有料質問サイトを利用し、月額料金を請求された。

事例2 動画配信サービスの解約を忘れ、利用していないにもかかわらず代金を請求された。

事例3 通販サイトの有料会員に登録したメールアドレスがわからず、解約できない。

* アドバイス *

- 「無料体験」「無料トライアル」の広告・表示をきっかけにサブスクを申し込む際には、契約条件をよく確認してから契約しましょう。
- 解約する場合は、事業者の公式ホームページなどで手続き方法を確認しましょう。
- 申し込む前に、契約の相手方の事業者名、サービス内容、解約方法を確認しましょう。申し込み時の登録情報は解約手続きに必要になりますので忘れないようにしましょう。
- 利用していないサブスクの支払いがないか、クレジットカード等の明細は毎月確認しましょう。

● カットパンによる乳児の窒息事故が発生

「10カ月頃から」と表示されたカットパンを10カ月の男児が食べて窒息し、死亡したという事故情報が寄せられました。また、同じ銘柄で対象年齢表示のないカットパンを11カ月の男児が食べ窒息したという事故情報もあります。



事例 カットパンを一つ丸々飲み込もうとして窒息。救急搬送されたが死亡した。

* アドバイス *

- 1歳前後の乳幼児に食べ物を与える際は、無理なく食べられるよう、小さく切って与え、飲み込むまで目を離さないように注意しましょう。
- 乳幼児だけではなく高齢者も窒息事故が多くみられます。食品を小さく切ったり、最初にお茶や汁物でのどを潤してから食事をし、ゆっくりよく噛んでから飲み込むなどの対策をしましょう。
- 食品で窒息が起こったときは、直ちに応急措置を行い、救急要請しましょう。
- 食事のときはテーブルの上に熱いスープがあったり、箸やフォークなど使い方によっては危険なものもあるので子どもから目を離さず、見守るようにしましょう。

* 消費生活相談員からひとこと *

今年はオリンピックなど大きなイベントがありました。コロナ禍のためいつもと違う形でしたが、一生懸命な選手の姿に勇気や元気をもらい感動しましたね。まだ油断できないのでコロナ対策はしっかり継続していきましょう。来年こそはコロナが収束できますように。

**** 困ったときは、町の消費生活相談員にご相談ください ****

◆ 問合せ先 役場産業振興課消費生活相談員デスク ☎54-3131内線682



水産物の放射能測定結果

女川町では、女川魚市場に水揚げされた水産物について、宮城県の簡易測定器と東北大学から提供された連続個別非破壊放射能システム等を使用し、放射能を測定しています。10月1日～30日までの測定結果は、下記のとおりです。

◆検体数・測定結果

32種類84検体、すべてにおいて、厚生労働省が定める一般食品の基準値100ベクレル/kgを下回りました。
(検体すべて測定下限値以下・不検出)

◆測定機器

- EMFジャパン(株)
ガンマ線スペクトロメータ(EMF211型)
- 東北大学
連続個別非破壊放射能システムA01型
非破壊式食品放射能測定装置

食材等の放射能簡易測定を行っています

町では、町民が自家消費用に生産・採取した野菜、山菜、魚などの食材の放射能簡易測定を行っています。

詳細は、役場企画課原子力対策係
☎54-3131(内線252)まで。

空間放射線量率の測定結果

東京電力(株)福島第一原子力発電所事故に伴う放射性物質の対応として宮城県から簡易型放射線測定器を借用し、学校の校庭、保育所の所庭、女川町庁舎前などの空間放射線量率を測定しています。



しおかぜ保育所での計測

◎測定結果(単位:マイクロシーベルト/時)
(10月15日～11月11日)

施設名	測定値
しおかぜ保育所所庭(0.5m)	0.05
第四保育所所庭(0.5m)	0.06
小中学校校庭(0.5m)	0.05
小中学校校庭(1.0m)	0.05
第二多目的運動場(1.0m)	0.05
役場庁舎前(1.0m)	0.04-0.05

※すべての施設で、年間の追加被ばく線量1ミリシーベルトに相当する空間放射線量率1時間あたり0.23マイクロシーベルトを下回っていました。

女川原子力発電所 周辺環境放射線監視システム

宮城県では、女川原子力発電所周辺の空間放射線(ガンマ線)線量率を測定しています。その結果(速報値)を、女川町庁舎1階エントランスに設置しているモニターで確認することができます。



- 「データ表示」
⇒地図上に測定値(速報値)を表示します。
(時系列図で表示することもできます。)
- 「線量率や線量率測定に関する説明」
⇒測定方法等についての説明を表示します。
- 「Q&A集」⇒よくある質問とその回答を表示します。
- 「用語集」⇒放射線測定に関する用語を表示します。

～測定値の単位～

画面上では、nGy(ナノグレイ)で表示しています。

※ μ Sv(マイクロシーベルト)への換算

例: $50\text{ nGy} = 0.05\ \mu\text{Sv}$

$100\text{ nGy} = 0.1\ \mu\text{Sv}$

表示時間: 午前8時30分～午後5時15分

お知らせ

測定結果は、女川町公式ホームページや放射線・放射能に関するポータルサイト「みやぎ原子力情報ステーション」でも公開しています。

- ◆このページに関する問合せ先 役場企画課原子力対策係
☎54-3131内線252

激闘の
1次ラウンド!

コバルトーレ女川だより

Vol.23



We create a new fun for a new active lifestyle.

Cobaltore
ONAGAWA

ついに、今シーズンの集大成となる全国地域サッカーチャンピオンズリーグの1次ラウンドが11月12～14日に岩手県盛岡市のいわぎんスタジアムで行われました。今回はその様子をお届けします。

■ 2021全国地域サッカーチャンピオンズリーグ1次ラウンド結果

11月12日(金)試合結果 負け コバルトーレ女川 0-1 おこしやす京都AC

中盤で激しくボール
奪い合う眞口選手



ドリブル突
破を仕掛け
る橋本選手



中盤で攻撃の
リズムをつく
る黒田選手



11月13日(土)試合結果 負け コバルトーレ女川 1-2 クリアソン新宿

ゴール前にセン
タリングを上げ
る吉田選手



的確な判断で
ボールを前に運
ぶ奥山選手



苦しい展開の中、
攻守で奮闘した
法師人選手



11月14日(日)試合結果 勝利 コバルトーレ女川 1-0 FCバレイン下関

貪欲にゴール
を狙い続けた
竹田選手



先制点を挙げ、
仲間と喜び合う
野口選手



総力戦となった3
連戦の最後を勝利
で終えた



結果は1勝2敗、Bグループ3位、1次ラウンド敗退でした。皆さまの応援や支援に応えることができず、非常に悔しい結果となりました。今シーズン応援、支援していただいた皆さま、本当にありがとうございました。

(株)コバルトーレ ☎ 54-3251

HP <http://cobaltore.com/>

新町誌は3部構成

今年度は女川町が誕生してから95周年を迎えます。この記念事業の一つとして新しい町誌の編さんを進めています。本書は平成元(1989)年1月から平成31(2019)年4月までの約30年間の町の移り変わりや主な出来事が集約されています。概要は大きく3つの記述に分かれています。一つは「通史」で女川町の30年の歴史、歩みが記載されています。二つ目は「分野」になります。各章ごとに区分され、写真が多く挿入されています。特に震災前の懐かしい写真を使用する予定で作業を進めています。3つ目は資料編です。巻末に「DVD」として添付します。内容は本町の統計的な数値や報告書など分量が多い文献等となります。

人口の動き

平成元年1月1日	平成31年4月30日
総数：14,648人	6,473人
男性：7,202人	3,186人
女性：7,446人	3,287人
世帯：4,174世帯	3,148世帯

「女川町誌 第3編」の構成概要

- 通史
- 分野(震災前と震災後の状況、復旧復興を含む)
 - 第1章 行政・財政
行政機構/議会/行政区/財政 他
 - 第2章 復興まちづくり
町の取り組みと町民の暮らし 他
 - 第3章 教育
学校/生涯学習/スポーツ/研究施設/文化財 他
 - 第4章 社会福祉
児童福祉/高齢者福祉/医療/健康管理 他
 - 第5章 生活環境・基盤整備
住宅/水道/道路交通/防災 他
 - 第6章 産業
漁業/水産加工業/商業/工業/観光 他
 - 第7章 原子力発電所
2号機建設/3号機建設/地域振興への活用 他
 - 第8章 名誉町民
人物とその功績

※章番号は編さん作業中のため未定稿の仮番号としています。

女川町誌は電子書籍化し、町公式ウェブサイトで無料公開中です。

◆問合せ先 教育総務課町誌編さん室 ☎53-3151内線14

広報おながわに広告を掲載できます！

お店の宣伝などにお使いいただけます！

	第一種広告	第二種広告
大きさ	縦50mm以内、横85mm以内	縦50mm以内、横175mm以内
掲載料	5,000円	10,000円

他にも掲載サイズなどあります。広告の掲載について詳しくは下記までお問い合わせください。

◆問合せ先 役場総務課秘書広報係 ☎54-3131内線213

第二種広告はこの記事と同じ大きさです。

広告について

広報おながわおよび女川町公式ウェブサイトに掲載された広告は、審査のうえ掲載していますが、掲載した内容について町が責任を負ったり、保証するものではありません。

事業や広告の内容につきましては各広告主にお問い合わせください。



女川町の人口

令和3年10月31日現在

総数	6,160人	(-10)
男性	3,035人	(-1)
女性	3,125人	(-9)
世帯数	3,033世帯	(-11世帯)

()内は前月比

編集後記

女川魚市場ではまだまだサンマの水揚げが続いています。先日は関係者もびっくりする魚が水揚げされました！それはマグロ。いやいや、たまに水揚げされるじゃないか、と思われるかもしれませんが、なんと重さ300kg超え！江島の定置網で漁獲されたものでした。(佐藤)



◆写真では伝わりにくいの、残念です

第46回 女川町民文化祭

11月7日～11月11日開催

今年度も町民皆さまの作品を展示
させていただきました。



菊花・盆栽展示



ミニ寄席「六華亭遊花さんの落語」



書道や絵画
写真
手工芸作品



子供たちの絵



中学生の作品



陶芸教室



保育所の子どもたちも
見学に来てくれました



「サシェを作ろう」

5日間の開催中、沢山の方に見に来ていただきました。ありがとうございました

役場で献血をしませんか？

服薬していてもできる場合があります

12月24日(金)実施

新型コロナウイルス等の影響で全国的に血液が不足しています。
献血の経験のない方でも是非この機会に献血にチャレンジしてみたいかでしょうか。

- ◆受付日時 12月24日(金) 午前の部：10時～11時45分 午後の部：1時～4時
- ◆会場 役場1階女川町保健センター
- ◆献血内容 400mlのみ
- ◆対象者 男女とも体重が50kg以上の方



- 服薬していても献血ができる場合があります
→お薬手帳等、薬剤名が記載されたもの、または、実物をお持ちください。
- コロナウイルスのワクチンを接種された人について
→1回目、2回目を問わず接種から48時間経過前は献血ができません。

その他にも留意事項がありますので詳細は日本赤十字社のHPをご覧ください。

- ◆その他 事前申込みは必要ありません。協力いただける方は、当日直接会場へご来場ください。また、協力いただいた方には、ささやかではありますが記念品を用意しています。ご不明な点は、問合せ先にご連絡ください。
- ◆問合せ先 役場健康福祉課健康対策係 献血担当 ☎54-3131内線124

広告

地域と共に

スーパー おんまえや

令和4年1月31日(月)まで
「女川町コロナ対策商品券」使えます!

お得な情報等
配信しています

(株)御前屋 女川町黄金1-1 【営業時間】
店舗電話：0225-54-3017 月～金 9:00～19:00
弁当注文：0225-25-7017 日・祝日 9:00～17:00
(クリーニング18:00まで)
(クリーニング17:00まで)

広報 おながわ 12月号

編集 〒986-2265 宮城県牡鹿郡女川町女川一丁目1番地1
発行 女川町役場総務課秘書広報係 ☎0225-54-3131 内線213

女川町公式ウェブサイト HP <https://www.town.onagawa.miyagi.jp/>

