

広  
報

# おながわ

2

2020  
February  
vol. 1065

## 今月のトピックス

- ◆ おながわ冬のまつり ..... 2
- ◆ 女川町成人式 ..... 3
- ◆ イベントのご案内 ..... 4
- ◆ 令和元年分住民税申告 ..... 6
- ◆ 2月のお知らせ ..... 12

12月21日に勤労青少年センターで、親子もちつき大会が行われ、参加した親子は「よいしょ！よいしょ！」の掛け声でもちつきを行いました。その後は、ついた餅で正月飾りのめだまぎ(繭玉飾り)を作りました。



# 暖冬は祭りのせい！？熱い祭り開催

おながわ冬のまつり&復興祈念冬花火3千発



◆今年の冬のまつりは女川潮騒太鼓轟会のみなさんの演奏で始まりました。



◆誰もが知る有名曲から始まった演奏は観客を大いに盛り上げました

12月21日、22日は女川駅前商業エリア周年祭「おながわ冬のまつり」が開催され、多くのお客さんでにぎわいました。  
今年もおなじみとなった青森県黒石市出身の「にゃんごすたー」ドラムライブや、ロックバンド「DEEPU PURPLE」の「ブルーバンド」「CHEAP PURPLE」や町内で活動するバンドの迫力のあるライブのほか、



◆今年も大人気「にゃんごすたー」のドラムライブ  
⑤女川中学校吹奏楽部の演奏



◆今年の冬花火も、きれいに見えましたね！

祭りイベントのトップバッターを務めた潮騒太鼓轟会、石巻地区広域消防音楽隊、女川中学校吹奏楽部の演奏、梶原あきらさんの歌謡ショー、町民力ラオケ大会など、老若男女が楽しめる内容が盛りだくさんでした。  
24日には、今回で5回目となる復興祈念冬花火3千発が冬の澄んだ夜空を彩り、ロマンチックなクリスマス・イブを演出しました。

## ◆初売り手締め式が女川魚市場で行われました

1月6日朝に、女川魚市場で今年も安全操業と豊漁を祈願しての初売り手締め式、続けて初競りが行われました。この日は約280トンの水揚げがありましたが、昨年は、一昨年と比較して、サンマは半分ほどの水揚げになるなど、今までにないくらいの全体的な不漁に見舞われました。関係者の方からは、今年は豊漁になってほしいとの声が出ました。



◆安全操業と豊漁を祈願しました



# 祝 女川町成人式

New Wave ～年限大の可能性はここから始まる



◆ 恩師の先生たちも一緒に記念撮影

## 新成人の新たな門出！

### 成人の抱負語る

1月12日、令和2年女川町成人式が、「New Wave」無限大の可能性はここから始まる」をテーマに開催されました。

今年の成人者数は昨年より9人多い、135人でした。

新成人は東日本大震災時、小学校5年生で、震災で亡くなった同級生に黙とうを捧げ式が開始されました。

代表は記念品を受け取り、誓いの言葉と新成人の抱負を述べました。

◆ 今まで育ててくれた親御さんに感謝



◆ 新成人の誓いの言葉を述べる新成人代表の木村良輔さんと阿部珠実さん



◆ 全員で黙とうしました



## ◆ 新春恒例！！消防団によるカラー放水！！

1月5日は、女川駅前消防出初式、続いて生涯学習センターホールで長年消防団活動に尽力した優良消防団員の表彰式を行いました。レンガみち周辺での分列行進・消防ポンプ車等のパレード後、護岸から虹色のアーチを描くカラー放水も行いました。

※消防団員を募集中！興味のある方は役場企画課防災係(☎54-3131内線253)までご連絡ください。



◆ 決意新たに、新春の恒例カラー放水

# 復活・女川を桜の街に!!!

～みんなで桜を植えよう～

3月8日(日) 午前9時～11時(受付8時30分から)  
海岸前の震災遺構(旧女川交番)の周辺

神代曙35本を植樹します。震災の春に私たちを励まし勇気づけてくれた津波桜の子孫となる苗木も植樹します。

- ◆募 集 町民(100名)および女川を愛する人。ファミリーの参加也大歓迎です!
- ◆持 ち 物 軍手
- ◆参加申込み 下記の申込み先に2月28日(金)までにご連絡ください。
- ◆問合せ・参加申込み先
  - ・女川桜守りの会 藤中 ☎53-3411 Mail hanasaku2319@wind.ocn.ne.jp
  - ・役場生涯学習課 加納 ☎090-2366-1991(SMSでも可)
  - ・女川町観光協会 ☎54-4328

昨年でファイナルを迎えた復幸祭の跡を継ぎ、今年から新しい祭りが始まります!

## おながわ春のファンまつり

3月15日(日)に開催決定!



### ●津波伝承 女川復幸男

「津波がきたら高台へ逃げる」という津波避難の基本を100年伝え続けるために毎年行っている坂道競争です。高台へ一斉に駆け上がり、トップでゴールした方を「女川復幸男」として表彰します。

### ●ステージ・協賛イベント 女川駅前商業エリア

アーティストやアイドルによるミニライブ、トークショー、食イベントなど、子供から大人まで楽しめるイベントを予定しています。時間やイベント内容の詳細は、広報おながわ3月号でお知らせします。

◆問合せ先 おながわ春のファンまつり事務局(担当:遠藤) ☎54-4328

## 東日本大震災女川町追悼式のお知らせ

町では、東日本大震災で亡くなられた方々の追悼式(無宗教・献花方式)を行います。詳細については、広報おながわ3月号および女川町公式ホームページなどで改めてお知らせします。

- ◆日 時 3月11日(水)午後2時～(予定)
- ◆会 場 女川町総合体育館 大体育室
- ◆参 集 者 震災で亡くなられた町民のご遺族の方のほか  
参列を希望される方
- ◆問合せ先 役場総務課総務係 ☎54-3131内線222





## ●案内書(申込書)配布・受付期間・配布場所&申込み先・申込み方法

2月3日(月)～12日(水) ※当日消印有効

(配布場所) 役場町民生活課窓口または宮城県住宅供給公社東部支社

※申込用紙に記入し、宮城県住宅供給公社へ郵送でお申込みください。

◆問合せ先 宮城県住宅供給公社東部支社 ☎21-5657  
役場町民生活課住宅係 ☎54-3131内線171～173

## ●募集住宅 ※それぞれの詳細な条件については、お問い合わせください。

住宅名	種類	戸数	間取り	完成年度	
浦宿第一住宅	集合	1戸	2LDK(1戸)	H23～24	
尾田峯住宅	集合	2戸	2DK(1戸)、2LDK(1戸)	H13	
災害公営	運動公園住宅	集合	5戸	3DK(2戸)、3LDK(3戸)	H26
	出島住宅	戸建	2戸	2DK(2戸)	H26
	指ヶ浜住宅	戸建	1戸	3LDK(1戸)	H28
	大原住宅	集合	4戸	3DK(3戸)、3LDK(1戸)	H29
	荒立住宅	集合	2戸	3LDK(2戸)	H29
	桐ヶ崎住宅	戸建	1戸	2DK(1戸)	H28
	女川住宅	集合	2戸	3DK(1戸)、3LDK(1戸)	H29
	宮ヶ崎住宅	戸建	1戸	3LDK(1戸)	H29
	清水住宅	戸建	1戸	2DK(1戸)	H29

## ●申込資格 ※申込時点ですでに公営住宅に入居している方は申し込みできません。

- ①住宅に困っていることが明らかな方 ※短期滞在を目的としている等の場合は不可
- ②月額所得が25万9千円以下の方  
※合計所得金額から控除額(同居者1人につき38万円等)を差し引いた金額が310万8千円を超える場合は不可。
- ③町税等の滞納がない方 ④暴力団員等でない方

## ●一般の方も災害公営住宅へ申込み可能 ※東日本大震災による家賃減免措置等は適用外です。

## ●单身の方も年齢にかかわらず申込み可能 ※間取りは2DK以下に限定されます。 ※その他申込要件を満たす必要があります。

家賃の目安…一般入居者が2DKに入居した場合16,000円～50,000円程度。  
(入居する住宅や入居者の収入額に応じて異なります)

## ●入居者のみなさんへ ～給水管の凍結防止を心がけましょう～

凍結による給水管の破損などの修繕費用は入居者の負担となります。  
そのため、凍結防止について以下の対策を心がけましょう。

- 部屋を空ける時や気温が特に低い日は、凍結防止の確認を心がけましょう。
- 気温が特に低い日はすぐに凍結しますので、就寝前に水抜きをしましょう。
- 屋外に流し台のある住宅は、水抜きを徹底しましょう。



令和元年分の

# 住民税申告が始まります！

役場での申告受付は、

2月14日(金)～3月16日(月)

申告会場は、役場1階多目的室です。

受付場所は図書室奥休憩スペースになります(昨年と変わりません)。



## ■次に当てはまる方の申告は、役場で受け付けできません

- ①青色申告の方
  - ②消費税の申告をされる方
  - ③長期優良住宅や省エネ改修、バリアフリー改修等の税額控除を受ける方
  - ④住宅借入金等特別控除(住宅ローン控除)を初めて申告される方
  - ⑤土地や建物を売られた方のうち、**収用等により各種補償金の取得があり、確定申告をされる方**  
※令和元年中に復興事業に関連し、町や県などへ売却された方も含みます。
  - ⑥過年分(令和元年分よりも前の年分)の確定申告をされる方
  - ⑦準確定申告(亡くなった方の確定申告)をされる方
  - ⑧税務署から案内のある方
  - ⑨雑損控除を申告される方
- ※上記以外でも申告内容によっては、税務署へご案内する場合があります。

確定申告書の提出は、**e-TAX**や**国税庁ホームページ「確定申告書等作成コーナー」**の活用をおすすめします。

●石巻税務署の申告受付期間  
2月17日(月)～3月16日(月)  
(土・日・祝は除く)

◆**確定申告書提出先** 石巻税務署(石巻市千石町2-35) ☎22-4151(代表:音声ガイダンスで2を選択)

## ■申告の際の注意事項 ※ご不明な点は、申告期間前にお問い合わせのうえ、必要書類を整理してください。

- 事業者の方は、記帳・帳簿の保存が義務化されていますので、帳簿等を整理のうえご来場ください。**経費等の集計をしていない方の申告は受け付けられませんので、ご注意ください。**
- 医療費控除を受ける方は、1年間分の領収書を集計し、金額を明確にしたうえで、ご来場ください。**集計をしていない方の申告は受け付けられませんので、ご注意ください。平成29年分から領収書の代わりに明細書の添付が必要となりました。**  
※経過措置として今回の確定申告までは、従来通り領収書の提出による申告も可能です。詳細については、国税庁ホームページをご確認ください。
- 土地等の譲渡所得があった方は、忘れずに申告してください。**令和元年中に復興事業等に関連し、町や県などへ売却された方は、町や県から発行される買取証明書が申告の際に必要となります。**

## ■次の方は、無収入である旨を申告してください(電話でも可)

- ①障害年金、遺族年金受給者でその他に収入がなかった方
- ②生活保護を受けている方
- ③収入がなく、税制上、誰の扶養にも入っていない方  
※保険の扶養と税の扶養は異なりますので、ご注意ください。

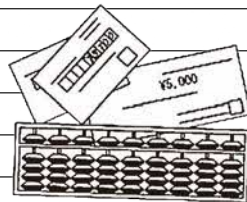
◆**申告先** 役場税務会計課 ☎54-3131内線183

## ■期間内に申告をしないと…

- 所得証明書等の所得に関する証明書を交付できません。  
※証明書は公営住宅への入居、各種融資、保育所入所等の手続きなどに必要となるものです。
- 国民健康保険税、介護保険料、後期高齢者医療保険料の金額に影響する場合があります。
- 児童手当等の各種手当の受給に影響する場合があります。  
※その他、公的手続きにおいて影響する場合があります。

## ●令和元年分住民税申告受付日程表

受付日	曜日	地 区	時間	会場
2月14日	金	大沢、浦宿全区	午前9時～午後4時	女川町役場 1階多目的室
17日	月	浦宿全区		
18日	火	旭が丘		
19日	水	針浜、旭が丘		
20日	木	桐ヶ崎、竹浦、尾浦、御前浜、指ヶ浜		
21日	金	高白、横浦、大石原、野々浜、飯子浜、塚浜、小屋取		
25日	火	小乗、西		
26日	水	出島、寺間		
27日	木	江島、(出島、寺間)		
28日	金	女川南、女川北		
3月2日	月	大原北		
3日	火	大原南		
4日	水	上全区		
5日	木	上全区		
6日	金	清水、石浜		
9日	月	宮ヶ崎		
10日～13日	火～金	上記日程で都合が悪く、申告が済んでいない方		
16日	月			



## ●申告に必要なもの

- 申告書または「確定申告のお知らせ」はがき(送付されている方のみ)
- 印鑑(シャチハタ不可)
- 預金通帳(本人名義のものに限る)
- マイナンバーカード(申告者本人分、扶養親族全員分)
  - ※マイナンバーカードがない場合 ○申告者本人分…通知カードと顔写真付きの身分証明書
  - 扶養親族全員分…通知カード

◆代理人が申告する場合は、代理人の方の身分証明書を確認します。

- 源泉徴収票(給与収入または年金収入のある方。コピーは不可)
- 医療費控除関係書類(令和元年中に支払ったもの) ※集計したものを持参してください。  
次のうち、医療費が確認できるもの
  - ①医療費またはセルフメディケーション税制の明細書
  - ②医療費通知「医療費のお知らせ」
  - ③医療費の領収書
- 障害者控除を受ける方 ⇒ 障害者手帳等または障害者控除対象者認定書  
※障害者控除対象者認定書については、対象と思われる方に健康福祉課から申請書が送付されています。
- 社会保険料納付確認書類
  - 国民年金保険料控除証明書 ●国民健康保険税の領収書
  - 介護保険料の領収書 ●後期高齢者医療保険料の領収書 など
- 生命保険料の控除証明書
- 地震保険料の控除証明書
- 寄付金控除証明書(寄付金控除を受ける場合)
- 事業者は、収入・経費に関する帳簿 ※集計したものを持参してください。
- その他の所得や経費の証明書

◆問合せ先 役場税務会計課税務係 ☎54-3131内線182・183



# 資格取得支援事業補助金

## みなさんのスキルアップ、資格取得等を応援します

失業者等の就労の促進や就労者の能力向上を図るため、町が認める必要な資格を取得した方に対し、取得経費を一部助成しています。

### ◆対象者

町内居住の満15才以上(学生を除く)の方で就労や能力向上のために資格を取得する方  
※現在、就労している方も対象

### ◆補助対象事業

国家・公的・民間資格で就労につながる資格の取得または研修等の修了が資格と同等なもの

例) 大型自動車、重機操作、船舶、ホームヘルパー等

※普通自動車免許・原付免許を含む二輪免許は対象外

### ◆補助対象経費 ※1万円を超える事業

資格取得のための受験料、受講料、交通費、宿泊費および教材費のうち町長が認める経費

### ◆補助率

補助対象経費の5分の4以内(限度額10万円)

### ◆申請方法

資格取得日の翌日から3ヶ月以内に、下記の書類を添えて役場企画課へ申請してください。

※申請書類等は企画課にあります

補助金交付申請書、同意書、印鑑、資格取得を証明する書類(免許証、修了証など)、受験等に要した経費を証明する書類(領収書等)、離職者は離職を証明する書類(離職票等)

### ◆その他

本補助金の実施期間は令和11年3月31日までで、補助金の交付回数は通算で失業者等の就労のための資格取得には1回、能力向上のための資格取得には3回が限度

### ◆問合せ・申請先

役場企画課企画調整係 ☎54-3131内線243



## 2月の女川つながる図書館情報

### 今月のイチオシ!

### 「ツナグ 想い人の心得」

著者/辻村深月

もしも会えるなら。一生に一度だけの死者との再会を叶える使者「ツナグ」。長年にわたって使者の務めを果たした最愛の祖母から歩美は使者としての役目を引き継いだ。後悔を抱えて生きる人々の心をつなぐ使者の物語。

大人気シリーズ  
ベストセラー  
待望の続刊!

### 今月のおすすめ一般書

- ◆なんて楽しい節約生活/森川弘子
- ◆介護のうしろから「がん」が来た!  
/篠田節子
- ◆人を乞う/あさのあつこ
- ◆まよい道/佐伯泰英

### 今月のおすすめ一般書

- ◆こども六法/山崎総一郎
- ◆むしむしでんしゃ/内田麟太郎
- ◆だっぴ/北村直子

季節展示「見て!読んで!感じよう!外国の絵本」児童展示「おふろほかほかいいきもち」企画展示「これだ!からだにいいこと」を予定しています。

- ◆開館時間 月~金:午前10時~午後8時  
土日祝:午前10時~午後5時
- ◆休館日 毎月最終水曜日/年末年始

本は10冊まで2週間、DVDは2本まで1週間の貸出ができます。初めて本を借りる場合は身分証明(免許証や保険証)を持参ください。



# 放課後児童クラブ利用児童の募集

放課後児童クラブでは、令和2年度利用児童を募集しています。ご利用を希望される場合は、次の要領で受付期間内にお申し込みください。

- ◆**対象児童** 令和2年4月から女川小学校に在籍する予定の児童
- ◆**開設場所** 女川町放課後児童クラブ
- ◆**開設時間** 【平日】午後1時30分～5時30分  
【土曜日・長期休暇】午前8時30分～午後5時30分  
※土曜日は利用希望がある場合のみ開設。  
※長期休暇とは、夏休み・冬休み・春休み期間です。お盆(8月13日～16日)、年末年始(12月29日～1月3日)はお休みです。
- ◆**利用基準** 児童の両親と同居の祖父母等が次のいずれかに該当するため、児童を日中保育することができない状態であることが最低条件となります。
  - ①家庭外労働
  - ②家庭内労働(自営業等)
  - ③病気やケガなどによる長期入院
  - ④家族の看護・介護(常時必要な場合のみ)※入所基準を満たしていても、定員超過等の理由により受け入れできない場合があります。この場合、低学年のお子さんを優先的に受け入れますので、あらかじめご了承ください。
- ◆**利用料金** 月額 2,000円、一時保育 100円  
※長期休暇期間中については、利用料に加えて別途加算があります。
- ◆**受付期間** 2月3日(月)～14日(金)(土日祝日を除く) 午前8時30分～午後5時15分  
※一時保育の利用登録についてもあわせて実施します。
- ◆**申込方法** 役場健康福祉課で申込書類等を受け取り、必要事項を記入のうえ、受付期間内に提出してください。
- ◆**問合せ先** 役場健康福祉課子育て支援係 ☎54-3131内線145

## QRコードでコンビニ納付ができます!!

QRコードを、国税庁のホームページ「確定申告書等作成コーナー」又は「コンビニ納付用QRコード作成専用画面」で作成できます。作成(印刷)した納付用QRコードをコンビニ店舗に持参し、キオスク端末(「Loppi」や「Famiポート」)に読み取らせることにより、バーコード納付書が出力されます。出力されたバーコード納付書にてコンビニのカウンターで納付できます。

※作成した納付用QRコード(PDFファイル)をスマートフォンやタブレット端末に保存し、画面に表示してキオスク端末に読み取らせることも可能です。

※金融機関や税務署の窓口では納付用QRコードはご利用いただけません。  
コンビニでご利用ください。

(利用可能なコンビニ)

- ローソン・ナチュラルローソン・ミニストップの「Loppi」端末設置店舗
  - ファミリーマート「Famiポート」端末設置店舗
- 詳しくは国税庁ホームページ(<http://www.nta.go.jp>)をご覧ください。

◆**問合せ先** 石巻税務署(石巻市千石町2-35)  
☎22-4151(代表：音声ガイダンスで2を選択)

# アトム通貨



©Tezuka Productions

アトム通貨の使用期限が迫っています！期限が過ぎた通貨は無効となりますので、お早めにご利用ください。

～第16期アトム通貨使用期限～  
令和2年**2月29日**まで

## アトム通貨女川支部加盟店

### 《女川駅前商業エリア》

- 女川温泉ゆぼっぼ
- 女川電化センター
- 食事処 三秀
- IZAKAYAようこ
- マザーポートコーヒー
- フラワーショップさとう
- 味の館 金華楼
- お魚いちばおかせい
- 蒲鉾本舗 高政「シーパルピア女川店」
- ホテル・エルファロ
- ダイシン&かふえさくら
- きらら女川
- まぐろ屋明神丸
- ふらわ～しょっぷ花友
- サワダヤ
- 本のさかい
- GOZAINN(ございん)
- 女川フューチャーセンターCamass
- 女川海の膳ニューこのり
- 理容ヨコヤマ
- 相喜フルーツ
- マルサン
- 串焼きたろう
- あがいんステーション
- マルキチ女川浜めし屋
- 三陸石鹸工房KURIYA
- 平初鮮魚店
- 焼肉 幸楽
- onagawa factory
- コバルトレーサポーターズパーク
- オーテック
- 女川町観光協会
- ガル屋
- 酒飯処かぐら

### 《女川町内》

- 女川観光ホテル華夕美
- 蒲鉾本舗 高政 女川本店「万石の里」
- 梅丸新聞店
- 小野寺茶舗
- いかや
- 芳文堂
- 丸五商事
- パナックきむら
- 八百東商店
- 地域医療センター内「売店 桜の会」
- 岡果菜専門店
- マリノおながわSS
- 針の浜屋
- 阿部とうふや酒店
- 聖花園
- 高橋酒店
- 女川モーターズ
- 野口商会
- サンヨー自動車販売
- ステイイン鈴家
- 食事処 おじか

### 《石巻市》

- はんこの明章堂 (山内印舗)

◆ 問合せ先 アトム通貨実行委員会女川支部(女川町商工会) ☎53-3310

## ●石巻税務署からのお知らせ

### ～にせ税理士(行為)にご注意ください～

税理士または税理士法人以外が原則として、「税理士業務」を行うことは禁止されています。

#### 【税理士業務とは】

- 税務書類の作成  
申告等に係る申告書などを作成すること(「作成する」とは、申告書などを自己の判断に基づいて作成することをいい、単なる代書は含まれないとされています)。
- 税務相談  
申告などの作成に関し、租税の課税標準などの計算に関する事項について、相談に応じたりすること。
- 税務代理  
申告に関し、主張もしくは陳述について代理し、または代行すること。

#### 【罰則等】

税理士及び税理士法人以外(非税理士)が「税理士法」の規定に違反した場合には、2年以下の懲役又は100万円以下の罰金に処せられる場合があります。

詳しくは国税庁ホームページ(<http://www.nta.go.jp>)をご覧ください。

◆ 問合せ先 石巻税務署(石巻市千石町2-35)  
☎22-4151(代表：音声ガイダンスで2を選択)



# 「みやぎ2020応援サポーター」

## を募集しています！

宮城県において東京2020大会で行われるサッカー競技の宮城県での開催にあたり、オリンピックへの関心を高め、大会成功に向けた県内の盛り上げを推進する方を「みやぎ2020応援サポーター」として認定するものです。

- ◆対象 県内に所在・居住し、東京2020大会気運の盛り上げに参加いただける団体及び個人  
※団体は、2人以上で構成され、自らの負担及び責任により活動できるグループ  
※団体構成が未成年のみとなる場合は、責任者となる保護者などが必要があります。
- ◆活動期間 認証された日から宮城県競技最終日の8月1日(土)まで
- ◆活動内容 (1)大会の気運を高め盛り上げる周知活動  
(2)地域の美化運動
- ◆応募方法 申込用紙に必要事項を記入の上、郵送、ファクシミリ、電子メールでご応募ください。  
※申込用紙は宮城県ホームページをご覧ください。
- ◆募集期間 6月21日(日)まで
- ◆その他 「みやぎ2020応援サポーター」として認定された方には、認定書の交付のほか、活動用啓発品の支給や県ホームページ等で活動の様子をご紹介させていただくことがあります。
- ◆申込み・問合せ先 宮城県震災復興・企画部 オリンピック・パラリンピック大会推進課  
(仙台市青葉区本町三丁目1番6号 宮城県本町第三分庁舎2階)

☎022-706-7115 FAX022-706-7118

Mail [olypara-k@pref.miyagi.lg.jp](mailto:olypara-k@pref.miyagi.lg.jp)

HP <https://www.pref.miyagi.jp/site/olympic/miyagi2020ouensupporter.html>

## 東北電力からのお知らせ ～東北電力石巻営業所が移転します～

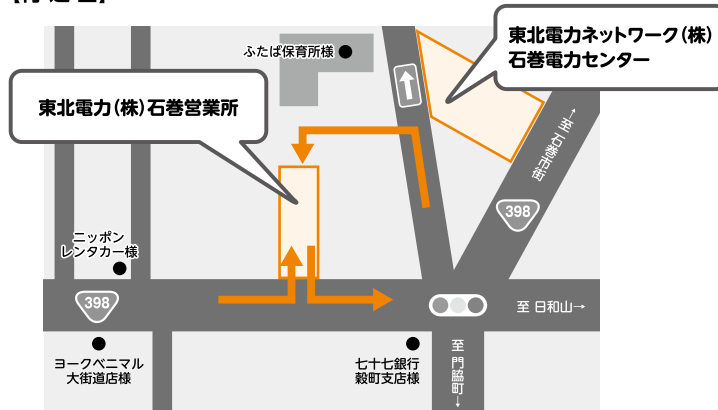
東北電力石巻営業所は、令和2年4月の分社化により、移転することになりました。これは、電気事業法の改正に伴い、発電事業および小売電気事業を運営する「東北電力株式会社」のもと、送配電部門を「東北電力ネットワーク株式会社」として分社・継承するものです。

なお、送配電業務を担う石巻電力センター(東北電力ネットワーク株式会社)は、これまでどおりの場所で業務を継続します。

- ◆業務開始日 2月25日(火)
- ◆移転先住所 石巻市大街道北1丁目1番21号
- ◆営業所の業務 電気のご契約に係るご相談や料金プラン、サービスの問い合わせ  
※電気料金の支払いは、コンビニエンスストアもしくは金融機関を利用してください。

- ◆移転に関する問合せ先 東北電力石巻営業所(総務課) ☎95-6620  
(平日：午前9時～正午、午後1時～4時)

【付近図】



※大街道から右折しての入構は、安全面を考慮し、ご遠慮願います。

※営業所北側からの進入路は、4月より通行可能となります。

# 今月のお知らせ

## 石巻広域消防本部警防課 第4回普通救命講習のお知らせ

### ●普通救命講習(一般公募)

- ◆日時 2月23日(日)午前9時～正午
- ◆場所 女川町総合体育館 2階柔道場
- ◆対象 中学生以上
- ◆定員 先着30名
- ◆申込期間 2月3日(月)～12日(水)
- ◆受講料 無料
- ◆申込方法 各消防署または石巻広域消防ホームページから申込用紙を取得し、各消防署にお申し込みください。

※再講習の方は、受講申請時および講習日に修了証を持参してください

- ◆問合せ先 女川消防署 ☎54-2119  
HP <http://isyoubou.jp/>

## 町民バス 2月の運休日



町民バスは、月～金曜日までのほか、第2・第4土曜日とその翌日の日曜日も運行しています。また、祝日も運行しますが、運休日と重なった場合には運休となります。運休日(運行しない日)は下記のとおりですので、ご利用の際はお間違えのないようご注意ください。

- ◆運休日(運行しない日)  
2月1日(土)、2日(日)、15日(土)、16日(日)、29日(土)
- ◆運賃 乗車1回**200円** ※高校生以下無料

### お得な回数券を販売しています!

1,000円で6回ご利用いただけるお得な回数乗車券を、**バス車内と役場企画課、女川温泉ゆぼっぽ**で販売していますのでご利用ください。

## JICA青年海外協力隊 2020年春募集

独立行政法人国際協力機構(JICA)では、JICA海外協力隊(青年海外協力隊・海外協力隊・シニア海外協力隊)を募集します。

- ◆募集期間 2月20日(木)～3月30日(月)
- ◆応募資格 日本国籍を持つ昭和25年4月1日から平成12年9月2日生まれの方
- ◆募集分野 9分野、約120職種
- ◆派遣国 約70国
- ◆派遣期間 原則2年間
- ◆応募方法 Webで応募
- ◆問合せ先 JICA東北 ☎022-223-4772

HP <https://www.jica.go.jp/tohoku>

JICA海外協力隊2020年春募集「知ろう!聞こう!青年海外協力隊」を開催します。制度の説明や応募相談などを行います。JICA進路相談カウンセラーもいますので、なんでも相談してください。ボランティア経験者の話も聞くことができますので、お気軽に参加してください。

- ◆日時 3月7日(土)午後2時～4時  
3月13日(金)午後7時～9時
- ◆問合せ先 JICA東北 ☎022-223-4772  
HP <https://www.jica.go.jp/tohoku>

## 令和2年度 女川町奨学生募集(2回目)

募集

- ◆受付期間 2月3日(月)～28日(金)
- ◆対象者 町内に2年以上居住している高校生・大学生等で学術優秀にして健康であり、経済的な理由で就学が困難な状態の方
- ◆学力基準 成績の平均値が3.0以上
- ◆家計基準  
①給与所得が主な世帯の場合、年間の収入額が900万円以内、②事業所得が主な世帯の場合、年間の所得額が700万円以内
- ◆貸付金額

<ul style="list-style-type: none"> <li>●高等学校</li> <li>●高等専門学校 ※第1～3学年</li> <li>●専修学校高等課程</li> </ul>	15,000円以内
<ul style="list-style-type: none"> <li>●高等専門学校 ※第4・5学年</li> <li>●専修学校専門課程</li> <li>●大学(短期大学、大学院含む)</li> </ul>	50,000円以内

- ◆申込方法 教育総務課に備付の採用願に必要な事項を記入し、成績証明書、世帯員全員分の所得証明書、住民票謄本、合格通知書を添付して、期間内に奨学生予定者本人が提出。  
※申込要項、採用願は2月3日から配布
- ◆問合せ先 教育委員会教育総務課  
☎54-3133



## “守りたい故郷があります” 自衛官等採用情報

募集

※詳しくはお問い合わせください

### ●陸・空自衛官候補生

- ◆応募資格 18歳以上33歳未満の方
- ◆受付期間 2月21日(金)まで
- ◆試験日 2月29日(土)  
または3月1日(日)

### ●予備自衛官補(一般・技能)

- ◆応募資格  
「一般」…18歳以上34歳未満  
「技能」…18歳以上で、国家免許資格等を有する者  
(資格による年齢の上限があります。)
- ◆受付期間 4月10日(金)
- ◆試験日 4月18日(土)～22日(水)  
※いずれか指定された1日

- ◆問合せ先 自衛隊宮城地方協力本部  
石巻地域事務所(東松島市赤井字鷲塚1-6)  
☎&FAX83-6789

## 知ってますか？ 検察審査会制度

検察審査会制度は、刑事手続きの中に国民の意見を反映させ、より良い刑事司法を実現するために設けられたもので、検察官が事件を裁判にかけなかったことのおしあしを、選挙権を有する国民の中からくじで選ばれた11人の検察審査員が審査する制度です。

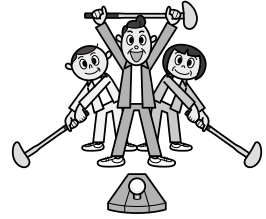
事件等を起こした人が「不起訴処分」となったことに納得がいかない場合は、犯罪の被害にあった人や犯罪を告訴・告発した人がその処分について、検察審査会に審査を求めることができます。審査の申立てに費用はかかりません。

検察審査員は、毎年、市区町村選挙管理委員会の選挙人名簿に登録されている方の中からくじで選ばれる「検察審査員候補者」の中から選ばれます。検察審査員候補者や検察審査員に選ばれた方には、検察審査会事務局から通知が届きます。

詳しくは、検察審査会のホームページ(<http://www.courts.go.jp/kensin/>)をご覧ください。

## 第2回女川町議会議長杯 グラウンド・ゴルフ大会

女川町グラウンド・ゴルフ協会は、参加者の親睦と交流を深め、生涯スポーツの振興に寄与することを目的に「第2回女川町議会議長杯グラウンド・ゴルフ大会」を開催します。



- ◆会場 第二多目的運動場
- ◆日時 3月18日(水)  
受付8時30分、競技開始9時20分、  
大会終了12時30分  
※小雨決行、中止の場合翌日に順延
- ◆競技方法 個人対抗戦で1チーム4～5名に編成。8ホール×3ラウンド=24ホールの合計打数で競う。連記式スコアカードを使用。  
◎表彰 1位…カップ、2・3位…楯、4～6位…メダル、ホールインワン賞・参加賞全員
- ◆参加資格者 女川町民
- ◆参加費 1人500円  
※用具のない方は、お貸しします。
- ◆申込締切 3月5日(木)
- ◆申込み・問合せ先  
女川町グラウンド・ゴルフ協会  
木村征郎☎53-3429 菅野敏守☎53-3607

## おらほの女川食堂

小・中学生は**参加費無料**(申込不要)

中学生・高校生・町民ボランティアを同時募集！

- ◆日時 2月15日(土)午後2時～4時
- ◆場所 きらら女川(シーバルビア女川内)
- ◆内容 あげまんじゅうを作ろう！  
未就学児は親子でどうぞ！
- ◆問合せ先 「おらほの女川食堂」プロジェクト  
チーム事務局(NPO法人きらら女川)☎98-8062

お問い合わせは役場  
企画課防災係(☎54-  
3131内線253)まで。



# 消防団員募集中！

石巻高等技術専門学校  
学生を募集

募集

## ●令和2年度普通課程一般入学三次選考試験

- ◆対象者 高等学校を卒業(見込み)もしくは同等以上の学力のある方

- ◆対象科 自動車整備科、金属加工科、木工科



※推薦選考・一般一次・一般二次選考の結果によって募集学科・人数が異なります。定員を満たしていない訓練科について、募集を行います。

- ◆応募書類 入学願書、成績(卒業)を証明する書類、返信用封筒2通(それぞれ84円切手を貼付)

- ◆入学者選抜手数料 2,200円

※入学願書提出時に宮城県収入証紙で納入してください。また、東日本大震災および台風19号で被災された方は、手数料の減免申請が可能です。事前にご相談ください。

- ◆提出方法 令和2年3月に高等学校を卒業見込みの方は郵送または直接窓口に提出。それ以外の方はご相談とあわせて本人の現住所を管轄する公共職業安定所へ提出してください。

- ◆願書受付期間 2月25日(火)～3月10日(火)

- ◆選考 3月17日(火)に学科試験・面接

●令和元年度離職者等再就職訓練  
「経理基礎科(第3回)」学生募集

- ◆対象者 ハローワークの受講指示、受講推薦又は支援指示を受けられる方

- ◆訓練内容 パソコンを活用した基礎的な事務処理技能と簿記会計知識の習得

- ◆募集人員 15人

- ◆訓練場所 JMTC石巻教室  
(石巻市蛇田字新下沼70-8)

- ◆訓練期間 3月19日(木)～6月18日(木)

- ◆募集期間 2月3日(月)～3月3日(火)

- ◆面接選考 3月10日(火)

- ◆費用 授業料は無料  
テキスト代として約11,000円

- ◆選考場所・問合せ先 石巻高等技術専門学校  
☎22-1719(石巻市門脇字青葉西27-1)

「職業訓練を身近に感じてみませんか!」  
石巻高等技術専門学校

## ●技能ふれあい祭り

自動車整備科、金属加工科、木工科の訓練の成果を発表し、日頃の訓練内容をみなさまに紹介します。

- ・マイカーの無料点検
- ・金属加工・木工の体験
- ・燃料電池自動車の展示
- ・ハロートレーニング(職業訓練)紹介コーナー
- ・体験ゲームコーナー

(反射神経、イライラ棒、自転車発電)

- ・軽食販売コーナー
- ・木工品・金属製品の展示販売(製品購入申込みは正午まで。希望者多数の場合は抽選となります。)

- ◆開催日時 2月29日(土)  
午前9時30分～午後1時

- ◆問合せ先 石巻高等技術専門学校  
☎22-1719(石巻市門脇字青葉西27-1)

放送大学  
4月入学生を募集

募集

放送大学では、4月入学生を募集しています。

放送大学はテレビ等の放送やインターネットを利用して学ぶ通信制の大学です。約9万人の学生が、働きながら学んで、大学を卒業したい、学びを楽しみたいなど、さまざまな目的で学んでいます。



- ◇心理学・福祉・経済・歴史・文学などの幅広い授業科目があり、1科目から学ぶことができます。

- ◇卒業すれば学士を取得できます。

- ◇一つの分野を体系的に学びたい方に「放送大学エキスパート」を実施しています。

出願期間は、第1回は2月29日(土)まで、第2回は3月17日(火)まで。資料は、放送大学宮城学習センター(☎022-224-0651)までご請求ください(無料)。



## 無料人権相談

- ◆日 時… 2月6日(木)  
午前10時～午後3時
- ◆会 場… 女川町役場  
1階小指導室
- ◆内 容… 人権侵害  
(いじめ、虐待、DVなど)
- ◆相談員… 女川町人権擁護委員
- ◆問合せ先… 役場町民生活課生活支援係  
☎54-3131内線162

## 一日行政相談

- ◆日 時… 2月6日(木)  
午前10時～午後3時
- ◆会 場… 女川町役場  
1階小指導室
- ◆内 容… 国や公共団体などの仕事や行政に関すること
- ◆相談員… 阿部 求 行政相談委員
- ◆問合せ先… 役場総務課秘書広報係  
☎54-3131内線213

### 市町村消費者行政推進事業

# 無料 法律相談

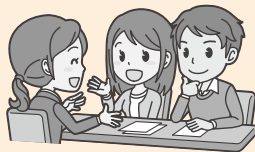
事前予約制

※相談日の1週間前までにご予約ください。

2月14日(金)※7日までに要予約

午前11時～午後4時  
女川町役場1階 相談室1

住宅ローンの債務整理や事業再建など、悩みや心配ごとがある方は、お気軽にご相談ください。



※相談日当日、時間に余裕がある場合は当日でも受付できる場合がありますので、お電話にてご確認ください。

- ◆予約・問合せ先  
役場産業振興課商工労働係  
☎54-3131内線682

## ●宮城県最低賃金の改定について

- ◆宮城県最低賃金(時間額) 824円  
※令和元年10月1日から
- ◆特定最低賃金(時間額)
  - ①鉄鋼業…923円
  - ②電子部品・デバイス・電子回路・電気機械器具・情報通信機械器具製造業…862円
  - ③自動車小売業…890円※令和元年12月15日から
- ◆問合せ先 宮城労働局賃金室 ☎022-299-8841

## ●年度末は混雑します 軽自動車検査協会からのお知らせ

毎年3月は、軽自動車の名義変更や廃車などの各種手続き、検査申請で、大変混雑します。特に週末や中旬以降に集中するため、長時間お待ちいただくことがあります。これらの手続きは早めに済ませるよう、ご協力をお願いします。

- ◆問合せ先  
軽自動車検査協会 宮城主管事務所  
☎050-3816-1830  
窓口受付時間：午前8時45分～11時45分  
午後1時～4時  
(土日祝日を除く)

## ●税理士記念日無料税務相談会 「身の回りの税金相談」

- ◆日 時 2月23日(日)午前10時～午後3時  
※予約不要
- ◆場 所 イトーヨーカドー石巻あけぼの店  
※混雑が予想されますので、相談時間は原則30分以内となります
- ◆問合せ先  
東北税理士会石巻支部 ☎82-5427  
(受付：平日午前10時～午後5時)

## ●女川町生活福祉巡回相談

健康、負債、仕事、人間関係、引きこもりなど、あなたが抱える心配ごとや不安なことを専門の支援員と一緒に考え、解決・改善へのお手伝いをします。相談者の要望・状況により出張相談や支援等も行います。

### 《巡回相談スケジュール》

- 女川町まちなか交流館 2月5日、19日(水)
- 女川町勤労青少年センター 2月12日、26日(水)  
▶時間は午後1時～3時
- 電話相談 月～金曜日 午前9時30分～午後4時
- ◆問合せ先 宮城県北部自立相談支援センター  
☎0229-25-4517

## 台風で浸水被害を受けた方々へ

# 宅地かさ上げ等工事費補助金制度があります

東日本大震災による地盤沈下で浸水被害を受ける地域の居住者の負担軽減を図るため、宅地のかさ上げ工事などを行う方に対し、補助金を交付します。

### ◆補助対象地

大沢区、浦宿一区、浦宿三区、針浜区で、令和元年10月12日発生の台風19号を起因とする床上・床下浸水の被害を受けた住家、事業所が立地する宅地など。

### ◆補助対象者

下記①～③にすべて該当する方。

- ① 補助対象地の居住者又は住家若しくは宅地等の所有者
- ② 町税等を滞納していない方
- ③ 暴力団員等でない方



### ◆対象工事

宅地内からの雨水の自然排水が可能な高さとするもので、下記の工事とします。

- ① 宅地を盛土等でかさ上げする工事(地盤のかさ上げに伴う擁壁等も含まれます。)
- ② 既存建物の基礎をかさ上げする工事
- ③ 新築建物を高基礎とする工事

※工事計画に当たっては、建設課にご相談ください。

### ◆補助対象額

対象工事費の2分の1に相当する額。(1,000円未満切り捨て) ※限度額は、100万円

### ◆申請に必要なもの

以下の書類を揃えて、窓口へお越しください。

- ① 交付申請書(窓口にて用意してあります。)
- ② 印鑑
- ③ 位置図、計画平面図
- ④ 住民票の写し
- ⑤ 建物又は宅地の全部事項証明書
- ⑥ 町税等の滞納がないことの証明書
- ⑦ 接続する雨水排水施設管理者の同意書(窓口にて用意してあります。)
- ⑧ 工事内容が確認できる書類
- ⑨ リ災証明書の写し
- ⑩ 現況写真

◆申請受付場所 役場建設課庶務係(役場庁舎2階)受付時間：午前8時30分～午後5時15分

◆問合せ先 役場建設課庶務係 ☎54-3131内線281・292

## 町有地分譲・貸付のご案内

町では、新しく整備した町有宅地を分譲しています。募集宅地位置、価格など、詳しくは企画課定住・土地利用係までお問い合わせください。※エリアによって事業用に限り土地の貸付も可能です

### ◆申込みできる方

- 以下の条件に該当しない個人および法人(町内・町外の方、被災の有無は問いません)
- 不動産の売買契約締結について、法令上の制限を受けている方
  - 納付すべき税金などを滞納している方
  - 暴力団員による不当な行為の防止等に関する法律第2条第6号に該当する方

●募集宅地は、女川町公式ホームページでも詳しくご覧いただけます。

HP <http://www.town.onagawa.miyagi.jp/>

(ホーム > くらしの情報 > 住まい > 女川町町有宅地の分譲、貸付について)

◆申込受付期間 2月3日(月)～17日(月) 午前9時～午後5時

◆申込み・問合せ先 役場企画課定住・土地利用係 ☎54-3131内線233・234



# ストレスに気づいたら早めに休息を

## ～心の病気を防ぐためのセルフケア～

ストレスを感じた時、皆さんはどのような気持ちになり、どのような行動を取りますか。何も対処せずにそのまま頑張りすぎてしまうと、心の病気を招いてしまうことがあります。何かに向かって頑張っている時ほど、ストレスには気づきにくいものです。自分のストレスサインを知っておき、早めにストレスに気づけるようにしましょう。そして、自分のストレスサインに気づいたら、十分な睡眠や休息をとる、気分転換をするなど、早めにセルフケアをしましょう。

### 心のサイン



不安や緊張が高まってイライラしたり怒りっぽくなる。ちょっとしたことで驚いたり、急に泣き出したりする。気分が落ち込んで、やる気が無くなる。人付き合いが面倒になって避けるようになるなど。

### 体のサイン



肩こりや頭痛、腹痛、腰痛などの痛みが出てくる。寝つきが悪くなったり、夜中や朝方に目が覚める。食欲が無くなって、食べられなくなったり、逆に食べ過ぎてしまう。下痢したり、便秘しやすくなる。めまいや耳鳴りがするなど。

### <睡眠のポイント>

- ①必要な睡眠時間は人それぞれであり、加齢に伴い睡眠時間も徐々に短縮するため、就床時間や睡眠時間にこだわりすぎないようにしましょう。眠ろうとする意気込みが頭をさえさせ、寝つきを悪くしてしまいます。
- ②ニコチンやカフェインには覚醒作用があるため、就寝前の喫煙、コーヒーや紅茶等の摂取は避け、自分なりのリラックス法(軽い読書、音楽、ぬるめの入浴等)を取り入れましょう。
- ③朝食は心と体の目覚めに重要で、運動習慣は熟睡を促進してくれます。規則正しい三度の食事と運動で、目覚めと眠りのメリハリをつけましょう。

◆問合せ先 役場健康福祉課健康対策係 ☎54-3131内線131

## 精神保健福祉相談のお知らせ

毎日をいきいきと過ごすには、身体はもちろん心の健康も大切です。やる気が出ない、眠れないなど心の健康が心配な方やご家族もお気軽にご相談下さい。相談内容について秘密は守られます。事前予約制となっていますので、ご相談のある方は下記までご連絡ください。

相談会名	日時	相談担当	問合せ・申込み先・会場
アルコール関連問題等相談	2月21日(金) 午前10時～午後2時	斎藤 光央氏 (精神保健福祉士・東北会病院)	◆問合せ・申込み先 石巻保健所 (東部保健福祉事務所) 母子・障害班☎95-1431
アルコール関連問題等・家族教室	2月21日(金) 午後2時15分～ 3時15分		◆会場 石巻合同庁舎2階 診察室など (石巻市あゆみ野5-7)
精神保健福祉相談	2月28日(金) 午後2時～5時 ※25日(火)までに 申し込みください	木村 勤氏 (精神科医・鹿島 記念病院院長)	◆問合せ・申込み先 役場健康福祉課健康対策係 ☎54-3131内線131 ◆会場 女川町保健センター

## 住所変更の手続きについて

住むところを変更した場合、引っ越しした日から14日以内に住所変更の手続きが必要です。税金や選挙権の行使等、住民の権利・義務に大きく関わってきますので、引っ越しが終わったら忘れずに手続きをしてください。

### 届出の種類

届出内容	届出の種類	届出の期間
町内から町内へ引っ越しした時	転居届	引っ越しした日から14日以内
町外(他市町村)から町内(女川)へ引っ越しした時	転入届	引っ越しした日から14日以内
町内(女川)から町外(他市町村)へ引っ越しすることになった時	転出届	転出予定日のおおむね14日前から手続きできます

### 手続きに必要なもの

- 届出人の本人確認書類(運転免許証など)
- 認め印
- 転出証明書(転入の方のみ)
- 通知カードまたは個人番号カード
- 代理人が手続きする際は代理人選任届(委任状)

※このほかにも、国民健康保険や介護保険などに加入されている方、子ども医療費受給者証などをお持ちの方は、記載されている住所が変更となりますので保険証等を持参してください。

◆問合せ先 役場町民生活課住民登録係 ☎54-3131内線153

## 上手なお医者さんのかかり方

国民健康保険(国保)は、加入しているみなさんが安心して医療を受けるためにとても大切な制度です。しかし、医療費の増加は、国保財政を圧迫しその費用を補うため、みなさんが負担している保険料にも影響してきます。日頃からの健康づくりや医療を受ける時のちょっとした心がけによって、医療費を節約することができます。みなさんも取り組んでみましょう。

### かかりつけ医・かかりつけ薬局を持ちましょう

自分や家族の病歴、普段の健康状態を把握している「かかりつけ医」や「かかりつけ薬局」を持ち、気になることがあったら「かかりつけ」の先生に相談しましょう。

### 重複受診はやめましょう

同じ病気で複数の医療機関等にかかるのは控えましょう。病院を変えると、また初診料を支払うことになり、同じような検査や処置が繰り返されて費用負担がかかります。また、投薬や注射などを繰り返すことで身体への負担や副作用も心配されますので、自分の病気で疑問や不安がある場合には、納得のいくまで医師に相談しましょう。



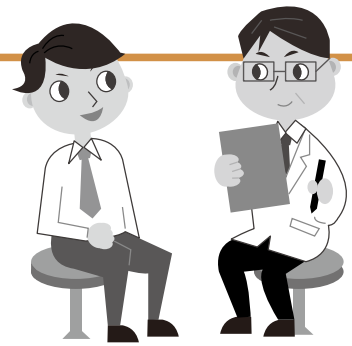
### 薬は用法・用量を理解して正しく使いましょう

自分の判断で量を加減したり中止したりすると、薬が効かなくなったり、身体に悪影響を与える場合がありますので、指示された用法・用量を守りましょう。また、ジェネリック医薬品<sup>(\*)</sup>を希望する時は、医師に相談してみましょう。

#### ※ジェネリック医薬品(後発医薬品)とは

新薬(先発医薬品)の特許期間が過ぎた後に新薬と同じ有効成分で製造する薬のことです。品質・有効性・安全性は、新薬と同等であると、厚生労働省が認めています。新薬に比べて価格設定が低いため、薬代の負担が軽減されます。





## 1年に1回は健康診断を受けましょう

病気の発見が遅れると病気は進行し、治療期間が長くなることで医療費の負担も増大します。自覚症状がなくても、1年に1回は町が行う健診を受け、早期発見・早期治療により重症化を予防できるようにしましょう。

## 医療費のお知らせについて

医療費について関心を持っていただくため、医療費通知を年に4回送付し、医療費の総額等をみなさんにお知らせしています。医療機関や整骨院などから受け取った領収書の金額と、比べてみてください。

◆問合せ先 役場町民生活課国保年金係 ☎54-3131内線152

# 国民年金保険料前納制度のご案内

国民年金には、一定期間の保険料をあらかじめ納付できる仕組みがあり、これを**保険料の前納制度**といいます。前納制度を利用すると、納付する保険料が割引となります。



### ①口座振替での前納

割引額が一番多い納付方法です。希望する方は手続きが必要となります。

前納の種類	申込期限
2年度分前納（4月分～翌々3月分）	2月末日（振替日は4月末日）
1年度分前納（4月分～翌3月分）	2月末日（振替日は4月末日）
6ヶ月分前納（4月分～9月分） （10月分～翌3月分）	2月末日（振替日は4月末日） 8月末日（振替日は10月末日）

※振替日が休日の場合は翌営業日に振替されます。

### ②口座振替での早割

早割とは、納付期限（翌月末）より1ヶ月早く口座振替を行うことです。早割を利用すると、毎月保険料が割引になります。納付書で納付されている方、通常の口座振替の方で、**早割を希望される方は手続きが必要**となります。口座振替の開始、早割の適用までは2ヶ月程度かかりますので、お早めにお申し込みください。 ※現金（納付書）払いは、1ヶ月早く納付していただいても割引はありません。

#### 【口座振替での前納・早割の申込み先】

**前納・早割をしたい口座をお持ちの金融機関・郵便局または年金事務所**

※申込みには通帳、通帳印、基礎年金番号が分かるもの（年金手帳等）が必要です。

### ③現金（納付書）払いでの前納

1年度分・6ヶ月分の納付書で納めていただく方法です。納付書は4月上旬に日本年金機構より送付される納付案内書につづられています。

※現金（納付書）払いでの前納は、1年度分・6ヶ月分だけではなく、任意の月分から年度末までの分を前納することも可能です。この場合、専用の納付書が必要となりますので、年金事務所までお問い合わせください。

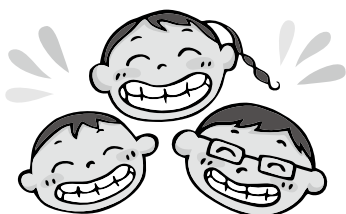
◆問合せ先 役場町民生活課国保年金係 ☎54-3131内線152  
石巻年金事務所 ☎22-5115





## 子どもの頃からのむし歯予防

### 身につけたい3つの習慣

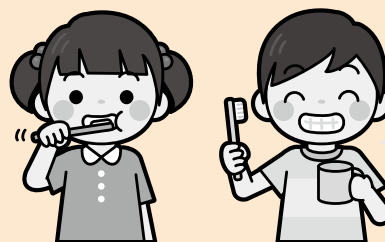


個人差はありますが、人は3歳頃になると、乳歯がほぼ生えそろいます。口の筋肉が発達し、大人と同じような固さや弾力のある物が食べられるようになり、食の幅が広がります。それだけに、歯垢などの汚れが残りやすく、むし歯になりやすい時期でもあります。子ども自身にむし歯予防の意識をもたせるよう、自分で歯みがきをする習慣をつけ、さらに保護者の仕上げみがきでしっかりお口のケアをしましょう。

### ● 身につけたい3つの習慣 ●

#### ① 食生活

- ・ 1日3食、よく噛んで食べましょう
- ・ 飲み物は水や麦茶など糖分の含まないものにしましょう
- ・ おやつを食べる際は時間と量を決めて、だらだら食べないようにしましょう



#### ② はみがき習慣を身につけよう

- ・ 食後30分以内に歯みがきをしましょう
- ・ 小さいお子さんには「正しいみがき方」より「自分でみがく」気持ちを大切にしましょう
- ・ 仕上げみがきはお子さんがしっかりみがけるようになる小学校高学年までが望ましいです

#### ③ むし歯がなくても歯科医院へ

- ・ かかりつけの歯科医院を決めて、年に2回程度歯科健診を受けましょう
- ・ フッ化物塗布でむし歯予防効果を高めましょう

## 「みやぎ介護人材を育む取組宣言認証制度」 についてご案内します



「みやぎ介護人材を育む取組宣言認証制度」は、介護職員の育成や、働きやすい環境づくりの仕組みを整えている介護事業所が宣言し、宮城県や介護関係団体で組織する「宮城県介護人材確保協議会」が認証する制度です。

また、令和元年度はみやぎ介護人材を育む取組宣言認証制度の第2段階が始まり、介護事業所の人材育成や働きやすさの取組をより一層見える化できるようになりました。

介護について興味がある皆様(介護の仕事や利用する介護事業所を探している方など)は、是非この情報を御活用ください。

宣言・認証事業所は、『みやぎ介護人材を育む取組宣言認証制度』のホームページ(<https://www.miyagi-kaigojinzai.jp/>)で公表しています。

## ◆保健に関する問合せ先

役場健康福祉課健康対策係

☎54-3131内線104

### 《認証制度マーク見本》

【宣言事業所マーク】



【第1段階認証事業所マーク】



【第3段階認証事業所マーク】



### ◆問合せ先

・みやぎ介護人材を育む 取組宣言認証制度事務局 ☎022-343-8566

Mail [sn.m33033ys@todock.coop](mailto:sn.m33033ys@todock.coop)

・宮城県保健福祉部長寿社会政策課 運営指導班 ☎022-211-2556

## ～健康増進法の一部が改正されます～ 目指せ！受動喫煙ゼロの社会



健康増進法等の一部を改正する法律が令和2年4月1日から全面施行されます。たばこを吸わない人の健康にも影響のある受動喫煙を防ぐため、国の法律により次のようにルールが変わります。

- 令和2年4月1日から、ほとんどのお店(※1)が原則屋内禁煙(※2)です。
  - ※1 事業所、ホテル・旅館(客室を除く)、美・理容室、デパート、飲食店、娯楽施設など
  - ※2 喫煙専用室、加熱式たばこ専用室は設置出来ます。
- 屋内での喫煙は、標識のある場所でのみ可能です。施設の入り口にも喫煙可能の標識が掲示されます。
- 20歳未満の方は、屋内・屋外に関わらずすべての喫煙エリアは立ち入り禁止となります
  - ※ たとえ客・従業員であっても立ち入ることはできません。

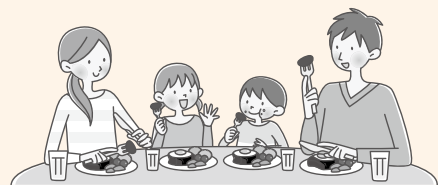


### 飲食店の経営者の方へ

下記の条件を満たした場合、保健所に届出すると、経過措置が適用され、店内全部又は一部を喫煙しながら飲食可とすることができます。

- ・令和2年4月1日時点で営業している。
- ・資本金の額または出資の総額が5,000万円以下
- ・客席面積が100㎡以下

◆問合せ先 宮城県石巻保健所 ☎94-6124



※望まない受動喫煙を防ぐために

- ・喫煙をする際は、屋外や家庭であっても、望まない受動喫煙を生じさせないよう周囲の状況に配慮しましょう。
- ・たばこを吸う人も吸わない人も、受動喫煙による健康への影響を理解しましょう。
- ・保護者等は、20歳未満の受動喫煙防止に配慮しましょう。

女川町

# 子育て支援センター



役場1階  
☎24-9341

※各イベントの予約、問い合わせ等は子育て支援センターまで。

- ◆開所日・時間 月～金曜日 午前9時～午後5時
- ◆休館日 土・日・祝祭日および年末年始
- ◆利用料 無料

## 2月の行事予定



### ●アロマクリームをつくろう

日時 2月5日(水)午前10時30分～  
内容 癒し効果のあるアロマクリームを作りましょう。  
講師 高橋ひろみ先生  
予約 要

### ●防火予防教室

日時 2月7日(金)午前10時30分～  
内容 幼児向けの防火指導についてお話しします。  
講師 石巻地区広域行政事務組合 防火指導員  
予約 不要

### ●子育て相談会

日時 2月18日(火)午前10時～  
内容 保健師と栄養士が子育てや食事の相談を受け付けます。お子さんの身長や体重も測定できますよ。  
持ち物 母子手帳  
予約 不要

### ●親子のコミュニケーション～第1回～

日時 2月21日(金)午前10時～  
内容 子どもの健やかな成長のための関わり方を学びましょう。  
講師 公認心理師 川村玲香先生  
場所 保健センター  
託児 有  
予約 要

### ●おひなさまをつくろう

日時 2月28日(金)午前10時30分～  
内容 桃の節句に向けてお子さんと一緒にたのしく手作りしましょう。  
講師 鈴木洋子先生  
予約 要

※「親子のコミュニケーション～第1回～」は保健センターでの開催です。それ以外のイベントは子育て支援センターで開催です。

## プレミアム付商品券の有効期限にご注意を!!

プレミアム付商品券の有効期限は2月29日(土)までです。

有効期限を過ぎた商品券は利用出来なくなります。有効期限までに取扱店をご利用ください。

※未使用の商品券の返品・返金には応じられません。ご注意ください

※購入の申請は1月31日(金)まで受け付けています。

◆問合せ先 役場健康福祉課福祉係 ☎54-3131内線122





## 元気な暮らしを続けるために その⑪

認知症で、自宅に戻れなくなり、行方がわからなくなったりすることを心配しているご家族の方もいるかと思います。行方がわからなくなった方を探す「徘徊SOSネットワーク」に登録しませんか？

### 徘徊SOSをご存知ですか？

行方がわからなくなった際に、警察だけでなく地域の郵便局や商店などの団体が協力する仕組みです。

#### 申請から利用までの流れ

- ①申請する(役場健康福祉課)
- ②本人の行方がわからなくなったら、家族が女川交番(石巻警察署)へ連絡
- ③女川交番から各連携団体へ協力を依頼します
- ④協力団体が発見した場合、警察へ連絡します
- ⑤警察から家族へ報告します

申請やご相談は、役場健康福祉課または地域包括支援センターまで。

#### 【日頃の対策として】



- ・よく持ち歩くカバンや杖、衣類に名前や連絡先を書く。
- ・ご近所の方や交番、よく行く商店などに状況を話し、何かあれば連絡をもらうようにする。

認知症に限らず、ご近所などとの「顔なじみの関係」を作ることが、安心な暮らしにつながります。日頃のつながりを大切にしましょう！

### 2月の地域遊びリレーション ふまねっと

地区	日時
石浜	3日(月) 午前9時30分
上五	3日(月) 午後1時30分
女川北	4日(火) 午前9時30分
浦宿一	4日(火) 午後1時30分
大原北	6日(木) 午前9時30分
小乗	10日(月) 午前9時30分
大沢	10日(月) 午後1時30分
宮ヶ崎	17日(月) 午前9時30分
針浜	17日(月) 午後1時30分
大原南	19日(水) 午後1時30分
旭が丘	20日(木) 午前9時30分
西	25日(火) 午後1時30分
上三	26日(水) 午後1時30分

地域遊びリレーション  ・ふまねっと

#### もの忘れよろず相談所

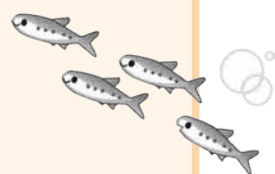
### ほっとカフェ開店日のお知らせ

- 2月5日(水) 午前10時～正午  
特養おながわ内カフェ
- 2月21日(金) 午前10時～正午  
運動公園住宅コミュニティプラザ

### Q 今月の脳トレ!

冬が旬の魚を集めました。読めますか？

- ①鱈
- ②鰯
- ③鮓
- ④河豚



※答えは右下

#### Information インフォメーション

### 女川町地域包括支援センター

☎53-2272

(地域福祉センター1階、  
地域医療センター向かい)

高齢者のための総合相談窓口です。住み慣れた地域での暮らしを継続できるよう、社会福祉士、主任ケアマネジャー、保健師の資格をもつ職員が、介護、介護予防、権利擁護、介護認定、認知症、その他ご心配なことなど、ご相談に応じます。



答え：①たら ②ぶり ③ひらめ ④ふぐ

## ●「おトクにお試しだけ」のつもりが「定期購入」に!? -解約したくても「解約できない」、「高額で支払えない」-

販売サイトなどで「1回目90%OFF」、「初回実質0円(送料のみ)」といった表示で通常価格より低価格で購入できることを広告する一方で、定期購入が条件となっている健康食品や飲料、化粧品の通信販売に関する相談が多く寄せられています。



### 事例

動画投稿サイトで「ダイエット効果のあるサプリメント、お試し500円」という広告を見て注文した。最近、初回の商品と同じ商品が届き、商品代金約6,500円の請求書が同梱されていた。驚いて事業者にお問い合わせると、「5回の商品購入が条件の契約だ」と言われた。500円のお試しのみの購入で定期購入が条件とは思わず注文し、注文時の最終確認画面にも高額な金額の記載はなく、定期購入が条件とも記載されていなかった。こんな高額になるなら注文しなかった。納得できない。

### \* アドバイス \*

- 「定期購入が条件となっていないか」「支払うこととなる総額はいくらか」など契約内容をしっかり確認しましょう。
- 「解約・返品できるかどうか」「解約・返品できる場合の条件」など解約条件をしっかり確認しましょう。
- 事業者に連絡した記録を残しましょう。

## ●カセットボンベの保管期間にご注意を! -内部のゴムパッキンが劣化してガス漏れすることも-

カセットコンロの燃料として使用されるカセットボンベは、利便性が高く、手軽な反面、高圧ガスを使用した可燃性の商品であるため、取り扱いには注意が必要です。

カセットボンベは、防災対策の日常備蓄品として推奨されていますが、製造から長期間経過したり、保管環境が悪いと、内部パッキンの劣化によってガス漏れが発生する可能性があり、大変危険です。



### \* アドバイス \*

- 近年発売されたカセットボンベには、製造年月日が表示されています。現在お持ちのカセットボンベは、製造年月日から長期間経過していないか確認してから使用しましょう。製造時期や購入時期がわからないような場合や、金属部に変形や錆がある場合は使用しないようにしましょう。
- カセットボンベは、使用器具から取り外して適切な方法で保管し、年に一度は製造時期を確認し、経年に応じて使い切りましょう。災害対策用等で備蓄しているものは、経年に応じて古いものは使いきり、新しいものを補充しておきましょう。
- 不要となったカセットボンベは、空になった状態で廃棄しましょう。

### \* 消費生活相談員からひとこと \*

寒さが厳しい時期ですが、陽の光に春の訪れを感じるようになってきますね。2月は逃げる月といいますが今年ほうう年なので29日あります。有効に使えたらと思います。

**\*\* 困ったときは、町の消費生活相談員にご相談ください \*\***

◆問合せ先 役場産業振興課消費生活相談員デスク ☎54-3131内線682

## 水産物の放射能測定結果

女川町では、女川魚市場に水揚げされた水産物について、宮城県の簡易測定器と東北大学から提供された連続個別非破壊放射能システム等を使用し、放射能を測定しています。12月1日～28日までの測定結果は、下記のとおりです。

### ◆検体数・測定結果

34種類150検体、すべてにおいて、厚生労働省が定める一般食品の基準値100ベクレル/kgを下回りました。  
(検体すべて測定下限値以下・不検出)

### ◆測定機器

- EMFジャパン(株)  
ガンマ線スペクトロメータ(EMF211型)
- 東北大学  
連続個別非破壊放射能システムA01型  
非破壊式食品放射能測定装置

## 食材等の放射能簡易測定を行っています

町では、町民が自家消費用に生産・採取した野菜、山菜、魚などの食材の放射能簡易測定を行っています。

詳細は、役場企画課原子力対策係(☎54-3131内線252)まで。

## 空間放射線量の測定結果

東京電力(株)福島第一原子力発電所事故に伴う放射性物質の対応として宮城県から簡易型放射線測定器を借用し、学校・保育所の校庭・家庭・女川町庁舎前など空間放射線量を測定しています。



第四保育所での計測

◎測定結果(単位:マイクロシーベルト/時)  
(12月13日～1月9日)

施設名	測定値
一保所庭(0.5m)	0.05
四保所庭(0.5m)	0.06
小学校校庭(0.5m)	0.07
中学校校庭(1.0m)	0.06
第二多目的運動場(1.0m)	0.05
役場庁舎前(1.0m)	0.04-0.05

※すべての施設で、年間の追加被ばく線量1ミリシーベルトに相当する空間線量率1時間あたり0.23マイクロシーベルトを下回っていました。

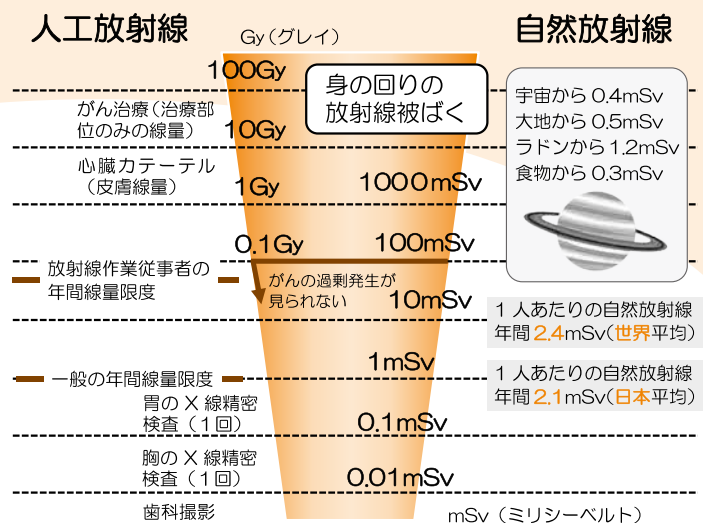
## 放射線に関する正しい知識を身に付けよう！

### 身の回りにおける放射線

私たちは普段の生活の中でさまざまな放射線を受けながら生活しています。

身の回りにおける放射線は、①自然放射線(宇宙からの放射線や地球の空気、岩石、食べ物など)②人工放射線(CTやエックス線など)があります。

自然放射線により私たちは年間2.1mSv(日本平均)、人工放射線では年間2.25mSv(日本平均)の影響を受けていますが、100mSv以下の被ばくではガンなどの過剰発生は見られないと言われています。



「出典:原子力・エネルギー図面集」

## お知らせ

測定結果は、放射線・放射能に関するポータルサイト「放射能情報サイトみやぎ」にも掲載しています。

◆このページに関する問合せ先 役場企画課原子力対策係 ☎54-3131内線252



# 女川町地域医療センターからのお知らせ

## ◎女川町地域医療センター居宅介護支援事業所を利用しましょう

女川町地域医療センター居宅介護支援事業所は、女川町地域医療センター内にあり、「いつでも 誰でも 何でも どこへでも」の地域医療を目指しています。

当事業所では、地域の特性を生かし、医療や行政、地域との連携を図っています。要介護者であっても住み慣れたこの町で、在宅での暮らしが継続できるようにケアマネージャーがケアプランの作成やサービス事業所との調整を行っています。



私たちケアマネージャーにお気軽にご相談ください

介護保険サービスを利用するにはどうしたらいいの？

介護施設に入所するにはどうしたらいいの？

介護認定の申請はどうしたらいいの？

リハビリがしたい

自宅で介護したい

食事や掃除の手伝いが欲しい



お風呂に入れてもらいたい

手すりや車椅子を利用したい

2月の 外来診療科・診療日		診療受付時間(急患は24時間対応) 午前8時30分～11時30分 午後1時30分～5時 ※心療内科・眼科は午後4時まで 乳児健診は午前11時、午後は4時まで						
診療科	総合診療		小児科		心療内科	眼科	整形外科	皮膚科
	午前	午後	午前	午後	午後 (午後4時まで)	午後	午前	午前
月	●	●	●	●	—	—	—	—
火	●	●	●	●	※●	—	—	—
水	●	●	●	●	—	—	—	—
木	●	●	●	●	—	※●	●	—
金	●	●	●	●	—	—	—	●
土	●	—	1・15日	—	—	—	—	—

### ■総合診療外来

- ・内科・外科・整形外科・小児科、その他、科を問わずご相談ください。
  - ・今野先生の小児科の土曜診察日は2月1日・15日の予定です。
  - ・金塚先生の診療日は2月18日・25日の火曜日の予定です。
- ※診察日は、都合により変更する場合がありますので、事前にお問い合わせ合わせください。

## 2月の巡回診療

出島集会所 12日(水)  
午後1時30分～ 26日(水)

江島集会所 19日(水)  
午後1時30分～

※巡回診療は予約制です。  
外来受付までご連絡を。

## 今月の健康教室

2月27日(木)に開催します

“その時”自分の身を守るために  
～糖尿病の人が災害に備える～

どなたでも参加できますので  
お気軽にお問い合わせください。

### ◆問合せ先

看護師：阿部恵美子  
栄養士：横田 三夏



## 職員募集中

◎ 介護職

※詳細については事務部までお問い合わせ下さい。

## 平成11年

本町には3つの分校があり、少人数ながらもその利点を生かした教育方法で、児童は活発に勉強に励んでいました。しかし、平成9年3月に第一小学校高白分校が今後の児童数の増加を見込めないことから、閉校しました。そして平成11年3月には、それぞれ114年と125年の歴史ある第三小学校御前分校と第六小学校塚浜分校が、児童や地区の皆さんに惜しまれつつ本校に統合され、その伝統ある歴史に幕が下ろされました。



▲区民も参加、御前分校の運動会 (昭和30年頃)

## さようなら分校

### ●御前分校のあゆみ

- 明治17年 尾浦小学校御前支校として設置(民家が校舎)
- 明治22年 熊野神社側に校舎建築(同 45年新築)
- 昭和3年 尾浦尋常高等小学校御前教場となる。
- 昭和4年 校舎を新築(木造平屋)
- 昭和28年 女川町立女川第三小学校御前分校となる。
- 昭和58年 新校舎落成(鉄筋コンクリート2階建)  
※平成10年度児童数26人、3学級

### ●塚浜分校のあゆみ

- 明治6年 第七大学区第二中学校区九十九番横浦小学校塚浜支校として設置
- 明治20年 横浦小学校飯子分教場と称し、校舎を新築
- 明治32年 塚浜大屋敷に校舎を移転
- 昭和16年 女川国民学校塚浜分教場と改称
- 昭和28年 女川町立女川第六小学校塚浜分校となる。
- 昭和47年 新校舎落成(鉄筋コンクリート2階建)  
※平成10年度児童数14人、3学級

女川町誌は電子書籍化し、町公式ホームページで無料公開中です。

◆問合せ先 教育総務課町誌編さん室 ☎53-3151内線14

## 編集後記

今年も始まったと思ったのもつかの間、もう1ヶ月が過ぎました。暖冬とは言われますが、朝晩は冷えますので、町民のみなさま、路面や水道の凍結には十分に気を付けてください。

さて、もうすぐ春です。復幸祭が昨年でファイナルを迎え、今年からは春の祭りとして「おながわ春のファンまつり」が開催されます。詳細はこれから発表されていく予定ですので、楽しみにして待っていきましょう！また、春に開幕戦を迎えるコバルトレ女川と女川温泉ゆぼっぼから女川高等学園フットサル部へ練習で使用するピブスが送られました。練習を頑張ってくださいね！



◆コバルトレブルーのピブスです

## お便り募集

● 広報おながわでは、お便りを募集しています。  
紙面で紹介したい身近な出来事や心温まる話題、ご意見・ご感想、川柳、写真やイラストなどなんでもOKです。みなさんからのご応募、お待ちしております！  
◆ 字数 50〜200字程度  
◆ 写真・イラスト タイトル  
◆ プレゼント 抽選で毎月1名の方へ、特製**Quoカード**(500円分)をプレゼント！  
※プレゼントの当選は賞品の発送をもつてかえさせていただきます

◆ 応募方法 住所・氏名(ペンネーム)・年齢・電話番号を明記し、郵送かメールでお送りください。

◆ 応募先 〒986-2265  
女川町女川一丁目1-1  
女川町役場総務課秘書広報係

Mail kouhou@town.onagawa.lg.jp



## 女川町の人口

令和元年  
12月31日現在

総数	6,416人	(-8人)
男性	3,152人	(-4人)
女性	3,264人	(-4人)
世帯数	3,137世帯	(-4世帯)

( )内は前月比

# 横断歩道は歩行者優先

女川町には、信号機が設置されていない横断歩道がたくさんあります。皆さん横断歩道を渡ろうとしている歩行者がいたら、一時停止していますか？

横断歩道は歩行者が優先です。運転手の皆さんは、歩行者が安心して横断できるよう交通ルールを守りましょう。



交通ルールを守り、**安全に暮らせる町「おながわ」**をみんなで目指しましょう。

## ◎信号機のない横断歩道の一時停止率

全国平均	8.60%
長野県	58.60%
静岡県	39.10%
石川県	26.90%
<b>宮城県</b>	<b>3.40%</b>

全国的にも  
宮城県は  
非常に低い!!

※JAFの全国調査より(調査期間：平成30年8月15日～9月13日)

## ◎交通ルールを再確認しよう。

信号機がない横断歩道では…

### ①横断歩道手前で減速!!

横断歩道付近に、歩行者がいないことが明らかな場合を除き、横断歩道等の直前では**停止できる速度**で走りましょう。

### ②歩行者優先、車両は停止!!

横断中の歩行者や横断しようとしている歩行者がいるときは**一時停止**し、歩行者が横断するまで待ちましょう。

### ③歩行者がいなくても安全確認!!

横断歩道等の手前に停止車両がいる場合は、車の側方を通過し、**前に出る前に一時停止**し、歩行者がいないか**確認**しましょう。

守らないと  
交通違反に  
なるよ!!

## 予備知識

この白色の  
菱形マークの意味  
知っていますか



この先に信号機がない横断歩道があるのを知らせるマークです。停止できる速度で走行し、歩行者が横断しようとしたら停止し、優しい運転を心がけましょう。



広報 おながわ 2月号

編集 発行 〒986-2265 宮城県牡鹿郡女川町女川一丁目1番地1  
女川町役場総務課秘書広報係 ☎0225-54-3131 内線212-213

女川町公式ホームページ HP <http://www.town.onagawa.miyagi.jp/>

