

広  
報

# おながわ

9

2019  
September  
vol. 1060

yupo'po  
女川温泉ゆほぼ

## 今月のトピックス

- ◆ 復活！獅子振り披露会 ..... 2
- ◆ タウン・ギャラリー ..... 3
- ◆ 9月のイベント ..... 6
- ◆ 選挙管理委員会からのお知らせ ... 9
- ◆ 臨時職員募集 ..... 10
- ◆ 9月のお知らせ ..... 14

震災後、毎年恒例の行事となった「復活！獅子振り披露会」。迫力の形相で縦横無尽に駆け回る勇壮な獅子に、今年もたくさんの声援が飛びました。

(2面に関連記事)



# 女川伝統の獅子振り、今年も共演



◆各団体ごとに特色ある舞いやいかめしい表情で、観客を迫力ある姿で魅了しました。

今年で7回目となる「復活！獅子振り披露会」(女川町獅子振り復興協議会主催)が7月28日に女川駅前広場で開催され、今年も町内8団体に特別出演の山形県酒田市の亀ヶ崎八幡神社獅子舞保存会を加えた計9団体約240名が勇壮な舞を集まった約650名の観客へ披露しました。



◆集まっていたいただいたお客さんの無病息災のためガブリ！



◆全ての団体の一斉の獅子振りは壮観でした④特別出演の亀ヶ崎八幡神社獅子舞保存会さん④

## 出演した団体

- ①横浦獅子風流保存会
- ②野々浜区 ③竹浦実業団
- ④尾浦青年団
- ⑤寺間伝承行事保存会
- ⑥石浜熊野神社獅子振り保存会
- ⑦白山神社女川実業団
- ⑧鷲神熊野神社氏子総代会

正月には、無病息災と大漁祈願、家内安全を願って家を回るなど、各浜、各地域で永く伝承されてきました。各団体ともにたんぶち唄という祝い歌から始まり、太鼓や笛の音に合わせて獅子は動きだします。獅子囃子(はやし)にはやし立てられて獅子は会場を縦横無尽に駆け回り、ガブリと観客の頭にかぶりつくシーンが見られました。町の復興も進み、来年には女川みなと祭りでの獅子振りの姿を見られるといいですね。

## ◆寄附金を頂きました

8月5日に、アサヒグループホールディングス株式会社様から女川町へ寄附金の贈呈がありました。平成24年度以降、継続してご支援いただいております。町民の皆様にご利用いただいている女川温泉ゆぼぼの足湯もこの支援により建設されました。現在はこの寄附金を活用して、地域コミュニティ形成促進事業補助金を実施しており、行政区で実施されるお祭りや懇親会等の事業で活用されています。



◆コミュニティ形成支援に活用します



◆開放感のなか大迫力の野外シアターで映画を堪能

## 夏は涼しく、みんなで映画鑑賞

夏の恒例 野外映画上映会

8月4日に、女川駅前「野外映画上映会」が商工会青年部の主催で行われました。また、縁日コーナーや飲食ブースも設けられており、夕涼みをしながら家族で上映までの時間を楽しんでいました。

女川駅舎の壁には、昨年度と同様に真っ白なスクリーンの大迫力の野外シアターが登場。今年度もTOTOの支援をいただき、大ヒット作「名探偵コナン 紺青の拳」で大人も子どもも目は釘づけに。上映途中で地震が起きるアクシデントもありましたが、暑さを和らげる自然の涼風のなかで、みんなで映画を楽しみました。



◆ウグ・カヌエル大佐が慰霊碑に献花しました

## 慰霊碑前で平和と友好願って

ハンプトン・グレー大尉追悼式

8月6日、第二次世界大戦末期に女川湾で戦死したカナダ海軍パイロットのハンプトン・グレー大尉の追悼式が地域医療センター敷地内の同大尉慰霊碑前で行われました。

艦載機編隊を率いて乗機が被弾・大破しながらも攻撃を指揮し続けた同大尉を偲び、カナダ大使館からウグ・カヌエル駐日海軍大佐やマシュー・シャバソル補佐官も出席。須田町長らと両国の平和と友好を願って献花しました。同大尉は、大戦での最後のカナダ人戦死者となり、武勲によってカナダの最高勲章であるビクトリア勲章を授けられています。



◆ピアノに耳を傾け楽しみました

## つながりを感じるひととき

ピアノコンサート

8月4日に元女川第二中学校教員のの上田(旧姓：千田)優歌さんによるピアノコンサートがまちなか交流館で行われました。

上田さんは、子どもたちから大人まで懐かしい仲間が集まり、人とのつながりを感じられる機会を作りたいとの思いからピアノコンサートを企画。その思いに応えるように100人もの聴衆が集まりました。

当日は、「あの夏へ」や2018年に大ヒットした「Lemon」など誰もがわかり楽しめる曲を中心とした演奏で来場した町民の心に寄り添ったピアノの音色でした。



◆後ろの垂れ幕はお絵描きワークショップのいたもの

## 夏も文化の薫るイベント

女川の未来をひらく夏の文化祭

8月17日にまちなか交流館において、夏の文化祭が行われました。当日は、猛暑のため会場を室内に変更し竹浦の獅子振りや江島法印神楽のほか、音楽や大道芸が行われました。江島法印神楽では、「日本武」などを間近で迫力ある演技を楽しみました。10月13日(日)には、100周年記念公演が生涯学習センターで行われるとのこと。

また、この文化祭の準備の一環として、8月3日には、お絵描きワークショップが女川小学校体育館で開かれ、多くの子どもたちが会場を彩る垂れ幕の作成を行いました。





◆ スイカ割りのスイカを美味しくいただきました

## 海の体験教室

鳴り砂を守っていきましょう

女川自慢の鳴り砂の浜、小屋取浜で「海の体験教室」(生涯学習課主催)が開催され、多くの親子連れが参加しました。

おながわの鳴り砂を守る会のみなさんと一緒にごみや流木の清掃活動も行い、きれいにした砂浜でのスイカ割り・ビーチバレーといった浜辺遊びや青イソメをエサに釣りなどの体験を楽しんだほか、踏むとキュッキュとなる鳴り砂も乾いていた狭い範囲でしたが良く鳴り、「すごい!」との声が上がりました。子どもたちにとっては自然に親しみながら、ひと夏の輝く思い出となりました。



◆ おめでとうございます。

## 復興大臣表彰式

女川福幸丸表彰

8月6日、女川福幸丸(左:植木紀子さん、右から2番目:代表の植木智子さん)が東日本大震災の被災地の復興に向けた取組に尽力し、復興に関して大きく貢献したことを評価され渡辺博道復興大臣から感謝状を贈呈されました。

女川福幸丸は震災後、女川を盛り上げたいとの気持ちから若い力を結集して音楽イベント「我歴stock in 女川」を開催し早や今年で9回目。町民の心の復興の一助にという意気込みで「福興編」から始まった航海は目標とした10回目でどんなゴールを迎えるのか、今から楽しみです。

## 夏の各地区の行事「夏祭り」



◆ 宮ヶ崎区では、金魚すくいに子どもたちが大喜び



◆ 特別養護老人ホームおながわの入所者と一緒に夏祭りを楽しみました



◆ 大原南区では、スイカ割りが行われました。

行政区によっては夏祭り、秋祭りと行事を行っていますが、今回は、行政区の夏祭りにお邪魔しました。大人から子どもまで地区のみんなが楽しめることを一番に行政区の役員の皆さんを中心に準備されていました。それぞれの地区が趣向をこらしたイベントを行っています。どの地区もとても盛り上がり住民のつながりを強くする行事内容でした。準備に当たられた皆さん、お疲れさまでした。

これからも地区の行事なども取材し、広報に掲載していきたいと思いますので、秘書広報係に行事の情報提供をいただきたいと思います。



## ●案内書(申込書)配布・受付期間・配布場所&申込み先・申込み方法

9月2日(月)～12日(木) ※当日消印有効

(配布場所) 役場町民生活課窓口または宮城県住宅供給公社東部支社

※申込用紙に記入し、宮城県住宅供給公社へ郵送でお申込みください。

◆問合せ先 宮城県住宅供給公社東部支社 ☎21-5657  
役場町民生活課住宅係 ☎54-3131内線171～173

## ●募集住宅 ※それぞれの詳細な条件については、お問い合わせください。

住宅名	種類	戸数	間取り	完成年度
浦宿第一住宅	集合	3戸	2DK(1戸)、2LDK(2戸)	H23～24
浦宿第二住宅	集合	1戸	2LDK(1戸)	H26～27
尾田峯住宅	集合	1戸	2LDK(1戸)	H13
災害公営	運動公園住宅	集合	11戸 2K(2戸)、2DK(2戸)、3DK(2戸)、3LDK(3戸)、4LDK(2戸)	H26
	出島住宅	戸建	2戸 2DK(平屋)	H26
	指ヶ浜住宅	戸建	1戸 3LDK(2階建)	H28
	大原住宅	集合	4戸 3DK(3戸)、3LDK(1戸)	H29
	女川住宅	集合	6戸 3DK(5戸)、3LDK(1戸)	H29
	荒立住宅	集合	2戸 3LDK(2戸)	H29
	宮ヶ崎住宅	戸建	3戸 3LDK(3戸)	H29

## ●申込資格 ※申込時点ですでに公営住宅に入居している方は申し込みできません。

- ①住宅に困っていることが明らかな方 ※短期滞在を目的としている等の場合は不可
- ②月額所得が25万9千円以下の方  
※合計所得金額から控除額(同居者1人につき38万円等)を差し引いた金額が310万8千円を超える場合は不可。
- ③町税等の滞納がない方 ④暴力団員等でない方

## ●一般の方も災害公営住宅へ申込み可能 ※東日本大震災による家賃減免措置等は適用外です。

## ●单身の方も年齢にかかわらず申込み可能 ※間取りは2DK以下に限定されます。 ※その他申込要件を満たす必要があります。

家賃の目安…一般入居者が2DKに入居した場合16,000円～50,000円程度。  
(入居する住宅や入居者の収入額に応じて異なります)

## 9月の女川つながる図書館情報

### 9月の企画展は

### 「ねこ!猫!ネコだらけ!!」

猫たちが潜在的に持っている癒しの能力は、想像以上にすばらしいといえます。猫が幸せそうに喉を鳴らす時のゴロゴロ音にはヒーリング効果があり人体に良い影響を及ぼすのだとか。猫すごい!そんな猫の本を集めました。ぜひ手に取ってご覧ください。



### 今月のおすすめ一般書

- ◆身の回りの修理の教科書／西沢正和
- ◆日本人ときのご／岡村稔久
- ◆鬼を待つ／あさのあつこ
- ◆渦妹背山婦女庭訓魂結び／大島真寿美
- ◆ノーサイドゲーム／池井戸潤

### 今月のおすすめ一般書

- ◆ほうれんそうはないてます／鎌田實
- ◆森の絵本／荒井良二



### 「おじいちゃん・おばあちゃんだいすき!展」開催

毎日会えるおじいちゃん、おばあちゃん。時々しか会えないおじいちゃん、おばあちゃん。いつもありがとう、元気でいてね、の心を込めて。

- ◆開館時間 月～金：午前10時～午後8時  
土日祝：午前10時～午後5時
- ◆休館日 毎月最終水曜日／年末年始

本は10冊まで2週間、DVDは2本まで1週間の貸出ができます。初めて本を借りる場合は身分証明(免許証や保険証)を持参ください。





去年と会場が異なります。注意してください。

## 女川町敬老会

9月14日(土)午前10時30分～  
女川町生涯学習センターホール

●対象者 今年度77歳以上になる方

今年も、女川町民舞連のみなさんにご出演いただき、アトラクションを開催します。たくさんの方のご出席をお待ちしています。

○受付は午前9時から行います。対象の方でご案内通知が届かなかった方は、下記までご連絡ください。

◆問合せ先 役場健康福祉課長寿介護係 ☎54-3131内線142～144

第22回

## おながわ秋刀魚収穫祭2019

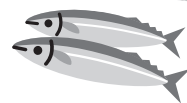
9月29日(日)午前9時～午後4時  
女川駅前商業エリア

サンマ炭火焼き1万尾・すり身汁4千食提供(募金制)、各種出店、生サンマの出店販売、献血コーナー、ステージイベントほか



### イベントを盛り上げてくれるボランティアを募集中!

当日、一緒にイベントを盛り上げてくれる方を募集しています。詳細は、お問い合わせください。※内容：会場設営準備、撤去作業、運営サポート、サンマ焼きなど



◆ボランティア受付・問合せ先

おながわ秋刀魚収穫祭2019実行委員会事務局(女川みらい創造(株)内 担当：今野) ☎24-8118

## 秋季消防演習

9月1日(日)午前9時～  
女川魚市場

日ごろから地域の防災活動を行う消防団員が、ポンプ操法や分列行進などを行います。※消防団では、団員を募集しています。興味のある方は下記までお問い合わせください。

◆問合せ先

役場企画課防災係 ☎54-3131内線253

## ▶▶▶ ツール・ド・東北を沿道から応援しませんか?

9月15日(日)午前6時ごろ～  
(コースは国道398号沿い)

今年も、震災の記憶を未来に残すことを目的に、被災地沿岸を自転車でめぐら「ツール・ド・東北2019」を開催し、約3,700名のライダーが女川駅前広場を休憩所としてライドします。石巻専修大学をスタートし、中継地点の女川で、選手たちへ温かい声援を送りましょう。

9月14日(土)には牡鹿半島チャレンジライド2019ヒルクライム&ファンライドが開催されます。ロングコース(約66km)、



ショートコース(約43km)ともに女川駅前(たびの情報館ぷらっと)発着で8時30分に出発、コバルトラインを周遊します。

## 【重要】コバルトラインで通行止めがあります

9月14日(土)  
午前8時30分～11時

牡鹿半島チャレンジライド2019ヒルクライム&ファンライドのため、コバルトライン女川入口から野々浜の間が車両通行止めとなります。付近を通行の方には車両通行の遅滞などでご迷惑をおかけしますが、ご理解とご協力をお願いします。



女川町協働教育プラットフォーム事業

第2回おかあさん学級

☆子どもの育ちに大切なパンの作り方を教えます。  
 ☆作ったパンを、親子で楽しくいただきます。  
 ☆託児も行いますので、遠慮せずにご参加ください。

- ◆日 時 9月7日(土)午前10時～正午(受付9時45分～)
- ◆講 師 日野貴恵さん
- ◆場 所 女川町まちなか交流館 調理室
- ◆参加費 1,500円
- ◆申込み方法 生涯学習課担当まで、お電話ください。☎54-3131内線422  
 または、子育て支援センターにお電話か直接申込みください。☎24-9341
- ◆問合せ先 生涯学習課 担当：加納 ☎54-3131内線422

子育てママの  
食育応援企画



女川高等学園 学園祭

「凜」～未来のために、今しかできないこと～

- ◆日 時 9月21日(土)午前9時30分～
- ◆場 所 女川高等学園
- ◆内 容
  - 専門教科(流通サービス、食品製造、福祉各コース) 日頃の学びの成果の発表、展示、販売等
  - 文化 部 将棋新聞、美術作品、プログラミング作品の展示 など
  - P T A バザー
  - 寄 宿 舎 余暇活動の作品展示など ※午後0時45分展示販売終了
  - ステージ発表・閉会式(体育館、午後1時から)  
 音楽科1、2、3年の合唱、太鼓部演奏等 ※午後2時終了
- ◆そ の 他 9月17日(火)に学校周辺地域の皆さんへ生徒がチラシ配布予定です。  
 (雨天時9月18日(水)に変更)
- ◆問合せ先 女川高等学園 ☎50-1088

秋の交通安全県民総ぐるみ運動を実施します

●期間 9月21日(土)～30日(月)

交通ルールの遵守と正しい交通マナーの実践を習慣付け、交通事故防止を徹底しましょう。子どもから高齢者まで安心安全に生活できるまちづくりのため、町民皆様のご協力をお願いします。

飲酒運転は  
絶対にやめましょう

◆問合せ先 役場町民生活課生活支援係 ☎54-3131内線162



運転免許証を自主返納された方へ

## 町民バス回数乗車券 またはゆぼっぼ入浴回数券 を交付します

女川町交通安全都市推進協議会では、高齢者の交通安全確保と返納後の移動手段確保を目的として、加齢等に伴う身体機能低下から安全運転に支障が出ると判断して自主的に運転免許証を返納された町民の方に対し、町民バスの回数乗車券等を交付します。

◆**交付対象者** 町内に住所を有し、宮城県内の運転免許センターおよび警察署において運転免許の自主返納を行った65歳以上の方

### ◆**助成の内容**

○町民バス回数乗車券 2枚つづり  
(12枚2,000円相当)

○ゆぼっぼ入浴回数券(6枚2,500円相当)  
※上記のどちらかを選択。1人につき1回が限度

### ◆**申請時に必要なもの**

①印鑑(認印可) ②運転経歴証明書または申請による運転免許の取消通知書 ③申請書

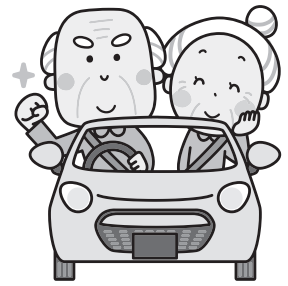
◆**その他** 免許証の返納の日から12ヶ月以内に、女川町交通安全都市推進協議会事務局(町民生活課生活支援係)にて、返納者本人が申請してください。平成29年7月までに申請済みの方については、さかのぼって適用します。

◆**申請・問合せ先** 役場町民生活課生活支援係 ☎54-3131内線162

運転免許取得者認定教育制度

## 高齢運転者教育課程受講料 を助成します

女川町交通安全都市推進協議会では高齢者の交通安全対策の一環として、宮城県公安委員会から指定を受けた指定自動車教習所が行う運転免許取得者認定教育制度「高齢運転者教育課程」を受講された方に、受講料の助成を行います。



◆**対象者** 町内に住所を有する65歳以上で、宮城県公安委員会交付の運転免許証を所持する方のうち高齢運転者教育課程を受講した方

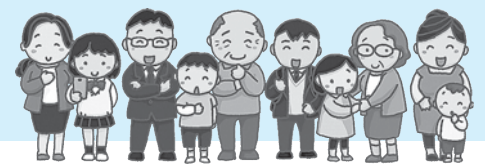


※**先着15名**

◆**助成金額** 2,000円(1人につき1回を限度)

◆**申請方法** 受講後1ヶ月以内に①**印鑑(認印可)**、②**運転免許証**、③**高齢者講習終了証明書または受講料支払いの領収書**をご持参のうえ、女川町交通安全都市推進協議会事務局(町民生活課生活支援係)にて申請してください。

## ●みんなで支えあい 自殺を予防し いのちを守りましょう



### 自殺予防週間 9月10日～16日

自殺予防週間は、「誰も自殺に追い込まれることのない社会」の実現に向けてこの期間に相談事業や啓発活動が集中的に実施されます。

町では、「女川町いのちを守る取組推進計画」(自殺対策計画)を策定しました。この計画は、自殺対策基本法に基づいて、町民のいのちを守るための様々な取組を推進するために策定したものです。「自殺は防ぐことができる社会的問題である」の基本的認識のもと、ゲートキーパー<sup>(※)</sup>研修をととした人材育成や伴走型支援<sup>(※)</sup>の充実などにより、生活困窮者への支援に町を挙げて取り組みます。病気のことや経済的な悩みなど、暮らしの中で困っていることをご相談ください。

(※)ゲートキーパー…自殺の危険を示すサインに気づき、適切な対応(悩んでいる人に気づき、声をかけ、話を聞いて、必要な支援につなげ、見守る)ができる人のことで、言わば「命の門番」とも位置付けられる人のこと

(※)伴走型支援…社会参加や経済的自立を目指す人に対し、支援者が寄り添いつつ、課題の解決に向けた制度や仕組みへのつなぎなどを行う支援方法のこと

●**相談窓口** 役場健康福祉課福祉係 ☎54-3131内線121

# 10月27日(日)に 宮城県議会議員、女川町議会議員、 女川町長選挙を行います



伊達家伯記念会協力

女川の未来のまちづくりにとって、大変重要な選挙の投票日です  
大切な一票を、女川の未来へ投じましょう

## 【立候補予定者説明会を開催します】

県議会議員選挙、町議会議員選挙、町長選挙に立候補を予定される方を対象として、説明会を開催します。

選挙名	日 時	場 所
宮城県議会議員選挙 <sup>(※)</sup>	9月26日(木) 午後1時30分～4時	石巻合同庁舎2階 201・202会議室 (石巻市あゆみ野5丁目7番地)
女川町議会議員選挙	9月27日(金) 午前10時～正午	女川町役場3階 小会議室
女川町長選挙	9月27日(金) 午後2時～4時	会場の都合上、出席される方の人数は、立候補予定者1名につき合計で2名までとさせていただきますので、ご了承ください。

(※)対象選挙区は石巻・牡鹿、登米、東松島です。

## 【お願い】

有権者となる方には投票所入場券を送付しますが、投票日前に確実にお届けするため、住民票の住所と別の場所にお住まいの方は、郵便物の転送有効期限が切れていないか確認いただき、転送期限が切れている場合は、郵便局で郵便物の配達先の転送手続きを行っていただきますようお願いいたします。

※選挙に関する詳しい情報は、広報おながわ10月号に掲載します。ご不明な点などは、女川町選挙管理委員会までお問い合わせください。

◆問合せ先 女川町選挙管理委員会 ☎ 54-3131内線101

## 女川 未来会議 2019 第3回『「女川を面白くするアイデアを考え・進めよう!」』を開催します!

9月9日(月)に「女川を面白くするアイデアを考え・進めよう!」を開催します!

女川未来会議では、町内外の方が集まり、女川を面白くするアイデアを考えて、小さくはじめる場です。第1回、第2回とし、既に『おながわ大学』や『おながわ婚活パーティ』、『移住者コミュニティ』などのアイデアも実現に向けて動き出しています。

このようなアイデアに参加する方はもちろん、まだまだアイデアも募集しています。

どなたでもご参加いただけますので、ぜひお気軽に足をお運びください。



◆開催日時 9月9日(月)午後6時30分～8時30分

◆開催場所 女川フューチャーセンターCamass

◆参加費 無料(どなたでも参加できます!お気軽にどうぞ!!)

◆主催 NPO法人アスヘノキボウ

◆問合せ先 [Mail info@onagawa-future.jp](mailto:info@onagawa-future.jp)



各募集とも、任用期間は  
10月1日～3月31日

応募される方は、写真貼付した履歴書(必要な資格証書の写し1部も)を各申込み先へ提出してください。



# 女川町 臨時職員募集

業務内容	勤務時間	勤務先	募集人数	日額	資格の有無	特記事項(必要な資格等)	申込期限
<b>●原子力対策臨時事務補助員</b> ◆申込み・問合せ先 企画課原子力対策係 ☎54-3131内線252							
企画課所掌の原子力対策資料収集整理などの事務補助等	月～金(週5日)、 午前8時30分～ 午後5時15分	役場 企画課	1名	7,400円	無	Word・Excel (文書編集・表計算等)	9月9日 (月) ※土日除く
<b>●町民生活課臨時事務補助員</b> ◆申込み・問合せ先 町民生活課住民登録係 ☎54-3131内線151							
住民票等の証明書発行に伴う申請受付および発行業務の事務補助	月～金(週5日)、 午前8時30分～ 午後5時15分	役場 町民生活課	1名	7,400円	無	心身ともに健康で、パソコン操作のできる方	9月6日 (金) ※土日除く
<b>●町民生活課臨時事務補助員</b> ◆申込み・問合せ先 町民生活課住宅係 ☎54-3131内線171							
公営住宅の維持管理および入居者支援業務に係る事務補助等	月～金(週5日)、 午前8時30分～ 午後5時15分	役場 町民生活課	1名	7,400円	有	自動車運転免許 (普通・中型)	9月6日 (金) ※土日除く
<b>●火葬場臨時業務補助員</b> ◆申込み・問合せ先 町民生活課環境係 ☎54-3131内線164							
火葬業務と施設管理補助、クリーンセンターでの機器点検等業務	午前8時30分～ 午後5時15分	火葬場・ クリーンセンター	1名	9,900円	有	自動車運転免許 (普通・中型)	9月6日 (金) ※土日除く
<b>●税務会計課臨時事務補助員</b> ◆申込み・問合せ先 税務会計課税務係 ☎54-3131内線181							
住民税等の賦課(課税)、徴収業務等事務補助と証明書発行等の窓口事務補助業務	月～金(週5日)、 午前8時30分～ 午後5時15分	役場 税務会計課	1名	7,400円	無	Word・Excel (文書編集・表計算等)	9月6日 (金) ※土日除く
<b>●学校等臨時業務員</b> ◆申込み・問合せ先 教育総務課 ☎54-3133							
給食調理・給食配送と施設管理・学校事務等	月～金(週5日)、 午前7時30分～ 午後4時15分	給食調理場 女川 小・中学校	若干名	7,400円	有※	職種により自動車運転免許 (普通・中型) ※職種により勤務時間前後	9月6日 (金) ※土日除く
<b>●教育総務課臨時事務補助員</b> ◆申込み・問合せ先 教育総務課町誌編さん室 ☎53-3151内線14							
町誌編さんのための資料収集・資料整理などの事務補助等	月～金(週5日)、 午前8時30分～ 午後5時15分	教育総務課 町誌編さん室	1名	7,400円	無	Word・Excel (文書編集・表計算等)	9月6日 (金) ※土日除く
<b>●総合運動場臨時業務補助員</b> ◆申込み・問合せ先 生涯学習課体育振興係 ☎53-3151							
施設管理業務	[全日勤] 午前8時30分～ 午後5時15分 [半日勤] 午前8時30分～12時30分 午後5時15分～9時15分	総合 運動場	全日勤 3名 半日勤 2名	全日勤 7,400円 半日勤 3,816円	有	○全日勤は自動車運転免許 (普通・中型) ○土日祝日を含み夜間勤務 が可能な方 ○Word・Excel	9月6日 (金) ※月除く
<b>●勤労青少年センター臨時業務補助員</b> ◆申込み・問合せ先 生涯学習課生涯学習係 ☎54-3131内線421							
施設管理業務	[日勤] 午前8時30分～ 午後5時15分(月平均21日) [夜勤] 午後5時15分～ 9時15分(月平均21日)	勤労青少年 センター	日勤 1名 夜勤 2名	日勤 7,400円 夜勤 3,816円	有	○自動車運転免許 (普通・中型) ○土日祝日を含み夜間勤務 が可能な方	9月6日 (金)
<b>●生涯学習課臨時事務補助員</b> ◆申込み・問合せ先 生涯学習課生涯学習係 ☎54-3131内線421							
生涯学習事務補助(文化財等)	土・日祝日出勤あり(週5日)、 午前8時30分～午後5時15分	役場 生涯学習課	1名	7,400円	有	○自動車運転免許 (普通・中型) ○Word・Excel	9月6日 (金)
<b>●移動図書館臨時事務補助員</b> ◆申込み・問合せ先 生涯学習課生涯学習係 ☎54-3131内線421							
移動図書館車両での本の貸出業務	月～日(月平均17日)、 午前8時30分～午後5時15分	生涯学習 センター	3名	6,900円	有	自動車運転免許 (普通・中型)	9月6日 (金)
<b>●女川町図書室臨時事務補助員</b> ◆申込み・問合せ先 生涯学習課生涯学習係 ☎54-3131内線421							
図書室での本の貸出業務	月～日(月平均21日)、 午前9時～午後5時45分	生涯学習 センター	2名	6,900円	有	自動車運転免許(普通・中型) ※開館時間により、午前9 時30分～午後6時15分	9月6日 (金)

# ●女川町臨時職員募集

<b>●女川町図書室臨時事務補助員(司書)</b> ◆申込み・問合せ先 生涯学習課生涯学習係 ☎54-3131内線421							
図書室での管理運営等事務	月～日(月平均21日)、 午前9時～午後5時45分	生涯学習センター	1名	9,900円	有	○司書資格 ○Word・Excel ○自動車運転免許 (普通・中型)	9月6日 (金)
<b>●生涯学習センター臨時業務補助員</b> ◆申込み・問合せ先 生涯学習課生涯学習係 ☎54-3131内線421							
施設管理業務	[日勤] 午前8時30分～ 午後5時15分(月平均21日) [夜勤] 午後5時15分～ 午後9時15分(月平均21日)	生涯学習センター	日勤、 夜勤 各2名	日勤 7,400円 夜勤 3,816円	無	心身ともに健康で、土日祝日を含み、夜間勤務が可能な方	9月6日 (金)
<b>●介護保険認定調査業務補助員</b> ◆申込み・問合せ先 健康福祉課長寿介護係 ☎54-3131内線142							
介護保険に係る要介護認定調査業務	月～金(週5日)、 午前10時～午後4時	役場 健康福祉課	1名	時給 1,277円	有	介護支援専門員、介護福祉士、社会福祉士、保健師、看護師、准看護師のいずれか ※1年以上の実務経験と自動車運転免許が必要	9月6日 (金) ※土日除く
<b>●健康福祉課臨時事務補助員</b> ◆申込み・問合せ先 健康福祉課福祉係 ☎54-3131内線122							
プレミアム付商品券業務および障害福祉に係る業務	月～金(週5日)、 午前8時30分～ 午後5時15分	役場 健康福祉課	1名	7,400円	無	Word・Excel (文書編集・表計算等)	9月6日 (金) ※土日除く
<b>●健康福祉課臨時栄養士</b> ◆申込み・問合せ先 健康福祉課健康対策係 ☎54-3131内線123							
保育所給食管理(※)、母子保健事業、特定健診等の栄養指導事業	月～金(週5日)、 午前8時30分～ 午後3時30分	役場 健康福祉課	1名	7,122円	有	自動車運転免許(普通) 管理栄養士か栄養士資格 ※給食、おやつを提供するための献立、栄養計算、栄養指導、アレルギー対応等	9月6日 (金) ※土日除く
<b>●健診・予防接種業務臨時事務補助員</b> ◆申込み・問合せ先 健康福祉課健康対策係 ☎54-3131内線123							
特定健診・がん検診等の健康診査事務、母子健診・予防接種や健康づくり等保健活動の事務補助業務	月～金(週5日)、 午前8時30分～ 午後5時15分	役場 健康福祉課	1名	7,400円	有	自動車運転免許(普通) Word・Excel (文書編集・表計算等)	9月6日 (金) ※土日除く
<b>●保育所臨時保育士</b> ◆申込み・問合せ先 健康福祉課子育て支援係 ☎54-3131内線145							
入所児童の保育業務	月～金(週5日)、 午前8時30分～ 午後5時15分	町立第一・ 四保育所	3名	9,200円	有	保育士、幼稚園・小学校・養護教諭免許 ※行事等により、勤務時間の変動あり	9月6日 (金) ※土日除く
<b>●保育所臨時業務補助員</b> ◆申込み・問合せ先 健康福祉課子育て支援係 ☎54-3131内線145							
保育所施設管理業務、給食調理業務、通所支援業務	月～金(週5日)、 午前8時30分～ 午後5時15分	町立第一・ 四保育所	2名	6,900円	無	※行事等により勤務時間の変動あり	9月6日 (金) ※土日除く
<b>●保育所臨時調理補助員</b> ◆申込み・問合せ先 健康福祉課子育て支援係 ☎54-3131内線145							
給食調理業務	月～金(週5日)、 午前8時30分～ 午後3時30分	町立第一・ 四保育所	3名	5,340円	無	※行事等により勤務時間の変動あり	9月6日 (金) ※土日除く
<b>●子育て支援センター臨時指導員</b> ◆申込み・問合せ先 健康福祉課子育て支援係 ☎54-3131内線145							
児童の保育業務等	月～金(週5日)、 午前8時30分～ 午後5時15分	子育て支援センター	計4名 ※	8,500円	有	保育士、幼稚園教諭免許等 ※臨時指導員と臨時指導補助員合わせて計4名	9月6日 (金) ※土日除く
<b>●子育て支援センター臨時指導補助員</b> ◆申込み・問合せ先 健康福祉課子育て支援係 ☎54-3131内線145							
児童の保育業務補助等	月～金(週5日)、 午前8時30分～ 午後5時15分	子育て支援センター	計4名 ※	6,900円	無	要育児経験 ※臨時指導員と臨時指導補助員合わせて計4名	9月6日 (金) ※土日除く
<b>●放課後児童クラブ臨時指導員</b> ◆申込み・問合せ先 健康福祉課子育て支援係 ☎54-3131内線145							
児童の保育業務	月～金、午後1時30分～5時30分 ※土と長期休業期間中は午前8時30分～午後5時30分の時間内で7時間45分を超えない勤務	放課後児童クラブ(女川小学校内)	計5名 ※	4,384円 土・長期休業期間中 8,500円	有	保育士、幼稚園教諭免許等 ※臨時指導員と臨時指導補助員合わせて計5名	9月6日 (金) ※土日除く
<b>●放課後児童クラブ臨時指導補助員</b> ◆申込み・問合せ先 健康福祉課子育て支援係 ☎54-3131内線145							
児童の保育業務補助	月～金、午後1時30分～5時30分 ※土と長期休業期間中は午前8時30分～午後5時30分の時間内で7時間45分を超えない勤務	放課後児童クラブ(女川小学校内)	計5名 ※	3,560円 土・長期休業期間中 6,900円	無	要育児経験 ※臨時指導員と臨時指導補助員合わせて計5名	9月6日 (金) ※土日除く



●総合案内窓口業務補助員 ◆申込み・問合せ先 総務課総務係 ☎54-3131内線222							
各種窓口・制度に係る総合案内業務	月～金(週5日のうち2～3日)、午前8時30分～午後5時15分	役場 総務課	2名	6,900円	無	Word・Excel (文書編集・表計算等)	9月6日 (金) ※土日除く
●総務課臨時事務補助員 ◆申込み・問合せ先 総務課財政係 ☎54-3131内線213							
ふるさと納税に係る事務処理等の財政関係事務補助	月～金(週5日) 午前8時30分～ 午後5時15分	役場 総務課	1名	7,400円	無	Word・Excel (文書編集・表計算等)	9月6日 (金) ※土日除く
●復興推進課臨時事務補助員 ◆申込み・問合せ先 復興推進課復興調整係 ☎54-3131内線613							
復興推進課所掌事務に係る事務補助等	月～金(週5日)、 午前8時30分～ 午後5時15分	役場 復興推進課	1名	7,400円	無	Word・Excel (文書編集・表計算等)	9月6日 (金) ※土日除く
●復興推進課用地取得補助員 ◆申込み・問合せ先 復興推進課基盤整備係 ☎54-3131内線631							
用地取得に係る地権者交渉補助と記録作成	月～金(週5日)、 午前9時～午後4時	役場 復興推進課	1名	7,400円	無	要用地取得交渉経験	9月6日 (金) ※土日除く
●建設課臨時事務補助員 ◆申込み・問合せ先 建設課庶務係 ☎54-3131内線292							
建設課所掌事務に係る事務補助等	月～金(週5日)、 午前8時30分～ 午後5時15分	役場 建設課	1名	7,400円	無	Word・Excel (文書編集・表計算等)	9月6日 (金) ※土日除く

各募集とも、任用期間は10月1日～3月31日

## 第51回女川町民弁論大会の 出場弁士を募集します

女川町民弁論大会(女川鰐陵会・金曜会共催)の一般の部の出場弁士を募集します。この弁論大会は、住民相互の親睦と町民文化の向上を目的とし、今年で51回目の開催となります。

町民や町内業者にお勤めの方は、ぜひ、この舞台で熱い思いを語ってみませんか。大勢の方の出場をお待ちしています。大会当日の応援も大歓迎です。

- ◆開催日時 11月3日(日)午後2時30分開始(2時開場)
- ◆会場 生涯学習センターホール
- ◆申込締切 10月9日(水)
- ◆問合せ先 女川町民弁論大会事務局 八巻 ☎54-3836  
佐藤 ☎54-3131内線183



## ◆防犯灯を寄贈して頂きました

8月5日、東北電力株式会社石巻電力センター様、株式会社ユアテック様から13灯の防犯灯を寄贈して頂きました。地域住民の皆様が快適に毎日の生活を送れるように防犯灯を設置して、明るく安全な環境づくりを共に行いたいとの想いから、これまで町へ延べ71灯の防犯灯の寄贈をして頂いています。震災直後から続く暖かいご支援は女川町内各所で今も明るく皆さんを見守っています。



◆寄贈防犯灯が町を明るくしています

## “わが家は地震に大丈夫？”

町では、震災に強いまちづくりを推進するため、**木造住宅の耐震診断・耐震改修工事等に対して助成**を行っています。ご自宅の安全性を確認するための耐震診断や必要に応じて耐震補強をご検討ください。

### 木造住宅耐震診断助成事業

希望する方の申込みにより「耐震診断士」を派遣し、耐震診断の実施や耐震改修計画書の作成など、耐震対策を支援するものです。

#### ◆対象となる住宅 ※募集件数3件

町内にある昭和56年5月31日以前着工の戸建住宅で、木造在来軸組または枠組壁構法による木造平屋建てから3階建までの住宅

#### ◆自己負担額 住宅の延床面積200㎡以下…8,300円 ※200㎡超は、70㎡ごとに自己負担額10,300円が加算

### 木造住宅耐震改修工事助成事業

※募集件数2件。

耐震診断を実施後、改修計画に基づき工事等を行う住宅に費用の一部を助成し、耐震対策を支援します。

- #### ◆補助金額
- ①住宅の耐震化工事に要する費用の5分の4以内(上限額100万円)
  - ②県内に本店か支店を有する建設業者が施工した場合は上乗せ補助あり(上限額10万円)

### 危険ブロック塀等除却事業

通学路等に面したブロック塀等の倒壊による事故を未然に防止するため、危険度の高いブロック塀などを除却して安全を確保する場合に除却費の一部を助成するものです。また、ブロック塀などの除却跡地に軽量の塀(生け垣、フェンス、板塀)などを設置する場合にも設置費の一部を助成します。

○**ブロック塀等除却**…補助金額は1㎡あたり4,000円を乗じて算定した額(上限額15万円)※募集件数1件

○**塀等設置補助**…補助金額は設置費用の3分の1以内で、設置延長に4,000円を乗じた額(上限額10万円)

※募集件数1件

- #### ◆申込期間
- 令和2年1月31日(金)まで ※令和2年2月7日(金)までに業務完了が確実な住宅に限る  
各事業の詳細については、女川町公式ホームページ([ホーム](#) > [暮らしの情報](#) > [住まい](#) > [3\)住宅等の維持管理支援について](#))をご覧ください。

◆問合せ先 役場町民生活課住宅係 ☎54-3131 内線171



江島法印神楽100周年

# 記念公演

## 10月13日(日)

開場 午前9時30分 / 開演 午前10時  
(午後3時頃終了予定)

入場無料 生涯学習センターホール

当日の演目

打ち鳴らし 初矢 岩戸開 魔王攻 西の宮 笹結  
おらが江島・道中ばやし

江島法印神楽保存会では協賛金を募集しています

◆問合せ先 生涯学習課生涯学習係 ☎54-3131内線423



# 今月のお知らせ

## サイパン交流40周年記念事業 無料ご招待！

公益財団法人国際青少年研修協会ではサイパン交流40周年記念事業の一環として参加者を募集しています。海外生活を通して交流を体験し、国際感覚を養うことを目的としています。事前研修会では仲間作りからサポートしますので、安心して参加していただけます。

- ◆期 間 12月27日(金)～  
令和2年1月2日(木)の7日間
- ◆研修国 サイパン
- ◆対象者 小学校3年生～高校3年生
- ◆定 員 無料招待1名  
プログラム参加費無料5名
- ◆募集締切 10月18日(金)
- ◆問合せ・資料請求先  
公益財団法人国際青少年研修協会  
☎03-6417-9721 Mail info@kskk.or.jp

## サン・ファン歴史講座 慶長使節が育んだ世界

### サン・ファン歴史講座

サン・ファン館の濱田館長が、慶長使節やサン・ファン号、伊達政宗について分かりやすく解説する歴史講座です。

- ◆日 時 9月28日(土) ※全6回の4回目  
午後1時30分～3時
- ◆場 所 サン・ファン館 ※火曜休館
- ◆料 金 無料 ※施設見学には別途入館料が必要
- ◆申込方法 事前に電話またはメールで連絡  
※当日も可
- ◆問合せ先 サン・ファン館企画広報課  
☎24-2210 Mail kouza@santjuan.or.jp

## おらほの女川食堂 小・中学生は参加費無料(申込不要)

中学生・高校生・町民ボランティアを同時募集！

- ◆日 時 9月7日(土)  
午後2時30分～4時30分
- ◆場 所 きらら女川(シーパルピア女川内)
- ◆内 容 みんなで焼きそばを作りましょう！
- ◆問合せ先 「おらほの女川食堂」プロジェクト  
チーム事務局(NPO法人きらら女川)  
☎98-8062

## 町民バス 9月の運休日



町民バスは、月～金曜日までのほか、第2・第4土曜日とその翌日の日曜日にも運行しています。また、祝日も運行しますが、運休日と重なった場合には運休となります。運休日(運行しない日)は下記のとおりですので、ご利用の際はお間違えのないようご注意ください。

- ◆運休日(運行しない日)  
9月1日(日)、7日(土)、8日(日)、21日(土)  
22日(日)
- ◆運 賃 乗車1回200円 ※高校生以下無料

### お得な回数券を販売しています！

1,000円で6回ご利用いただけるお得な回数乗車券を、バス車内と役場企画課、女川温泉ゆぼっぽで販売していますのでご利用ください。

## 第8回東北電力杯女川・牡鹿 親睦交流グラウンド・ゴルフ大会

グラウンド・ゴルフ愛好家の親睦と交流、そして生涯スポーツの振興に寄与することを目的に「第8回東北電力杯女川・牡鹿親睦交流グラウンド・ゴルフ大会」を開催します。



- ◆会 場 第二多目的運動場
- ◆日 時 10月2日(水)競技開始9時20分  
※受付8時30分、大会終了12時30分  
※荒天の場合、翌10月3日(木)に延期
- ◆競技方法 個人対抗戦とし、1チーム4～5名に編成。8ホール×3ラウンド＝24ホールの合計打数で競う  
◎表彰 1～3位…トロフィー・副賞、4～6位…賞品、その他…ホールインワン賞・特別賞・参加賞全員
- ◆参加資格者 女川町民、牡鹿地区民
- ◆参加費 無料 ※用具のない方はお貸しします
- ◆申込締切 9月13日(金)
- ◆申込み・問合せ先  
女川町グラウンド・ゴルフ協会  
木村征郎☎53-3429 菅野敏守☎53-3607



## “守りたい故郷があります” 自衛官等採用情報

募集

※詳しくはお問い合わせください。

### ◆陸・海・空自衛官候補生

- ◆応募資格 18歳以上33歳未満の方  
※受付は年間を通じて行っています。

### ◆防衛大学校学生(推薦・総合選抜)

- ◆応募資格 高卒(見込含)21歳未満の方
- ◆受付期間 9月5日(木)～9月9日(月)
- ◆試験日 推薦 9月28日(土)、29日(日)  
総合選抜(1次試験) 9月28日(土)

### ◆防衛大学校学生(一般)

- ◆応募資格 高卒(見込含)21歳未満の方
- ◆受付期間 9月5日(木)～9月30日(月)
- ◆試験日 ○1次試験11月9日(土)、10日(日)

### ◆防衛医科大学校学生(医学科・看護学科)

- ◆応募資格 高卒(見込含)21歳未満の方
- ◆受付期間 9月5日(木)～9月30日(月)
- ◆試験日  
○医学科 1次試験10月26日(土)、27日(日)  
○看護学科 1次試験10月19日(土)

- ◆問合せ先 自衛隊宮城地方協力本部  
石巻地域事務所  
(東松島市赤井字鷺塚1-6)  
☎&FAX83-6789



## 石巻地区消防本部警防課 第3回普通救命講習(一般公募)

- ◆講習日時 9月29日(日)午前9時～正午
- ◆講習場所 東松島市役所202会議室  
(東松島市矢本字上河戸36-1)
- ◆対象 中学生以上30名(先着)
- ◆受講料 無料
- ◆申込期間 9月2日(月)～11日(水)
- ◆申込方法 各消防署または石巻広域消防ホームページ(HP <http://isyoubou.jp/>)から申請書を取得し、お申し込みください。再講習の方は、受講申請時および講習日に修了証を持参してください。
- ◆問合せ先 東松島消防署 ☎82-2147

## スペインタイルの講座を 受けてみませんか?

### ◆スペインタイル作り手養成講座

スペインタイルの作り手を養成する講座を開催します。暮らしを彩る色鮮やかな作品を作ってみませんか。



#### ◆制作内容

- ①銅敷き(木枠付き)
- ②ミラーフレーム
- ③表札か絵皿どちらか一作品
- ④焼成後の修正と仕上げ。

- ◆日時 9月25日(水)、10月2日(水)、  
10月16日(水)、10月30日(水)

各日ともに昼コース：午前10時～正午  
夜コース：午後6時～8時

- ◆場所 みなとまちセラミカ工房内
- ◆募集人数 各コース6名ずつ(全4回受講できる方)
- ◆費用 材料費込16,000円

### ◆スペインタイルアクセサリ講座

スペインの白粘土で作った土台に色付けしてペンダントを作ります。

- ◆制作内容 約4cm×5cmの土台に絵付けします。(焼き上げ完成は3週間後で完成品は紐と飾り玉付き)

- ◆日時 10月20日(日)  
①午前10時～ ②午後1時～

- ◆場所 みなとまちセラミカ工房内
- ◆募集人数 各6名ずつ
- ◆費用 3,000円(税込)

#### ◆申込み・問合せ先

NPO法人みなとまちセラミカ工房(担当:阿部)  
☎98-7866

Mail [info@ceramika-onagawa.com](mailto:info@ceramika-onagawa.com)

## 事業者の皆様! 仕入税額控除の方式が変わります!



2019年10月1日から消費税・地方消費税の軽減税率制度がスタート。全ての事業者の方に関係があります。レジ導入などに対する補助金もあります。



詳しくはこちら

軽減税率 国税庁

検索



## スマートモビリティ<sup>(※)</sup> 実証プロジェクト開始

町では、町内の移動手段の多様化と外出し  
やすい環境整備の一環としてスマートモビ  
リティの実証試験を行います。

今年度は9月中旬から10月中旬まで1カ月  
間、宮ヶ崎地区高台からまちなかエリアまでの  
範囲で、座るタイプの乗り物を使った実証試験  
を行います。期間中は役場内にもスマートモビ  
リティを展示するほか、9月29日のさんま収  
獲祭でも展示・試乗会を行う予定です。

(※)スマートモビリティとは、先進技術や革  
新的な発想を用いた、安全で快適な移動を提供  
する乗り物のことです。

◆問合せ先 役場企画課企画調整係  
☎54-3131内線242

## 宮城県地球温暖化防止活動 推進員の新規募集

募集

宮城県では、地球温暖化の現状やその対策に  
関する正しい知識を広め、県民の皆さんが身近  
なところからいろいろな温暖化防止活動に取り  
組めるようにするためのアドバイスや活動のお  
手伝いを行っていただく方を「宮城県地球温暖  
化防止活動推進員」として委嘱しています。

- ～推進員になるとこんなことができます(一例)～
- ◆温暖化に関する最新情報、パンフレットやツ  
ールの提供を受けられます。
  - ◆推進員との交流や温暖化に関する講演会やス  
キルアップのための研修会に参加できます。
  - ◆電球比較装置などの環境教材を無料で借りる  
ことができます。

※詳しくは、宮城県環境政策課ウェブサイトか  
らダウンロードできるチラシをご覧ください。

URL <http://www.pref.miyagi.jp/soshiki/kankyo-s/suisinin-yousei.html>

- ◆申込み期限 9月30日(月)まで
- ◆申込み・問合せ先  
ストップ温暖化センターみやぎ  
〒981-0933 仙台市青葉区柏木1-2-45  
フォレスト仙台 5階(公財)みやぎ・環境と  
くらし・ネットワーク内  
☎022-301-9145  
Mail [stop\\_gw@miyagi.jpn.org](mailto:stop_gw@miyagi.jpn.org)

## 石巻高等技術専門学校 再就職訓練学生を募集

募集

- ◆募集科名 経理基礎科(第1、2回)  
パソコンを活用した基礎的な事務  
処理技能と簿記会計知識の習得
- ◆訓練期間  
第1回  
12月4日(水)～3月3日(火)  
第2回  
12月10日(火)～3月9日(月)
- ◆訓練場所  
第1回 JMTC佐沼教室  
(登米市迫町佐沼字中江1-9-1)  
第2回 JMTC石巻教室  
(石巻市蛇田字新下沼70-8)
- ◆対象者 ハローワークの受講指示、受講推  
薦又は支援指示を受けられる方
- ◆募集人員 各回15名
- ◆募集期間  
第1回  
10月15日(火)～11月5日(火)  
第2回  
10月23日(水)～11月19日(火)
- ◆選考 第1回は11月20日(水)、第2回  
は11月27日(水)に面接実施
- ◆選考場所 宮城県立石巻高等技術専門学校  
(石巻市門脇字青葉西27-1)
- ◆受講料 無料 ※テキスト代として約13,000円
- ◆問合せ・申込み先 石巻高等技術専門学校  
☎22-1719

## 交通死亡事故多発！ 緊急事態宣言中

緊急事態宣言のメインスローガン

「一人ひとりの慎重な運転が命を守る  
防ごう交通事故死亡事故ゼロへ」

今年の県内の交通事故による死者数は、7  
月2日以降の約1か月間で10人と急増し8月  
2日現在で37人となっています。昨年を大幅  
に上回るペースで交通事故が発生しており、  
極めて憂慮すべき異常な事態となっています。  
そのため、8月8日、宮城県知事により、交通  
死亡事故多発に伴う緊急事態が宣言されました。  
それぞれが慎重な運転と思いやりで、交通死  
事故ゼロを目指しましょう！大切な人の命を一  
瞬にして奪う交通事故は、慎重な運転をす  
ることで防ぐことができます。ともに交通死  
事故ゼロを目指しましょう。

## 事業を営んでいる方や 事業承継をお考えの方へ

募集

### 経営セミナーのご案内

- ◆日 時 10月17日(木)  
午後1時30分～3時30分
- ◆場 所 石巻商工会議所
- ◆内 容 第一部 経営セミナー  
第二部 事業承継セミナー  
事業承継にかかる信用保証制度の説明など  
個別相談会  
※個別相談会は希望者のみ
- ◆定 員 30名(先着順)
- ◆申込方法 詳しくは宮城県信用保証協会のホームページをご覧ください。  
**URL** <https://www.miyagi-shinpo.or.jp>
- ◆応募締切 10月10日(木)
- ◆申込み・問合せ先 宮城県信用保証協会  
経営支援部経営支援課  
☎022-225-5230

## ふるさと探訪ツアー 参加者を募集

募集

震災から石巻圏域が力強く復興している姿を紹介し、ふるさとのよさを再発見していただくことを目的に、ふるさと探訪ツアーを実施します。

- ①奥松島・石巻コース…東松島市震災復興伝承館、嵯峨溪遊覧、奥松島縄文村歴史資料館、石巻市復興まちづくり情報交流館ほか
- ②女川・金華山コース…金華山、女川駅、地元市場ハマテラス、宮城県慶長使節船ミュージアムほか

- ◆日 時 10月19日(土)午前8時集合  
※解散は午後4～5時を予定
- ◆集合場所 JR石巻駅前
- ◆参加資格 石巻圏域(女川町・石巻市・東松島市)に居住する小学生以上の方  
※小学生は保護者の同伴が必要
- ◆参加費用 各コース2,000円(当日持参)  
※昼食代、見学科、保険含む
- ◆募集人数 各コース40名  
※定員超えの場合はコースごとに抽選し、全員に通知
- ◆応募方法 往復はがきに、①住所、②氏名、③年齢、④電話番号、⑤参加希望コース名をご記入のうえ、下記までお申し込みください。  
※9月25日(水)必着。1枚につき3人までとし、全員の必要事項(①～⑤)と代表者名を明記すること。重複応募は無効。
- ◆申込み・問合せ先 〒986-0844 石巻市重吉町8番地20  
石巻地区広域行政事務組合総務企画課  
☎96-3577

## 知っていますか?

### 建設業退職金共済制度(建退共)<sup>けんたいきょう</sup>

#### 独立行政法人 勤労者退職金共済機構

建退共制度は、中小企業退職金共済法に基づき建設現場労働者の福祉の増進と建設業を営む中小企業の振興を目的として設立された退職金制度です。この制度は、国の制度なので安全、確実、申込手続きは簡単です。事業主の方々が、労働者の働いた日数に応じて掛金となる共済証紙を共済手帳に貼り、その労働者が建設業界で働くことをやめたときに、建退共から退職金を支払うという、いわば業界全体での退職金制度です。

- ◆契約できる事業主 建設業を営む方
- ◆加入できる労働者 建設業の現場で働く方
- ◆掛 金 日額310円※掛金は全額事業主負担
- ◆建退共から事業主のみなさんへお願い
- 共済証紙は、労働者の就労日数に応じて適正に貼付してください。
- 「建設業退職金共済手帳」を所持している労働者が、建設業界を引退するときは、忘れずに退職金を請求するよう指導してください。

建退共ホームページに、制度説明用動画、Q&Aなど制度の知りたい情報が掲載されています。

**HP** **建退共** で検索

- ◆問合せ先 建退共宮城支部 ☎022-263-2973

## ハローワーク石巻

### 障害者就職面接会を開催します

ハローワーク石巻では、障害のある方を対象とした「就職面接会」を開催します。参加を希望する方は、事前にご連絡ください。

- ◆日 時 9月20日(金)  
午後1時30分～3時30分
- ◆場 所 石巻グランドホテル  
(石巻市千石町2-10)
- ◆参加企業 約30社(予定)
- ◆対 象 者 ハローワークに求職登録している障害のある方
- ◆予約・問合せ先 ハローワーク石巻専門援助部門 ☎95-0158



# 小企業小口・中小企業融資制度のご案内

町では、中小企業経営の健全な育成を図るため、「小企業小口融資」と「中小企業融資」のあつせんを行っています。両制度とも、宮城県信用保証協会の保証制度ですが、保証料は町が全額を補給しますので、経営に活用しましょう。申込方法など詳しくは、役場産業振興課商工労働係または、取扱金融機関(七十七銀行、仙台銀行、石巻信用金庫の各女川支店)へお問い合わせください。

	小企業小口融資		中小企業融資	
			一般枠	災害特別枠(※)
限度額	350万円 (設備・運転資金とも)		2,000万円 (設備・運転資金とも)	1,000万円 (設備・運転資金とも)
利率	短期(1年以内) 1.8% 長期(1年超) 2.0%		短期(1年以内) 1.8% 長期(1年超) 2.0%	1.5% ※利子補給(貸付けを受けた日から3年以内)
期間	運転資金：5年以内 設備資金：7年以内	併用 7年	運転資金：7年以内 設備資金：10年以内	併用 10年 運転・設備資金ともに10年以内
担保・保証人	必要なし		法人:法人の代表者 個人：必要なし	
対象者	製造業や建設業、サービス業など法令に規定する業種を営む方で、常時雇用する従業員の数が20人以下の企業(商業・サービス業は5人以下)		製造業や建設業、サービス業など法令に規定する業種を営む方  ※災害特別枠…東日本大震災の影響により、直接的または間接的に被害を受けた方	
申込資格	前述の企業者で次の要件に該当する方 1. 町内に居住し、町内で事業を営んでいる方 2. 町税を完納し、債務を弁済できる資力のある方 3. 事業内容の堅実な方 4. 保証協会の代位弁済を受けていない方または金融機関からの取引停止を受けていない方			

◆問合せ先 役場産業振興課商工労働係 ☎54-3131 内線681・682

## 町有地分譲・貸付のご案内

町では、新しく整備した町有宅地を分譲しています。募集宅地位置、価格など、詳しくは企画課定住・土地利用係までお問い合わせください。※エリアによって事業用に限り土地の貸付も可能です

### ◆申込みできる方

- 以下の条件に該当しない個人および法人(町内・町外の方、被災の有無は問いません)
- 不動産の売買契約締結について、法令上の制限を受けている方
- 納付すべき税金などを滞納している方
- 暴力団員による不当な行為の防止等に関する法律第2条第6号に該当する方

●募集宅地は、女川町公式ホームページでも詳しくご覧いただけます。

HP <http://www.town.onagawa.miyagi.jp/>

(ホーム > くらしの情報 > 住まい > 女川町町有宅地の分譲、貸付について)

◆申込受付期間 9月2日(月)~17日(火) 午前9時~午後5時

◆申込み・問合せ先 役場企画課定住・土地利用係 ☎54-3131内線233・234

## 無料人権相談

- ◆日 時…10月3日(木)  
午前10時～午後3時
- ◆会 場…女川町役場  
1階小指導室
- ◆内 容…人権侵害  
(いじめ、虐待、DVなど)
- ◆相談員…女川町人権擁護委員
- ◆問合せ先…役場町民生活課生活支援係  
☎54-3131内線162

## 一日行政相談

- ◆日 時…10月3日(木)  
午前10時～午後3時
- ◆会 場…女川町役場  
1階小指導室
- ◆内 容…国や公共団体などの仕事や行政に関すること
- ◆相談員…阿部 求 行政相談委員
- ◆問合せ先…役場総務課秘書広報係  
☎54-3131内線213

## 市町村消費者行政推進事業

# 無料 法律相談

事前予約制

※相談日の1週間前までにご予約ください。

9月13日(金)※6日まで要予約  
午前11時～午後4時  
女川町役場1階 相談室1

毎月第2金曜日を法律相談の日としています。住宅ローンの債務整理や事業再建など、悩みや心配ごとがある方は、お気軽にご相談ください。



※相談日当日、時間に余裕がある場合は当日でも受付できる場合がありますので、お電話にてご確認ください。

- ◆予約・問合せ先  
役場産業振興課商工労働係  
☎54-3131内線682

## ●9月は船員労働安全衛生月間です

《スローガン》

元気に乗船 無事故で下船 笑顔で帰宅のゼロ災害

船員労働安全衛生月間は、船員労働安全衛生思想の普及、船舶所有者と船員による自主的な安全衛生活動の促進等により、船員災害の防止を図る目的として、毎年9月、全国一斉にさまざまな取り組みが行われます。石巻海事事務所と船員災害防止協会東北支部石巻地区支部では、船舶への訪船活動などを実施し、船員の災害・疾病防止対策に取り組めます。

- ◆問合せ先 東北運輸局石巻海事事務所  
☎95-1228

## ●「子どもの人権110番」強化週間

仙台市法務局と宮城県人権擁護委員連合会では、8月29日～9月4日を全国一斉「子どもの人権110番」強化週間と定め、時間を延長して無料相談を開設します。学校での「いじめ・体罰」や家庭内における「児童虐待」など、子どもをめぐるさまざまな人権問題について、人権擁護委員が電話相談に応じます。

- ◆開設時間 8月29日(木)～9月4日(水)  
午前8時30分～午後7時 ※予約不要
- ◆電話番号 0120-007-110(フリーダイヤル)
- ◆事前問合せ先 仙台法務局人権擁護部  
☎022-225-5743

## ●暮らしとこころの相談会

こころの相談も含めた専門家による総合的無料相談です。借金、離婚、家庭内暴力、いじめ、パワハラ、セクハラ、解雇、生活困窮、介護、ひきこもり、人間関係、ストレス、眠れないなど、お一人で悩まず、ご相談ください。

【主催：仙台弁護士会】

- ◆日 時 9月14日(土)、28日(土)  
午前10時～午後4時
- ◆場 所 法テラス東松島  
(東松島市矢本字大溜1-1 コミュニティセンター西側)
- ◆相談担当 弁護士・社会福祉士・精神保健福祉士  
※事前予約の方が優先(当日空きがあれば当時相談も可能)
- ◆予約・問合せ先 法テラス東松島  
☎050-3383-0009(平日午前9時～午後5時)

## ●女川町生活福祉巡回相談

健康、負債、仕事、人間関係、引きこもりなど、あなたが抱える心配ごとや不安なことを専門の支援員と一緒に考え、解決・改善へのお手伝いをします。相談者の要望・状況により出張相談や支援等も行います。

《巡回相談スケジュール》

- 女川町まちなか交流館 9月4日、18日(水)
- 女川町勤労青少年センター 9月11日、25日(水)  
▶時間は午後1時～3時
- 電話相談 月～金曜日 午前9時30分～午後4時
- ◆問合せ先 宮城県北部自立相談支援センター  
☎0229-25-4517



## 国民年金

## ●10月1日から年金生活者支援給付金制度が始まります

年金生活者支援給付金は、公的年金等の収入や所得額が一定基準以下の、年金受給者の生活を支援するために、年金に上乗せして支給されるものです。

受け取りには請求書の提出が必要です。ご案内や事務手続きは、日本年金機構(年金事務所)が実施します。

- 対象となる方
- 老齢基礎年金を受給している方(以下の要件を全て満たしている必要があります)
    - ・65歳以上である
    - ・世帯員全員が市町村民税が非課税となっている
    - ・年金収入額とその他所得額の合計が約88万円以下である
  - 障害基礎年金・遺族基礎年金を受給している方
    - ・前年の所得額が約462万円以下である

## ■請求手続き

- ①平成31年4月1日以前から年金を受給している方  
対象となる方には、日本年金機構から請求手続きのご案内が9月上旬から順次届きます。同封のはがき(年金生活者支援給付金請求書)を記入し提出してください。
- ②平成31年4月2日以降に年金を受給しはじめた方  
年金の請求手続きと併せて年金事務所または役場で請求手続きをしてください。

## ■給付額

5,000円(月額)を基準に、保険料納付済期間等に応じて算出されます。

制度など詳しく知りたい場合は、年金ダイヤルまたは年金事務所へお問い合わせください。

給付金専用ダイヤル ☎0570-05-4092  
石巻年金事務所 ☎22-5115

9月は  
廃棄物不法投棄防止強化月間です

廃棄物の不法投棄は、私たちの清らかな生活環境の破壊につながり、法律でも禁止されています。

町では、不法投棄防止のための巡回パトロール等を実施していますが、不法投棄はなかなか後を絶ちません。違反した場合には懲役または罰金刑に処されることがあります。素晴らしい町の環境を守るため、不法投棄は、「しない、させない、許さない」という意識を持ち、不法投棄を根絶しましょう。



不法  
投棄

◆問合せ先 役場町民生活課環境係 ☎54-3131内線163・164

# 国民健康保険

## ●国民健康保険被保険者証の更新について

現在使用している国民健康保険被保険者証の有効期限は、9月30日までとなっています。10月から使用する新しい被保険者証を9月中に郵送しますので、これまでお使いだった保険証を10月以降に役場町民生活課へ返却してください。

※ご自分の責任において処分してもかまいませんが、その場合は悪用されることのないようご注意ください。

## 国民健康保険の手続きが必要なとき

職場の健康保険に加入したときや会社を辞めて社会保険の資格を喪失したときは、役場で国民健康保険の手続きが必要となります。※国保の加入日や喪失日は、届出を行った日ではありません。

なお、国保の資格喪失届が遅れると、資格喪失後に国民健康保険証を使って受診した医療費の返還手続きが発生したり、社会保険料と国保税を二重で支払うことになるため、お早目に手続きするようにしてください。

### 【届出に必要なもの】

#### ○職場の健康保険に加入する(扶養者となる)とき

国保の保険証、職場の保険証、印鑑、身分証明書、マイナンバーの分かるもの\*1

#### ○職場の健康保険を辞めて国保に加入するとき

職場の健康保険資格喪失証明書、印鑑、身分証明書、マイナンバーの分かるもの\*1

※上記以外の国民健康保険手続きに必要な書類については、お問い合わせください

▶就学のため、親元を離れ住所を移している学生がいる場合は、特例により親元の国民健康保険に加入することができますので、保険証・マイナンバーの分かるもの(通知カードや番号カード)・印鑑・在学証明書を持参して、役場町民生活課で届出を行ってください。ただし、卒業等により学生でなくなった場合は、国民健康保険を喪失する手続きが必要となります(保険証と印鑑を持参のこと)。

【お願い】 保険証等を郵送する時は、住民登録地あてにお送りします。現在、住民登録地と異なる場所にお住まいの方は、お近くの郵便局で転送手続き(転居届)を行ってください。なお、すでに転送手続きをした方であっても、転送期間は届出から1年間ですので、あらためて更新の手続きを行ってください。

◆問合せ先 役場町民生活課国保年金係 ☎54-3131内線152・153

※1…通知カードや番号カード

# 住民登録

## ●代理人選任届(委任状)の書き方について

住民票や戸籍を取得する際に、代理人に依頼する場合は代理人選任届(委任状)が必要です。同届の様式は窓口でも準備していますが、便せん等の用紙にご自身で作成していただくことも可能です。ただし、内容に不備があると受け付けできないこともありますので、下記を参考に作成してください。

### 代理人選任届(委任状)

代理人 住 所 女川町女川浜字大原316番地 ※住民票の住所

氏 名 女 川 太 郎

生年月日 昭和55年12月31日

上記の者に〇〇〇〇の申請受領の権限を委任します。

使用目的は△△△△です。

令和〇〇年〇〇月〇〇日

委任者 住 所 女川町女川浜字女川136番地 ※住民票の住所

氏 名 牡 鹿 花 子 ㊞ ※シャチハタ不可

生年月日 昭和9年1月1日

※○の欄には「世帯全員分の住民票の写し」や「戸籍抄本」など、必要な証明書の種類を記入。

※△の欄には「免許の取得」や「勤務先へ提出」など、目的や提出先を記入。

### 【注意事項】

○代理人選任届(委任状)は委任者本人が自署し、押印してください。

○戸籍の証明を請求する場合は「本籍・筆頭者」をご確認のうえ、ご請求ください。

○窓口にお越しの際は、代理人の身分証明書を忘れずに持参してください。

◆問合せ先 役場町民生活課住民登録係 ☎54-3131内線153



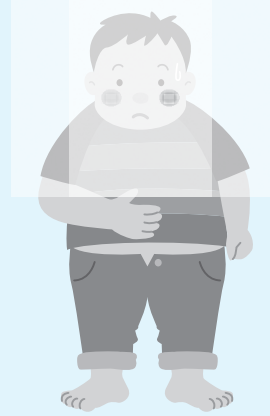


生活習慣を改善!!

## 「みんなで糖尿病を話しましょう2019年秋」



- ◆対象 糖尿病患者のみなさんとそのご家族
- ◆日時 10月19日(土)午前9時45分～11時30分
- ◆場所 石巻赤十字病院災害医療研修センター講堂
- ◆参加費 無料 ※定員50名
- ◆主催 石巻赤十字病院糖尿病サポートチーム
- ◆講話内容
  - ①散歩も掃除も体を動かせば運動(杉村医師)
  - ②栄養ドリンク、スポーツドリンクの落とし穴(栄養士)
  - ③適切なウォーキング(リハビリ科)
  - ④みんなで話合い～どんな運動をしていますか～
- ◆その他 歩きやすい靴を履いてきてください。
- ◆申込み・問合せ先 ※申込み締切10月11日(金)まで  
石巻赤十字病院 ☎21-7220(平日午前9時～午後5時)



## 総合健診(未検者)実施のお知らせ



6月に実施した総合健診を受けられなかった方を対象に、下記のとおり実施いたします。この機会に、ぜひ受診してください。

- ◆日程 9月30日(月)
- ◆場所 女川町保健センター(役場庁舎1階)
- ◆受付時間
  - ①午前9時30分～11時
  - ②午後1時30分～2時30分
  - ③午後5時30分～6時30分

※対象の方には9月中旬までに受診票を各地区の保健推進員が配付します。



## 胃がん検診(未検者)のお知らせ



40歳以上の方で、今年度の胃がん検診を受けていない方が対象です。

- ◆日程 9月8日(日)
- ◆場所 女川町保健センター
- ◆検診内容 問診・バリウムによるレントゲン検査
- ◆料金 ○40歳～64歳 1,000円  
○65歳以上 無料

※胃がん検診を申込みしていた方で4月に受けていない方に8月下旬ごろに受診票を配付します。また、申込みしていない方でも受診できますので、役場健康福祉課健康対策係に連絡をしてください。

※検診の対象年齢は、令和2年3月31日基準です。

- ◆問合せ先 役場健康福祉課健康対策係 ☎54-3131内線104

## 大腸がん検診のお知らせ



- ◆日程 9月17日(火)～20日(金)
- ◆回収場所 検査キットに同封している通知でご確認ください。
- ◆検診内容 便潜血反応検査(採便)
- ◆料金 ○40歳～64歳 100円  
○65歳以上 無料

※平成31年度の各種検診申込書で申し込まれた方に8月下旬ごろに検査キットを配付します。申込みしていない方でも受診できますので、役場健康福祉課健康対策係に検査キット発行の連絡をしてください。

# 原発事故で被害を受けられたみなさまへ 宮城県から原発賠償個別無料相談会のお知らせ

宮城県は仙台弁護士会と連携し、対面式の相談会を開催します。

**参加費は  
無料です**

- ◆対象者 県内在住の個人、法人、個人事業主
- ◆相談内容 原発損害賠償請求に関する手続きなどについて
- ◆相談時間 30分
- ◆その他 1週間前までの事前予約制・予約がない日は実施いたしません。
- ◆会場・実施日

実施会場	実施日時
大河原合同庁舎 別館1階 第一会議室 (大河原町字南129-1)	①10月 9日(水)午後1時30分～3時 ②10月10日(木)午後6時30分～8時
県庁10階1002会議室 (仙台市青葉区本町3-8-1)	③10月 7日(月)午後6時30分～8時 ④10月11日(金)午後1時30分～3時
大崎合同庁舎(大崎市古川旭4-1-1) ※10月23日は5階501会議室 10月24日は1階大会議室	⑤10月23日(水)午後1時30分～3時 ⑥10月24日(木)午後6時30分～8時
石巻合同庁舎(石巻市あゆみ野5-7) ※10月15日は4階401会議室 10月17日は3階302会議室	⑦10月15日(火)午後6時30分～8時 ⑧10月17日(木)午後1時30分～3時
気仙沼合同庁舎 5階504会議室 (気仙沼市赤岩杉ノ沢47-6)	⑨10月 3日(木)午後1時30分～3時

- ◆予約先 宮城県環境生活部原子力安全対策課事故被害対策班 ☎022-211-2340  
(受付時間：平日午前8時30分～午後5時15分)

## 精神保健福祉相談のお知らせ

毎日をいきいきと過ごすには、身体はもちろん心の健康も大切です。  
やる気が出ない、眠れないなど心の健康が心配な方やご家族もお気軽にご相談下さい。

	日 時	相談担当	問合せ・申込み先・会場
思春期・引きこもり 相談 (※1)	9月18日(水) 午後1時～5時	畠山 幸博氏 (精神保健福祉士)	◆問合せ・申込み先 東部保健福祉事務所 母子・障害班 ☎95-1431  ◆会場 石巻合同庁舎2階診 察室等(石巻市あゆ み野5-7)
アルコール関連問題 等相談 (※1)	9月20日(金) 午前10時～午後3時	斎藤 光央氏 (精神保健福祉士・ 東北会病院)	
その他の精神保健福 祉相談 (※1)	9月11日(水) 午後2時～5時	門間 好道氏 (精神科医・こだ まホスピタル)	
みやぎ心のケアセン ターによる相談会 (精神保健全般) (※2)	9月12日(木) 午後1時～3時	原田 伸彦氏 (精神科医)	◆問合せ・申込み先 役場健康福祉課健康対策係 ☎54-3131内線132  ◆会場 女川庁舎1階会議室

(※1)石巻保健所主催

(※2)役場健康福祉課主催・希望される場合は9月9日(月)までにご予約ください。



## 子育て応援！ ヨガレッスンを開催します!!

- ◆日時 9月6日(金)、10月18日(金)  
午前10時30分～11時30分
- ◆場所 女川町総合体育館2階 柔道場
- ◆持ち物 飲み物・ヨガマット(ない方は無料貸出し)、託児希望のお子さんの必要な物(オムツ・ミルク・おんぶひもなど)
- ◆レッスン料 1回500円(託児無料)  
※託児が必要な方は、参加日1週間前までに要申込み。
- ◆講師 インストラクター 坂本佳那先生
- ◆申込方法 メール件名に「ヨガレッスン」、本文に①お名前、②電話番号、③託児希望のお子さんの名前・年齢、④託児で気を付けてほしいことを入力し、お申込みください。
- ◆問合せ先 子育て応援サークル  
マザーズリング(担当：澤田)

☎090-6785-1827

Mail mothers\_ring\_onagawa@yahoo.co.jp

マザーズリング  
メールアドレスQRコード



相談

## 石巻圏域子ども・若者総合相談センター 「出張相談会」

学校のこと、進路のこと、病気のこと、お金のこと、就職のこと、友だち関係、家族関係のこと。女川町にお住いの、さまざまな悩みをお持ちの子ども・若者(概ね39歳まで)とその家族・関係者が対象の相談会です。お気軽にご相談ください。

- ◆日時 9月17日(火)、10月15日(火)  
午後1時30分～4時30分  
(50分1枠×3枠)
- ◆場所 女川町まちなか交流館
- ◆申込方法 下記までお電話にてお申込みください。
- ◆問合せ先 石巻圏域子ども・若者総合相談センター(受託：NPO法人TEDIC)  
☎0120-255-820(相談者専用)  
☎25-5820(関係機関用)

URL <https://www.tedic.jp/center/>

## 女川町 子育て支援 センター



役場1階  
☎24-9341

※各イベントの予約、問い合わせ等は子育て支援センターまで。

- ◆開所日・時間 月～金曜日 午前9時～午後5時
- ◆休館日 土・日・祝祭日および年末年始
- ◆利用料 無料

### 9月の行事予定

#### ●子育てサポート救急隊

～小さなお子さんをもつ

保護者のための救急講習～

- 日時 9月9日(月)  
午前10時30分～
- 場所 女川町子育て支援センター
- 内容 家庭内での事故や水の事故など、お子さんの思わぬ事態に対応できる知識を学びましょう
- 講師 女川消防署員
- 予約 要

#### ●十五夜をしよう

- 日時 9月13日(金)  
午前10時30分～
- 場所 女川町子育て支援センター
- 内容 新聞紙や折り紙でお団子やくだものをつくって遊ばしましょう
- 予約 要/先着10組



#### ●子育て相談会

- 日時 9月17日(火)  
午前10時30分～
- 場所 女川町子育て支援センター
- 内容 保健師と栄養士が子育てに関する相談を受け付けます。育児についての不安や悩みは一人で抱え込まずにぜひ相談ください。身長・体重の測定のみでもかまいません。
- 持ち物 母子手帳
- 予約 不要



今月の  
テーマ

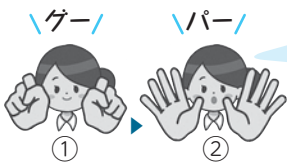
## 元気な暮らしを続けるために その⑥

いきいきと元気に暮らすために、いつでもどこでも簡単にできる「ぴんぴん元気体操」をご紹介します！

いつまでも自分のことは自分でできる足腰に  
☆☆「ぴんぴん元気体操」☆☆

- ・一人でも毎日続けましょう！
- ・ペタンク前に、お茶のみ前に、集まったら、みんなでやってみましょう！

### 【グーパー体操】



- ①両手を閉じたり開いたりする(グーパーの動き)
- ②腕を伸ばしたり縮めたりしながら、①の動きをする  
※①②を2回ずつ繰り返す

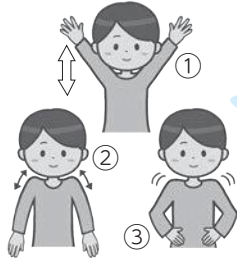
1,2,3...8を数えましょう

### 【肩を痛めない体操】

- ①右に1、2、3、4  
左に5、6、7、8
- ②右に1、2、3、4  
左に5、6、7、8
- ③左右に1回ずつ回す  
※2回繰り返す



首の体操



肩の体操

- ①腕の上げ下げ1、2、...8
- ②肩の上げ下げ1、2、...8
- ③肩の前回し1、2、3、4  
肩の後回し5、6、7、8  
※2回繰り返す

★来月号でもご紹介します

### 9月の 介護予防

### 地域遊びリレーション ふまねっと

※9月のミニ体力測定実施地区は、下記をご確認ください。

地区	日	時	
石 浜	2日(月)	午前9時30分	
上 五	2日(月)	午後1時30分	
小 乗	9日(月)	午前9時30分	ミニ体力測定
大 沢	9日(月)	午後1時30分	
針 浜	9日(月)	午後1時30分	
女川北	10日(火)	午前9時30分	
浦宿三	11日(水)	午前9時30分	
浦宿二	11日(水)	午後1時30分	
上 四	12日(木)	午後1時	
清 水	17日(火)	午後1時30分	
西	24日(火)	午後1時30分	
女川南	30日(月)	午前9時30分	

地域遊びリレーション  ・ふまねっと

### もの忘れよろず相談所

### ほっとカフェ開店日のお知らせ

- 9月13日(金) 午前10時～正午  
特養おながわ内カフェ集合し、  
女川高等支援学校へ移動します
- 9月13日(金) 午前10時～正午  
運動公園住宅コミュニティプラザ

### 家族介護者交流会2回目のご案内

認知症について電話相談を行っている活動から実際の事例を紹介していただき、対応についてのヒントを見つけます。

- ◆日 時 9月17日(火)午後1時30分から
- ◆場 所 地域福祉センター
- ◆内 容 認知症状への対応のしかた  
～いろいろな事例から、対応のヒントを発見！～
- ◆講 師 認知症の人と家族の会
- ◆申込み先 9月10日(火)までに地域包括支援センターへ(☎53-2272)

### Information インフォメーション

### 女川町地域包括支援センター

☎53-2272

(地域福祉センター1階、  
地域医療センター向かい)

高齢者のための総合相談窓口です。住み慣れた地域での暮らしを継続できるよう、社会福祉士、主任ケアマネジャー、保健師の資格をもつ職員が、介護、介護予防、権利擁護、介護認定、認知症、その他ご心配なことなど、ご相談に応じます。





## ●固定電話が使えなくなる？

### IP網への移行に便乗した勧誘に注意！

#### 事例

消費者庁からの情報によると、大手電話会社の子会社を名乗る事業者から、「2020年以降アナログ回線が廃止される。今の電話が使えなくなるので光回線に切り替えないか」と電話があり、不審に思い断ったが本当なのかという相談が寄せられています。最近、町内でも大手電話会社を名乗る事業者から同様な不審な電話があったとの相談が寄せられています。

使えなくなりますよ



#### \*アドバイス\*

- NTT東日本とNTT西日本は2024年以降、固定電話のIP網への移行に伴い電話会社内の設備の切り替えを予定しています。
- IP網への移行後も現在使用中の電話機や電話番号はそのまま使うことができます。設備切替に伴う手続きや工事も不要です。
- この設備切替に便乗し、固定電話や固定電話の番号が使えなくなる、といった勧誘文句で営業する業者に注意しましょう。
- よく分からなければその場で返事はせず、家族や周囲の人に相談しましょう。
- 不審に思ったら消費生活相談窓口やNTT東の固定電話のIP網への移行に関する問い合わせ先（NTT東日本☎0120-815-511）へご相談ください。

## ●「お試し」「1回」だけのつもりが定期購入に!?

#### 事例

スマートフォンで広告を見て、お試し価格で販売していた数千円のニキビ用クリームを注文し、商品と一緒に届いてきたコンビニ振込用紙で代金を支払った。2週間後、また、商品が届いたので販売業者に連絡したところ、「定期購入なので、商品を、5回受け取らないと解約できない」と言われた。2回目以降、毎月5千円以上もかかる定期購入コースだと分かっていたら申し込まなかった。

#### \*アドバイス\*

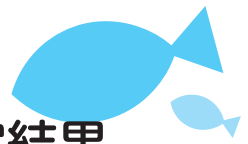
- 契約内容をしっかり確認しましょう  
商品を注文する際には、定期購入が条件になっていないかなど、契約内容を最後まで確認し、定期購入が条件となっている場合はその期間や支払うこととなる総額などをしっかり確認しましょう。また、画面を印刷したり、スクリーンショットを撮るなどして、契約内容を記録しておきましょう。
- 事業者連絡した記録も残しておきましょう  
事業者にも電話をしてもつながらず、解約の申請期間を過ぎてしまったというケースもみられます。事業者にも連絡した証拠として、電話、FAX、メールなどの記録を残しておきましょう。

#### \*消費生活相談員からひとこと\*

今年は梅雨の時期が長くて、夏が短く感じられましたね。暑い暑いと思っていたら、もう9月。朝晩は涼しいものの、まだまだ熱中症に気をつけたいですね。

◆◆困ったときは、町の消費生活相談員にご相談ください◆◆

◆問合せ先 役場産業振興課消費生活相談員デスク ☎54-3131内線682



## 水産物の放射能測定結果

女川町では、女川魚市場に水揚げされた水産物について、宮城県の簡易測定器と東北大学から提供された連続個別非破壊放射能システム等を使用し、放射能を測定しています。7月1日～31日までの測定結果は、下記のとおりです。

### ◆検体数・測定結果

11種類、236検体、すべてにおいて、厚生労働省が定める一般食品の基準値100ベクレル/kgを下回りました。  
(検体すべて測定下限値以下・不検出)

### ◆測定機器

- EMFジャパン(株)  
ガンマ線スペクトロメータ(EMF211型)
- 東北大学  
連続個別非破壊放射能システムA01型  
非破壊式食品放射能測定装置

## 食材等の放射能簡易測定を行っています

町では、町民が自家消費用に生産・採取した野菜、山菜、魚などの食材の放射能簡易測定を行っています。

詳細は、役場企画課原子力対策係(☎54-3131内線252)まで。

## 空間放射線量の測定結果

東京電力(株)福島第一原子力発電所事故に伴う放射性物質の対応として宮城県から簡易型放射線測定器を借用し、学校・保育園・家庭・女川町庁舎前など、空間放射線量を測定しています。



役場庁舎前での計測

◎測定結果(単位:マイクロシーベルト/時)  
(7月12日～8月8日)

施設名	測定値
一保所庭(0.5m)	0.05
四保所庭(0.5m)	0.06
小学校校庭(0.5m)	0.07
中学校校庭(1.0m)	0.06
第二多目的運動場(1.0m)	0.04
役場庁舎前(1.0m)	0.04-0.05

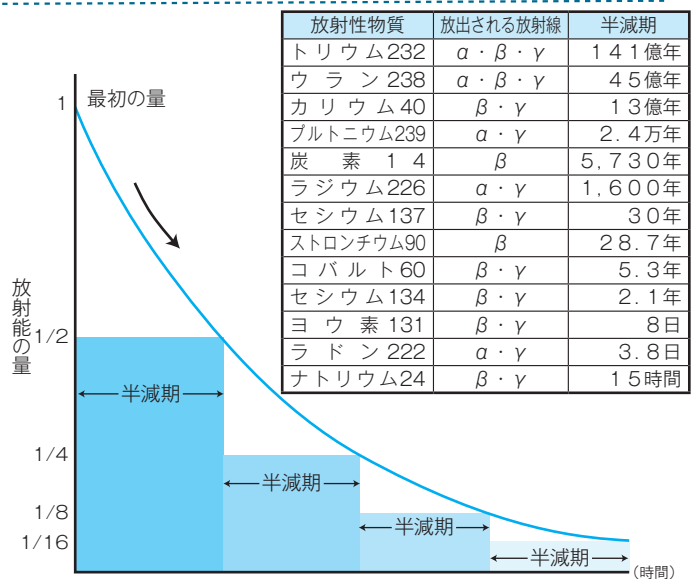
※すべての施設で、年間の追加被ばく線量1ミリシーベルトに相当する空間線量率1時間あたり0.23マイクロシーベルトを下回っていました。

## 放射線に関する正しい知識を身に付けよう!

### 放射線って自然になくなるの?

何もしなくても放射性物質は時間が経つと少しずつ減っていきます。しかし、減り方は放射性物質によって違います。放射線が半分になるまでの期間を半減期といいます。例えば、ヨウ素131という物質は半減期が8日と短いため、福島第一原子力発電所の事故で放出されたヨウ素131はほとんどなくなったと考えられます。

逆に半減期が長いものもあり、テレビなどでよく聞くセシウム137では半減期が30年となります。そのため、自然に放射線がなくなるまで待つとなると、何百年も先になってしまうので、放射線量が高い地域では除染が必要になるのです。



「出典：原子力・エネルギー図面集2013」

## お知らせ

測定結果は、放射線・放射能に関するポータルサイト「放射能情報サイトみやぎ」にも掲載しています。

◆このページに関する問合せ先 役場企画課原子力対策係 ☎54-3131内線253



# 女川町地域医療センターからのお知らせ

## 眠れぬ夜のために…快眠へのアプローチ

～薬剤室より～

残暑から少しずつ秋めいてくる9月ですが、まだまだ暑さで寝つきが悪いという方も多いと思います。睡眠には心身を休憩させ、

ホルモン分泌の調整 体温の調整 免疫機能の調整 記憶や感情の整理

など、大切なさまざまな役割を担っています。



### 科学的に睡眠は大きく分けて二つに分類されます

#### レム睡眠「身体の眠り」

身体が眠っているのに脳が起きているような状態で「浅い眠り」と考えられています。夢を見るのはこの睡眠に入っているときです。

#### ノンレム睡眠「脳の眠り」

脳が深く眠った状態になると成長ホルモンが分泌され、子どもの成長はもちろん成人にとっても細胞の修復や肌の新陳代謝などに働きます。

正常な眠りではこの二つの睡眠が約90分サイクルで繰り返されます。

### ◆◆ 寝つきを良くし、快適な眠りを得るためのヒント ◆◆

- ①起床後はすぐに太陽の光を浴びて体内時計をリセットする
- ②生活のリズムを整える(特に夕食は眠る前の3～4時間前までに取る)
- ③適度な運動を習慣にする(20～30分程度でOK。ただし寝る直前は避ける)
- ④寝酒・喫煙はしない(アルコールは眠りを浅くし、ニコチンは気分が高揚するため)
- ⑤就寝1時間前からテレビ・スマホ・パソコンはしない(ブルーライトの刺激で睡眠の質が低下するため)
- ⑥遮音・遮光や快適な温度などを保ち寝室環境をより良く整える

ひとつでも、実践できそうなものから始めてみましょう!!

9月の 外来診療科・診療日		診療受付時間(急患は24時間対応) 午前8時30分～11時30分 午後1時30分～5時 ※心療内科・眼科は午後4時まで ※整形外科は午前8時30分～11時30分						
診療科	総合診療		小児科		心療内科	眼科	整形外科	皮膚科
	午前	午後	午前	午後	午後 (午後4時まで)	午後	午前	午前
月	●	●	●	●	—	—	—	—
火	●	●	●	●	●	—	—	—
水	●	●	●	●	—	—	—	—
木	●	●	●	●	—	● 9月12日 は休診	●	—
金	●	●	●	●	—	—	—	●
土	●	—	14日	—	—	—	—	—

9月の巡回診療	
出島集会所 午後1時30分～	11日(水) 25日(水)
江島集会所 午後1時30分～	18日(水)
※巡回診療は予約制です。 外来受付までご連絡を。	

### 次回の健康教室

11月に開催します

#### ◆問合せ先

看護師：阿部恵美子  
栄養士：横田 三夏



#### ■総合診療外来

内科・外科・整形外科・小児科、その他、科を問わずご相談ください

※小児科の土曜診察日は、14日の予定ですが、都合により変更する場合がありますので、事前にお問合せ下さい

※9月12日(木)の眼科は休診いたします

各予防接種は予約していただき1週間後から接種することができます。お問い合わせは窓口担当まで。

### 平成6年

町の観光拠点施設として、平成4年度から建設が進められていた「女川町水産観光センター」と、同5年度から建設中の「女川町水産物流通センター」が完成し、4月15日オープンの運びとなりました。場所は観光棧橋脇の鷲神埋立地で、施設の正面(海側)から見て右側が「水産観光センター」で鉄筋コンクリート造り2階建て、左側が「水産物流通センター」で3階建てとなっています。海の青と山の緑に対照的な赤いレンガ造りのモダンな建物でした。



▲完成した水産観光センターと水産物流通センター

### ニックネームは『マリンパル女川』

公募により水産観光センターを「シーパルⅠ(ワン)」、水産物流通センターは「シーパルⅡ(ツー)」と名付けられ、両施設のニックネームは『マリンパル女川』となりました。マリンは海、パルは友だちという意味です。シーパルⅠは「魚と海洋をテーマにした知の遊園地」がコンセプト、展示フロアやタッチプール、シアターなどがあり、訪れる人それぞれが空想やイメージをふくらませ、驚きと発見、憧れや興味を満たすことができる心の遊園地です。シーパルⅡは新鮮な魚介類や水産加工品の流通販売を目指した「新鮮実感」のセンターです。1階ではその日の朝に水揚げされた新鮮な魚介類や加工食品などを販売するお店がズラリ、四季折々の魚が販売されていました。2階には女川湾を一望できる海鮮レストランもあり、オープンから2か月の6月19日にシーパルⅠは入館者5万人を達成しました。

女川町誌は電子書籍化し、町公式ホームページで無料公開中です。

◆問合せ先 教育総務課町誌編さん室 ☎53-3151内線14

### 編集後記

お盆も過ぎ、だいぶ過ごしやすいになりましたね。8月9日には、崎山公園の近くにある女川湾戦没者慰霊碑の前で女川湾没者慰霊祭が行われました。この碑は、戦友親和会の方々が生者の御霊を慰めるために私財を投じ昭和41年8月に建立されたものです。慰霊祭当日には、当時の防備隊通信兵だった川村孝太郎さんも同席され、平和の尊さと戦争の悲惨さを後世にも語り継いで欲しいとのお話がありました。平和の尊さを改めて感じる慰霊祭でした。これからも地域のできごとを掲載していきたいと思えます。(木村)



▲慰霊碑の前で当時を振り返り、平和の尊さを訴える川村さん

### お便り募集

広報おながわでは、お便りを募集しています。紙面で紹介したい身近な出来事や心温まる話題、ご意見・ご感想、川柳、写真やイラストなどなんでもOKです。みなさんからのご応募、お待ちしております！

◆字数 50〜200字程度  
◆写真・イラスト タイトル  
◆プレゼント 抽選で毎月1名の方へ、特製**Quoカード**(500円分)をプレゼント！

※プレゼントの当選は賞品の発送をもってかえさせていただきます

◆応募方法 住所・氏名(ペンネーム)・年齢・性別・電話番号を明記し、郵送かメールでお送りください。

◆応募先 〒986-2261 女川町女川浜字女川178番地 KK-8街区1画地 女川町役場総務課秘書広報係

Mail [kouhou@town.onagawa.lg.jp](mailto:kouhou@town.onagawa.lg.jp)



**女川町の人口** 令和元年 7月31日現在

総数	6,438人	(-29人)
男性	3,171人	(-5人)
女性	3,267人	(-24人)
世帯数	3,122世帯	(-27世帯)

( )内は前月比

# 天候に合わせた運転で安全ドライブ！

その日の天候によって、路面状況や道路環境は毎日異なります。通勤時や休日のドライブでは天候に合わせた安全運転を行い、一日を無事に過ごし、大切な家族や仲間たちとの時間を楽しめるよう、交通安全に努めましょう。



交通ルールを守り、安全に暮らせる町「おながわ」をみんなで目指しましょう。

## ◎雨の日の運転

濡れた路面はスリップしやすくなります。スピードを落として、安全運転を心がけましょう。

- 1 急ブレーキ、急ハンドルを避け、車間距離は十分に取らしましょう。
- 2 ブレーキドラムに水が入ると、ブレーキの制動が悪くなります。わだちを避けて走りましょう。
- 3 雨天時は視界が狭まり、特に夜間は路面が光り視界が悪くなります。前後左右の確認のため、いつも以上に目配りしましょう。

※傘をさした歩行者は車の接近に気付きにくくなります。歩行者にも十分注意しましょう。



## ◎霧の中の運転

霧による視界不良は、安全運転の妨げとなります。追突事故等に十分に気を付けましょう。

- 1 ライトを点灯させましょう。  
※霧発生時のハイビームは、霧に光が反射して逆効果となる場合があります。
- 2 視界不良時の路肩駐車は追突事故の危険が高いため、避けましょう。
- 3 先行車両のテールランプを目印に車間距離を保ち徐行運転しましょう。

※歩行者も霧で車に気付くのが遅れることがあります。  
※飛び出し等による歩行者との接触事故を防ぐため、周辺状況に注意してください。



## ◎強風時の運転

車は横風に弱く、突然の強風でハンドルを取られてしまいます。急ハンドルによる事故に十分注意しましょう。

- 1 強風時はハンドルをしっかり握りスピードを抑えて走りましょう。
- 2 急な横風による接触事故防止のため、隣の車線の車両との併走は避けましょう。
- 3 橋や高架道路の走行、トンネルへの出入りのときは突然の突風が発生する場合があります。

※強風時は歩行者も突然の風にあおられて車道に出る可能性が考えられますので、周りの状況にも十分に注意を払ってください。



広報 おながわ 9月号

編集  
発行

〒986-2261 宮城県牡鹿郡女川町女川浜字女川178番地 KK-8街区1画地  
女川町役場総務課秘書広報係 ☎0225-54-3131 内線212・213

女川町公式ホームページ [HP http://www.town.onagawa.miyagi.jp/](http://www.town.onagawa.miyagi.jp/)

