

■きらきら・いきいき・タウン情報

# 広報 おなかがわ

# 1

2024  
January  
Vol. 1112

シジガみちのその先、水平線へ浮かぶ初日の出。毎年、  
たくさんの方が陽の光に包まれる女川へ訪れます。海へと  
つづく銀朱色の柱は、未来へ向かう道標となり私たちが  
どんな時も照らし続けてくれるでしょう。今年も辰年。巡る  
しあわせを皆さまのもとへ、龍が運んできますように。



女川町長  
すだ よしあき  
須田 善明

皆さまに謹んで新年のご挨拶を申し上げます。  
振り返りますと、昨年はコロナ禍の色合いがまだまだ濃かったことが思い出されますが、5月に新型コロナウイルスの感染症法上の扱いが5類へ移行して以降、人の流れやにぎわいが復活し、みなと祭りや秋の収穫祭などの町の一大イベントを通じ、地域の活力が本格的に戻ってきたことを感じさせる場面が多くありました。まだまだ記憶に新しいと

ころでは、11月に出島架橋が本土と出島の間に架設され、待望である約1年後の開通が実感いただけるようになったところで、これら前向きな話題もありましたが、主力産業である漁業水産業では、比較的好調であったギンザケなどを除けば、昨年ほどでないにせよサンマ漁は依然不調、これから旬のピークとなる力キやホタテも生育が芳しいとは言えず、海水温上昇の影響と思われる状況が強く表れてきています。また、一層混乱化する国際情勢変化の影響が長引き、いわゆる「悪いインフレ」が私達の日々の生活や経済活動に負の圧力を掛け続けてきました。町としては、子育て世帯への給付金や運送事業者、高圧電力使用事業者への助成等の支援を行うとともに、観光客誘致へのクーポン事業等を実施し、政府による各種給付に止まらず町単独事業も展開し、町民生活の下支えと経済活性化への取り組みを行ってまいりました。社会情勢の一気に好転は期待しづらいのが正直なところであり、今後町内各団体と連携し、適宜必要な対応を図っていきます。

さて、明けての本年ですが、まず町内外を問わず大きなトピックとなるのが、5月に見込まれる女川原子力発電所2号機の再稼働でしょう。これまでも事業者である東北電力に対しては、協力会社も含めあらゆる場面で地元民や現場作業員などを「人を大切に」という意識を根本とし、安全文化を醸成すべきと申し入れてきました。スケジュールありきではない、着実かつ丁寧に作業を積み上げた結果としての再稼働でなければなりません。引き続き強く要請していきます。基盤整備では、新築の浦宿駅が春には供用開始され、前記の出島架橋も年内にいよいよ開通します(出島に行ったことのない町民の方もおられるでしょう。開通したらぜひ足を運んでみてください!)。国道398号バイパス整備ももうすぐ国から具体的なルート等が示される見込みで、今後地元との協議を進めていくこととなります。旧一小跡地は敷地整備に取り掛かり、その後の各施設建設に備えます。これらハード整備とともに、水産の新たな取り組みへのサポートや子育て世代支援などのソフト施策を展開し、「もつといい女川、もつといい未来」を関わる皆と描いていけるよう、公民連携による「チーム女川」でのまちづくりにも本年も全力で取り組んでまいります。町民皆さまの変わらぬご理解とご協力をお願い申し上げます。年頭のご挨拶といたします。

# 謹賀新年

新しい年が町民皆さまにとって  
幸多き年でありますように



女川町議会議長

さとう りょういち  
佐藤 良一

明けましておめでとございます。  
町民の皆さまにおかれましては、希望に満ちた輝かしい新年を迎えられ、健やかに過ごしのこととお慶び申し上げます。  
また日頃より、議会活動並びに町政運営に対しまして、ご理解とご協力を賜り厚く御礼申し上げます。  
昨年は、ここ数年猛威を振

るってきた新型コロナウイルス感染症が、終息には至らなかつたものの感染症法上の位置づけが5類に移行され、社会経済活動が回復しつつある一方、ロシアによるウクライナへの侵攻が長期化し、穀物や原油など世界的にさまざまな影響を与え、日本においてもエネルギー価格や物価の高騰が今なお続き、町民生活や事業経営は厳しい状況にあります。

町の基幹産業である水産業については、主要水揚魚種のギンザケが、前年を下回る金額ではありましたが好調を維持した一方、サンマについては、数量が前年を上回ったものの金額が下回る結果となり、近年の地球温暖化による海水温の上昇や海洋環境の変化などの影響に伴い、依然厳しい状況が続いております。

そのような中、過日、出島島の40数年來の願いであり、我々の願いであった出島と本土が架橋でつながるといふ特別な日を迎えることができ、非常に感慨深いものがありました。その工事の様子は、ライブ映像で配信され、町内外を問わず皆さまにご覧いただき、本年12月の架橋開通に向け、着実に進捗しているということを多くの方々

に実感いただけたのではないのでしょうか。この1年、1日も早い開通を願い、皆さまとともに楽しみに待ちたいと思います。

女川原子力発電所については、本年、2号機再稼働に向け進められてきた安全対策工事が完了予定であり、運転再開が見込まれることから、立地自治体の議会として原発対策特別委員会において通年監視を継続していき、事業者に対し安全管理の徹底を強く要請してまいります。

町議会においては、改選期となった昨年10月に、これまでの議員定数から1名削減した中で選挙が行われ、20代では初となる女性議員が当選しました。こうした新たな年代の参画を追い風として、町民が議会に参加してみようと思える環境づくりに努めるとともに、町民から選ばれた議員として一人ひとりが意識を高め、常に町民の心に寄り添いながら、住民福祉の向上、産業の振興、そして未来に誇れるまちづくりに、全力を挙げて取り組んでまいります。

結びに、本年も皆さまにとりまして健康で希望に満ちた1年となりますよう心からお祈り申し上げます。新年のごあいさついたします。

おながわ生涯学習夜間講座 ～土曜の夜はまちなか交流館であいましょう!!～

## 最終回「じいじいのよもやま話に癒しのエレクトーンの演奏」 ～ちよっぴりディナーショーを味わってみませんか?～

ベトナムの郷土料理「フォー」  
(米麺)をご賞味下さい。



- ◆日 時 1月20日(土) 午後6時30分～8時
- ◆会 場 女川町まちなか交流館 ホール
- ◆講 師 社会教育指導委員 加納純一郎  
エレクトーン演奏 鈴木 亜弥
- ◆定 員 40名(親子で参加も可・託児あり) 参加費 1人100円
- ◆申 込 氏名・年齢・連絡先・託児の有無等を電話・FAXで申し込みください。
- ◆申 込 先 教育委員会 生涯学習係 ☎54-3131(内線422)FAX 54-4646  
休日・夜間 090-2366-1991(加納)ショートメールでも申し込み可
- ◆締 切 1月13日(土)

第37回

石巻地区2市1町

### 特別職・管理職員等研修会一般聴講者募集



- ◆内 容 政治アナリスト 伊藤惇夫氏による  
「政局の動向と日本政治の課題」と題して講演会を開催します。
- ◆時 間 1月16日(火) 午後1時30分～3時
- ◆場 所 女川町生涯学習センター ホール
- ◆対 象 石巻圏域に在住する方(申し込み不要)※参加人数により入場制限をする場合があります。
- ◆定 員 200人 ◆料 金 無料 ◆申込方法 当日、直接ご来場ください。
- ◆問い合わせ 石巻地区広域行政事務組合 総務企画課 ☎96-3577

### マイナンバーカードの申請や保険証利用申込・公金受取の口座登録 など、役場にて無料で支援しています。

#### ●マイナンバーカードの申請

- ・QRコード付き交付申請書がQRコード付き

通知カードを持参し、総合案内へお越しください。

- ・申請書を紛失された方は、身分証明書を持参し、町民生活課 住民登録係へお越しください。

※役場で写真を撮るので、写真の準備は必要ありません。

#### ●保険証利用申込、公金受取の口座登録

- ① マイナンバーカード と暗証番号がわかるもの
- ② 通帳かキャッシュカードを持参し、総合案内へお越しください。

※公金受取口座・・・給付金等(年金や補助金、税金の還付)受け取りに利用できる口座で、皆さまに事前登録をお願いしています。登録は基本情報のみ(金融機関名や口座番号)で、預金残高や取引履歴などの監視はできません。

- ◆問い合わせ 企画課 情報推進係 ☎54-3131(内線245)

手続きにはそれぞれ  
必要な書類があります。



# 1・2・3月 女川つながる図書館 移動図書館運行日程表

A コース	火	1月9日・23日 / 2月6日・20日 / 3月5日・19日			
		<b>内山</b> 9:30~9:50 望郷団地バス停	<b>桜ヶ丘</b> 10:00~10:20 女川変電所付近	<b>旭が丘西</b> 10:30~10:50 旭が丘西空きスペース	<b>針浜</b> 11:00~11:20 患着物リサイクル様駐車場
		<b>旭が丘北</b> 15:00~15:20 旭が丘北空きスペース			
B コース	木	1月11日・25日 / 2月8日・22日 / 3月7日・21日			
		<b>浦宿一</b> 9:30~9:50 万石浦住宅付近	<b>浦宿三</b> 10:00~10:20 尾田峯集会所付近	<b>しおかぜ保育所</b> 10:30~11:00 空きスペース	<b>女川小・中学校</b> 13:00~13:40 女川小学校
		<b>第四保育所</b> 15:30~16:30 第四保育所前駐車場			
C コース	金	1月12日・26日 / 2月9日・23日 / 3月8日・22日			
		<b>西</b> 9:30~9:50 西区集会所付近	<b>桜ヶ丘東住宅</b> 10:00~10:20 桜ヶ丘東住宅脇	<b>上三</b> 10:30~10:50 丸一金物店様付近	<b>荒立住宅</b> 11:00~11:20 荒立住宅脇
		<b>宮ヶ崎</b> 14:30~14:50 宮ヶ崎集会所付近	<b>運動公園住宅</b> 15:00~15:20 2.3号棟間空きスペース		
D コース	火	1月16日・30日 / 2月13日・27日 / 3月26日			
		<b>浦宿二</b> 9:30~9:50 小野寺茶舗様付近	<b>上一集会所</b> 10:00~10:20 上一区集会所前	<b>宮ヶ崎</b> 10:30~10:50 住宅地内空きスペース	<b>石浜</b> 11:00~11:20 住宅地内空きスペース
		<b>尾浦</b> 14:00~14:20 住宅地内空きスペース	<b>竹浦</b> 14:30~14:50 竹浦集会所前	<b>桐ヶ崎</b> 15:00~15:20 住宅地内空きスペース	
E コース	木	1月4日・18日 / 2月1日・15日・29日 / 3月28日			
		<b>小乗</b> 9:30~9:50 住宅地内空きスペース	<b>高白</b> 10:00~10:20 住宅地内空きスペース	<b>旭が丘集会所</b> 10:40~11:10 旭が丘集会所脇	<b>女川小・中学校</b> 13:00~13:40 女川小学校
		<b>しおかぜ保育所</b> 15:30~16:30 空きスペース			
F コース	金	1月5日・19日 / 2月2日・16日 / 3月1日・29日			
		<b>横浦</b> 9:30~9:50 住宅地内空きスペース	<b>大石原</b> 10:00~10:20 住宅地内空きスペース	<b>野々浜</b> 10:30~10:50 住宅地内空きスペース	<b>飯子浜</b> 11:00~11:20 飯子浜集会所前
		<b>女川北</b> 14:30~14:50 女川北区集会所前	<b>大原南</b> 15:00~15:20 大原南集会所前		

※状況により移動図書館の運行を休止する場合があります。ご了承ください。

※一部のステーションに曜日の変更があります。

# 1月の女川つながる図書館情報



今年もやります！

## 「本の福袋」

貸出し

期間：1月4日(木)から福袋がなくなるまで！

図書館福袋はどんな本が入っているかわからない楽しみと、自分では選ばない新しい本との出会いを提供してくれます。

※イベントの内容は変更になる場合があります。ご了承ください。



### 今月のおすすめ一般書

- ◆晴れ、そしてミサイル/渡部陽一
- ◆60歳からの滑舌レッスン/赤間裕子
- ◆続・窓ぎわのトットちゃん/黒柳徹子
- ◆今日も、私は生きている。/曾野綾子
- ◆球形の囁き/長岡弘樹

### 今月のおすすめ絵本・児童書

- ◆へんしんやきいも/あきやまただし
- ◆ちびのミイ、かいぞくになる？/トーベ・ヤンソン
- ◆ナゾトキ・ハンターピラミッドの謎を解け/ダダダ

女川つながる図書館は12月29日(金)から1月3日(水)まで休館とさせていただきます。4日(木)から通常通りの開館となります。令和6年もどうぞよろしくお願いいたします。

- ◆開館時間 月～金：午前10時～午後8時  
土日祝：午前10時～午後5時
- ◆休館日 毎月最終水曜日/年末年始

本は10冊まで2週間、DVDは2本まで1週間の貸出ができます。初めて本を借りる場合は身分証明(免許証や保険証)を持参ください。

## 令和6年 女川町成人式

1月7日(日) 午後1時30分から(受付：午後1時から)  
女川町生涯学習センターホール



- ◆対象者 平成15年4月2日から平成16年4月1日までに出生した方で、女川町に在住している方と過去に女川町に在住していた方などで、女川町の成人式に参加希望の方
- ◆案内状 12月中旬頃発送済み
- ◆問い合わせ 教育委員会 教育局 生涯学習係 ☎54-3131(内線423)

# 1月のお知らせ

## 自衛官募集 採用情報

- ◆自衛官候補生
- ◆応募資格 18歳以上33歳未満の方
- ◆受付期間 年間を通じて行っています。

## 陸上自衛隊高等工学校 生徒(一般)

- ◆応募資格 男子で中卒(見込)17歳未満の方
- ◆受付期間 1月5日(金)
- ◆試験日 1次試験：1月13日(土)～14日(日)

※いずれか1日を指定されます。  
◆問い合わせ 自衛隊宮城地方協力本部 石巻地域事務所(東松島市赤井字鷺塚1-1-6)  
☎FAX 83-67899

## 女川町生活福祉 巡回相談

健康、負債、仕事、人間関係、引きこもりなど、あなたが抱える心配ごとや不安なことを専門の支援員と一緒に考え、解決・改善へのお手伝いをします。相談者の要望・状況により出張相談や支援なども行います。  
※新型コロナウイルス感染症の感染防止のため、巡回相談を中止する場合があります。

## 《巡回相談スケジュール》

- ◆女川町まちなか交流館 1月17日、31日(水)
- ◆女川町勤労青少年センター 1月10日、24日(水) 午後1時～3時
- ◆電話相談 月～金曜日 午前9時～午後4時
- ◆問い合わせ 宮城県北部自立相談支援センター 東部・気仙沼事務所 ☎25-7607

## 令和6年度入札参加資格登録申請書の補充登録について(お知らせ)

- ◆受付業種 建設工事、測量・建設コンサルタント等と物品・役務提供等
- ※令和5年2月以上上記業種に申請登録された事業者の方は今回の申請は不要です。
- ◆受付期間 2月1日～29日
- ◆登録期間 4月1日～令和7年3月31日
- ◆申請方法 女川町公式ウェブサイトの業者登録フォーム(1月中旬に公開)から申請者情報等を入力送信の上、申請書類の送付をお願いします。

◆送付先 〒986-2265 宮城県牡鹿郡女川町女川一丁目1番地1 女川町役場 総務課 管財係

## 令和6年度松島基地モニター大募集!

各申請様式は町公式ウェブサイトでダウンロードするか、総務課窓口で用意しています。  
◆問い合わせ 総務課 管財係 ☎54-3131(内線223)

- ◆活動内容 基地行事(航空祭、基地見学等)への参加
- ◆募集人数 10名
- ◆活動期間 4月から令和7年3月までの1年間

◆対象 18歳から69歳までの基地周辺(東松島市、石巻市、松島町、女川町)に住居登録のある方。  
・自衛隊や防衛問題に関心があり、公正で建設的な意見ができる方。  
・基地モニターを対象とした各種行事に参加できる方(平日も対応可能な方)

◆応募方法 必要事項を記入し、電子メールか郵送にてご応募ください。なお、当基地へ直接電話での応募受付はできません。  
◆必要事項 ①氏名(ふりがな) ②年齢 ③生年月日 ④性別 ⑤職業職種(詳細) ⑥住所 ⑦電話番号(携帯電話か固定電話) ⑧応募の動機(自由意見)  
◆宛先 【郵送の場合】 〒981-0503 東松島市矢本字板取85 航空自衛隊松島基地広報班基地モニター担当者  
【メールの場合】 4wg-adm008@net.asdf.mod.go.jp  
◆応募期間 1月28日(日)まで  
※郵送は1月28日(日)必着  
◆その他 応募多数の場合は、厳正に選考させていただきます。  
・基地モニターに選ばれた方には、3月下旬までに別途ご連絡します。  
・選考に漏れた方には、お知らせしませんが予めご了承ください。

## 「国の教育ローン」(日本政策金融公庫)のご案内

高校、大学等への入学時・在学中にかかる費用を対象とした公的な融資制度です。お子さま

## おらほの女川食堂

小中学生参加無料の子ども食堂です。申し込み不要で、未就学は親子でご参加ください！  
◆日時 1月20日(土)午後2時30分～3時30分  
◆場所 きらら女川(シーパルピア女川内)  
◆内容 たこ焼きを作ろう！  
◆問い合わせ 「おらほの女川食堂」事務局(NPO法人きらら女川) ☎98-8062

ま1人につき350万円以内を固定金利年2.25%(令和5年10月2日現在)で利用でき、在学期間内は利息のみのご返済とすることがあります。  
り(証明書等)避難等の指示を受けている方は被災証明書等を受けている方を対象として、金利引き下げなどの「災害特別措置」を実施しています。  
詳しくは、「国の教育ローン」で検索していただくか、下記のコールセンターへお問い合わせください。  
「教育ローンコールセンター」 0570-008656 (ナビダイヤル) 03-5321-8656

## 女川町地域公共交通計画(案)に対する パブリックコメントを実施しています

町では、今年度策定する「女川町地域公共交通計画」の趣旨や内容等の素案を公表し、計画に町民の皆さんからご意見・ご提案を反映するためのパブリックコメントを募集します。

### ◆募集期間

令和5年12月28日(木)から令和6年1月11日(木)まで

### ◆その他

詳しくは、町公式ウェブサイトをご覧ください。

URL : [https://www.town.onagawa.miyagi.jp/kokyo\\_koutsuu\\_keikaku.html](https://www.town.onagawa.miyagi.jp/kokyo_koutsuu_keikaku.html)



## 離島航路・船に関するアンケート調査 を実施しています

シーパル女川汽船(株)と町では、出島架橋供用開始後の離島航路再編と就航船「しまなぎ」の老朽化に伴う代替船等を検討する「女川町離島航路改善計画」を策定しています。

町民の皆さんのご意見を伺うため離島航路と船に関するアンケート調査を実施しています。

### ◆回答期間

令和5年12月28日(木)から令和6年1月11日(木)まで

### ◆回答方法

下記URLかQRコードからGoogleformにアクセスし、回答をお願いします。

URL : <https://forms.gle/kCVVaz51JPVmabKdA>



# 令和6年度女川町民農園の使用者を募集します。

## 1 目的

女川町民農園は、町民が野菜と花きの栽培を通じて自然とふれあうとともに町民相互の交流を促進し、健康的でゆとりのある生活の実現を図るための施設です。

## 2 対象施設

農園名	所在地	募集区画数	1区画あたり面積
女川町民農園	女川町清水二丁目6番地	30区画	16㎡(4m×4m)

- (1) 使用できる区画農地は、1人1区画とします。ただし、余剰がある場合は、この限りではありません。
- (2) 使用区画農地の指定はできません。区画農地は抽選の上決定します。また、応募者多数の場合は、使用者も抽選の上決定します。

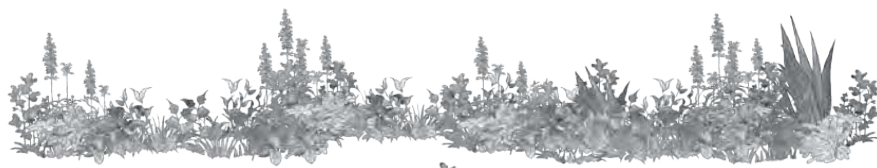
## 3 施設の構成

農園は、次の施設で構成します。

- (1) 駐車場(敷砂利)
- (2) 用水施設(上水道)
- (3) 農機具倉庫(貸出用農機具)
- (4) 残渣置き場

(注)農園内にトイレはありません。

近隣の施設(WACK女川スタジアム内公衆用トイレなど)をご利用願います。





## 4 使用料金

### 1区画(4m×4m 16㎡)あたり 年額 6,000円

- (1) 農園使用料金は、町発行の納入通知書により当該年度分を一括前納していただきます。
- (2) 農園使用料金は、特別の事情があると認められるときは、規則で定めるところにより、減額または免除される場合があります。
- (3) 以下①～③の条件に該当する場合は、使用料が5割減額されます。
  - ① 身体障害者福祉法(昭和24年法律第283号)第15条に規定する身体障害者手帳をお持ちの方で、障害の程度が1級から4級までの方が属する世帯員
  - ② 療育手帳交付規則(平成12年宮城県規則第102号)に基づき宮城県が発行する療育手帳をお持ちの方が属する世帯員
  - ③ 精神保健と精神障害者福祉に関する法律(昭和25年法律第123号)第45条に規定する精神障害者保健福祉手帳をお持ちの方が属する世帯員

## 5 使用期間 令和6年4月1日～令和7年3月31日

上記のとおり、農園を使用できる期間は、令和6年4月から翌年3月までの1年間とします。また、特別な場合を除き休園日は設けません。なお、2年目以降も同じ区画を使用したい場合は、翌年度の使用開始前までに許可申請書を提出していただきます。

## 6 対象者(農園を使用できる方)

女川町民農園を使用できる方は、次のとおりです。

- (1) 町内に住所を有する方
- (2) 町長が特に必要であると認める方

## 7 申込方法

別紙(本紙11ページの用紙)、「農園使用許可申請書(様式第1号)」に必要事項を記入の上、下記までお申し込み(持参または郵送)願います。

- (1) 申し込み  
〒986-2265 牡鹿郡女川町女川一丁目1番地1 女川町役場産業振興課農林係あて  
※産業振興課は、役場庁舎2階です。
- (2) 受付期間  
令和6年1月5日(金)～1月22日(月) (郵送申し込みの場合は当日消印有効)

## 8 スケジュール

件名	期 間 等
募集・受付期間	令和6年1月5日(金)～1月22日(月) 午前9時～午後5時 郵送の場合は募集期間最終日の当日消印有効
農園使用者抽選会 と使用説明会	令和6年2月

## 9 問い合わせ

産業振興課 農林係  
☎54-3131(内線663)  
E-mail norin@town.onagawa.lg.jp



農園区画

# 女川町民農園位置図



農園全景



農園区画



様式第1号（第3条関係）

年 月 日

農園使用許可申請書

女川町長様

住所又は所在地  
申請者 氏名又は名称  
電話番号

女川町民農園条例（令和5年女川町条例第19号）及び同条例施行規則（令和5年女川町規則第15号）を遵守し、下記のとおり使用したいので、許可されるよう申請します。

記

使用区画	区画（ m <sup>2</sup> ）
使用期間	年 月 日 から 年 月 日まで
※使用料	円
作付予定作物	
参考事項	
備考	

※印欄は記入しないでください。

キリトリ線（本用紙を切りとって申請書としてご使用ください。）

# 町職員の人事行政運営等の状況を公表します

「女川町人事行政の運営等の状況の公表に関する条例」に基づき、令和4年度の町職員の任免や勤務条件などの概要をお知らせします。これらを公表することにより、人事行政の透明性を高め、公平性を確保することを目的としています。 ◆問い合わせ 総務課 総務係 ☎54-3131(内線212・214)

## 1 任命、職員数に関する状況(令和4年4月1日～令和5年3月31日)

### ①職員の採用状況(令和4年4月1日採用)

職種区分	人数	試験方法
一般行政職	保育士	3人
	行政職	5人
合計	8人	市町村職員採用統一試験

### ②職員数 166人

(令和4年地方公共団体定員管理調査)

### ③職員の退職状況

定年退職	勸奨退職	死亡退職	その他	合計
4人	0人	0人	14人	18人

### ④再任用職員の採用状況

新規	更新	合計
3人	4人	7人

(令和4年4月1日採用)

## 2 給与等の状況

### ①人件費の状況(令和4年度普通会計決算)

人口(※)	歳出額(A)	人件費(B)	人件費率(B)/(A)
5,928人	13,107,283千円	1,273,003千円	9.7%

※令和4年度末の住民基本台帳人口

### ②初任給の状況(令和4年4月1日現在)

区分	月額	
一般行政職	大学卒	185,200円
	高校卒	154,600円

### ③職員給与費の状況(令和4年度普通会計決算)

職員数(A)	給与費				1人あたり給与費(B)/(A)
	給料	職員手当	期末・勤勉手当	合計(B)	
151人	435,264千円	113,470千円	166,482千円	715,216千円	4,737千円

### ④平均給料月額と平均年齢(令和4年4月1日現在)

区分	平均給料月額	平均年齢
一般行政職	284,400円	40.3歳
技能労務職	264,600円	52.7歳

### ⑤職員手当の状況(令和4年4月1日現在)

区分	月額
賞与	期末・勤勉手当 年間4.40月分
その他	地域手当、扶養手当、住居手当、通勤手当、時間外勤務手当、単身赴任手当、宿日直手当、管理職手当等

### ⑥級別職員数の状況(令和4年4月1日現在、一般行政職のみ)

級数	1級	2級	3級	4級	5級	6級	合計
職務	主事、技師	主事、技師	係長、主査、主幹	課長補佐	課長、参事	課長	
職員数	35人	16人	60人	19人	11人	10人	151人
構成比	23.2%	10.6%	39.7%	12.6%	7.3%	6.6%	100%

### ⑦特別職の報酬等の状況(令和4年4月1日現在)

区分	町長	副町長	教育長	議長	副議長	議員
給料月額	870,000円	653,000円	609,000円	339,000円	289,000円	274,000円
期末手当	3.30月分					

### 3 勤務時間とその他の勤務条件の状況

#### ① 職員の勤務時間(一般職の標準的なもの)

1週間の勤務時間	勤務時間	休憩時間	週休日	勤務時間の割振変更制度
38時間45分	午前8時30分～午後5時15分	正午～午後1時	土曜・日曜	あり

#### ② 年次有給休暇の取得状況(※)

総付与日数	総使用日数	対象職員数	平均取得日数	取得率
約5,976日	約1,358日	159人	約9日	22.7%

※②③とも、復興支援派遣職員・会計年度任用職員分を除いています

#### ③ 時間外勤務・休日勤務の状況(※)

職員1人あたりの 時間外・休日勤務月平均時間数
18.5時間

#### ④ 休暇制度

休暇の種類	概要
有給休暇	年次有給休暇 1年につき最高20日間付与
	病気休暇 負傷・疾病に応じて、必要と認められる期間
	特別休暇 夏季休暇、忌引、結婚休暇、産前・産後休暇等
無給休暇	介護休暇 介護のため勤務しないことが相当である時の休暇
	組合休暇 職員団体の業務・活動等により必要な休暇

#### ⑤ 育児休業の取得状況

区分	育児休業	育児休業延長
男性	0件	0件
女性	1件	0件

### 4 分限、懲戒処分等の状況

#### ① 分限処分者数

降任	免職	休職	降給
1人	0人	0人	0人

#### ② 懲戒等処分者数

戒告	減給	停職	免職
0人	0人	0人	0人

### 5 サービスの状況

#### ● 営利企業等従事許可の状況

営利企業等の従事の内容	件数
営利目的の私企業を営む会社、その他団体役員、顧問、評議員、当該会社・団体の重要方針決定に参画する上級職員の地位を兼ねる場合	0件
自ら営利を目的とする私企業を営む場合	0件
報酬を得て事業、事務に従事する場合	0件

### 6 退職管理の状況

退職者数	18人
再任用	3人
民間企業等	4人
地方公共団体	4人
再就職なし	3人
不明	4人

### 7 研修、勤務成績の評定の状況

#### ① 研修の状況

区分	研修科目	参加人数
階層別研修	新規採用職員研修、一般職員研修、監督者研修、管理者研修等	31人
専門研修	実務研修、法務政策研修、ステップアップ研修、専門実務研修	18人

#### ② 勤務成績の評定の状況

評定の回数	2回
評定の時期	10月、3月
対象人数	166人

### 8 福祉、利益の保護の状況

#### ① 職員の健康管理等に関する福祉の状況

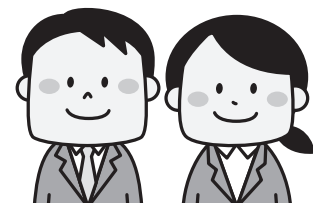
職員の健康診断	
区分	受診者
定期健康診断	158人
人間ドック	61人
脳検診	3人

#### ② 職員の勤務条件に関する措置要求、不利益処分に関する不服申立等の利益の保護の状況

勤務条件に関する措置の要求の状況	該当なし
不利益処分に関する不服申立の状況	該当なし

#### ③ 公平委員会の業務の状況

勤務条件に関する措置の要求の状況	該当なし
不利益処分に関する不服申立の状況	該当なし



令和5年度

# 女川町住民税非課税世帯等に対する 臨時特別給付金(第2期)のご案内

## 給付金の支給額

1世帯あたり **7** 万円

## 受付期間

令和6年 **1** 月下旬～ **3** 月**29**日(金)

## 支給対象となる世帯

令和5年12月1日時点で女川町に住民登録があり次のいずれかに該当する世帯

世帯全員の令和5年度  
「住民税均等割が非課税」  
の世帯

令和5年1月以降の収入が  
減少し「住民税非課税相当」  
の収入となった世帯(家計急変世帯)

※住民税非課税相当とは、世帯員全員のそれぞれの年収見込額(令和5年1月以降の任意の1か月収入×12倍)が市町村民税均等割非課税水準以下であることを指します。(適用される限度額は、市区町村ごとに異なりますので、女川町役場にお問い合わせください。)

(一例)住民税非課税となる年間給与収入の目安(女川町の場合)単身の場合：93万円以下、扶養親族1名の場合137万8千円以下

## 給付金の支給時期

女川町が確認書(または申請書)を受理した日から2週間後が目安です。

給付金の支給手続きは左ページをご確認ください。

◆**問い合わせ** 町民生活課 生活支援係 ☎54-3131(内線162・165)

## 町有地分譲・貸付

町で整備した町有宅地を分譲・貸付しています！  
募集宅地位置、価格など、詳しくは企画課下記担当までお問い合わせください！

1月募集

1月4日(木)～1月18日(木)

### ●募集要件が緩和されました！

・複数宅地の申し込みが可能。 ・住宅建築以外の用途での購入が可能。

### ●募集宅地は、女川町公式ウェブサイトでも詳しくご覧いただけます。

[https://www.town.onagawa.miyagi.jp/onagawa\\_bunjyo.html](https://www.town.onagawa.miyagi.jp/onagawa_bunjyo.html)  
(ホーム>くらしの情報>住まい>町有地分譲・貸付のご案内)

◆**問い合わせ** 企画課 定住・土地利用係 ☎54-3131(内線233・234)

## 給付金の支給手続き

### I

#### 令和5年度女川町住民税非課税世帯等に対する臨時特別給付金(一世帯3万円給付)を受給した世帯

- 女川町から給付内容や確認事項が書かれた確認書が届きます。
- 確認書の記載内容等を確認して、同封の返信用封筒で郵送してください。

##### 【確認事項】

- ①記載された口座が、給付金振込を希望する口座であるか
- ②3つの支給要件確認欄に該当するか確認し、□に☑とレ点を記載したか

### II

#### 令和5年度女川町住民税非課税世帯等に対する臨時特別給付金(一世帯3万円給付)を受給していない世帯

##### ①世帯の全ての方が令和5年1月1日以前から現住所にお住まいで、令和5年度住民税(均等割)が非課税の世帯

- 女川町から給付内容や確認事項が書かれた確認書が届きます。
- 確認書の記載内容等を確認して、同封の返信用封筒で郵送してください。

##### 【確認事項】

- ①記載された口座が、給付金振込を希望する口座であるか
- ②3つの支給要件確認欄に該当するか確認し、□に☑とレ点を記載したか

##### ②世帯の中に令和5年1月2日以降に転入した方がいる、令和5年度住民税(均等割)が非課税の世帯

- 申請書と返信用封筒を町民生活課の窓口で受け取ってください。
- 必要事項を記入した申請書と添付書類を返信用封筒で郵送してください。

##### ③予期せず令和5年1月以降の収入が減少し、世帯全員が住民税非課税相当の収入になった世帯(家計急変世帯)

- 申請書と返信用封筒を町民生活課の窓口で受け取ってください。
- 必要事項を記入した申請書と添付書類を返信用封筒で郵送してください。

※住民税非課税の方でも役場に収入金額を申告していない方には給付に関する書面が郵送されませんので、該当する方は役場へ収入金額を申告し、その後、町民生活課で給付金の受給申請をしてください。

※支給された給付金は、所得税が課されない非課税で給付金を支給された方が自ら使用することができるように、譲り渡し・担保への活用・差し押さえが禁止されています。

## 水道管の凍結・破裂にご用心！

寒さがますます厳しくなるこれからの時期は、水道管が凍結し破裂する恐れがあります。夜間の気温が氷点下になる場合や、家を長い間留守にする場合は、あらかじめ対策をして、水道管を凍結から守りましょう。

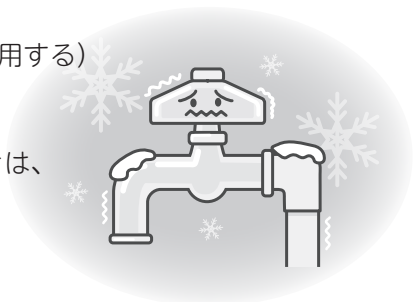
### 凍結対策の例

- ・少しずつ水を出す(水はバケツなどにためて再利用する)
- ・水道管を保温材などで包む
- ・水抜き栓を閉める

凍結による漏水では水道料金は減免されません。漏水に気付いたときは、すぐに女川町指定の水道業者に修理を依頼してください。

指定業者の一覧は、女川町公式ウェブサイトをご覧ください。

◆問い合わせ 上下水道課 業務係 ☎54-3131(内線282・283)



# 令和6年度住民税申告 令和5年分確定申告 **がはじまります!!**

町では、住民税申告・確定申告を **2月6日(火)から3月15日(金)**の日程で受付いたします。待合会場での混雑緩和、申告受付時間の短縮のため町民皆さまには、提出書類等をあらかじめ整理の上、可能なかぎり、各地区の実施日に合わせて申告会場にご来場いただきますよう、お願いいたします。

なお、無収入の場合でも申告をされないと、町営住宅への入居、各種融資、保育所入所等の手続きに必要な所得証明書などの発行ができなくなったり、国民健康保険税の軽減が受けられなくなるなど、皆さまにとって不利益になることがありますので十分ご注意ください。

## お願い・注意事項

☆ 事業者の方は、記帳・帳簿の保存が義務化されていますので、帳簿等を整理の上ご来場ください。

※経費等の集計をされていない方の申告は受け付けられませんのでご注意ください。

○医療費控除を受ける方は、1年間分の領収書を集計し「医療費控除の明細書」の添付が必要です。

※従来の領収書の添付・提示では医療費控除は受けられなくなりましたので、ご注意ください。(女川町役場で申告する場合は、申告受付時に担当職員が申告システム機械への入力により作成を補助します。)

※未集計の場合、申告は受け付けられませんのでご注意ください。

☆所得税の確定申告をされる方は、ご自宅等のパソコンやスマートフォンからe-Taxによる申告や、国税庁ホームページ「確定申告書等作成コーナー」により確定申告書を作成し郵送で税務署へ提出することも可能です。

☆申告時に必要なものは、来月2月号の広報紙でお知らせします。

※ご不明な点は、申告期間前にお問い合わせの上、必要書類の整理にご協力ください。

## 事業主の方へ

給与支払報告書の提出期限は、1月31日(水)です。早めのご提出をお願いします。

## 令和6年度住民税申告・令和5年分確定申告受付日程表

◆時間 午前9時～午後4時(※最終受付時間)

◆会場 女川町役場 1階多目的室

受付日	地 区
2月6日(火) ～8日(木)	大沢・浦宿全区
9日(金) 13日(火) 14日(水)	針浜・旭が丘
15日(木)	桐ヶ崎・竹浦・尾浦 御前浜・指ヶ浜
16日(金)	高白・横浦・大石原・野々浜 飯子浜・塚浜・小屋取
19日(月) 20日(火)	小乗・西区
21日(水) 22日(木)	出島・寺間・江島

受付日	地 区
26日(月) 27日(火)	女川北・女川南
28日(水) 29日(木)	大原北・大原南
3月1日(金) 4日(月)	上全区
5日(火) 6日(水)	清水・石浜・宮ヶ崎

※都合が悪く、各地区の実施日に申告ができない方  
3月7日(木)～15日(金)

※ただし、3月10日(日)の受付時間は、  
午前9時～午後2時です。



# 令和5年中(1月~12月分)の収入の申告となります。 フローチャート(次ページ)で確認してください。

令和6年1月1日現在女川町に住民登録のある方が対象となります。

## ●役場で行える所得税確定申告(主なもの)

- ①個人事業者(営業、漁業、不動産等)で所得税の納付や還付がある方  
※新型コロナウイルス感染症関連の給付金のなかには、申告が必要となるものがあります。受給した給付金等で申告が必要か不明な場合は、事前にご確認ください。
- ②1か所からの給与等の支払を受けている方で、給与所得、退職所得以外の所得金額の合計額が20万円を超える方
- ③医療費控除を申告することにより、所得税の還付を受けようとする方
- ④自治体等の取用により土地や建物を売られた方  
※取用の内容によっては、税務署での申告をご案内する場合があります。
- ⑤住宅借入金等特別控除(住宅ローン控除)の2回目以降の申告をされる方
- ⑥勤務先で年末調整をされなかった方(給与収入が年間2,000万円を超えるため、年末調整が行えなかった方も含みます。)
- ⑦給与を2か所以上からもらっている方
- ⑧給与所得者で令和5年中に退職し、再就職していない方

## 役場で申告受付

必要書類を用意して、お越しく下さい。

(※役場での申告受付時、内容によっては税務署での申告となる場合があります。)

受付日程、注意事項は、前ページをご覧ください。

## ●役場で行えない所得税確定申告→税務署へ

- ①青色申告者の方
- ②消費税の申告をされる方
- ③住宅借入金等特別控除(住宅ローン控除)を初めて申告される方
- ④耐震改修、長期優良住宅や省エネ改修、バリアフリー改修等の税額控除を受けようとする方
- ⑤土地や建物の譲渡所得(土地等を売った際の収入)がある方
- ⑥株式などの譲渡所得、申告分離課税を選択した上場株式などの配当所得のある方
- ⑦過年分(令和5年分よりも前の年分)の確定申告をされる方
- ⑧準確定申告(亡くなられた方の確定申告)をされる方
- ⑨税務署から案内のある方
- ⑩雑損控除(災害や盗難などによる控除)を申告される方
- ⑪女川町民でない方の申告

## 税務署で申告受付

### 【税務署の申告受付期間】

2月1日(木)  
～3月15日(金)  
※土、日、祝日を除く

確定申告書の提出は、e-Taxや国税庁ホームページ「確定申告書等作成コーナー」の活用をおすすめします。  
石巻税務署 ☎22-4151  
(代表)音声ガイダンス「2」を選択

## ●住民税申告が必要な方 税務署への申告は不要でも役場への申告は必要です

- ①個人事業者(営業、漁業、不動産等)で、所得税の納付や還付がない方
- ②給与を1か所から受けていて、給与所得以外の所得が20万円以下の方
- ③公的年金等の収入合計額が400万円以下で、年金以外に収入があり、年金以外の所得金額が20万円以下の方  
※上記のほか、学生の方でもアルバイト等の収入は申告が必要です。

## 役場で申告受付

必要書類を用意して、お越しく下さい。

## ●簡易申告が必要な方

- ①障害年金、遺族年金受給者でその他に収入がなかった方
- ②生活保護を受けている方
- ③収入がなく、税制上、誰の扶養にもなっていない方  
(※「収入がない」ことの申告をする必要があります。)
- ④女川町以外に住民登録をしている方の扶養親族になっている方のうち、収入がない方

## 税務課窓口

または  
電話(☎54-3131内線181・183)  
で受け付けます。

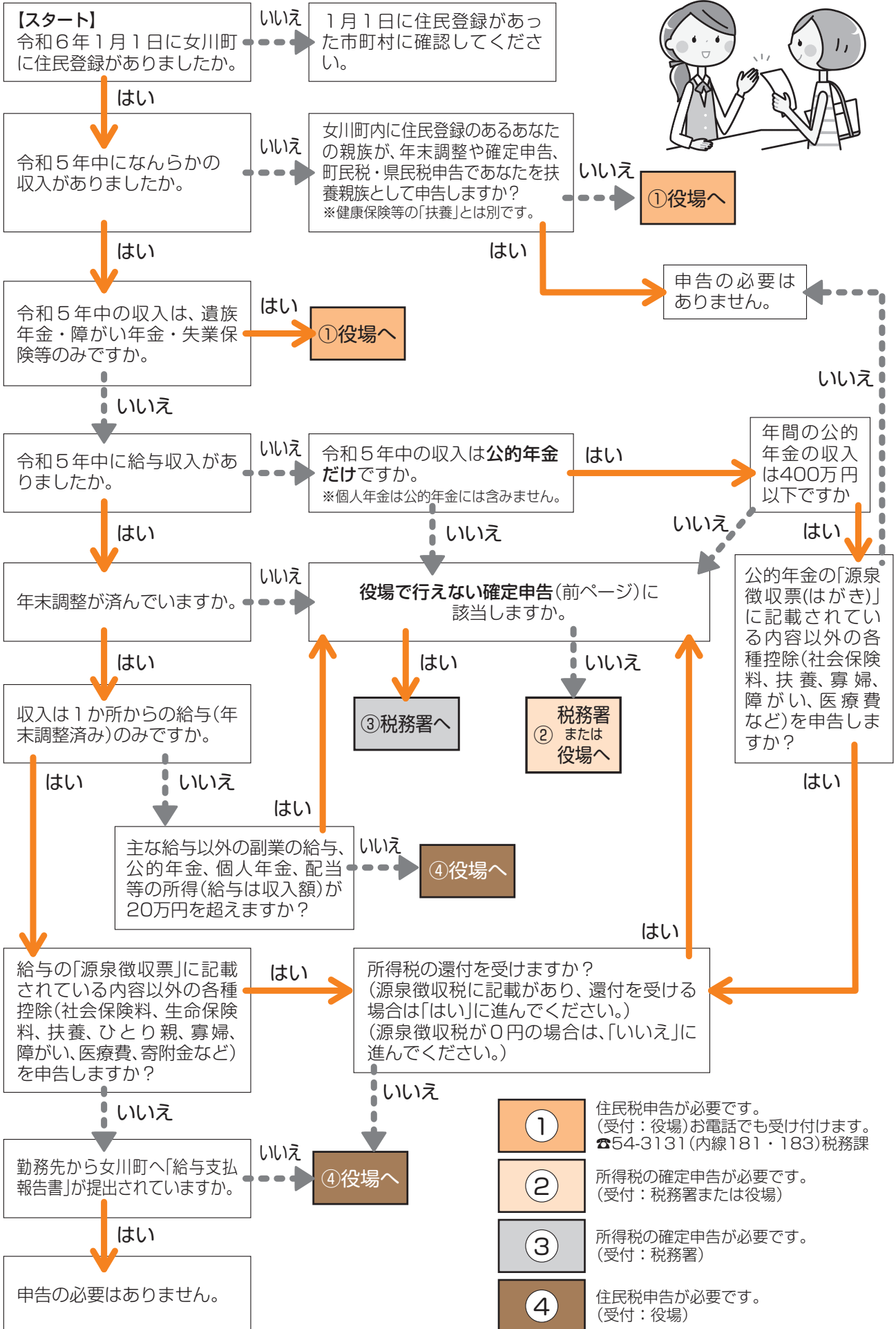
## ●住民税申告の必要がない方

- ①給与所得のみで、勤務先で年末調整を済ませた方
- ②公的年金所得のみで、社会保険料控除、生命保険料控除などの所得控除を受けない方(※控除を受ける方は申告が必要となります。)
- ③税務署へ所得税の確定申告書を提出した方

# 申告フローチャート

※所得税(国税)と住民税(地方税)では申告をしなければならない要件に違いがありますが、このチャートは両方の要件を含んだものとなっています。

→ はい  
 --- いいえ



- ① 住民税申告が必要です。(受付：役場)お電話でも受け付けます。☎54-3131(内線181・183)税務課
- ② 所得税の確定申告が必要です。(受付：税務署または役場)
- ③ 所得税の確定申告が必要です。(受付：税務署)
- ④ 住民税申告が必要です。(受付：役場)

申告期限は  
1月31日(水)まで

## 償却資産の申告

地方税法第383条に基づき、償却資産の所有者(町内で事業を営んでいる法人と個人の方)は、毎年1月1日現在所有する事業用の償却資産について、その所在地、種類、数量、取得年月日、取得価格、耐用年数、その他償却資産課税台帳の登録と価格の決定に必要な事項を申告していただく必要がありますので、償却資産申告書を作成の上、税務課固定資産係に提出してください。

また、駐車場やアパート等の賃貸業を営む場合にも申告が必要となります。家屋に区分されない倉庫、ごみ置き場、看板、よう壁、アスファルト・コンクリート舗装、看板、フェンス、街灯、車止め、白線工事等が償却資産に該当しますのでご確認ください。

また、東日本大震災により滅失または損壊した償却資産に代わるものとして取得か改良した償却資産に対しては、課税標準の特例の適用を受けることができますので、申告書と併せて「代替資産対照表」等の関係資料を添えて申告してください。

※窓口の混雑を避けるため郵送、eLTAXでの申告にご協力ください。

## 未登記家屋の 所有権移転と 家屋滅失届

未登記の家屋について、所有権移転や滅失などの異動があった場合は、速やかに「家屋補充台帳名義人変更届」か「家屋滅失届」を税務課固定資産係まで提出してください。

届出がなかった場合、家屋の異動の把握が困難になるため、実際は滅失しているのに課税され続けたり、所有権移転前の所有者の方に納税通知等が送付されたりすることがあります。

※住宅が建っている土地(住宅用地)は、「住宅用地に対する課税標準額の特例」が適用され、固定資産税が軽減されていますが、住宅を取り壊すと、その特例が適用されなくなるため税額が変更となる場合があります。

※届出は女川町公式ウェブサイトからダウンロードすることができます。

(くらしの情報→税金→固定資産税について)

URL [https://www.town.onagawa.miyagi.jp/05\\_08\\_01\\_04.html](https://www.town.onagawa.miyagi.jp/05_08_01_04.html)

不明な点などがありましたら、固定資産係までお問い合わせください。



◆問い合わせ 税務課 固定資産係 ☎54-3131(内線182)

## 石巻税務署からのお知らせ

### ○令和5年分の確定申告

申告書の作成は、ご自宅からパソコンやスマートフォンでのe-Tax申告が便利ですので、ぜひご利用ください。

★国税庁ホームページ(<https://www.nta.go.jp/>)

★スマホはこちらから⇒



なお、税務署の申告書作成会場は下記のとおり開設します。

◆開設場所 石巻税務署3階(石巻市千石町2-35)

◆開設期間 2月16日(金)～3月15日(金) ※土日、祝日を除く

◆開設時間 午前9時～午後5時

※申告書作成会場の混雑緩和のため、会場への入場には「入場整理券」が必要です。

入場整理券は、会場で当日配付しますが、配付状況に応じて、後日の来場をお願いすることがあります。

LINEを通じたオンラインによる事前発行も可能です(事前発行可能期間が設けられています)。

また、申告書作成会場では、ご自身のスマホやタブレットを使用して申告書を作成していただけます。

スマホ、タブレットとマイナンバーカード(マイナンバーカードの発行時に設定した暗証番号を含む)をお持ちの方は、ご持参いただきますようお願いいたします。

※駐車場には限りがございますので、ご了承ください。

◆問い合わせ 石巻税務署 個人課税第一部門 ☎23-8153(直通)

## 還付金詐欺にご注意ください

全国各地で、口座番号などの個人情報や保険証をだまし取られる事件が発生しています。役場では、電話で口座番号などを聞き出し、銀行等のATM(現金自動預け払い機)で金銭の引き出しや振込みをお願いすることや、ご自宅を訪問して保険証を預かることはありません。

### 不審な電話や訪問に遭遇した際は、

- ・絶対に保険証を渡さない!
- ・個人情報(口座番号、電話番号、生年月日など)を教えない!
- ・相手の身分(会社名や所属先など)や氏名などを確認する!

これらに注意して、少しでも「おかしいな」と感じたら、町民生活課国保年金係までご連絡ください。

◆問い合わせ 町民生活課 国保年金係 ☎54-3131(内線152・156)

## 新成人の皆さんへ 20歳になったら国民年金

日本国内にお住まいの20歳以上60歳未満の方は、厚生年金や共済組合加入者かその配偶者に扶養されている方を除き、国民年金に加入し、国民年金の保険料を納めることになっています。

国民年金は、老後の生活保障だけでなく、万が一の病気やケガで障害が残ったときや、一家の働き手が亡くなったときなど、あなたやあなたの家族を守ってくれます。

### 国民年金の加入

20歳になった方には、日本年金機構から国民年金に加入したことをお知らせします。

20歳になってから、概ね2週間以内に「基礎年金番号通知書」、「国民年金加入のお知らせ」、「国民年金保険料納付書」などが送付されます。加入する年金制度の変更手続き(国民年金⇔厚生年金保険)や年金の請求手続きなど一生を通して使用しますので、大切に保管してください。

なお、20歳になってから2週間程度経過しても「国民年金加入のお知らせ」が届かない場合は、国民年金の加入手続きが必要なため、役場か年金事務所で行ってください。

### 国民年金(基礎年金)の給付の種類

#### 老齢基礎年金

65歳から生涯受けられます

#### 障害基礎年金

病気やケガで障害の状態になった方が受けられます

#### 遺族基礎年金

加入者が亡くなったとき、子のある配偶者または子が受けられます

年金は納付要件を満たしていないと給付を受けることができません。学生の方や収入が少なく保険料の納付が困難な方は、「学生納付特例制度」(学生のみ)や、「保険料免除制度・納付猶予制度」などの保険料の支払いが猶予・免除される制度があります。国民年金の加入の手続きと併せてご確認ください。

これらの制度を利用せず国民年金保険料を未納のままにしていると、老後の年金を受けられない、年金額が低くなるといった恐れがあります。また、「万が一」のときに障害年金が受け取れないなどの事態を招く恐れがありますので、ご注意ください。

※保険料の免除や猶予の承認を受けた期間がある場合は、保険料を全額納付した場合と比べて年金額が低額となりますが、「追納制度」をご利用いただければ、将来受け取る年金額を増やすことができます。なお、追納期間は10年間です。

◆問い合わせ 町民生活課 国保年金係 ☎54-3131(内線152・156)

広告



## お正月にはやっぱりお刺身!!

年越し用の寿司・刺身のご注文は、  
12月30日(土)昼頃迄お受けします。  
お店は年末年始も休業!



ご注文は、お電話にて承ります。  
女川町女川2-66 ハマテラス内

あ魚いちば  
**あかせい**

☎0225-53-2739  
従業員募集中

## 自営業の方やその家族、 学生などの国民年金の第1号被保険者の皆さまへ

- 国民年金基金は、自営業の方やその家族、学生などの国民年金の第1号被保険者の方々がゆとりある老後を過ごせるよう、**国民年金に上乘せする公的な年金制度**です。
- 加入できる方は、国民年金に加入している20歳以上60歳未満の方および60歳以上65歳未満の方や海外に居住されている方で国民年金に任意加入している方です。
- 65歳から**生涯受け取ることができる終身年金**が基本ですので、長い老後の生活に備えることができます。
- 掛金は全額が所得から控除できるので、**所得税と住民税が軽減されます**。受け取る年金も公的年金等控除の対象になりますので、税制面で優遇されます。
- ご加入いただいた後も掛金の額を口数単位で増減できます。

### ◆国民年金基金についてのお問い合わせ

フリーダイヤル ロゴ ヨイクニ  
全国国民年金基金 南東北支部 ☎ 0120-65-4192  
〒980-0021 仙台市青葉区中央4丁目10-3 JMFビル仙台01 12階  
<https://www.zenkoku-kikin.or.jp>



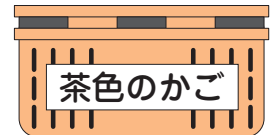
## 知っていましたか？

### 加熱式たばこ、電子たばこ等(リチウムイオン電池) は乾電池同様にリサイクルされています!!

使用済み乾電池やリチウムイオン電池は、肥料などの原料としてリサイクルされています。(※自治体によって異なります)正しいごみの知識を身につけて、**住みよいきれいな町・女川**をみんなで作っていきましょう!!

#### リチウムイオン電池の出し方

- 「資源ごみの日」に袋に入れて茶色(空き缶)のかごに入れてください。
- ※空き缶と別の袋に分けてください。



このため、リチウムイオン電池・電池使用製品の排出時には、以下の点を守ってください。

 <b>無理に 外さない</b> 電池一体型の製品は、無理に取り外さず、製品のまま排出する。	 <b>他の廃棄物と 混ぜない</b> リチウムイオン電池・電池使用製品は、その他の廃プラスチックや金属くずと分ける。	 <b>ぬらさない</b> 雨や水にぬれない場所で保管する。	 <b>電池の端子部分を 露出させない</b> 電池を取り外はする場合は、ビニールテープなどで端子部分を覆う。
--	---	--------------------------------------	---

**リチウムイオン電池・電池使用製品の判別方法**

リチウムイオン電池本体には、リサイクルマークが表示されています。

電池使用製品には表示がなくても、「充電できる製品」や「電源につながなくても動く・光るなどする製品」には、リチウムイオン電池が使用されている可能性があります。

**リチウムイオン電池が使用されている製品の具体例**

電動工具	コードレス家電 (充電式掃除機など)	充電式投光器	トランシーバー	デジカメ	電話機 (固定・携帯・スマホ)
ノートパソコン・タブレット	モバイルバッテリー	加熱式たばこ	電気シェーバー・電動歯ブラシ	ハンディファン	おもちゃ



# 町営住宅の入居者募集

## 1 常時募集

常時募集は、定期募集において一定期間応募がない等の理由による空き住戸を、**申込順(先着順)**で入居者を募集するものです。

### ●申し込み

- ①申込方法：**町民生活課の窓口**で、申込書に必要事項を記入していただきます。  
※郵送での受付や宮城県住宅供給公社での受付はできません。
- ②受付期間：年間を通じて常時募集します。  
受付は年末年始を除く平日の午前9時～午後4時です。

### ●申込資格 ※申込時点ですでに公営住宅に入居している方は申し込みできません。

- ①町内に就職か定住を希望し、現在住宅に困っている方(持ち家のある方や短期滞在目的の方は不可)
- ②世帯所得が基準以下の方 「既存公営・災害公営住宅」…月額所得が259,000円以下の方  
「特公賃住宅」…月額所得が158,000円以上487,000円以下の方
- ③町税等の滞納がない方
- ④暴力団員等でない方(同居親族を含む)

### ●募集住宅

募集している住宅の情報については、**町民生活課の窓口**でご確認ください。

## 2 定期募集

令和5年度12月以降の定期募集は、2月の1回を予定しています。

今回は**令和6年2月の募集**です。詳細は2月号の広報、女川町公式ウェブサイトでご確認ください。

### ●内覧の実施

女川町では、定期募集に合わせて、申込前に住宅の内覧が可能になりました。

今回は**2月の定期募集に合わせて実施する予定**です。

※内覧を希望する方は、事前に予約が必要となります。

◆問い合わせ 町民生活課 住宅係 ☎54-3131(内線171~173)

## 3 入居者の皆さんへ

### ●給水管の凍結防止を心がけましょう

凍結による給水管の破損などの**修繕費用は入居者の負担**となります。  
そのため、凍結防止について以下の対策を心がけましょう。

- ①部屋を空ける時や気温が特に低い日は、凍結防止の確認を心がけましょう。
- ②気温が特に低い日はすぐに凍結しますので、就寝前に水抜きをしましょう。
- ③屋外に流し台のある住宅は、水抜きを徹底しましょう。



## \* 令和5年文化の日表彰 \*

11月1日に東京エレクトロンホール宮城で令和5年文化の日表彰式が行われました。

この表彰は、多年にわたり県勢の発展と県民福祉の増進に尽力された方々へ贈られます。

受賞者の鈴木誠喜さんは、多年にわたり民生・児童委員として県民福祉の向上に努め民生の安定に寄与されてることから民生安定功労者として受賞されました。



# お刺身につけるお醤油 減塩にしてみませんか？

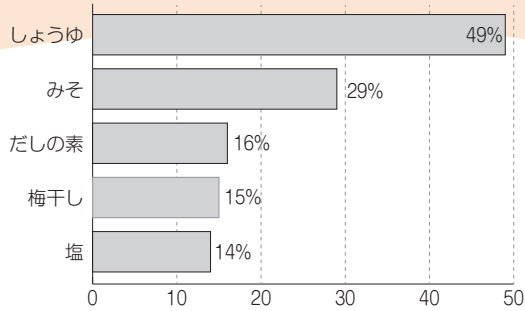


食塩の摂り過ぎは高血圧の原因となり、脳卒中や心臓病、腎臓病などの病を引き起こします。減塩は、高血圧の方だけでなく、健康維持のためにも、とても大切です。

減塩食品の品質は年々向上し、おいしいものが増えていますので、上手に活用してみましょう。

普段から使用している減塩食品アンケート(547人回答)で1位を獲得した減塩食品はしょうゆでした。2位・5位の「みそ、しお」も「料理のさしすせそ」を担う主要な調味料です。毎日口にするものだからこそ、「減塩」を試してみませんか。

【普段から使用している減塩食品アンケート】



健康への道も、小さな一歩から。アプリで楽しみながら歩いてみませんか!?

## 東北みやぎ復興マラソン2023 after event TOHOKU-MIYAGI REVIVE MARATHON サイコー みやぎ健康3.15.0ウォーク

実施概要

開催期間 2023年11月6日～2024年2月29日

使用アプリ aruku & (あるくと)

詳しくは…

参加費 無料



健康3.15.0  
ウォーキング  
コース  
全8コース

- #1 【健康3.15.0】 台原～北根～南光台周辺
- #2 【健康3.15.0】 仙台港周辺コース
- #3 【健康3.15.0】 猫神さま出逢いさんぽ
- #4 【健康3.15.0】 芭蕉コース

- #5 【健康3.15.0】 大崎市岩出山内川江合川コース
- #6 【健康3.15.0】 とよま明治村・北上川散策コース
- #7 【健康3.15.0】 がんばろう！石巻コース
- #8 【健康3.15.0】 南三陸町 大森・袖浜エリアコース

指定のコースを歩いて復興応援！以下の4セットいずれかが抽選で当たります！

【復興応援！石巻セット】

製造元：木の屋石巻水産

25セット

- ひげ鯨大和煮
- くじらのアヒージョ
- 鯨の旨煮

【復興応援！女川セット】

製造元：鮮冷

25セット

- たっぷり三陸漁師めし さけ
- たっぷり三陸漁師めし ぼたて

【復興応援！南三陸セット】

製造元：山内鮮魚店

25セット

- 牡蠣味噌
- 蛸そばろ

【復興応援！気仙沼セット】

製造元：青吉商店

25セット

- たっぷり生姜金のさんま
- 牡蠣のしぐれ煮



## 新型コロナウイルスワクチン接種

- 12歳以上の新型コロナウイルスワクチン接種は令和5年11月末で集団接種を終了し、令和5年12月から個別接種に切り替えてワクチン接種を行っています。

会場はすべて女川町地域医療センターで詳細は下記のとおりです。

### ◆日程

- ①1月19日(金) 16:30~
- ②2月16日(金) 16:30~
- ③3月15日(金) 16:30~



### ◆予約方法

ご予約は女川町地域医療センター  
(☎53-5511)に直接ご予約ください。

※予約の受付は平日午前10時~午後3時

### ! 注意点

既に秋開始(9月20日以降)接種を受けている方は、対象となりません  
のでご注意ください。

※6か月~4歳、5歳~11歳の接種を希望する方は、健康福祉課へお  
問い合わせください。



◆問い合わせ  
健康福祉課 健康対策係  
☎53-4990







## 食べ物を無駄にしない仕組み

# 「フードバンク」をご存じですか？

- 「フードバンク」とは、食品ロスを無駄なく活用する取り組みです。「食」の支援を必要としている世帯や福祉関連の施設・団体等へ無償でお渡しするフードバンク活動には「フードドライブ」があり、ご家庭に眠っている頂き物や、買いすぎてしまった食品を持ち寄り、フードバンク団体へ提供する気軽に参加できる社会貢献活動があります。
- 女川町社会福祉協議会でフードバンクいしのまきと協働で地域福祉センター内に「フードドライブ」コーナーを設けています。さらに期間限定で女川町役場庁舎内でも「フードドライブ」コーナーを設け、食品等を入れるボックスを設置しておりますので、ご協力をお願いします。

**設置期間** ● 1月9日(火)～1月18日(木)  
**設置場所** ● 役場庁舎内1階 総合案内前

このフードバンク活動には、地域の企業・町民のみなさまの協力が不可欠です。ご協力をお願いします。

### 【提供していただきたい食品(例)】

- 穀類(お米・麺類・小麦粉など) ● 保存食品 ● 調味料(みそ・しょうゆ)
- 飲料類や菓子類 ● インスタント食品やレトルト食品 ● 粉ミルク ● 離乳食
- のり・お茶漬け・ふりかけ類 ● 贈答品(お中元・お歳暮など)

### 【受付できないもの(例)】

- 開封された状態のもの ● アルコール類 ● 賞味期限まで1か月以内のもの
- 自家製品(漬物など) ● 冷凍・冷蔵を要するものについてはお問い合わせください。



#### ◆お問い合わせ

- 一般社団法人フードバンクいしのまき  
石巻市駅前北通り4丁目10-26-3  
☎98-5996 E-mail: ishinomaki.fb@gmail.com
- 社会福祉法人 女川町社会福祉協議会  
女川町鷲神浜字堀切山107-17(女川町地域福祉センター内)  
☎53-4333 / FAX 53-4336



## 精神保健福祉相談のお知らせ

毎日をいきいきと過ごすには、身体はもちろん心の健康も大切です。やる気が出ない、眠れないなど心の健康が心配な方やご家族もお気軽にご相談ください。相談内容について秘密は守られます。  
事前予約制となっておりますので、ご相談のある方は下記までご連絡ください。

### 【石巻保健所主催による相談会】

相談会名	日時	相談担当	会場
アルコール関連問題等相談	1月19日(金) 午前10時～午後3時	斎藤 光央 (精神保健福祉士・東北会病院)	石巻合同庁舎2階 一般診察室等
思春期・ひきこもり相談	1月11日(木) 午後1時～5時	畠山 幸博 (精神保健福祉士)	石巻合同庁舎2階 一般診察室
その他の精神保健福祉相談	1月26日(金) 午後2時～5時	木村 勤 (精神科医・鹿島記念病院)	石巻合同庁舎2階 一般診察室

- ◆お問い合わせ・申込先 東部保健福祉事務所(石巻保健所・石巻市あゆみ野5丁目7番地)  
母子・障害班 ☎95-1431

# たばこと生活習慣病のお話

たばこの煙には多くの物質が含まれていますが、健康被害をもたらすのは主にニコチン、一酸化炭素、タールの3つで生活習慣病と関連するのはニコチンと一酸化炭素です。

## ニコチン

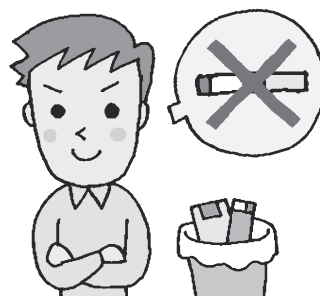
- ・血液の流れを悪くする
- ・血管を収縮させ血圧を上昇させる
- ・中性脂肪の原料となる
- ・依存性がある

## 一酸化炭素

- ・血管の壁を傷つける
- ・細胞が酸素不足になりドロドロした血液になる

## タール

- ・健康な細胞をがん細胞に変え、増殖させる



### 《高血圧と喫煙》

・喫煙は交感神経を刺激して血圧を上げ、脈波を増やします。高血圧の方は、脳卒中や心筋梗塞の原因となる動脈硬化が進みやすい状態にあります。喫煙はさらに動脈硬化のリスクを高めます。

### 《脂質異常症と喫煙》

・喫煙は血液をドロドロにして、血液が固まりやすい状態にします。さらに、HDL(善玉)コレステロールを減らし、LDL(悪玉)コレステロールと中性脂肪の原料となる遊離脂肪酸を増やします。脂質の視点からみても、喫煙は動脈硬化を進ませる大きな危険因子となります。

### 《糖尿病と喫煙》

・喫煙は血圧と同じように交感神経を刺激し血糖を上昇させます。そしてさらにインスリンの働きを妨げ、糖尿病になりやすくなります。また、糖尿病の患者さんが喫煙すると、治療の妨げとなり、動脈硬化や糖尿病性腎症などの合併症リスクを高めてしまいます。

喫煙は、血圧、脂質異常症、糖尿病の全てに悪影響を及ぼします。この機会に、禁煙について考えてみましょう。

## 宮城県ひきこもり居場所支援モデル事業

## マイスペースここてらす出張居場所 in 女川町



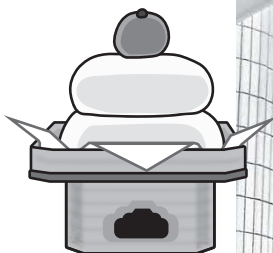
「あなたが安心して行ける場所」マイスペースここてらすが、女川町に開設されます。開設時間内であれば、いつ来てもいつ帰っても良い、自由に過ごしていただける居場所です。スタッフや、参加メンバーと交流してみませんか。

- ◆日程 1月16日(火)
- ◆時間 午前10時30分～午後3時
- ◆場所 女川町まちなか交流館 会議室A・B
- ◆対象者 ひきこもりの状態にある、義務教育終了後からおおむね50歳までの方
- ◆参加費 無料
- ◆その他 昼食を食べる場合は各自持参となります。
- ◆問い合わせ マイスペースここてらす石巻 ☎25-7609

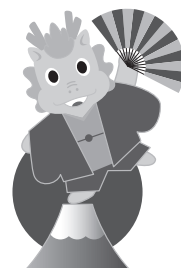
# 女川町地域医療センターからのお知らせ

## 当センター医師より新年のごあいさつ

～本年もよろしく願い申し上げます～



女川町の皆さまが健康で過ごせるよう精進してまいります。今年もよろしく願いいたします。  
**齋藤 有佳**



今年も皆さまのお役に立てるよう一生懸命頑張りますので、どうぞよろしくお願いいたします。

**鈴木 綾子**

今年には体に良くないものを  
タツ(断つ)年にしましょう！  
皆さまが健康で過ごせるよう  
頑張ります。

**センター長 齋藤 充**

1月の 外来診療科・診療日		診療受付時間						
		午前 8時30分～11時30分 午後 1時30分～ <b>4時30分</b>		※心療内科・眼科は午後4時まで 予防接種は午前11時・午後4時まで 乳児健診は午前10時30分・午後4時まで ※電話による相談は24時間対応します				
診療科	総合診療		小児科		心療内科	眼科	整形外科	皮膚科
	午前	午後	午前	午後	午後 (午後4時まで)	午後	午前	午前
月	●	●	●	●	—	—	—	—
火	●	●	●	●	※●	—	—	—
水	●	●	●	●	—	—	—	—
木	●	●	●	●	—	※●	●	—
金	●	●	●	●	—	—	—	●
土	13日 27日	—	13日 27日	—	—	—	—	—

### 1月の巡回診療 ※予約制

出島集会所	10日(水)
江島集会所	17日(水)

予約制です。  
外来受付までご連絡ください。

### イブニング外来

日時：1月19日(金)  
受付：午後4時30分  
～6時30分

予防接種の受付は午後6時まで

### インフルエンザ予防接種

1月31日(水)まで  
※ワクチンがなくなり次第終了  
となります。

### ■総合診療外来

- 小児科医師による診療は水曜日のみ、受付時間は【午前】10時30分まで【午後】4時までです。水曜日【午前】10時30分以降【午後】4時以降と水曜日以外は内科医師の診療になります。乳児健診の方は水曜日にお越しください。

※診察日は都合により変更する場合がありますので、事前にお問い合わせください。

女川町地域医療センター(輝望の丘) ☎53-5511

# 地域包括支援センターだより

このまちで元気に暮らす

さあさあ



今月の  
テーマ

## 住み慣れた地域で暮らし続けるために その⑩

寒くなるこの季節、急激な温度差によって血圧が大きく変動し、脳や心臓に大きなダメージを与え健康障害が起こる「ヒートショック」に要注意です。

### 冬場の入浴に注意しましょう!!

- 対策① 温度差をなくす環境づくりを!**
- ・脱衣室を暖房器具で20℃以上に暖めておく。
  - ・シャワーでお湯を張る、入浴の5分前から浴槽の蓋を開けておくなど、湯気で浴室を暖める。

- 対策② 熱い湯船に急に入らない! 長湯しない!**
- ・お湯を41度以下に設定する。
  - ・浴槽に入る前に、かけ湯をして体を慣らす。
  - ・入浴時間は10分以内にする。



- 対策③ 夕食前に入浴を!**
- ・夕食前はまだ冷え込んでいない時間帯で、体も活動モードのため温度差への適応力が高い。
  - ・食後に入浴する場合は、1時間以上上げてから入浴する。食後の血圧はやや低くなっているため、ヒートショックを引き起こしやすい。

- 対策④ 入浴前に水分補給を!**
- ・体が脱水状態だとヒートショックになりやすいため、入浴前に十分な水分補給を。

### 1月の遊びリサロン ※マスクの着用をお願いします。

午前の部 (9時30分～11時30分)

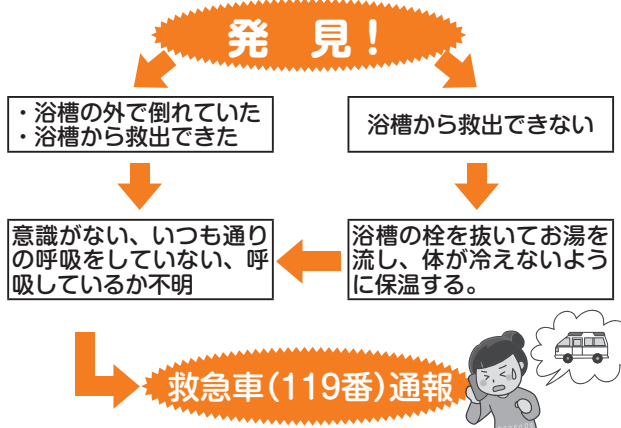
行政区	実施日	担当
浦宿3	10日(水)	健生
宮ヶ崎	15日(月)	ばんぶきん
石浜	15日(月)	ばんぶきん
女川南	22日(月)	ばんぶきん

午後の部 (1時30分～3時30分)

行政区	実施日	担当
浦宿1	9日(火)	健生
浦宿2	10日(水)	健生
上2	11日(木) (午後1時から開催)	健生
針浜	15日(月)	健生
上1	15日(月)	健生
清水	16日(火)	ばんぶきん
西	23日(火)	健生

★石浜、女川南はミニ減塩講座あり

## ぐったりしている・ 溺れている人を発見したら...



### もの忘れよろず相談所 ほっとカフェにお立ち寄りください!

ご自身やご家族の物忘れや認知症状など年齢とともに出てくる様々な症状について、相談したり、お話ししたり、ゆっくり過ごしませんか?

**日時:** 1月17日(水) 午後1時30分～3時30分  
**場所:** 地域福祉センター(地域医療センター向かい)  
**参加費:** 100円(お茶菓子代)  
**内容:** 楽しく脳トレ、交流など

★入退室自由ですので、お気軽にご参加ください。  
 ★日程や場所は変更する場合がありますので、社会福祉協議会ホームページをご確認いただくか、直接地域包括支援センターまでご連絡ください。

### Information インフォメーション

**女川町地域包括支援センター**  
 ☎53-2272  
 (地域福祉センター1階、  
 地域医療センター向かい)

高齢者のための総合相談窓口です。住み慣れた地域での暮らしを継続できるよう、社会福祉士、主任ケアマネジャー、保健師の資格をもつ職員が、介護、介護予防、権利擁護、介護認定、認知症、その他ご心配なことなど、ご相談に応じます。



## 水産物の放射能測定結果

女川町では、女川魚市場に水揚げされた水産物について、宮城県の簡易測定器と東北大学から提供された連続個別非破壊放射能システム等を使用し、放射能を測定しています。令和5年10月2日から10月31日までの測定結果は、以下のとおり。

### ◆検体数・測定結果

21種類65検体、すべてにおいて、厚生労働省が定める一般食品の基準値100ベクレル/kgを下回りました。

(検体全て測定下限値以下・不検出)

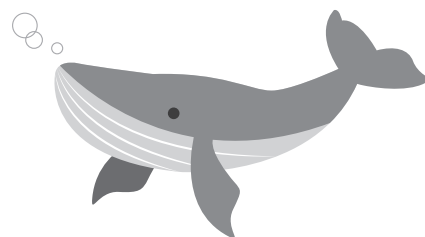
### ◆測定機器

○EMFジャパン(株)

ガンマ線スペクトロメータ(EMF211型)

○東北大学

連続個別非破壊放射能システムA01型  
非破壊式食品放射能測定装置



## 空間放射線量率の測定結果

東京電力(株)福島第一原子力発電所事故に伴う放射性物質の対応として宮城県から簡易型放射線測定器を借用し、学校の校庭、保育所の所庭、役場庁舎前などの空間放射線量率を測定しています。



第二多目的運動場での計測

◎測定結果(単位:マイクロシーベルト/時)  
(11月10日~12月14日)

施設名	測定値
しおかぜ保育所所庭(0.5m)	0.05
第四保育所所庭(0.5m)	0.07
小中学校校庭(0.5m)	0.07
小中学校校庭(1.0m)	0.06
第二多目的運動場(1.0m)	0.06
役場庁舎前(1.0m)	0.04

※全ての施設で、年間の追加被ばく線量1ミリシーベルトに相当する空間放射線量率1時間あたり0.23マイクロシーベルトを下回っていました。

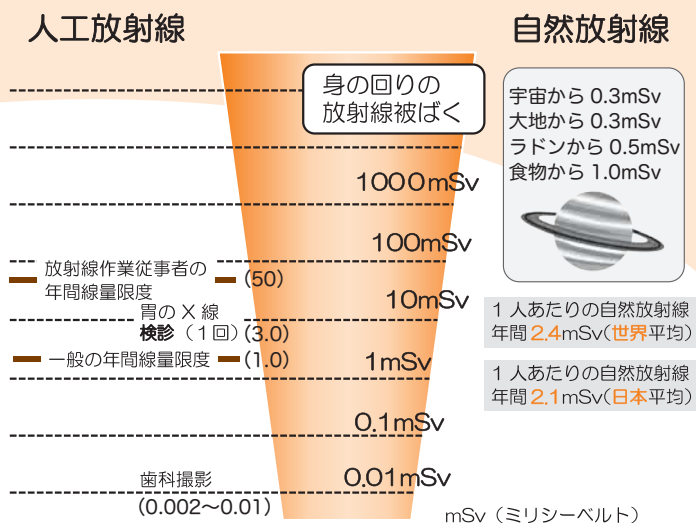
## 放射線に関する正しい知識を身に付けよう！

### 身の回りにおける放射線

私たちは普段の生活の中でさまざまな放射線を受けながら生活しています。

身の回りにおける放射線は、①自然放射線(宇宙からの放射線や地球の空気、岩石、食べ物など)②人工放射線(CTやエックス線など)があります。

自然放射線により私たちは年間2.1mSv(日本平均)、人工放射線では年間3.87mSv(日本平均)の影響を受けていますが、100mSv以下の被ばくでは発がんリスクに統計的な差はないと言われています。



「出典:原子力・エネルギー図面集」

## お知らせ

測定結果は、放射線・放射能に関するポータルサイト「みやぎ原子力情報ステーション」でも公開しています。

◆このページに関する問い合わせ 企画課 原子力対策係  
☎54-3131(内線252)

## ●電話で「お金の話」は詐欺！

令和5年  
特殊詐欺情報

	令和5年10月末時点	前年同期比
件数	9件	+2件
被害金額	約1,200万円	-約4,800万円

石巻警察署から特殊詐欺について情報提供がありました。

県内では、特殊詐欺被害が増加しており、石巻警察署管内でも10月末現在で被害件数9件、被害金額約1,200万円の被害が発生しています。

今回は、融資保証金詐欺について説明します。

融資保証金詐欺の手口は、電話やメールなどで融資を持ちかけ、融資の保証として金銭を要求し、実際には融資をしないでお金をだまし取る手口です。

電話やメールでお金の話をされた時には、周りの家族や警察官に相談してください。

◆問い合わせ 石巻警察署 生活安全課生活安全係 ☎95-4141

## ●「2時間後に電話が止まる」という自動音声の電話にご注意！

町内において、自宅の固定電話に不審な自動音声の電話があったと相談が寄せられています。

### 事例

電話をとると自動音声で「緊急です。この電話は2時間以内に使用なくなります。オペレーターにつなぐには「1」を押してください。」というアナウンスが流れた。

### \*アドバイス\*

- これは、オペレーターを名乗る人物より氏名や生年月日等の個人情報を聞きだし、金銭をだまし取ることを目的とした**特殊詐欺の予兆電話**です。
- 「電話が止まる」との言葉に慌てず、不審な電話は**絶対に相手にせず、無視してください！**
- 電話やメールでお金の話が出たり、支払いを要求されたときは、必ず詐欺を疑ってください。
- 不明な点がある場合は、契約事業者の本来の連絡先を調べて、問い合わせしてください。
- 不安を感じる場合は、消費生活相談員や警察に相談してください。

## ●屋根工事の点検商法にご注意！

国民生活センターからの情報によりますと、「屋根工事の点検商法」に関する相談が増加しています。

点検商法とは、「近所で行う工事の挨拶に来た」などと言って突然訪問し、「屋根瓦がずれているので点検してあげる」と言って点検した後、「このままだと瓦が飛んで近所に迷惑がかかる」「台風がきたら雨漏りする」などと不安を煽って工事の契約をする手口です。

### トラブル回避のポイント！

- 突然訪問してきた業者には安易に点検させない
- すぐに契約せず、複数社から見積もりを取るなど十分に検討する
- 保険金を利用できるというトークには気を付ける
- クーリング・オフや契約の取消しができる場合もある



消費者庁イラストより

### \*消費生活相談員からひとこと\*

あけましておめでとうございます。暖冬と言っても寒いですね、健康に気を付けて過ごしましょう。スマートフォンの保護のために、ガラス製フィルムを貼って使用している方も多いと思いますが、割れていませんか？割れたまま使用して、怪我をする事例が多く発生していますので注意してください。

**\*\* 困ったときは、町の消費生活相談員にご相談ください \*\***

◆問い合わせ 産業振興課 消費生活相談員デスク ☎54-3131(内線682)

Vol.48



We create a new fun for a new active lifestyle.

**Cobaltore**  
ONAGAWA

季節は寒い冬となりましたが、リーグ開幕へむけて、いよいよ、2024シーズンが本格始動します。10月の全国大会を終えた後も練習を続けてきた選手たち。この間、体力トレーニングはもちろん、練習試合を重ねて、選手間の連携も確認してきました。葛野監督体制で2年目となる、2024シーズンは、リーグ優勝を成し遂げ、東北王座の奪還がミッションです。日本サッカー界アマチュア最高峰の「日本フットボールリーグ」(JFL)への昇格を最終目標に活動していきます。

今回は、令和5年11月26日、女川町生涯学習センターホールで開催した「2023シーズン報告会」の様子をご紹介します。退団を決めた舩沢樹選手、山内晴貴選手、小川和也選手、杉山颯汰選手、庄子匠選手、長谷川丈瑠選手、橋本光晟選手の7人があいさつで感謝の言葉を述べました。

■2023シーズン報告会の様子



退団選手を囲んで、選手皆で集合写真撮影



葛野監督がお集まりいただいた皆さまへご挨拶しました



引退する小川選手には長男の柊太君も駆けつけてくれました



退団選手たち(左)へ花束の贈呈を行いました

リーグ開幕にむかって、チーム情報はホームページやSNSで発信していきます。試合情報や選手の動向など、ぜひ、チェックしてくださいね!

# みやぎふるさとCM

## 第22回みやぎふるさとCM大賞で 銀賞をいただきました。

令和5年12月2日(土)に、第22回みやぎふるさとCM大賞の発表審査会が開催され、女川町の「次は、僕たちの番だ。」が銀賞を受賞しました。みやぎふるさとCM大賞は、宮城県内の各市町村がふるさとの魅力を30秒CMに詰め込み、ふるさとの誇りを県内へ広く伝えようと開催されてきました。

今年の女川町のテーマは「継承」です。女川小獅子振り隊の佐藤弥里君(右)、鈴木碧虎君(左)を主役に女川の伝統「獅子振り」が次の世代へと受け継がれ、先人たちの思いを若い獅子がつないでいく様子をCMにしました。当日の様子は東日本放送内の特別番組(1月3日(水)午後4時~)で紹介され、CMは年間40回放送されます。女川キッズの活躍をぜひご覧ください。



CM制作  
女川町地域おこし協力隊  
佐々木理人(右上)  
女川町総務課 秘書広報係

問い合わせ 総務課 秘書広報係 ☎54-3131(内線213)

### 広告について

広報おながわおよび女川町公式ウェブサイトに掲載された広告は、審査の上掲載していますが、掲載した内容について町が責任を負ったり、保証するものではありません。事業や広告の内容につきましては各広告主にお問い合わせください。



### 女川町の人口

令和5年  
11月30日現在

総数	5,919人	(-7人)
男性	2,915人	(-3人)
女性	3,004人	(-4人)
世帯数	3,039世帯	(-6世帯)

( )  
内は前月比

### 編集後記



お餅の飲み込むタイミングがよく分かりません。近年、餅を詰まらせ病院に搬送されるといニュースをよく目にします。のどに詰まらせないために大切なことは何かと調べてみたところ、「良い姿勢」が重要なのだそうです。姿勢が悪いと食事の時以外でも肩こりや腰痛の原因となるほか、不健康で疲れているという印象を与えてしまいます。かく言う高橋も長年の猫背に悩んでいて、正しい首の位置を見失っております。上下左右、顎を引いたり出したりと、しきりに首の位置を探っていますが、どこに据えてもしっかりきません。一体どうしろと言うのでしょうか。話は変わりますが、今月号の表紙には遊び心を入れてみました。皆さん気が付きましたか？

### 広報 おながわ 1月号

編集 発行 〒986-2265 宮城県牡鹿郡女川町女川一丁目1番地1  
女川町役場総務課秘書広報係 ☎0225-54-3131(内線213)

女川町公式ウェブサイト HP <https://www.town.onagawa.miyagi.jp/>

