

広報 おなかがわ

2

2023
February
Vol. 1101

今月のトピックス

- ◆ 令和5年度住民税申告
令和4年分確定申告について 8
- ◆ 人事行政運営について 12
- ◆ 会計年度任用職員、任期付職員募集 18

令和5年女川町成人式。それぞれの誓いを胸に二十歳の門出を迎えた新成人たち。旧友との再会に記憶が蘇り、思わず笑みがこぼれます。「大人」という意味を噛みしめて「なりたい大人」に、「かつこいい大人」に、「素敵な大人」に。まだ見ぬ未来に想いをはせ、人生の旅路をまた一歩踏み出していきます。



女川町成人式 43名の新たな門出を祝う 飛躍を胸に新成人よ 大志を抱け



◆山本ケインさん[㊟]と成田千夏さん[㊟]



◆木村美麗さん[㊟]と阿部瑠依さん[㊟]



◆町長からの激励を真剣な眼差しで聞き入る新成人たち

1月8日(日)、令和5年女川町成人式が生涯学習センターを会場に行われました。今年の本町の新成人は71名で、そのうち43名が出席しました。第一部の式典では、副実行委員長の山本ケインさんと実行委員の成田千夏さんの司会のもと、須田町長と佐藤議長が新成人へエールを送った後、記念品贈呈や新成人による誓いの言葉・抱負が力強く述べられました。

記念撮影の後に行われた第二部では、小中学校時代の運動会や文化祭などの写真をスライド上映。久々に集まった仲間たちと見る当時の懐かしい映像に終始笑顔が絶えず、各学校の恩師からお祝いの言葉も送られました。二十歳という飛躍の年を迎えた新成人たち。長い時間を歩んでいくこれからの人生で数多くの選択に迫られることと思います。悔いのない選択と選んだ道を後悔の道にしてしまわぬようにどうか一生懸命己と向き合っていくてください。新成人の歩む人生が、幸多き旅路となりますよう心からお祈りいたします。



◆参列した保護者へこれまでの感謝の気持ちを込めて、深く一礼。

新成人の抱負



◆自身と約束を交わすように抱負を述べました。鈴木翔さん[㊟]と山本彩乃さん[㊟]



多大な寄附を頂戴しました(寄附者のご紹介)



◆近藤社長写真

女川町海岸広場の象徴的な遊具「マッシュパーク女川」を寄贈いただいたマッシュグループの代表である近藤広幸様から1億円の寄附をいただきました。近藤様はご自身が代表を務めるマッシュグループにて被災地の復興支援について精力的に活動されており、本町においては、マッシュパークの寄贈のほか、女川町内での販売イベント「マッシュファミリーセール」や、東京都内イベントでの女川町のPR活動など、多くの支援をいただいております。なお、今回頂戴した寄附金については、マッシュパークの維持・補修のほか、子どもたちの笑顔や賑わい創出に繋がる事業へと使用させていただきます。

■ 近藤 広 幸 様

株式会社マッシュホールディングス
代表取締役社長。

昭和50年生まれ、茨城県牛久市出身。
建築デザイナーを経て、1998年にグラフィック制作会社「スタジオ・マッシュ」を設立。
1999年にマッシュスタイルラボに社名変更、2005年ファッションブランド「スナイデル」を展開。
2012年にマッシュホールディングスを設立し、ビューティー、フード、デザイン、不動産などの事業にも着手。
2022年には自身が代表を務めるマッシュホールディングスの過半数の株について、米投資ファンドのベインキャピタルへの株式譲渡を発表。
アパレル企業では最大規模のM&Aとして話題になるなど、世界から注目される事業家。

■ マッシュグループ

国内外全20社からなる企業グループ。
「私たちの発想を形にし、人々に幸せを届ける。」という企業理念のもと、ライフスタイルに関する様々な事業を展開しており、同グループのアパレルブランド「スナイデル」「ジェラートピケ」等は幅広い年齢層の女性からの支持を集めている。2016年から「子どもたちに最高の笑顔をお届け」ことを目的として、支援事業による売上金によって被災地に公園を寄贈する事業「MASH PARK PROJECT(マッシュパークプロジェクト)」を始動。同取組により女川町では2021年8月に女川町海岸広場内に彫刻家高田洋一氏デザインによる遊具を採用した「マッシュパーク女川」を寄贈いただいている。

群馬県玉村町立上陽小学校から絵手紙が届きました



◆温かいメッセージ込められた絵手紙に大喜びの児童たち

東日本大震災の復興支援をきっかけに交流が生まれた上陽小学校から、女川小学校の3年生29名に絵手紙が届きました。絵手紙には応援のメッセージのほか、サンタクロースや動物のイラストなどが描かれており、「かわいい!」「嬉しい!」と児童は大喜び。今回は手紙だけではなく、麦の茎で作ったストローも送られました。

子犬が描かれた絵手紙を受け取った高橋世亜さんは「10年以上も交流が続いていてびっくりしました。お返しをしっかりとしていきたい」とにこやかな笑顔を見せました。女川小の3年生は今後、お返しの品を上陽小へ送る予定としています。

社会福祉功労者厚生労働大臣表彰



令和4年12月13日(火)に浅草公会堂で開催された令和4年度全国社会福祉大会において、社会福祉功労者厚生労働大臣表彰が行われました。この表彰は、多年にわたり社会福祉の発展に功労のあった方々へ贈られ、受賞者の齋藤俊美さんは、現在にわたり町の共同募金奉仕員として、共同募金運動の推進や啓蒙に努められ、その功績が顕著であることから受賞されました。誠にありがとうございます。

毎年恒例年末大掃除

女川柔道スポーツ少年団が12月20日(火)に総合体育館柔道場の大掃除を行いました。

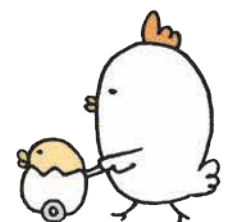
毎年、年内最後の稽古の際、柔道場に1年間の感謝の気持ちを込めて行っており、約40年もの間絶やさずとなく続いている伝統的な行事です。ピカピカの道場で令和5年も稽古に励みます!!



母子手帳ケースを寄贈していただきました



1月16日(月)にいしのまき農業協同組合の松川組合長が来町され、母子手帳ケースの寄贈式が行われました。いしのまき農業協同組合様の地域住民の子育て・生活支援活動の一環として母子手帳ケースが町へ寄贈され、今後母子手帳を受け取る妊婦さんへ配布されます。



第7回 女川に恋して 恋しちゃった写真展

2月22日(水)～27日(月) 午前9時～午後8時
女川町生涯学習センター エントランス(女川町庁舎内)

入場
無料

- ◆展 示 「女川に恋して 恋しちゃった写真コンテスト」
「女川 昨日・今日・明日」写真展示
「女川 ひと・もの・こと」の写真展示
- ◆企 画 展 「昭和女子大学 ENVOの実践記録」
「プラレール大集合！出発進行」も同時開催します。

「女川に恋して 恋しちゃった写真コンテスト」応募受付中

- 締 切 り 2月19日(日)まで
- 写真サイズ A4判 ○キッズ部門 ○小学生部門 ○青少年部門 ○成人部門
○シニア部門

◆問合せ・応募先 「女川に恋して 恋しちゃった写真展」実行委員会 事務局
担当：加納 純一郎 ☎090-2366-1991

おながわ生涯学習夜間講座

～土曜の夜はまちなか交流館であいましょう！！

特別編

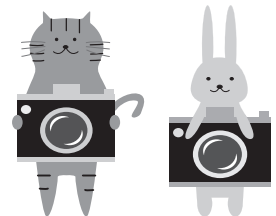
「すてきな写真の撮り方を教えます(実技篇)」

～一眼・デジカメ・スマホでも大丈夫！！～

2月18日(土) 午後7時～8時

女川町まちなか交流館

- ◆募集人員 20名 親子で参加も可・託児あり・参加無料
カメラ・デジカメ・スマホをお持ちください。
- ◆講 師 写真家 上松 尚之氏
- ◆申込み方法 氏名・年齢・連絡先・託児の有無等を電話・FAX・ショートメールで申込みください。
- ◆申 込 み 先 教育局生涯学習係 ☎54-3131内線422 FAX 54-4646
休日・夜間 担当：加納 純一郎 ☎090-2366-1991
- ◆申込み締切 2月11日(土)



広告

完全1対1 個別指導型学習塾

木村塾

令和5年度新規塾生
事前申し込み受付中！！

“解らないところを解るまで”
生徒一人ひとりのマイペースを大事に、
完全個別指導で学習をサポートします。

教室所在地 女川町旭が丘二丁目38-2

- 小学生(1～6年生/1時間)…1,250円
指導教科 国語(漢字含む)・算数の2科目
- 中学生(1～3年生/1時間)…1,500円
指導教科 数学・社会・英語の3科目
- 高校生(1～3年生/1時間)…2,000～2,500円
指導教科 数学・日本史・世界史

ご不明な点はお電話にて お気軽にご相談ください。

☎090-7937-1043 代表 木村 太悦





令和4年度 子供映画会



上映作品：**ボス・ベイビー** ファミリーミッション

入場
無料

2月4日(土) 午後2時～4時
女川町生涯学習センターホール

◆問合せ 教育局生涯学習係 ☎54-3131内線423

女川町で活動しているスポーツ団体を紹介します。

**スポーツに興味がある方の、
参加をお待ちしております！**

詳しくは、総合運動場まで
ご連絡ください。

●スポーツ少年団

団体名	種目	活動場所	対象
女川万石浦ベースボールクラブ	野球	第二多目的運動場	小学生
女川合気道スポーツ少年団	合気道	総合体育館柔道場	老若男女問いません
女川柔道スポーツ少年団	柔道	総合体育館柔道場	小中学生
女川フィーバーエンジェルス	ミニバスケットボール	女川小中学校体育館	小学生(女子)
女川中BBCスポーツ少年団	バスケットボール	女川小中学校体育館	中学生(女子)
女川Bクラブスポーツ少年団	野球	第二多目的運動場	中学生

●その他のスポーツクラブ

団体名	種目	活動場所	対象
女川町グラウンド・ゴルフ協会	グラウンド・ゴルフ	第二多目的運動場	老若男女問いません
女川バドミントンクラブ	バドミントン	総合体育館ほか	老若男女問いません

◆問合せ 総合運動場 ☎53-3151

「女川町追悼のつどい」のご案内

東日本大震災で亡くなられた方々を偲び、「女川町追悼のつどい」として下記のとおり献花場を設けます。

- ◆日 時 3月11日(土)午前9時から午後4時まで
- ◆会 場 東日本大震災慰霊碑前
- ◆対 象 どなたでも
- ◆案 内 献花用の花は町が用意します
- ◆問合せ先 役場総務課総務係 ☎54-3131内線215

※式典は執り行いません。

※会場へお車で越えただく方は、役場駐車場または近隣町営駐車場をご利用ください。

アトム通貨

アトム通貨の使用期限が迫っています！期限が過ぎた通貨は無効となりますので、お早めにご利用ください。



©Tezuka Productions

～第19期アトム通貨使用期限～
令和5年**2月28日**まで

アトム通貨女川支部加盟店

《女川町内》

- 女川観光ホテル華夕美
- 丸五商事
- マリンおながわSS
- 女川モーターズ
- 蒲鉾本舗 高政 女川本店「万石の里」
- 針の浜屋
- 野口商会
- 梅丸新聞店
- パナックきむら
- 阿部とうふや酒店
- サンヨー自動車販売
- 小野寺茶舗
- 高橋酒店
- 八百東商店
- 聖花園
- ステイン鈴家
- いかや
- 芳文堂
- 食事処 おじか
- おちゃっこクラブ・ダイヤモンドヘッド
- スーパーおんまえや
- 兼宮商店「浜焼きコーナー」

《女川駅前商業エリア》

- 女川温泉ゆぼっぼ
- 女川電化センター
- ダイシン&かふえさくら
- 平初鮮魚店
- 女川海の膳ニューこのり
- 食事処 三秀
- きらら女川
- 理容ヨコヤマ
- マザーポートコーヒー
- IZAKAYAようこ
- まぐろ屋明神丸
- 相喜フルーツ
- onagawa factory
- 焼肉 幸楽
- ふらわ～しよっぶ花友
- MARUSAN
- フラワーショップさとう
- サワダヤ
- 串焼きたろう
- GOZAINN(ございん)
- 味の館 金華楼
- 本のさかい
- 酒飯処かぐら
- あがいんステーション
- マルキチ女川浜めし屋
- オーテック
- コバルトレーサポーターズパーク
- みなとまちセラミカ工房
- 蒲鉾本舗 高政「シーパルピア女川店」

◆問合せ先 アトム通貨実行委員会女川支部(女川町商工会) ☎53-3310

“まち”は舞台、主役は“あなた” 女川町民会議がスタートします！

女川町民会議とは…

「やってみたい」を心に秘めた“あなた”が“主役”となり、女川町という“まち”を“舞台”に、女川町を存分に活用して、町を楽しむ人を増やしていく活動です。

例えば、「グラウンドゴルフの県大会を女川町で開きたい」、「お料理教室を開いて、女川スイーツをつくりたい」、「女川駅にスクリーンを投影して、ゲーム大会を開きたい」、「新しい事業に少しずつお金を出し合って挑戦する場をつくってみたい」など、サークル活動、イベントなどの新しいことや、既存の活動を広げる活動を指します。

女川町は、そんな“主役の皆さま”の「やってみたい」を実現できるように、サポートしていきます。

◆問合せ先

役場企画課企画調整係 ☎54-3131内線243



女川町民会議プレイベントとして位置付け、令和4年12月18日(日)に、仙台育英学園高等学校 硬式野球部 須江航監督特別講演会を開催しました！

令和5年度住民税申告 令和4年分確定申告

がはじまります!!

役場での申告受付は、
2月2日(木)～3月15日(水)

申告会場は、役場1階多目的室です。
受付場所は、図書室奥休憩スペースです。
(昨年と変わりません)



● 申告の受付方法 ●

受付場所に黄色の番号札が置いてありますので、番号札をお持ちになり、お待ちください。順番が来たら担当職員が番号をお呼びします。

お願い

新型コロナウイルス感染症の感染拡大の防止対策として、「3密」を避けるため、状況により申告会場への入室の人数を調整させていただくことがあります。そのため、待ち時間や申告時間が長くなる場合も予想されますので、ご理解とご協力をお願いいたします。

なお、所得税確定申告については、ご自宅などのパソコンやスマートフォンからe-Taxによる申告や、国税庁ホームページ「確定申告書等作成コーナー」で確定申告書を作成し郵送で税務署へ提出することも可能です。ぜひご活用ください。

● 石巻税務署の申告受付期間 ●

- ◆開設場所 石巻税務署3階(石巻市千石町2-35)
- ◆開設期間 2月1日(水)～3月15日(水)《土日、祝日を除く》 午前9時～午後5時
※申告書作成会場の混雑緩和のため、会場への入場には「入場整理券」が必要です。「入場整理券」は会場で当日配布しますが、LINEを通じたオンラインによる事前発行も可能です。詳細については、石巻税務署へお問い合わせください。
- ◆問合先 石巻税務署 ☎22-4151(代表：音声ガイダンスで2を選択)

次に当てはまる方の申告は、役場での受付ができません。
税務署で申告をしてください。

- ① 青色申告の方
- ② 消費税申告をされる方
- ③ 住宅借入金等特別控除(住宅ローン控除)を初めて申告される方
- ④ 耐震改修、長期優良住宅や省エネ改修、バリアフリー改修等の税額控除を受けようとする方
- ⑤ 土地や建物の譲渡所得(土地等を売った際の収入)がある方
- ⑥ 株式などの譲渡所得、申告分離課税を選択した上場株式などの配当所得のある方
- ⑦ 過年分(令和4年分よりも前の年分)の確定申告をされる方
- ⑧ 準確定申告(亡くなられた方の確定申告)をされる方
- ⑨ 税務署から案内のある方
- ⑩ 雑損控除(災害や盗難などによる控除)を申告される方
- ⑪ 女川町民でない方の申告

※上記以外でも申告内容によっては、税務署へご案内する場合があります。

申告の注意事項

- 事業者の方は、記帳・帳簿の保存が義務化されています。帳簿等を整理のうえご来場ください。
経費等の集計をしていない方の申告は受け付けられません。ご注意ください。
- 医療費控除を受ける方は、1年間分の領収書を集計し「医療費控除の明細書」の添付が必要です。
※令和3年度(令和2年分)から、従来の領収書の添付または提示では医療費控除は受けられなくなりました。(女川町役場で申告する場合は、申告受付時に担当職員が申告システム機械への入力により作成を補助します。)
集計をしていない方の申告は受け付けられません。ご注意ください。

■次の方は、無収入である旨を申告してください(電話でも可)

- ① 障害年金、遺族年金受給者でその他に収入がなかった方
 - ② 生活保護を受けている方
 - ③ 収入がなく、税制上、誰の扶養にも入っていない方
 - ④ 女川町以外に住民登録をしている方の扶養親族になっている方のうち、収入がない方
※保険の扶養と税の扶養は異なりますので、ご注意ください。
- ◆電話での申告先 役場税務課税務係 ☎54-3131内線181・183

■期間内に申告をしないと…

- 所得証明書等の所得に関する証明書を交付できません。
(証明書は町営住宅への入居、各種融資、保育所入所等の手続きなどに必要となるものです。)
- 国民健康保険税、介護保険料、後期高齢者医療保険料の金額に影響する場合があります。
- 児童手当等の各種手当の受給に影響する場合があります。

●申告に必要なもの

- 「確定申告のお知らせ」はがき(税務署から送付されている人のみ)
- 預金通帳(本人名義のものに限る)
- マイナンバーカード(申告者本人分、扶養親族全員分)
※マイナンバーカードがない場合 ○申告者本人分…通知カードと顔写真付きの身分証明書
○扶養親族全員分…通知カード
※代理人が申告する場合は、代理人の方の身分証明書を確認します。
- 源泉徴収票(給与収入または年金収入のある方。コピーは不可)
- 医療費控除関係書類(令和4年中に支払ったもの) ※集計したものを持参してください。
①医療費控除明細書またはセルフメディケーション税制の明細書
②医療費通知「医療費のお知らせ」(お手元にある方のみ)
- 障害者控除を受ける方 ⇒ 障害者手帳等または障害者控除対象者認定書
※障害者控除対象者認定書については、対象と思われる方に健康福祉課から申請書が送付されています。
- 社会保険料納付確認書類
●国民年金保険料控除証明書 ●国民健康保険税の領収書
●介護保険料の領収書 ●後期高齢者医療保険料の領収書 など
- 生命保険料の控除証明書
- 地震保険料の控除証明書
- 寄付金控除証明書(寄付金控除を受ける場合)
- 事業者は、収入・経費に関する帳簿 ※集計したものを持参してください。
- その他の所得や経費の証明書

◆問合せ先 役場税務課税務係 ☎54-3131内線181・183

令和5年度住民税申告・令和4年分確定申告受付日程表

◎新型コロナウイルス感染症の状況によっては、申告期間の変更及び人数制限を実施する場合がありますので、あらかじめご了承ください。

受付日		地区		時間	会場
2月	2日	木	大沢・浦宿全区	午前9時～午後4時 (※最終受付時間)	女川町役場 1階多目的室
	3日	金	大沢・浦宿全区		
	6日	月	大沢・浦宿全区		
	7日	火	針浜・旭が丘		
	8日	水	針浜・旭が丘		
	9日	木	針浜・旭が丘		
	13日	月	桐ヶ崎・竹浦・尾浦・御前浜・指ヶ浜		
	14日	火	高白・横浦・大石原・野々浜・飯子浜・塚浜・小屋取		
	15日	水	小乗・西区		
	16日	木	小乗・西区		
	17日	金	出島・寺間・江島		
	20日	月	出島・寺間・江島		
	21日	火	女川南・女川北		
	22日	水	大原北		
	24日	金	大原北		
27日	月	大原南			
28日	火	上全区			
3月	1日	水	上全区	上記の日程で都合が悪く、申告が済んでいない方 ※ただし、12日(日)の受付時間は、 午前9時～午後2時です。	
	2日	木	上全区		
	3日	金	清水・石浜		
	6日	月	宮ヶ崎		
	7日	火			
	8日	水			
	9日	木			
	10日	金			
	12日	日			
	13日	月			
	14日	火			
	15日	水			

石巻税務署からのお知らせ

あなたの自宅が申告会場に！

混雑した申告会場に出向かなくても、ご自宅から24時間いつでもスマートフォンやパソコンで確定申告書を作成することができます。

作成した申告書はe-Taxで送信して提出できます！

申告書の作成でお困りの時は、「税務相談チャットボット」がお答えします。

まずは、QRコードまたは「確定申告」で検索！

★スマートフォンでの
申告はこちら→



★税務相談チャットボットの
ご利用はこちら→



◆問合せ先 石巻税務署 個人課税第一部門 ☎23-8153(ダイヤルイン)



町営住宅の入居者募集について

1 定期募集

令和4年度の定期募集は、2月が最終です。
次回は4月の募集を予定しています。

●内覧の実施について

女川町では、定期募集に合わせて、申込前に住宅の内覧を実施しています。
※内覧を希望する方は、希望する日程の前日午後4時までに電話で予約が必要となります。

- ◆事前内覧の日程 ①2月6日(月)午前10時～午後2時(予約は2月3日(金)午後4時まで)
- ②2月8日(水)午前10時～午後2時

- ◆予約先：宮城県住宅供給公社東部支社 施設管理班 ☎85-0393
- ※【受付時間：平日午前9時～午後4時】となります。

●申込みについて

- ①申込書配布・受付期間：2月1日(水)～12日(日)※当日消印有効
- ②配布場所：役場町民生活課住宅係または宮城県住宅供給公社東部支社
- ③申込方法：申込用紙を記入し、宮城県住宅供給公社東部支社へ郵送でお申し込みください。

- ◆問合せ先 宮城県住宅供給公社東部支社募集班 ☎85-0296
- 役場町民生活課住宅係 ☎54-3131内線171～173

●募集住宅 ※それぞれの詳細な条件については、お問い合わせください。

	住宅名	種類	戸数	間取り	完成年度	ペット
既存公営	浦宿第二住宅	集合	1戸	2DK(1戸)	H27	×
災害公営	運動公園住宅	集合	5戸	2K(4戸)、3LDK(1戸)	H25	×
	女川住宅	集合	1戸	2DK(1戸)	H29	○
	堀切西住宅	集合	1戸	2LDK(1戸)	H28	×
	清水住宅	戸建	1戸	2DK(1戸)	H29	○
	荒立住宅	集合	1戸	2LDK(1戸)	H29	○

●申込資格 ※申込時点ですでに公営住宅に入居している方は申し込みできません。

- ①町内に就職または定住を希望し、現在住宅に困っている方(持ち家のある方や短期滞在目的の方は不可)
- ②世帯所得が基準以下の方 「既存公営・災害公営住宅」…月額所得が259,000円以下の方
「特公賃住宅」…月額所得が158,000円以上487,000円以下の方
- ③町税等の滞納がない方
- ④暴力団員等でない方(同居親族を含む)

2 常時募集

常時募集は、定期募集において一定期間応募がない等の理由による空き住戸を、**申込順(先着順)**で入居者を募集するものです。

●申込みについて ※郵送での受付や宮城県住宅供給公社での受付はできません。

- ①申込方法：役場町民生活課の窓口で、申込書に必要事項を記入していただきます。
- ②受付期間：年間を通じて常時募集します。受付は年末年始を除く平日の午前9時～午後4時です。
- ③申込資格：定期募集と同じです。

- ◆問合せ先 役場町民生活課住宅係 ☎54-3131内線171～173

●募集住宅 募集している住宅の情報については、**役場町民生活課の窓口**でご確認ください。

3 入居者のみなさんへ

凍結による給水管の破損などの**修繕費用は入居者の負担**となります。そのため、凍結防止について以下の対策を心がけましょう。

●給水管の凍結防止を心がけましょう

- ①部屋を空ける時や気温が特に低い日は、凍結防止の確認を心がけましょう。
- ②気温が特に低い日はすぐに凍結しますので、就寝前に水抜きをしましょう。
- ③屋外に流し台のある住宅は、水抜きを徹底しましょう。



町職員の人事行政運営等の状況を公表します

「女川町人事行政の運営等の状況の公表に関する条例」に基づき、令和3年度の町職員の任免や勤務条件などの概要をお知らせします。これらを公表することにより、人事行政の透明性を高め、公平性を確保することを目的としています。

◆問合せ先 役場総務課総務係 ☎54-3131内線212・214

1 任命、職員数に関する状況(令和3年4月1日～令和4年3月31日)

①職員の採用状況(令和3年4月1日採用)

職種区分		人数	試験方法
一般行政職	保育士	1人	市町村職員採用統一試験
	行政職	9人	
合計		10人	

③職員の退職状況

定年退職	勲奨退職	死亡退職	その他	合計
3人	1人	0人	15人	19人

②職員数 173人

※令和3年地方公共団体定員管理調査より

④再任用職員の採用状況

新規	更新	合計
1人	8人	9人

(令和3年4月1日採用)

2 給与等の状況

①人件費の状況(令和3年度普通会計決算)

人口(※)	歳出額(A)	人件費(B)	人件費率(B)/(A)
6,033人	14,675,319千円	1,327,501千円	9.0%

※令和3年度末の住民基本台帳人口

②初任給の状況

区分	月額	
一般行政職	大学卒	182,200円
	高校卒	150,600円
技能労務職	高校卒	147,900円

③職員給与費の状況(令和3年度普通会計決算)

職員数(A)	給与費				1人あたり給与費(B)/(A)
	給料	職員手当	期末・勤勉手当	合計(B)	
159人	482,280千円	110,078千円	180,118千円	772,476千円	4,858千円

④平均給料月額と平均年齢(令和3年4月1日現在)

区分	平均給料月額	平均年齢
一般行政職	285,100円	41.6歳
技能労務職	243,100円	50.9歳

※令和3年地方公務員給与実態調査より

⑤職員手当の状況(令和3年4月1日現在)

区分	月額
賞与	期末・勤勉手当 年間4.45月分
その他	地域手当、扶養手当、住居手当、通勤手当、時間外勤務手当、単身赴任手当、宿直手当、管理職手当等

⑥級別職員数の状況(令和3年4月1日現在、一般行政職のみ)

級数	1級	2級	3級	4級	5級	6級	合計
職務	主事、技師	主事、技師	係長、主査、主幹	課長補佐	課長、参事	課長	
職員数	36人	17人	59人	25人	7人	12人	156人
構成比	23.1%	10.9%	37.8%	16.0%	4.5%	7.7%	100%

⑦特別職の報酬等の状況(令和3年4月1日現在)

区分	町長	副町長	教育長	議長	副議長	議員
給料月額	870,000円	653,000円	609,000円	339,000円	289,000円	274,000円
期末手当	3.35月分					

広告

とびだす絵本の 世界展

— 物語が好きになるとびだす絵本の世界 —

期間 2023年3/14(火)→26(日) 10:00~16:00

会場 東北電力(株)女川原子力発電所 地域総合事務所
宮城県牡鹿郡女川町女川二丁目15番地1 TEL.0225-54-3387

主催：東北電力(株) 女川原子力発電所

※新型コロナウイルス感染症拡大防止対策のため、入場制限を行う場合がございます。

とびだす絵本を中心に世界のしかけ絵本約70点を展示。「しかけ絵本の巨匠」と呼ばれるロバート・サブダの作品をはじめ、大型ジオラマや童話のとびだす絵本など、驚きと感動の作品がズラリ! 小さなお子様から大人まで楽しめるワクワクする世界です。



▲ロタール・メッゲンドルファー作
「シティ・パーク(都市公園)」



▲ロバート・サブダ作
「不思議の国のアリス」

3 勤務時間とその他の勤務条件の状況

①職員の勤務時間(一般職の標準的なもの)

1週間の勤務時間	勤務時間	休憩時間	週休日	勤務時間の割振変更制度
38時間45分	午前8時30分～午後5時15分	正午～午後1時	土曜・日曜	あり

②年次有給休暇の取得状況(※)

総付与日数	総使用日数	対象職員数	平均取得日数	取得率
約6,247日	約1,370日	168人	約8日	21.9%

※②③とも、復興支援派遣職員・会計年度任用職員分を除いています

③時間外勤務・休日勤務の状況(※)

職員1人あたりの 時間外・休日勤務月平均時間数
14時間

④休暇制度

休暇の種類	概要
有給休暇	年次有給休暇 1年につき最高20日間付与
	病気休暇 負傷・疾病に応じて、必要と認められる期間
	特別休暇 夏季休暇、忌引、結婚休暇、産前・産後休暇等
無給休暇	介護休暇 介護のため勤務しないことが相当である時の休暇
	組合休暇 職員団体の業務・活動等により必要な休暇

⑤育児休業の取得状況

区分	育児休業	育児休業延長
男性	0件	0件
女性	1件	0件

4 分限、懲戒処分の状況

①分限処分者数

降任	免職	休職	降給
0人	0人	1人	0人

②懲戒等処分者数

戒告	減給	停職	免職
1人	2人	0人	0人

5 サービスの状況

●営利企業等従事許可の状況

営利企業等の従事の内容	件数
営利目的の私企業を営む会社、その他団体役員、顧問、評議員、当該会社・団体の重要方針決定に参画する上級職員の地位を兼ねる場合	0件
自ら営利を目的とする私企業を営む場合	0件
報酬を得て事業、事務に従事する場合	0件

6 退職管理の状況

退職者数	19人
再任用	3人
民間企業等	2人
地方公共団体	4人
再就職なし	6人
不明	4人

7 研修、勤務成績の評定の状況

①研修の状況

区分	研修科目	参加人数
階層別研修	新規採用職員研修、一般職員研修、監督者研修、管理者研修等	28人
専門研修	実務研修、法務政策研修、ステップアップ研修、専門実務研修	15人

②勤務成績の評定の状況

評定の回数	1回
評定の時期	10月
対象人数	170人

8 福祉、利益の保護の状況

①職員の健康管理等に関する福祉の状況

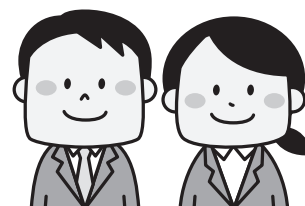
職員の健康診断	
区分	受診者
定期健康診断	161人
人間ドック	63人
脳検診	0人

②職員の勤務条件に関する措置要求、不利益処分に関する不服申立等の利益の保護の状況

勤務条件に関する措置の要求の状況	該当なし
不利益処分に関する不服申立の状況	該当なし

③公平委員会の業務の状況

勤務条件に関する措置の要求の状況	該当なし
不利益処分に関する不服申立の状況	該当なし



9 福利厚生事業の状況

令和3年度は、東日本大震災からの復旧業務を最優先とした職員の福利厚生事業においては地方公務員法第42条に基づく組織である女川町職員互助会に委託せず、団体保険の取り扱い等、最小限の事業を実施しました。

2月のお知らせ

町民バス 2月の運行について

町民バスは、月から金曜日までのほか、第2・第4土曜日とその翌日の日曜日も運行しています。

◆2月の連休日(運行しない日)

4日(土)、5日(日)
18日(土)、19日(日)

サン・ファン館から 2月の行事情報!

●リニューアルに伴う 長期休館について

宮城県慶長使節船ミュージアム(サン・ファン館)は、展示等のリニューアルを行なうため、令和4年11月1日から長期休館しています。サン・ファン・パウテイスタ号の後継船のほか、展望棟・ドック棟の展示内容を一新し、慶長遣欧使節を取り巻く歴史や、木造船・帆船文化等を分かりやすく学べるミュージアムにリニューアルいたします。

◆サン・ファン館リニューアルに伴う長期休館

リニューアルオープン(令和6年度中予定)まで
※リニューアル計画詳細については、宮城県公式WEBサイトをご覧ください。



冬季出張講座「どうする政宗ーサン・ファン・パウテイスタという船名でいいの?」

◆場所

○in石巻 2月25日(土)
午後1時30分～3時
マルホンまきあーとテラス
大研修室

○in仙台 3月4日(土)
午後1時30分～3時

東北福祉大学 仙台駅東口
キャンパス61教室

◆料金

無料

◆内容

スペイン語で「サン・ファン・パウテイスタ号」(洗礼者聖ヨハネ号)と名づけられた船名の謎についてせまります。

◆申込方法

参加会場・氏名・住所・電話番号・受講人数を電話・メールでお伝えください。
※先着順

メールアドレス kouza@sant.juan.or.jp

主催 宮城県慶長使節船ミュージアム ☎2412210

共催 石巻市博物館、河北新報社

後援 東北福祉大学 三陸河北新報社 石巻日日新聞社 石巻市教育委員会(予定)

講師 平川 新(宮城県慶長使節船ミュージアム館長)

自衛官募集 採用情報

●自衛官候補生

◆応募資格 18歳以上33歳未満の方

◆受付期限 2月22日(水)締切

◆試験日 2月25日(土)～28日(火)筆記試験(Web試験)、3月4日(土)口述・身体検査

●予備自衛官補

(技能・一般)

◆応募資格

「技能」18歳以上で国家免許資格等を有する方

※詳細は石巻地域事務所にお問い合わせください

「一般」18歳以上34歳未満の方

◆受付期限 1月10日(火)～4月6日(木)

◆試験日 4月8日(土)～23日(日)

※いずれか1日を指定されます。

●医科・歯科幹部

◆応募資格

医師・歯科医師の免許取得者

◆受付期限 2月1日(水)～6月8日(木)

◆試験日 6月23日(金)

●幹部候補生(第1回)

◆応募資格

「一般・大卒程度」22歳以上26歳未満の方(20歳以上22歳未満の方は大卒(見込)含)、修士課程修了者等(見込)は28歳未満の方。

「一般・院卒者」20歳以上28歳未満の修士課程修了者等(見込)含)

「歯科・薬剤科」専門の大卒(見込)含)で20歳以上30歳未満の方(薬剤科は20歳以上28歳未満の方)

◆受付期限 3月1日(水)～4月14日(金)

◆試験日 一次試験4月22日(土)・23日(日)

●一般曹候補生

(第1回)

◆応募資格

18歳以上33歳未満の方

◆受付期限 3月1日(水)～5月9日(火)

◆試験日 1次試験：5月19日(金)～28日(日)

※いずれか1日を指定されます。

◆問合せ先 自衛隊宮城地方協力本部 石巻地域事務所(東松島市赤井字鷺塚1-6) ☎FAX 8316789

宮城県最低賃金改正のお知らせ

県内の事業場で働く全ての労働者(臨時、パート、アルバイト等を含む)に適用される宮城県最低賃金が、次のとおり改正されました。また、次の①から③の業種に該当する事業場で働く労働者には、特定最低賃金が適用されます。

◎宮城県最低賃金

時間額 883円
発効日 令和4年10月1日

◎特定最低賃金

①鉄鋼業 時間額 983円
②電子部品・デバイス・電子回路、電気機械器具、情報通信機械器具製造業 時間額 919円
③自動車小売業 時間額 986円
発効日 ①～③ 令和4年12月15日

詳しくは、宮城県労働局賃金室にお問い合わせください。宮城県労働局労働基準部賃金室 ☎022129918841



※イベントは、新型コロナウイルス感染症の影響で中止になる場合もあります。

女川町生活福祉 巡回相談

健康、負債、仕事、人間関係、引きこもりなど、あなたが抱える心配ごとや不安なことを専門の支援員と一緒に考え、解決・改善へのお手伝いをします。相談者の要望・状況により出張相談や支援なども行います。

《巡回相談スケジュール》

◆女川町まちなか交流館
2月1日、15日(水)

◆女川町勤労青少年センター
2月8日、22日(水)

午後1時から3時まで
◆電話相談 月～金曜日

午前9時から午後4時まで
◆問合せ先 宮城県自立相談

支援センター 東部・気仙沼事務所 ☎25-17607

空き家・空き地の情報 をご覧ください！

町では、町内にお持ちの空き家・空き地の有効活用を通し、定住促進による地域の活性化を図ることを目的として、「女川町空き家等活用情報提供事業」を行っています。この事業では、一戸建ての空き家や宅地として利用できる土地をお持ちの方が、「女川町空き家等情報台帳」に土地・建物を登録することで、女川

町公式ウェブサイトや広報などで利用希望者へ情報提供ができるようになります。登録されている空き家や空き地の詳しい位置や写真などの詳細情報は、公式ウェブサイトを通じてご確認ください。登録も随時受付中です！利用申込みや登録申請についても、公式ウェブサイトをご覧ください。ご連絡ください。



女川町企業立地優遇 制度のお知らせ

町内に事業所を立地または増設する事業者に対し、条件を満たした場合、奨励金を交付しています。

奨励金の交付にあたり、対象事業者としての指定を受ける必要があります。

申請方法や奨励金の内容などの詳細については、担当までお問合せいただくか、左記QRコードから町公式ウェブサイト上にアクセスの上ご確認ください。



◆指定申請について

事業所で事業を開始する日の30日前までに行ってください。

町有地分譲・ 貸付のご案内

町で整備した町有宅地を分譲・貸付しています。募集宅地位置、募集宅地は、女川町公式ウェブサイトでも詳しくご覧いただけます。募集要件が緩和され、複数宅地の申し込みが可能になりました。また、住宅建築以外の用途での購入が可能になりました！

◆申込受付期間 2月1日(水)～15日(水)午前8時30分から午後5時15分まで
※申込受付期間は毎月1日～15日(休日の場合はその翌日)となっております。

◆空き家・企業立地優遇制度、町有地分譲についての申込み・問合せ先 役場企画課 定住・土地利用係
☎54-13131(内線233・234)

お問い合わせ先 役場企画課 定住・土地利用係
☎54-13131(内線233・234)



住宅関連支援制度 のご案内

町では、町内に建物を建築または購入した方へ、下記の各種支援制度による住宅建築や宅地整備の負担軽減を図っています。

■女川町定住促進事業補助金

町内に新築、中古住宅の取得または既存住宅の建て替えを行い、以後10年以上本町にお住まいになる方に対して、最大300万円(土地を購入して住宅を新築した場合)を補助します。

■女川町造成宅地擁壁整備工事補助金

町が防災集団移転促進事業などにより整備した造成宅地に再建等をする際に、宅地内の高低差対策や土砂の流出を防ぐために擁壁整備工事を行った場合、工事経費の2分の1相当額(上限額100万円)を補助します。

※工事内容や場所によって、補助対象外となる部分が生じる可能性がありますので、申請する予定の方は、施工前に計画図等をご持参いただき、必ず事前相談をしてください。

■女川町緑のまちづくり助成金

緑化整備による景観に優れたまちづくりを推進するため、庭先へのシンボルツリーの植樹や芝の植え付けなど、対象となる緑化整備工事を実施した場合、最大20万円を補助します。

※申請者の方の要件により上限が異なります。また、施工内容によっては対象外となる部分が生じる可能性がありますので、申請する予定の方は、施工前に計画図をご持参いただき、必ず事前相談をしてください。

◆申請・相談窓口 役場企画課定住・土地利用係 ☎54-3131内線233・234

2月のお知らせ

令和5年度 女川町奨学生募集

- ◆ 受付期間 2月1日(水)～28日(火)
- ◆ 対象者 町内に2年以上居住している健康な高校生・大学生等で、本町教育委員会の定める学力基準を満たし、かつ、経済的な理由で就学が困難な状態の方
- ◆ 採用基準 申込要項に記載の基準
- ◆ 貸付金額 ①高等学校、高等専門学校第1～3学年、専修学校高等課程…15,000円以内
②高等専門学校第4・5学年、専修学校専門課程、大学(短期大学、大学院含む)…50,000円以内
- ◆ 申込方法 教育局学務係に備え付けの採用願に必要事項を記入し、成績証明書、世帯員全員分の所得証明書、住民票謄本、合格通知書を添付して、期間内に奨学生予定者本人が提出。
- ◆ その他 奨学金貸与を希望される方は、申し込む前に下記担当までご相談ください。今般の新型コロナウイルス感染症対策の影響により家計が急変した学生の方で、奨学金貸与を希望される方についても随時受け付けています。
- ◆ 問合せ 教育委員会教育局学務係 ☎54-331333

令和5年度 ひとり親家庭等就業 支援講習会「介護職 員初任者研修(春期)」

- ◆ 日時 4月9日～9月24日「各日曜日21回」午前9時から午後5時10分まで ※8月13日はお盆のため休講 9月3日～17日は、施設実習期間のため講習会なし
- ◆ 会場 宮城県母子・父子福祉センター 仙台市宮城野区安養寺3丁目7-13
- ◆ 対象 宮城県内在住のひとり親家庭の親または寡婦で、全日程受講できる方
- ◆ 定員 13名程度
- ◆ 費用 受講料無料(教材費・実習費 9,000円程度)
- ◆ 託児 無料(3歳以上小学校3年生まで)
- ◆ 申込期間 2月21日(火)～3月15日(水)
- ◆ 申込方法 官製ハガキまたはFAXに講習名・住所・氏名・電話番号・託児の有無(年齢)を記入して、3月15日(水)「必着」までに宮城県母子福祉連合会へお申し込みください。※定員を超えた場合は、選考となります。
- ◆ 問合せ (公財)宮城県母子福祉連合会(宮城県母子・父子福祉センター内)
〒983-1083 仙台市宮城野区安養寺3丁目7-13

TEL・FAX 0221-25616512

宮城県立石巻高等技 術専門学校 学生募集 要項令和5年度 短期 課程(6か月訓練)

- ◆ 募集 短期課程 配管科
- ◆ 募集人数 5名
- ◆ 対象者 就職または転職のために本課程の技能、知識等を習得しようとする方
- ◆ 訓練場所・選考場所 宮城県立石巻高等技術専門学校
- ◆ 訓練期間 4月18日(火)～9月29日(金)
- ◆ 募集期間 2月1日(水)～3月3日(金)
- ◆ 選考日・方法 3月15日(水)・面接
- ◆ 費用 授業料は無料(教科書・作業服等の代金約25,000円は自己負担)
- ◆ 応募方法 お住まいの地域を担当するハローワーク(公共職業安定所)にご相談の上、入学願書と返信用封筒をハローワークに提出
- ◆ 問合せ 宮城県立石巻高等技術専門学校
〒986-0853 石巻市門脇字青葉西27-1
☎22-11719
FAX 94-73399
<https://www.pref.miyagi.jp/soshiki/is-koug/>

2月の女川つながる図書館情報

注目の本



全盲になった山崎さんの実話を元にした絵本
『バスが来ましたよ』
由美村嬉々 著
地元の小学生に助けられながら続けたバス通勤。「バスが来ましたよ」その声はやがて、次々と受け継がれ…。多くの人々の心を動かした小さな親切の物語。

今月のおすすめ一般書

- ◆ 仙台育英日本一からの招待/須江航
- ◆ 老害の人/内館牧子
- ◆ 家族の味/平野レミ
- ◆ 無人島のふたり/山本文緒
- ◆ 9月1日母からのバトン/内田也哉子

今月のおすすめ絵本・児童書

- ◆ アブナイこうえん/山本孝
- ◆ シナモンのまちがいさがしいっぱい/サンリオ
- ◆ 「悩み部」の栄光と、その慢心。/麻希一樹

女川つながる図書館は令和5年3月6日(月)～10日(金)まで蔵書点検のため休館とさせていただきます。7日(火)・9日(木)・10日(金)の移動図書館も運休いたします。ご了承ください。

- ◆ 開館時間 月～金：午前10時～午後8時
土日祝：午前10時～午後5時
- ◆ 休館日 毎月最終水曜日/年末年始

本は10冊まで2週間、DVDは2本まで1週間の貸出ができます。初めて本を借りる場合は身分証明(免許証や保険証)を持参ください。

※イベントは、新型コロナウイルス感染症の影響で中止になる場合もあります。

令和5年度松島基地
モニター募集

- ◆募集人数 10名
- ◆活動期間 4月から令和6年3月までの1年間
- ◆活動内容 基地行事(航空祭、体験搭乗など)への参加・基地モニター会議(基地見学など)への参加・自衛隊や松島基地に関するアンケート調査への協力
- ◆対象 18歳から69歳までの基地周辺(東松島市、石巻市、松島町、女川町)に住民登録のある方。ただし、議会議員、常勤の国家公務員および地方公務員の方は除きます。
- ◆応募方法 必要事項を記入し、電子メールまたは郵送にてご応募ください。なお、当基地へ直接電話での応募受付はできません。
- ◆必要事項 ①氏名(ふりがな) ②年齢 ③生年月日 ④性別 ⑤職業 ⑥住所 ⑦電話番号(携帯電話又は固定電話) ⑧応募の動機(自由意見)
- ◆宛先【郵送の場合】〒981-05003 東松島市矢本字板取85 航空自衛隊松島基地広報班(基地モニター担当者)【メールの場合】4wg-adm008@inet.asdf.mod.go.jp
- ◆応募期間 1月27日(金)か

ら2月12日(日) ※郵送は2月12日(日)必着

◆その他 応募多数の場合は、厳正に選考させていただきます。基地モニターに選ばれた方には、3月下旬までに別途ご連絡いたします。選考にもれた方には、お知らせいたしますので予めご了承ください。

ひきこもり相談窓口
についてのお知らせ

「長い間働かず、ずっと家にいる」「家族がひきこもりになつている」など誰にも相談できずに、ひきこもりのことで悩んでいませんか。自分一人や家族だけで悩みを抱えるのではなく、誰かに相談することが第一歩です。ご本人・ご家族等からの相談をお受けします。年齢は問いません。まずは、相談してみませんか。

◆問合せ先 役場健康福祉課健康対策係 ☎53-4990

マイスペースこくてらす出張居場所in女川町

「あなたが安心して行ける場所」マイスペースこくてらすを、女川町で開催します。時間内であれば、いつ来てもいつ帰っても良い、自由に過ごしていただける居場所です。

スタッフや、参加メンバーと交流してみませんか。

- ◆日時 2月13日(月) 午前10時30分から午後3時まで
- ◆場所 女川町まちなか交流館 会議室A・B
- ◆対象者 ひきこもりの状態にある、義務教育終了後からおおむね50歳までの方
- ◆参加費 無料
- ◆その他 昼食を食べる場合は各自持参となります。
- ◆問合せ先
マイスペースこくてらす石巻 ☎25-7609

おらほの女川食堂

- 小・中学生参加料無料の子ども食堂です。申し込み不要です。未就学児は親子でご参加ください!
 - ◆日時 2月18日(土)午後2時から3時30分まで
 - ◆場所 きらら女川(シーパルピア女川内)
 - ◆内容 クッキーを作ろう!
 - ◆問合せ先 「おらほの女川食堂」事務局(NPO法人きらら女川) ☎98-8062
- ※感染症対策のため、中止になる場合もあります。また、当日は熱を測つたうえで、マスクをしての参加をお願いします。※シーパルピア女川内のレンタガ道の自転車走行は禁止です。

北海道・三陸沖
地震・津波に備えを!

マグニチュード M7.0以上の大地震が起きたら...

↓

続いて発生する巨大地震の可能性!
情報で備えを

「北海道・三陸沖後発地震注意情報」2022年12月運用開始

※情報が発信されたとしても、必ず巨大地震が発生するとは限りません。

すぐに避難できる
態勢の準備を!



東日本大震災のときは

3月9日 M7.3

続いて発生

3月11日 M9.0

↑詳しくはこちら



内閣府(防災担当)・気象庁

女川町会計年度任用職員募集

申込期間：2月1日(水)～10日(金)

応募される方は、募集要項を確認のうえ、写真貼付した履歴書を申込み先へ提出してください。
※申込書・募集要項は役場総務課で配布します(土・日・祝日を除く)

- ◆募集職種・人数・職務内容等 下記〈別表〉をご覧ください。
- ◆任用期間 採用される日(令和5年4月1日を予定)から令和6年3月31日まで
※採用後1か月間は試用期間となります。(パート勤務は採用後1か月間または勤務日数が15日に達する日まで)
- ◆受験資格 募集要項をご覧ください。
- ◆試験日時・科目・会場・内容

試験科目		内容
第1次試験	書類選考	受験資格の有無、受験申込書に記入された内容の真否等について審査します。
	作文試験 ※事務補助員の応募者のみ提出	下記の題で作文を作成し、受験申込書に添えて提出してください。 題名：「目標を立ててチャレンジしたこと」 字数：400字程度 作成要領：(1) 手書きであること。 (2) 女川町が配布する専用原稿用紙を使用してください。
第2次試験	面接試験	会計年度任用職員としての適格性についての面接

※第2次試験の日時は、第1次試験合格者へ通知します。面接会場は、女川町役場です。

- ◆合格発表 第1次試験…2月下旬に受験者全員に通知します。
第2次試験…3月中旬に第2次試験受験者全員に通知します。
- ◆受験申込先 女川町役場総務課窓口への持参または郵送により受付します。
下記書類を作成のうえ、女川町役場総務課に申込みしてください。
ア 女川町会計年度任用職員採用試験受験申込書(兼履歴書)
イ 指定課題作文(事務補助員応募者のみ)
ウ 資格要件のある職種については、その資格を証明する書類の写し

(注)持参による受付は、月曜日から金曜日までの午前8時30分から午後5時15分までとし、郵送の場合は、募集期間の最終日の午後5時15分までに女川町役場総務課に到着したものに限り有効とします。

- ◆請求・申込み・問合せ先 〒986-2265 女川町女川一丁目1番地1
役場総務課総務係 ☎54-3131内線215



〈別表〉【フルタイム勤務：月給制】 条件…1日あたり7時間45分、1週間あたり5日の勤務。社会保険適用あり

整理番号	職種(職名) 勤務場所	職務内容	募集人数	給料月額等 (1～5年目)	必要技能・資格・要件等
フル事-1	事務補助員(事務補助員) 税務課	一般行政事務の補助、各種申請受付業務、台帳整理	1人	150,100円 ～ 169,800円	・パーソナルコンピュータ操作 (ワード、エクセル)
フル事-2	事務補助員(事務補助員) 企画課	一般行政事務の補助、原子力関係資料の整理	1人	150,100円 ～ 169,800円	・パーソナルコンピュータ操作 (ワード、エクセル)
フル事-3	事務補助員(事務補助員) 議会事務局	一般行政事務の補助、会議録作成等事務	1人	150,100円 ～ 169,800円	・パーソナルコンピュータ操作 (ワード、エクセル)
フル事-4	事務補助員(事務補助員) 女川小学校・中学校	学校運営関係事務	2人	150,100円 ～ 169,800円	・パーソナルコンピュータ操作 (ワード、エクセル)

整理番号	職種(職名) 勤務場所	職務内容	募集人数	給料月額等 (1~5年目)	必要技能・資格・要件等
フル 事-5	事務補助員(事務補助員) 教育委員会教育局	一般行政事務の 補助、文化財等 事務	1人	150,100円 ~ 169,800円	・パーソナルコンピュータ操作 (ワード、エクセル) ・自動車運転免許(普通・中型)
フル 事-6	事務補助員(図書室司書) 図書室	図書の整理・貸 出等	1人	158,900円 ~ 185,200円	・司書資格 ・パーソナルコンピュータ操作 (ワード、エクセル)
フル 事-7	事務補助員(事務補助員) 図書室	図書の整理・貸 出等	2人	150,100円 ~ 169,800円	・パーソナルコンピュータ操作 (ワード、エクセル)
フル 事-8	事務補助員(事務補助員) 図書室・町内	移動図書館の運 営管理	2人	150,100円 ~ 169,800円	・自動車運転免許(普通・中型)
フル 事-9	事務補助員(事務補助員) 教育委員会教育局・子どもの心 のケアハウス(地域福祉セン ター内)	一般行政事務の 補助、子どもの 心のケアハウス 事務	1人	150,100円 ~ 169,800円	・パーソナルコンピュータ操作 (ワード、エクセル)
フル 業-1	業務補助員(施設管理員) 女川魚市場管理事務所	市場等との連絡 調整・施設の維 持管理	1人	147,700円 ~ 167,400円	・早朝勤務、土曜日・祝日勤務が 可能な人(市場開場日により変 則勤務あり)
フル 業-2	業務補助員(火葬場管理員) 火葬場・クリーンセンター	火葬・施設の維 持管理業務	1人	187,400円 ~ 206,600円	・自動車運転免許(普通・中型)
フル 業-3	業務補助員(子育て支援セン ター指導補助員) 子育て支援センター	児童の保育等	1人	147,700円 ~ 167,400円	・育児経験を有する人 ・隔月1回土曜勤務可能な人
フル 業-4	業務補助員(保育所調理補助員) しおかぜ保育所・第四保育所	給食の調理等	1人	147,700円 ~ 167,400円	・特になし
フル 業-5	業務補助員(保育所業務員) しおかぜ保育所・第四保育所	施設の維持管理、 給食の調理、児 童の通所支援等	2人	147,700円 ~ 167,400円	・特になし
フル 業-6	業務補助員(保育所補助員) しおかぜ保育所・第四保育所	保育業務の補助	2人	147,700円 ~ 167,400円	・保育または育児経験を有する人
フル 業-7	業務補助員(学校業務員) 女川小学校・中学校	施設の維持管理、 給食の配膳等	2人	147,700円 ~ 167,400円	・自動車運転免許(普通・中型)
フル 業-8	業務補助員(学校調理補助員) 学校給食共同調理場	給食の調理等	4人	147,700円 ~ 167,400円	・特になし
フル 業-9	業務補助員(施設管理員) 勤労青少年センター	施設の維持・利 用管理	1人	147,700円 ~ 167,400円	・土日祝日勤務が可能な方
フル 業-10	業務補助員(施設管理員) 生涯学習センター	施設の維持・利 用管理	2人	147,700円 ~ 167,400円	・土日祝日勤務が可能な方
フル 技-1	技術補助員(子育て支援セン ター指導員) 子育て支援センター	要支援児童およ び要保護児童等 への支援業務等	1人	158,900円 ~ 185,200円	・社会福祉士、精神保健福祉士、保 健師、看護師、保育士、教員のい ずれかの資格を有する人 ・隔月1回土曜勤務可能な人
フル 技-2	技術補助員(保育士) しおかぜ保育所・第四保育所	保育業務	1人	158,900円 ~ 185,200円	・保育士免許を有する人
フル 技-3	技術補助員(栄養士) しおかぜ保育所・第四保育所	保育所の献立作 成、食材発注お よび調理補助	2人	158,900円 ~ 185,200円	・栄養士資格を有する人

整理番号	職種(職名) 勤務場所	職務内容	募集人数	給料月額等 (1~5年目)	必要技能・資格・要件等
フル 技-4	技術補助員(心のケアハウス コーディネーター) 子どもの心のケアハウス(地域 福祉センター内)	児童・生徒の心 と学習の支援 指導等	1人	158,900円 ~ 185,200円	・放課後児童支援員資格を有する 人
フル 技-5	教育補助員(町立学校補助教員) 女川小学校	学習指導の補助	4人	198,500円 ~ 226,100円	・小学校教員免許を有する人
フル 技-6	教育補助員(町立学校補助教員) 女川中学校	学習指導の補助	1人	198,500円 ~ 226,100円	・中学校教員免許を有する人
フル 技-7	教育補助員(社会教育指導員) 教育委員会教育局	学校教育に係る 指導等	1人	169,800円 ~ 198,500円	・教頭職以上の経験を有する人

【パートタイム勤務: 時給制】 社会保険は給料月額88,000円以上でかつ1週間あたり20時間以上勤務する場合に適用

整理番号	職種(職名) 勤務場所	職務内容	募集人数	給料月額等 (1~5年目)	1日あたりの 勤務時間 1週間あたりの 勤務日数	必要技能・資格・要件等
パート 事-1	事務補助員 (消費生活相談員) 産業振興課	消費生活 の相談事 務	1人	110,000円 ~ 125,000円	6時間 5日	・パーソナルコンピュータ操作 (ワード、エクセル)
パート 事-2	事務補助員 (事務補助員) 図書室	図書の整 理・貸出 等	2人	73,000円 ~ 80,000円	4時間 夜勤5日	・パーソナルコンピュータ操作 (ワード、エクセル)
パート 事-3	事務補助員 (事務補助員) 女川小学校・中学校 (学び支援教室)	学習支援 ・活動記 録補助等	1人	119,000円 ~ 135,000円	6時間30分 5日	・パーソナルコンピュータ操作 (ワード、エクセル)
パート 業-1	業務補助員 (電話交換員) 役場電話交換室	電話の取 次ぎ業務	2人	70,000円 ~ 74,000円	7時間45分 2~3日	・パーソナルコンピュータ操作 (ワード、エクセル)
パート 業-2	業務補助員 (総合案内員) 役場総合案内窓口	各種窓口・ 制度の案 内業務	1人	70,000円 ~ 74,000円	7時間45分 2~3日	・パーソナルコンピュータ操作 (ワード、エクセル)
パート 業-3	業務補助員 (保育所調理補助員) しおかぜ保育所・ 第四保育所	給食の調 理等	3人	108,000円 ~ 123,000円	6時間00分 5日	・特になし
パート 業-4	業務補助員 (施設管理員) 勤労青少年セン ター	施設の維 持・利用 管理	2人	86,000円 ~ 94,000円	4時間00分 夜勤4日 (週1日程度、7時 間45分の日勤あり)	・土日祝日勤務が可能な方 ・週1日程度の日勤(7時間45 分)が可能な方
パート 業-5	業務補助員 (施設管理員) 生涯学習センター	施設の維 持・利用 管理	2人	72,000円 ~ 79,000円	4時間00分 夜勤5日	・土日祝日勤務が可能な方
パート 技-1	技術補助員 (介護認定調査員) 健康福祉課	介護認定 の訪問調 査	1人	78,000円 ~ 86,000円	5時間00分 4日	・介護支援専門員、介護福祉士、 社会福祉士、保健師、看護師、 准看護師のいずれかの資格を 有する人(実務経験1年以上) ・自動車運転免許(普通)
パート 技-2	技術補助員 (保育士) しおかぜ保育所・ 第四保育所	保育業務	1人	78,000円 ~ 86,000円	4時間00分 5日	・保育士免許を有する人
パート 技-3	技術補助員 (社会教育指導員) 教育委員会教育局	生涯学習 事業に係 る指導等	1人	100,000円 ~ 112,000円	6時間00分 4日	・学校教育または生涯学習事業の 経験を有する人

女川町任期付職員を募集します



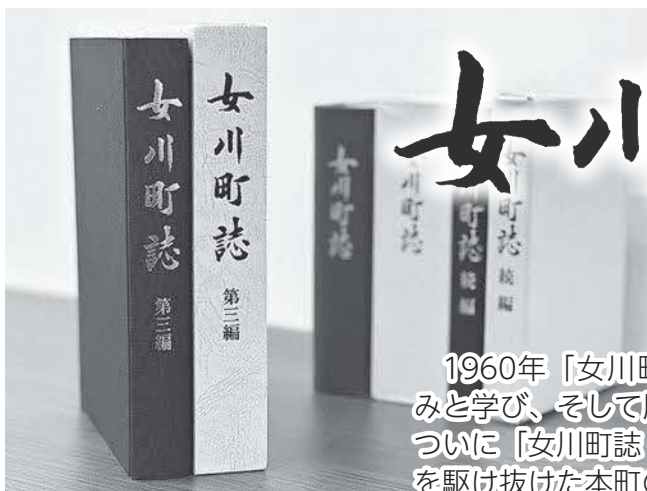
女川町任期付職員

試験職種	職務内容	受験資格
行政職 (情報通信)	行政事務に従事しますが、主に情報化の推進、庁内システムの構築および管理事務等に従事し、災害発生時には、深夜勤務になることもあります。	民間企業等や公的機関等において、直近5年(令和4年12月末日まで)の期間中に情報通信技術に関する職務経験が3年以上ある人(情報処理技術者等の関係資格を有する人であればなお可)
任用期間	原則として令和5年4月1日(予定)から令和6年3月31日まで ※採用された日から5年以内の範囲で任期を更新する場合があります。	
採用予定人員	1名程度	

◆試験および申込みの詳細は総務課窓口または、女川町公式ウェブサイトに掲載する募集要領でご確認ください。

(2月1日掲載予定)

◆問合せ先 役場総務課総務係 ☎54-3131内線211



女川町誌 第三編

販売のお知らせ

お待ち
ました
せ
いた
し

1960年「女川町誌」 1991年「女川町誌 続編」と、先人の歩みと学び、そして歴史が刻まれた女川町誌の発刊からおよそ30余年、ついに「女川町誌 第三編」が完成しました。平成という激動の時代を駆け抜けた本町の歩みを振り返り、女川で生きていく皆様の未来への羅針盤となることを願って・・・

◆価格 女川町誌 第三編 5,000円
女川町誌 5,000円
女川町誌 続編 3,000円

◆セット価格 女川町誌+続編+第三編 10,000円
女川町誌+第三編 8,000円
続編+第三編 6,000円

※女川町誌・続編は長期保管による紙の劣化・変色が見られる場合があります。

セットは最大3,000円分もお買い得!

※いずれも税込み価格です。

◆販売場所 女川町役場 総務課 ※郵送をご希望の場合は下記までご連絡ください。
(別途郵送料がかかります)

◆問合せ先 役場総務課秘書広報係 ☎53-3131(内線213)

住所変更は 簡単です

◆問合せ先

役場町民生活課住民登録係
☎5413131
内線153

住むところを変更した場合、引越した日から14日以内に住所変更の手続きが必要です。税金や選挙権の行使等、住民の権利・義務に影響しますので、引越しが終わりましたら忘れずに手続きをしてください。

◆手続きの際に必要なもの

- ・届出人の本人確認書類
(運転免許証など)
- ・認め印
- ・転出証明書(転入の方のみ)
- ・マイナンバーカード
- ・代理人が手続きする際は代理人選任届(委任状)

※このほかにも、国民健康保険や介護保険などに加入されている方、子ども医療費受給者証などをお持ちの方は、記載されている住所が変更になりますので、保険証などもお持ちください。

届出内容	届出の種類	届出の期間
町内から町内へ引越したとき	転居届	引越した日から14日以内
町外(他市町村)から町内(女川)へ引越したとき	転入届	引越した日から14日以内
町内(女川)から町外(他市町村)へ引越することになったとき	転出届	転出予定日のおおむね14日前から手続きできます

上手なお医者さんのかかり方

国民健康保険

国民健康保険(国保)は、国保に加入している皆さんが安心して医療を受けるためにとても大切な制度です。しかし、医療費の増加は、国保財政を圧迫しその費用を補うため、皆さんが負担している保険税にも影響してきます。日頃からの健康づくりや医療を受ける時のちよっとした心がけによって、医療費を節約することができますので、皆さんも取り組んでみましょう。

○かかりつけ医・かかりつけ薬局を持ちましょう

自分や家族の病歴、普段の健康状態を把握している「かかりつけ医」や「かかりつけ薬局」を持ち、気になることがあったら「かかりつけ」の先生に相談しましょう。

○重複受診はやめましょう

同じ病気で複数の医療機関等にかかるのは控えましょう。病院を変えると、また初診料を支払うことになり、同じような検査や処置が繰り返されて費用負担がかかります。また、投薬や注射などを繰り返しすることで身体への負担や副作用も心配されます

ので、自分の病気で疑問や不安がある場合には、納得のいくまで医師に相談しましょう。

○薬は用法・用量を理解して正しく使いましょう

自分の判断で量を加減したり中止したりすると、薬が効かなくなったり、身体に悪影響を与える場合がありますので、指示された用法・用量を守りましょう。また、ジェネリック医薬品(※)を希望する時は、医師に相談してみましょう。

○1年に1回は健康診断を受けましょう

病気の発見が遅れると病気が進行し、治療期間が長くなることで医療費の負担も増大します。自覚症状がなくても、1年に1回は町が行う健康診断を受け、早期発見・早期治療により重症化を予防できるようにしましょう。

○医療費のお知らせについて

医療費について関心を持っていただくため、医療費通知を年に2回送付し、医療費の総額等を皆さんにお知らせしています。医療機関や整骨院などから受け取った領収書の金額と比べてみましょう。

◆問合せ先

役場町民生活課国保年金係
☎5413131
内線152156

※ジェネリック医薬品(後発医薬品)とは

新薬(先発医薬品)の特許期間が過ぎた後に新薬と同じ有効成分で製造する薬のことです。品質・有効性・安全性は、新薬と同等であると厚生労働省が認めています。新薬に比べて価格設定が低いいため、薬代の負担が軽減されます。

●国民年金保険料前納制度のご案内

国民年金には、一定期間の保険料をあらかじめ納付できる仕組みがあり、これを**保険料の前納制度**といいます。前納制度を利用すると、納付する保険料が割引となります。

前納の種類	申込期限
2年前納(4月分～翌々年3月分)	2月末日(振替日は4月末日)
1年前納(4月分～翌年3月分)	2月末日(振替日は4月末日)
6か月前納(4月分～9月分) (10月分～翌年3月分)	2月末日(振替日は4月末日) 8月末日(振替日は10月末日)

①**口座振替での前納** 割引額が一番多い納付方法です。**希望する方は手続きが必要**です。※振替日が休日の場合は翌営業日に振替されます。

②口座振替での早割

早割とは、納付期限(翌月末)より1か月早く口座振替を行うことです。早割を利用すると、毎月保険料が割引になります。納付書で納付されている方、通常の口座振替の方で、**早割を希望される方は手続きが必要となります**。口座振替の開始、早割の適用までは2か月程度かかりますので、お早めに申し込みください。

※現金(納付書)払いは、1か月早く納付していただいても割引はありません。

【口座振替での前納・早割の申込み先】

前納・早割をしたい口座を
お持ちの金融機関・郵便局
または **年金事務所**

※申込みには通帳、通帳印、基礎年金番号がわかるもの(年金手帳等)が必要です。

③現金(納付書)払いでの前納

1年度分・6か月分の納付書で納めていただく方法です。納付書は4月上旬に日本年金機構

より送付される納付案内書につづられています。

※現金(納付書)払いでの前納は、1年度分・6か月分だけではなく、任意の月分から年度末までの分を前納することも可能です。この場合、専用の納付書が必要となりますので、年金事務所までお問い合わせください。

◆**問合せ先** 役場町民生生活課 保年金係


☎54-3131内線152
石巻年金事務所
☎22-5115

●あなたの書かれた遺言書を法務局で預かりします

ご自身が書かれた遺言書を法務局に預けることができます。法務局がお預かりすることで、遺言書が発見されなかったり、書き換えられたりといった問題がなくなります。ご自身の財産を大切な方へ託す方法の一つとして遺言書を検討されている場合は、ぜひ法務局にお問い合わせください。

◆**問合せ先** 仙台法務局石巻支局
☎22-6188


広告



今年の
恵方は
「南南東」の
やや南


配達承ります!

寿司、丼物、
刺身盛り合わせ、鮮魚、加工品など
お気軽にお問い合わせください!



恵方巻
あります!

ご注文は、お電話にて承ります。
女川町女川2-66 ハマテラス内



☎0225-53-2739
従業員募集中

放課後児童クラブ利用児童の募集

放課後児童クラブでは、令和5年度利用児童を募集しています。ご利用を希望される場合は、次の要領で受付期間内にお申し込みください。

- ◆対象児童 令和5年4月から女川小学校に在籍する予定の児童
- ◆開設場所 女川町放課後児童クラブ
- ◆開設時間 【平日】午後1時30分～6時(授業終了後から開所)
※学校行事などによる振替休日の場合も開所します。
【土曜日・長期休暇】午前8時～午後6時
※長期休暇とは、夏休み・冬休み・春休み期間です。
※お盆(13日～16日)、年末年始(29日～3日)はお休みです。
※土曜日は就労が証明されており、かつ利用希望がある場合のみ開設します。
※日曜・祝日はお休みです。
- ◆利用基準 児童の両親と同居の祖父母等が次のいずれかに該当するため、児童を日中保育することができない状態であることが最低条件です。
①家庭外労働
②家庭内労働(自営業等)
③病気やケガなどによる長期入院
④家族の看護・介護(常時必要な場合のみ)
※入所基準を満たしていても、定員超過等の理由により受け入れできない場合があります。この場合、低学年のお子さんを優先的に受け入れますので、あらかじめご了承ください。
- ◆利用料金 月額 2,000円、一時保育 100円
※長期休暇期間中については、利用料に加えて別途加算があります。
- ◆受付期間 2月1日(水)から15日(水)まで(土・日・祝日を除く) 午前8時30分～午後5時15分
※一時保育の利用登録についてもあわせて実施します。
- ◆申込方法 健康福祉課子育て支援係(役場庁舎1階)にて申込書類等を受け取り、必要事項を記入のうえ、上記受付期間内に提出してください。
- ◆その他 令和5年度から放課後児童クラブの運営については、(一社)まちとこへ委託いたします。
- ◆問合せ先 役場健康福祉課子育て支援係 ☎54-3131内線145

精神保健福祉相談のお知らせ

毎日をいきいきと過ごすには、身体はもちろん心の健康も大切です。やる気が出ない、眠れないなど心の健康が心配な方やご家族もお気軽にご相談ください。相談内容について秘密は守られます。事前予約制となっていますので、ご相談のある方は下記までご連絡ください。

相談会名	日時	相談担当	会場
アルコール関連問題等相談	2月17日(金) 午前10時～ 午後3時	斎藤 光央 (精神保健福祉士・東北会病院)	石巻合同庁舎2階 一般診察室
その他の精神保健福祉相談	2月14日(火) 午後2時～5時	虎岩 武志 (精神科医・こだまホスピタル)	東松島市 保健相談センター
	2月24日(金) 午後2時～5時	木村 勤 (精神科医・鹿島記念病院)	女川町役場

- ◆問合せ・申込み先 東部保健福祉事務所(石巻保健所・石巻市あゆみ野5丁目7番地)
母子・障害班☎95-1431

子育て支援センター

役場1階 ☎24-9341



- ◆開館日・時間 月～金曜日
午前9時～午後5時
- ◆休館日 土・日・祝祭日および年末年始
- ◆利用料 無料

2月の行事予定

各イベントの予約、問合せ先は子育て支援センターです。行事の開催は、表記が無い場合全て子育て支援センターです。センター利用の際は、水分補給用の飲み物をお持ちください。

●子育て講座

- ◆日時 2月8日(水)午前10時30分から
- ◆内容 講話および座談会
「子どもの成長や発達、愛着についてお話を聞いてみませんか？」

- ◆予約要 7組程度

- ◆申し込み期間 2月2日(木)から2月7日(火)
- ◆持ち物 水分補給用の飲み物

●ひな人形を作ろう

- ◆日時 2月15日(水)午前10時30分から
- ◆内容 親子で楽しくひな人形を作りましょう

- ◆講師 粘土講師 鈴木洋子氏
- ◆予約要 7組程度

- ◆申し込み期間 2月7日(火)から2月13日(月)
- ◆持ち物 水分補給用の飲み物

●土曜開館

- ◆日時 2月18日(土)
- ◆内容 午前9時から午後4時30分(お片付け)

- ◆持ち物 自由遊び
水分補給用の飲み物



女川町移住支援金のご案内

町では、町に移住を希望する方へ、移住に係る経費の負担を軽減するため、移住支援金を交付します。



◆対象者 以下の全てに該当する方

1. 住民票を移す直前の10年間のうち、通算5年以上かつ直近1年以上、東京23区または東京圏(埼玉県、千葉県、東京都、神奈川県(一部地域を除く))に在住し東京23区内に通勤していた方
2. 支援金の申請後、5年以上継続して移住する意思がある方
3. 以下の要件のいずれかに該当する方
 - ①「宮城移住ガイド」に掲載されている対象求人就業した方
 - ②「みやぎUIターン起業支援補助金」の交付決定を受けた方
 - ③ご自身の意志で移住し、移住先を生活の拠点として、移住元での業務を引き続きテレワークで行う方
 - ④専門人材事業を活用して就業された方
 - ⑤ふるさと納税を複数回していただいている方、お試し移住等に参加されている方など、本町とかかわりのある方

- ◆支援金額 ①単身での移住の場合 60万円
②世帯での移住の場合 100万円、
18歳未満のお子様がいる場合、お子様1人につき30万円加算

- ◆申請期間 移住してから3か月以上1年以内に申請する必要があります。

- ◆申請方法 申請書を町窓口にて受領または町公式ウェブサイトからダウンロードし、企画課定住・土地利用係まで提出してください。

- ◆その他 自身が該当するかどうか、その他詳細な要件等はお気軽にお問合せください。

- ◆申請・相談窓口 役場企画課定住・土地利用係 ☎54-3131内線233・234



女川町地域医療センターからのお知らせ

放射線室より ～放射線検査機器を紹介します～

●一般X線撮影装置●

通称レントゲン装置です。



●乳房X線撮影装置●

主に乳がん検診で使用します。



●X線透視装置●

主に胃がん検診のバリウム検査で使用します。



●CT装置(コンピュータ断層撮影装置)●

X線管球と検出器を回転させながら撮影を行い、このデータをもとにさまざまな方向の画像や3D画像を作成する装置です。検査は15分程度で終了するため、緊急性に優れ、全身どこでも検査をすることができます。



●骨密度測定装置●

骨塩量(カルシウム量・骨密度)を測定する装置です。X線を使って、骨の量を測定し、骨粗しょう症などの病気を発見することができます。



▶▶▶放射線検査についてご不明な点があれば、放射線技師までお尋ねください。

2月の 外来診療科・診療日		診療受付時間 午前 8時30分～11時30分 午後 1時30分～ 4時30分 ※心療内科・眼科は午後4時まで 予防接種は午前11時・午後4時まで 乳児健診は午前10時30分・午後4時まで ※電話による相談は24時間対応します						
		総合診療		小児科		心療内科	眼科	整形外科
診療科	午前	午後	午前	午後	午後 (午後4時まで)	午後	午前	午前
月	●	●	●	●	—	—	—	—
火	●	●	●	●	※●	—	—	—
水	●	—	●	●	—	—	—	—
木	●	●	●	●	—	※●	●	—
金	●	●	●	●	—	—	—	●
土	25日	—	25日	—	—	—	—	—

お願い 発熱・咳・のどの痛みなどの症状がある方は、事前に電話連絡をしたうえで来院していただくよう、お願いいたします。

2月の巡回診療 ※予約制	
出島集会所	1日(水)
江島集会所	8日(水)
予約制です。 外来受付までご連絡ください。	

イブニング外来について
日時：2月17日(金)
受付：午後4時30分～6時30分
予防接種の受付は午後6時まで

■総合診療外来

- 小児科医師による診療は水曜日のみ、受付時間は【午前】10時30分まで【午後】4時までです。水曜日【午前】10時30分以降【午後】4時以降および水曜日以外は内科医師の診療になります。乳児健診の方は水曜日にお越しください。
- 当面の間、水曜日午後の総合診療は休診となります。

※診察日は都合により変更する場合がありますので、事前にお問い合わせください。

地域包括支援センターだより

今月の
テーマ

住み慣れた地域で暮らし続けるために その⑪

『フレイル』という言葉をご存知でしょうか？
『フレイル』とは、「虚弱」を意味する英語「Frailty」
(フレイルティ)に由来しています。

身体の虚弱だけではなく、口腔機能の低下や社会参加の減少により、心身の機能が衰えた状態で、健康な状態と介護が必要な状態の間にいることを指します。

2月1日はフレイルの日

2月1日を「201」として「フ(2)レ(0)イ(1)ル」と読む語呂合わせから『フレイルの日』に認定されています。

「フレイル」を放っておくと病気や介護が必要になってしまふ可能性が高くなります。早めの対応を行うことで、再び健康な状態に戻ることが可能となります。

下記日程で、「フレイル予防」のポイントなどについてわかりやすく伝えるテレビ番組(どちらもミヤギテレビ)が放送されますので、ご参考にしてください。

- ①「まいにち！フレイル予防」(月曜日～金曜日)
1月30日(月)～3月3日(金) 午前11時25分～
- ②「こさかいさんぽ！」～宮城を歩いてフレイル予防～
(タレントの小堺一機さん出演)
2月4日(土) 午後2時25分～

※番組日程は、本所ホームページ(女川町社会福祉協議会内)で確認できます。(https://shakyo-onagawa.or.jp)

第4回 家族介護者交流会 を開催します

- ◆日時 2月22日(水) 午前10時～11時30分
 - ◆場所 地域福祉センター 1階 多目的室
 - ◆対象 ①町内在住の高齢者を在宅で介護をされている方
②上記の方を支援している地域の援助者
 - ◆申込み 事前予約が必要となります。2月20日(月)までご連絡ください。(連絡先 ☎53-2272)
- ※感染予防のため定員15名とさせていただきます。

2月の遊びリサロン

※マスクの着用をお願いします。

午前の部(9時30分～11時30分)

行政区	実施日	担当
大原北	2日(木)	ばんぷぎん
石 浜	7日(火)	ばんぷぎん
女川北	14日(火)	ばんぷぎん
旭が丘	16日(木)	健 生
大原南	16日(木)	ばんぷぎん
小 乗	20日(月)	健 生
宮ヶ崎	20日(月)	ばんぷぎん

午後の部(1時30分～3時30分)

行政区	実施日	担当
上 1	6日(月)	健 生
大 沢	13日(月)	健 生
浦宿1	14日(火)	健 生
針 浜	20日(月)	健 生
上 3	22日(水)	健 生
西	28日(火)	健 生

《テーマ》

『グループホームでの認知症の方の対応について』
～認知症の症状と対応・おちゃっこ交流～

《講師》

グループホームのどか 管理者 大内 暁 氏

もの忘れよろず相談所

ほっとカフェにお立ち寄りください!

ご自身やご家族の物忘れや認知症状など年齢とともに出てくる様々な症状について、悩みや不安を抱えていませんか?相談したりお話ししたり…、ゆっくり過ごしませんか?

日 時: 2月16日(木) 午後1時30分～3時30分(入退室自由)

場 所: 地域福祉センター(地域医療センター向かい)

参加費: 無料 内 容: 認知症やその他介護の相談、楽しく脳トレ・交流 など

※日程や場所は変更する場合がありますので、毎月の広報をご確認いただくか直接、地域包括支援センターまでご連絡ください。

手指消毒や換気など感染予防対策を徹底した上で実施します。
お越しの際はマスクの着用をお願いします。



お気軽に
ご参加ください!

Information インフォメーション

女川町地域包括支援センター

☎53-2272

(地域福祉センター1階、
地域医療センター向かい)

高齢者のための総合相談窓口です。住み慣れた地域での暮らしを継続できるよう、社会福祉士、主任ケアマネジャー、保健師の資格をもつ職員が、介護、介護予防、権利擁護、介護認定、認知症、その他ご心配なことなど、ご相談に応じます。



●電話でお金の話は詐欺！

令和4年 特殊詐欺情報

	令和4年度11月末時点	前年同期比
件数	11件	-2件
被害金額	約6,300万円	+約5,300万円

石巻警察署から特殊詐欺について情報提供がありました。

県内では、特殊詐欺被害が増加しており、石巻警察署管内でも11月末現在で約6,300万円の被害が発生しています。

今回は、特殊詐欺電話撃退装置についてお話しします。

特殊詐欺電話撃退装置は、犯人が電話を掛けると「録音をします」といった警告音が流れて、自分の声を録音されることを嫌がる犯人は電話を切り、話をしなくても済むというものです。

ぜひ、特殊詐欺電話撃退装置の活用を検討してみてください。

◆問合せ先 石巻警察署生活安全課 ☎95-4141

●海産物の電話勧誘販売・送り付け商法にご注意！

事例

自宅に突然電話があり、「海産物を買ってほしい」と言われホタテ・松前漬けなど海産物を購入することにした。

その後、違う電話番号から電話があり、数千円、高い値段になると一方的に言われた。そんなに高くなるなら断りたいと電話したがつながらない。

事業者の名前もよく覚えてないし、電話以外の連絡先は分からない。どうすればキャンセルできるのか。



アドバイス

- 必要以上に情に訴えてくる、話の内容に覚えがない、おかしい点がある、勧誘が強引など少しでも不審な点があった場合は、相手と話しこまずにきっぱりと断りましょう。
- 事業者からの電話勧誘販売を受けて契約した場合は、特定商取引法に定める「電話勧誘販売」に該当します。もし、電話で海産物の購入を承諾してしまっても、特定商取引法に定める書面を受け取った日から数えて8日以内であれば、書面またはメールによりクーリング・オフを行うことが可能です。
- 代引きで荷物が届いても、受け取り拒否をして代金は支払わないようにしましょう。

消費生活相談員からひとこと

このあいだ新年を迎えたと思ったら、もう2月です。年を取るごとに、時間のたつのが早くなっている気がします。陽の光がだんだん力強さを増し、春の訪れが近いことを感じますが寒さは本番。うがい手洗い、マスクの着用など基本的な対策をして、コロナやインフルエンザの予防をしていきましょう。

*** 困ったときは、町の消費生活相談員にご相談ください ***

◆問合せ先 役場産業振興課消費生活相談員デスク ☎54-3131内線682



水産物の放射能測定結果

女川町では、女川魚市場に水揚げされた水産物について、宮城県の簡易測定器と東北大学から提供された連続個別非破壊放射能システム等を使用し、放射能を測定しています。令和4年12月1日～28日までの測定結果は、下記のとおりです。

◆検体数・測定結果

27種類89検体、全てにおいて、厚生労働省が定める一般食品の基準値100ベクレル/kgを下回りました。

(検体全て測定下限値以下・不検出)

◆測定機器

○EMFジャパン(株)

ガンマ線スペクトロメータ(EMF211型)

○東北大学

連続個別非破壊放射能システムA01型
非破壊式食品放射能測定装置

食材等の放射能簡易測定を行っています

女川町では、町民が自家消費用に生産・採取した野菜、山菜、魚などの食材の放射能簡易測定を行っています。

詳細は、役場企画課原子力対策係

☎54-3131(内線252)まで。

東京電力(株)福島第一原子力発電所事故に伴う放射性物質の対応として宮城県から簡易型放射線測定器を借用し、学校の校庭、保育所の所庭、女川町庁舎前などの空間放射線量率を測定しています。



小中学校での計測

空間放射線量率の測定結果

◎測定結果(単位:マイクロシーベルト/時)
(12月9日～1月12日)

施設名	測定値
しおかぜ保育所所庭(0.5m)	0.06
第四保育所所庭(0.5m)	0.07
小中学校校庭(0.5m)	0.05
小中学校校庭(1.0m)	0.04
第二多目的運動場(1.0m)	0.04
役場庁舎前(1.0m)	0.04-0.05

※全ての施設で、年間の追加被ばく線量1ミリシーベルトに相当する空間放射線量率1時間あたり0.23マイクロシーベルトを下回っていました。

放射線に関する正しい知識を身に付けよう！

体や食品にもともとある放射性物質

先月号では、原子力発電所の事故とは関係なく空気や大地に放射性物質があることを勉強しました。空気中や大地に放射性物質があるということは、それをもとに成長する植物や動物、つまり私たちが普段口にしてる食べ物の中にも放射性物質が含まれていることになります。

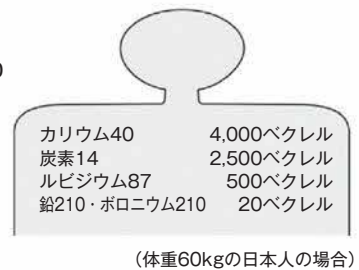
食べ物に含まれる放射性物質は主に**カリウム40**というものです。1kgあたりの放射能は、例えば干しシイタケで700ベクレル、ほうれん草で200ベクレル、牛肉で100ベクレルなどです。そのような放射性物質を含んだ食べ物を食べているわけですから、私たち人間の体にも常に放射性物質が存在していることになります。

人間の体内には体重60kgの人で約7,000ベクレルの放射能があると言われてますが、このカリウムは**筋肉や神経の機能を正常に保つ働きがある**ため、人間には欠かせない成分となっています。

●食品中のカリウム 40(放射性物質)の量 (日本/1kgあたり)



●体内の放射性物質の量



お知らせ

測定結果は、放射線・放射能に関するポータルサイト「みやぎ原子力情報ステーション」でも公開しています。

◆このページに関する問合せ先 役場企画課原子力対策係
☎54-3131内線252

Vol.37



We create a new fun for a new active lifestyle.

Cobaltore

ONAGAWA

本格的にスタートした2023年。コバルトーレ女川では今シーズン、葛野昌宏監督をむかえ、新チームが始動しました！新監督や新加入選手の情報はホームページでも発信しています。今後は、コバルトーレ女川だよりでもお伝えしていきますので、応援をよろしくお願いいたします。

さて、皆さんは新年の目標は立てましたか？コバルトーレは今シーズンも「日本フットボールリーグ」(JFL)への昇格を目標にしていますが、今回は、昇格への道をご紹介します！春のリーグ戦開幕を前に少し、地域サッカーの楽しみ方を解説したいと思います。

◆コバルトーレが目指すJFL

日本のサッカーはJリーグの「J1」を頂点に、ベガルタ仙台が所属するJ2、そしてJ3があります。JFLは4部にあたり、アマチュア最高峰のリーグ。全国16チームが在籍し、宮城県では「ソニー仙台FC」が所属しています。2018年、コバルトーレはJFLに所属しましたが、降格。2019シーズンから復帰を目指して東北社会人サッカーリーグ1部に所属しています。



▲2022シーズン、女川スタジアムでのホーム開幕戦の様子

◆JFLへの登竜門「全国地域サッカーチャンピオンズリーグ」

今季、JFLへ昇格するには、まず、11月に開かれる全国地域サッカーチャンピオンズリーグ(地域CL)で1位、または2位に入る必要があります。1位は自動昇格できます。その地域CLに出場するには2つの方法があります。1つ目は4月30日に開幕を予定する「東北社会人サッカーリーグ1部」を優勝すること。もう1つが、10月に佐賀県で行われる予定の全国社会人サッカー選手権大会でベスト4以上に入ること(条件あり)です。



▲2年連続で地域CLに出場しましたが、いずれも予選敗退の悔しい結果に

地域CLには全国から各地域を勝ち上がった12の強豪クラブが集います。コバルトーレは2年連続で出場しましたが、いずれも予選での敗退となりました。今年うれしいことに、全国3か所で開かれる予選会場の1つが利府町の「みやぎ生協めぐみ野サッカー場」となります。(日本サッカー協会の2023年度事業計画書より)

地域の皆さんに応援していただけるよう、熱い戦いを勝ち抜き、チーム一丸となって、春からの東北リーグ開幕戦に臨みたいと思います。

(株)コバルトーレ ☎ 54-3251

HP <https://cobaltore.com/>



マイナポイント **最終延長** のお知らせ



令和5年2月末

までにマイナンバーカードを申請された方が対象となります。

役場にて無料で支援しています。ご希望の方は下記をご用意のうえお越してください。

◎マイナンバーカード申請の方

- QRコード付きマイナンバーカード交付申請書、またはQRコード付き通知カード
※紛失された方は、町民生活課にて再発行をします。身分証明書をご持参ください。
※役場で写真を撮るので、写真の準備は必要ありません。

◎マイナポイント申込みの方

- ① マイナンバーカード
- ② 交付時に登録した暗証番号のわかるもの(数字4ケタ)
- ③ 対象の決済サービス
(WAONカードやnanacoカードなどの電子マネーカード、スマホ決済アプリなど
いずれかを1人1つ)
- ④ 本人名義の通帳(公金受取口座の登録をする方)

次の①から③の手続きを行うと
最大20,000円分のポイントがもらえます。

(手続きをしたWAONカードやnanacoカードなどにポイントが入ります)

① 取得したマイナンバーカードに対象の決済サービスを登録後、**20,000円のチャージ**などで**最大5,000円分**のポイント

※チャージとは電子マネーカードなどに、お会計前に入金することです。

② **健康保険証**としての利用申込みで**7,500円分**のポイント

③ **公金受取口座**の登録で**7,500円分**のポイント

※給付金等の支給を受ける際に利用を申し出ることができる口座の事前登録のお願いです。

すでにマイナンバーカードの取得をしている方もポイント付与はそれぞれ一度のみ受けることができます。過去に①のポイント付与を受けた方は②と③の合計**15,000円分**が付与対象となります。

国からの通知があり次第、新たなマイナポイント申込期限は広報紙などでお知らせします。(1/11現在)

上記の手続きに
保険証や印鑑は
必要ありません。



【問合せ先】

役場企画課情報推進係
木村、武田
☎54-3131(内線235)

スーパーおんまえや 地域と共に

今年**2月3日(金)**が節分!
 恵方巻はぜひ **おんまえや** で!
南南東の方向を確認して
 食べましょう!

【おんまえや公式アカウント】

友だち募集中! QRコードをスキャンしてください。

株式会社 御前屋 女川町黄金1-1 店舗電話:0225-54-3017/弁当注文:0225-25-7017

広告について

広報おながわおよび女川町公式ウェブサイトに掲載された広告は、審査のうえ掲載していますが、掲載した内容について町が責任を負ったり、保証するものではありません。

事業や広告の内容につきましては各広告主にお問い合わせください。



女川町の人口 令和4年 12月31日現在

総数	5,982人	(-15人)
男性	2,956人	(-10人)
女性	3,026人	(-5人)
世帯数	3,019世帯	(-6世帯)

()内は前月比

編集後記

幼少期の頃見ていた二十歳ぐらいのお兄さんやお姉さんは、すごい大人に見えていませんでしたか? 自身がいざ二十歳になった時、あれ? ちゃんと大人になれているのかな...と感じませんか? 周りから見られている姿と自身の感覚はなかなか一致しないものです。これは30歳、50歳と年を重ねても変わりません。「大人」とは一括りに言いますが、様々な形の正解があり、非常にふわふわしているものだと思います。新成人のみなさんには、自分だけの「個性」を大切に守り育てながら、他者からの評価によって導かれたものでない「自分の正解」を見つけていっていただきたいです。(高橋)



広報 おながわ 2月号

編集発行 〒986-2265 宮城県牡鹿郡女川町女川一丁目1番地1
 女川町役場総務課秘書広報係 ☎0225-54-3131 内線213

女川町公式ウェブサイト **HP** <https://www.town.onagawa.miyagi.jp/>

