

# 広報 おながわ

3

2022  
March  
vol. 1090

## 今月のトピックス

- ◆ 追悼のつどいのご案内 ..... 2
- ◆ 住民税申告・確定申告 ..... 6
- ◆ 会計年度任用職員募集 ..... 7
- ◆ 国民健康保険税、後期高齢者医療  
保険料、介護保険料の減免について ..... 12
- ◆ 子育て世帯への臨時特別給付金 ..... 18



3月3日は桃の節句、ひな祭りですね。  
庁舎エントランスでは、7段飾りのひな  
人形を飾っています。お立ち寄りの際はぜ  
ひご覧ください。

※宮城県では、東日本大震災の犠牲者に対する追悼の意を表し、記憶を風化させることなく後世に伝え、震災からの復興を誓う日として、3月11日をみやぎ鎮魂の日と条例で定めています。



※今年から会場を変更します。  
 ※式典は執り行いません。  
 ※会場へお車でお越しいただく方は、役場駐車場または近隣町営駐車場をご利用ください。  
 ※感染症対策のため、マスクの着用、咳エチケット、手指消毒の徹底をお願いします。  
 ※無宗教・献花方式により執り行います。  
 ※香典・供物等については、ご遠慮申し上げます。  
 ※ご遺族、ご来賓へのご案内はいたしません。ご了承ください。

# 女川町追悼のつどい

東日本大震災で亡くなられた方々を偲び、「女川町追悼のつどい」として左記のとおり献花場を設けます。

- 日 時 3月11日(金)午前9時～午後4時
- 会 場 女川町庁舎敷地内  
 ①東日本大震災慰霊碑前  
 ②女川町生涯学習センターホール
- 対象者 どなたでもご参列いただけます  
 献花用の花は町が用意します
- その他

## 3月の女川つながる図書館情報

### 注 目 の 本



#### 「星を掬う」

町田その子 著

私は、母に捨てられた。ラジオ番組の賞金ほしさに、ある夏の思い出を投稿した千鶴。それを聞いて連絡してきたのは、自分を捨てた母の「娘」だと名乗る恵真だった。

#### 今月のおすすめ一般書

- ◆誰も教えてくれない日本の不都合な現実／ひろゆき
- ◆よみがえる1951Part2／アラン・M・バトラー
- ◆寂聴九十七歳の遺言／瀬戸内寂聴
- ◆スクエア／今野敏
- ◆むき出し／兼近大樹

#### 今月のおすすめ絵本・児童書

- ◆ノラネコぐんだんラーメンやさん／工藤ノリコ
- ◆ハンタイおばけ／トム・マックレイ
- ◆総合百科事典ポプラディア第三版全18巻

お知らせ：3月7日(月)から11日(金)まで、蔵書点検と移動図書館バスの車検の為女川つながる図書館は本館、移動図書館ともに休館となります。ご不便をおかけいたしますがご了承ください。

- ◆開館時間 月～金：午前10時～午後8時  
 土日祝：午前10時～午後5時
- ◆休館日 毎月最終水曜日／年末年始

本は10冊まで2週間、DVDは2本まで1週間の貸出ができます。初めて本を借りる場合は身分証明(免許証や保険証)を持参ください。

広告

あらし  
あらし  
あらし!!

## 配達承ります!

寿司、丼物、  
刺身盛り合わせ、鮮魚、加工品など  
お気軽にお問い合わせください!

お魚いちば  
**あかせい**

**3月3日はひな祭り!**

ご注文は、お電話にて承ります。  
 女川町女川2-66 ハマテラス内

☎0225-53-2739  
 ☎080-2824-6214



## 女川町協働教育プラットフォーム事業 第8回 おかあさん学級 3月8日(火)午前10時～11時30分

今回は、「食育《米粉》を使った料理教室」と題して、簡単に作れて、こどもがよろこぶレシピを作ります。また、託児もありますので、希望者は申込時にお知らせください。

- ◆日時・場所 3月8日(火)午前10時～11時30分 女川町保健センター 調理室
- ◆講師 菅原 啓子さん
- ◆募集人数 親子 8組(先着順に定員になり次第締切)
- ◆申込方法・締切 生涯学習課にお電話か直接申込みください。3月3日(木)締切。
- ◆参加料 300円(材料費)
- ◆準備物 バンダナ・エプロン・タオル・マスク・材料費
- ◆問合せ・申込み先 女川町教育委員会生涯学習課 担当：加納 ☎54-3131内線422

3月1日(火)から7日(月)まで

●女川消防署からのお知らせ

### 春の火災予防運動を実施します

〈全国統一防火標語〉 おうち時間 家族で点検 火の始末

これから春先にかけては、空気が乾燥し、風の強い日が多くなります。火災が起こりやすい気象条件が続くため、たばこの不始末、たき火からの出火など、火気の取扱いには特に注意が必要です。

また、最近では、「電気機器」から出火したケースや、「放火」による火災も多いことから、電気機器の取扱いや建物の周囲に燃えやすいものを置かないなど、防火対策について家族でもう一度点検しましょう。

#### ■4つの習慣

- 寝たばこは絶対しない、させない。
- ストーブの周りに燃えやすいものを置かない。
- こんろを使うときは火のそばを離れない。
- コンセントはほこりを清掃し、不必要なプラグは抜く。

#### ■6つの対策

- 火災発生を防ぐために、ストーブやこんろ等は安全装置の付いた機器を使用する。
- 火災の早期発見のために、住宅用火災警報器を定期的に点検し、10年を目安に交換する。
- 火災の拡大を防ぐために、部屋を整理整頓し、寝具、衣類及びカーテンは、防災品を使用する。
- 火災を小さいうちに消すために、消火器等を設置し、使い方を確認しておく。
- お年寄りや身体の不自由な人は、避難経路と避難方法を常に確保し、備えておく。
- 防火防災訓練へ参加をするなど、地域ぐるみの防火対策を行う。

住宅防火  
いのちを守る  
10つのポイント



### 住宅用火災警報器

「自宅の火災警報器点検していますか？」

消防署や市町村の職員が消火器や警報器の販売・点検をすることはありません！ご注意ください！！

設置によって、就寝中の出火で警報器の警報音により目を覚まし、避難することができたなど、火災の被害を最小限に抑える効果があることが実際に報告されています。住宅用火災警報器は、定期的に動作の確認が必要です。「いざ」というとき適切に作動するよう、火災予防運動の時期などをひとつの目安として作動確認と製造年月の確認を行いましょう。取扱説明書を確認のうえ点検してください。また古くなると電子部品の寿命や電池切れなどで、火災を感知しなくなることがあります。製造から10年を目安に交換をしてください。

# 町営住宅

## 入居者を募集しています

### ●案内書(申込書)配布・受付期間・配布場所 & 申込み先・申込み方法

3月1日(火)～12日(土) ※当日消印有効

(配布場所) 役場町民生活課窓口または宮城県住宅供給公社東部支社

※申込用紙に記入し、宮城県住宅供給公社へ郵送でお申込みください。

◆問合せ先 宮城県住宅供給公社東部支社 ☎21-5657  
役場町民生活課住宅係 ☎54-3131内線171・172

### ●募集住宅 ※それぞれの詳細な条件については、お問い合わせください。

	住宅名	種類	戸数	間取り	完成年度	ペット
既存 公営	尾田峯住宅	集合	1戸	2DK(1戸)	H13	×
	浦宿第一住宅	集合	3戸	2DK(1戸)、2LDK(1戸)、3DK(1戸)	H24	×
	浦宿第二住宅	集合	3戸	2DK(2戸)、2LDK(1戸)	H27	×
災害 公営	運動公園住宅	集合	8戸	2K(1戸)、2DK(1戸)、2LDK(2戸)、 3LDK(3戸)、4LDK(1戸)	H25	一部○ (1戸)
	出島住宅	戸建	2戸	2DK(2戸)	H26	○
	指ヶ浜住宅	戸建	1戸	3LDK(1戸)	H28	○
	大原住宅	集合	2戸	3DK(2戸)	H28	×
	女川住宅	集合	2戸	3DK(1戸)、3LDK(1戸)	H29	一部○ (1戸)
	宮ヶ崎住宅	戸建	1戸	2LDK(1戸)	H29	○
	尾浦住宅	戸建	2戸	2LDK(1戸)、3LDK(1戸)	H29	○
	荒立住宅	集合	1戸	3LDK(1戸)	H29	×
	桐ヶ崎住宅	戸建	1戸	3DK(1戸)	H27	○
	横浦住宅	戸建	1戸	3DK(1戸)	H29	○
	小乗住宅	戸建	1戸	2DK(1戸)	H29	○
	堀切東住宅	戸建	1戸	2DK(1戸)	H29	○
特公賃	浦宿万石浦住宅	集合	1戸	3LDK(1戸)	H15	×

※1 一般の方も災害公営住宅へ申し込みができます(東日本大震災による家賃減免措置などは適用外です)。

※2 単身の方も年齢に関わらず申し込みができます(部屋の間取りなど条件があります)

※3 申込資格など詳しくは案内書をご覧ください。

### ●入居者のみなさんへ ～給水管の凍結防止を心がけましょう～

凍結による給水管の破損などの修繕費用は入居者の負担となります。

そのため、凍結防止について以下の対策を心がけましょう。

○部屋を空ける時や気温が特に低い日は、凍結防止の確認を心がけましょう。

○気温が特に低い日はすぐに凍結しますので、就寝前に水抜きをしましょう。

○屋外に流し台のある住宅は、水抜きを徹底しましょう。



広告

完全1対1 個別指導型学習塾

## 木村塾

“解らないところを解るまで”  
生徒一人ひとりのマイペースを大事に、  
完全個別指導で学習をサポートします。

教室所在地 女川町旭が丘二丁目38-2

○小学生(1～6年生/1時間)…1,250円

指導教科 国・算・社・理・英の5科目

○中学生(1～3年生/1時間)…1,500円

指導教科 数・社・英の3科目

○高校生(1～3年生/1時間)…2,000～2,500円

指導教科 数学ⅠA・日本史・世界史

ご不明な点はお電話にて お気軽にご相談ください。

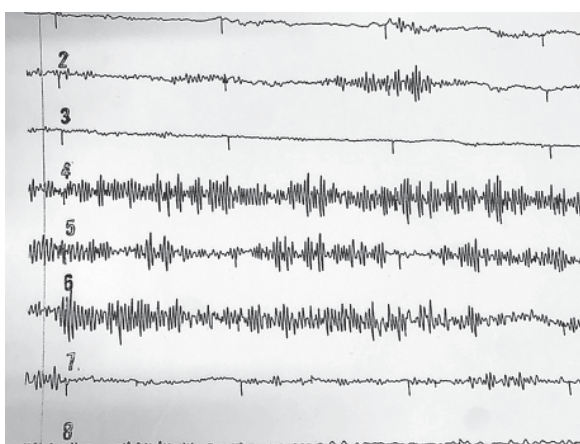
☎090-7937-1043 代表 木村 太悦



# 世界に向けて 発信し続けた 女川の地磁気観測



◆ 桐ヶ崎区と竹浦区の間に観測所はありました

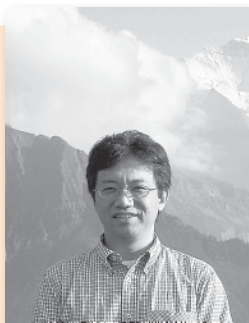


◆ 女川で観測された脈をうつような地磁気の変動。「地磁気脈動」と呼ばれる。

この後、名古屋大学、九州大学、北海道大学、スタンフォード大学、東北工業大学など、国内外の大学の装置が設置され、国内外の共同研究の拠点として活躍しました。また、ロケットや人工衛星「あけぼの」・惑星探査機「さきがけ」に搭載する磁力計や、南極無人観測網「AGO」の開発に利用されました。

平成11年(1999年)に東北大学の改組統合により惑星圏女川観測所と改称され、平成12年(2000年)には本館が新築されました。また、インターネットが開通し、仙台より全自動観測が可能となり、ホームページでも磁力計のデータが見られるようになりました。

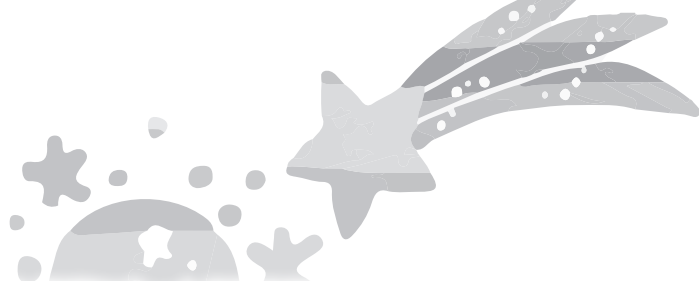
この間、継続して観測業務を担当された女川町の田村忠義さんは、平成12年(2000年)退職されました。さらに、2011年の震災では磁力計が倒壊して、一部の観測ができなくなりました。50年間以上継続的に地磁気観測を行ってきた女川観測所ですが、一部の棟の老朽化や観測装置の維持に支障をきたす状況となり、大変残念ながら2021年に閉鎖されました。



## 寄稿者

さかのい たけし  
坂野井 健

東北大学  
理学研究科・准教授  
1967年 宇都宮生



桐ヶ崎区にあった地磁気観測所をご存じですか？  
ここで観測された地球の磁力「地磁気」の記録は、50年間以上にわたり世界に向けて発信されてきました。世界の地磁気研究者のなかでOnagawaの名前を知らない人はいないほどです。地磁気の変化を調べると、高さ100kmよりも高いところの大気や太陽の状態を知ることが出来ます。女川から世界に先駆けた成果がたくさん生まれました。

国際地球年(IGY: 1957~58)後10年間の女川地磁気観測所の誘導磁力計の研究から、地磁気脈動が明らかにされました。ここで命名されたPc、Piという現象は、国際研究機関(IAGA)で認定され、現在世界中の研究者で広く使われる用語となっています。



◆ 女川観測所のターゲットは太陽と地球の科学

1990年から国際協同研究計画「STEP」が開始され、磁気経度210度線上にそった観測網のキーステーションの一つとして、女川も観測装置が強化されました。

◆ 地磁気観測の記録システム



地球のオーロラや高層大気を研究ターゲットとして南極昭和基地や北極に滞在した。また、惑星のオーロラ研究のためハワイの望遠鏡も用いる。



# 令和4年度住民税申告 令和3年分確定申告をお忘れなく!!

役場での申告受付は、3月15日(火)までです！  
お早めの申告をお願いします！

申告会場は、役場1階多目的室で、受付場所は、図書室奥休憩スペースです。(昨年と変わりません)  
ご不明な点は、役場税務課までお問い合わせください。

お願い

新型コロナウイルス感染症の感染拡大防止として、申告会場への入室人数を調整することがあります。そのため、待ち時間や申告時間が長くなる場合も予想されますので、ご理解とご協力をお願いします。

## 令和4年度住民税申告・令和3年分確定申告受付日程表 (3月受付日程)

受付日	地区	時間	会場
1日(火)	上全区	午前9時～午後4時 (※最終受付時間)	女川町役場 1階多目的室
2日(水)			
3日(木)			
4日(金)	清水・石浜		
7日(月)	宮ヶ崎		
8日(火)・9日(水)	申告が済んでいない方(全地区) ※ただし、13日(日)の受付時間は、 午前9時～午後2時です。		
10日(木)・11日(金)・13日(日)			
14日(月)・15日(火)			

## 未登記家屋の所有権移転と家屋滅失届について

未登記の家屋について、所有権移転や家屋滅失などの異動があった場合は、速やかに「家屋補充台帳名義人変更届」または「家屋滅失届」を税務課固定資産係まで提出してください。

届出がなかった場合、家屋の異動の把握が困難になるため、滅失した家屋に課税されたり、所有権移転前の所有者の方に納税通知などが送付されたりすることがあります。

※住宅が建っている土地(住宅用地)は、「住宅用地に対する課税標準額の特例」が適用され、固定資産税が軽減されています。そのため、住宅を取り壊すと、その特例が適用されなくなるため税額が変更となる場合があります。

※届出は女川町公式ウェブサイトからダウンロードすることができます。

URL [https://www.town.onagawa.miyagi.jp/05\\_08\\_01\\_04.html](https://www.town.onagawa.miyagi.jp/05_08_01_04.html)

◆問合せ先 役場税務課固定資産係 ☎54-3131 内線182・183



広告

地域に笑顔を

# カラクリおもちゃの世界展

入場無料

主催：東北電力(株) 女川原子力発電所

期間 2022年 **3/15** 火 → **27** 日  
10:00～16:00

会場 **東北電力(株)女川原子力発電所  
地域総合事務所**  
宮城県牡鹿郡女川町女川二丁目15番地1  
TEL.0225-54-3387

カラクリおもちゃの本場イギリスの作家による作品は、繊細で高度な技術を駆使した、子どもから大人まで見るものを魅了します。面白い動きをするカラクリおもちゃの表情や造形、動く「しくみ」の面白さをお楽しみください。

モンマルトルのアヌビス

お風呂のヤギさん

正の博物館

※新型コロナウイルス感染症拡大防止対策のため、入場制限を行う場合がございます。

# 女川町会計年度任用職員募集

申込期間：3月1日(火)～11日(金)

応募される方は、募集要項を確認のうえ、写真貼付した履歴書を申込み先へ提出してください。募集要項は役場総務課で配布します。(土・日曜日を除く)

- ◆募集職種・人数・職務内容等【共通事項】 1日あたりの勤務時間7時間45分
- 番号1～5【フルタイム勤務：月給制】 条件…1週間あたり5日の勤務。社会保険適用あり
- 番号6【パートタイム勤務：時給制】 条件…1週間あたり3日の勤務。社会保険適用なし

番号	職種	勤務場所	職務内容	募集人数	給料月額等(1～3年目)	必要技能・資格・要件等
1	事務補助員 (事務補助員)	役場庁舎	台帳整理、各種申請受付業務	1人	146,100円～ 154,900円	・パーソナルコンピュータ操作(ワード、エクセル) ※作文の提出が必要
2	業務補助員 (保育所業務員)	町立保育所	保育業務の補助	1人	143,800円～ 152,700円	・保育、子育て経験者
3	技術補助員 (子育て支援センター指導員)	子育て支援センター	要支援児童及び要保護児童等への支援業務等	1人	154,900円～ 165,900円	・社会福祉士、精神保健福祉士、保健師、看護師、保育士または教員のいずれかの免許 ※隔月1回土曜勤務可能な人
4	技術補助員 (保育士)	町立保育所	保育業務	2人	154,900円～ 165,900円	・保育士免許
5	教育補助員 (町立学校補助教員)	女川小学校	学習指導の補助	3人	195,500円～ 209,400円	・小学校教員免許
6	教育補助員 (町立学校補助教員)	女川小学校	学習指導の補助	2人	111,000円～ 119,000円	・小学校教員免許

- ◆任用期間 採用される日(令和4年4月1日を予定)から令和5年3月31日まで  
※採用後1か月間は試用期間となります。(パート勤務は採用後1か月間または勤務日数が15日に達する日まで)

- ◆受験資格 募集要項をご覧ください。

- ◆試験科目・内容

試験科目	内 容
第1次試験 書類選考	受験資格の有無、受験申込書に記入された内容の真否等について審査します。
第2次試験 面接試験	会計年度任用職員としての適格性についての面接

- ◆試験日時・会場

第2次試験の日時は第1次試験合格者に通知します(3月中旬に通知予定)。会場は女川町役場です。

- ◆合格発表 第1次試験…3月中旬に受験者全員に通知します。  
第2次試験…3月下旬に第2次試験受験者全員に通知します。

- ◆受験申込先 女川町役場総務課窓口への持参または郵送により受付します。  
募集要項記載の書類を作成のうえ、女川町役場総務課に申込みしてください。

(注) 持参による受付は、月曜日から金曜日までの午前8時30分から午後5時15分までとし、郵送の場合は、募集期間の最終日の午後5時15分までに女川町役場総務課に到着したものに限り有効とします。

- ◆請求・申込み・問合せ先 〒986-2265女川町女川一丁目1番地1  
女川町総務課総務係 ☎54-3131内線212

# 野良ネコ ～人とネコの共生～

住民の方々から、物品の破損やごみ集積所のごみを散らかす、家屋に侵入される、フンなどで庭や敷地内を荒らされるなどのネコによる苦情が寄せられています。これらのネコに関する問題は、野良ネコにエサだけを与え続けた結果、子供が生まれて増えてしまったり、無責任な飼い主がネコを捨てたりすることなどが原因です。

## ◆飼い主がいないネコ(野良ネコ)にエサを与えている方へ

痩せておなかをすかせたネコをかわいそうに思い、エサを与える方がいますが、そのことでネコが住みつき繁殖するようになります。一般に、野良ネコの寿命は飼いネコに比べて短く、3～4年と言われており、ネコにとってはあたたかな家庭で飼い主に守られ、寿命を全うすることが望ましいです。

むやみな野良ネコへのエサやりは、ご近所の方々が困っていることがあります。ご近所の方々の理解のうえ、ルールを決めてネコの世話をしましょう。

## ◆野良ネコについて

もともと、飼い主のいないネコは、飼いネコが捨てられ増えたものです。ネコによる家屋の被害があっても、野良ネコか飼いネコであるか判別出来ないため、捕獲することは難しいです。野良ネコによる家屋やごみ集積所の被害を少なくするために、ネコが入ってこないような対策をとるのが効果的です。

家屋の対策…市販のネコ用忌避剤を置くなどしましょう。ネコにとって不快な場所と覚えさせる必要があります。根気よく続けましょう。

ゴミ集積所…ゴミは収集日の当日の朝に出しましょう。出してから回収するまでの時間が短いので被害が少なくなります。

## ◆ネコを飼っている方へ

不幸なネコを増やさないためにも飼い主が責任をもってネコを飼うことが大切です。また、周りの方に迷惑をかけないようにするためにも、次のことを心がけましょう。

- ①首輪(名札)をつけましょう。
- ②室内飼育に努めましょう。
- ③しつけ(特にトイレのしつけ)をしましょう。
- ④去勢・避妊手術をしましょう。
- ⑤ご近所への気配りをしましょう。
- ⑥最後まで責任をもって飼いましょう。

<動物を捨てる行為・傷つける行為は法律により罰せられます。>

(動物の愛護及び管理に関する法律第44条など)

愛護動物(イヌやネコなど)をみだりに殺し、又は傷つけた者は、五年以下の懲役又は五百万円以下の罰金に処する。

愛護動物を遺棄した者は、一年以下の懲役又は百万円以下の罰金に処する。

◆注意!! 家屋に被害があるからといっても、動物を傷つける行為は法律により罰せられます。

◆問合せ先 役場町民生活課環境係 ☎54-3131内線164・165

## ●防犯灯を寄贈いただきました!

2月7日(月)に東北電力ネットワーク株式会社石巻電力センター佐藤彰男所長、株式会社ユアテック石巻営業所佐々木秀行副所長が女川町役場を訪れ、10灯のLED防犯灯と設置工事支援の目録をいただきました。今回寄贈いただいた防犯灯は、令和3年8月に各行政区から要望があった箇所において既に設置しています。

昭和40年代から令和3年度末までで計297灯の防犯灯を寄贈いただき、町内各所で町民の安全を見守っています。



## ●令和3年度交通安全功労者表彰(交通指導員功労者)

女川町交通安全指導隊の佐々木幸一隊長は、平成7年から現在に至るまで26年間もの長きにわたり女川町交通安全指導隊員として町内の通学路において交通安全指導に従事してこられました。

東日本大震災時には、本人も被災している中、町の交通安全を守るために尽力し、平成30年からは交通安全指導隊長として他の隊員の模範となっています。

今回、佐々木隊長の功労が認められ、宮城県知事から交通安全功労者(交通指導員功労者)表彰を受賞されました。



# 3月のお知らせ

※イベントは、新型コロナウイルス感染症の影響で中止になる場合もあります。

路線名	運休便
浦宿・旭が丘線	▶1、2、18、19便
大原・宮ヶ崎線	▶1、2、17、18便
西区・桜ヶ丘線	▶1、2、17、18便
安住・針浜線	▶1便
五部浦線	▶小屋取発 1便
北浦線	▶指ヶ浜発 1便

◆3月5日(土)、6日(日)の運休便

## 町民バス 3月の運休日

町民バスは、月々金曜日までのほか、第2・第4土曜日とその翌日の日曜日も運行しています。

◆3月の運休日運行しない日

5日(土)※一部運休、6日(日)※一部運休、19日(土)、20日(日)

◆運賃 無料  
※ワクチン追加接種日の5日(土)、6日(日)は、左の表の便を運休します。

## 石巻高等技術 専門学校

### ・実習成果品の販売をします

学生の訓練成果をお披露目する「技能ふれあい祭り」を今年度については中止し、実習成果品の販売のみホームページを通じて行うことになりました。

販売する実習成果品の内容や販売方法などについては、本校ホームページでお知らせします。



### ・普通課程一般入学 選考三次募集

石巻高等技術専門学校では、令和4年度普通課程一般入学の学生を募集します。

◆募集科(訓練期間) ①自動車整備科(2年) ②金属加工科(1年) ③木工科(1年)

◆対象者 就職に必要な知識と技能を習得したい方

◆募集人員 各科若干名

◆募集期限 3月8日(火)まで

◆選考日・方法 3月15日(火)・学力考査(国語・数学)および人物考査(面接)

◆その他 提出書類や費用など

どの詳細についてはホームページを確認してください。



### ◆問合せ先

宮城県立石巻高等技術専門学校  
22-11719

## 女川町企業立地 優遇制度

町内に事業所を立地または増設する事業者に対し、条件を満たした場合、奨励金を交付しています。

奨励金の交付にあたり、対象事業者としての指定を受ける必要があります。申請方法や奨励金の内容などの詳細については、お問合せいただくか、女川町公式ウェブサイトをご覧ください。

◆指定申請について 事業所の設置工事に着手する日の30日前までに行ってください。

◆問合せ先  
役場企画課定住・土地利用係  
5413131  
内線233、234

## 自衛官募集 採用情報

### ●自衛官候補生

◆応募資格 18歳以上33歳未満の方

◆受付期限 年間を通じて行っています。

### ●医科・歯科幹部(第1回)

◆応募資格 医師・歯科医師の免許取得者

◆受付期限 6月10日(金)

◆試験日 6月25日(土)

### ●幹部候補生(第1回)

◆応募資格

「一般・大卒程度」：22歳以上26歳未満の方(20歳以上22歳未満の方は大卒(見込含)、修士課程修了者等(見込含)は28歳未満の方)  
「一般・院卒者」：20歳以上28歳未満の修士課程修了者等(見込含)

(見込含)

「歯科・薬剤科」：専門の大卒(見込含)で20歳以上30歳未満の方(薬剤科は20歳以上28歳未満の方)

◆受付期限 4月14日(木)

◆試験日 4月23日(土)、24日(日)

### ●一般曹候補生(第1回)

◆応募資格 18歳以上33歳未満の方

◆受付期限 5月10日(火)

◆試験日 5月20日(金)～29日(日)※いずれか1日を指定されます。

### ●技術幹部・曹

(海及び空)

◆応募資格 「幹部」：大卒以上の方で、応募資格に定められた学部・専攻学科等を卒業後、2年以上の業務経験のある方

「曹」：20歳以上の方で、国家免許取得者等

※詳しくは石巻地域事務所にお問い合わせください。

◆受付期限 5月20日(金)

◆試験日

「幹部」：6月20日(月)  
「曹」：6月17日(金)

### ●予備自衛官補

(技能・一般)

◆応募資格 「技能」：18歳以上で国家免許資格等を有する方。※詳細は石巻地域事務所までお問い合わせください。

「一般」：18歳以上34歳未満の方

◆受付期限 4月8日(金)

◆試験日 4月11日(月)～17日(日)※いずれか1日を指定されます。

◆問合せ先 自衛隊宮城地方協力本部 石巻地域事務所

(東松島市赤井字鷺塚1-6)  
☎FAX 83-16789

女川町役場 ☎54-3131 (電話交換手に部署名もしくは内線番号をお伝えください)

《各種相談》

◎無料人権相談

いじめ、虐待、DVなどの人権侵害についてご相談を受けします。

◆日時 4月4日(月)午前10時～午後3時

◆相談員 女川町人権擁護委員  
◆問合せ先 役場町民生活課生活支援係 内線165

◎一日行政相談

国や公共団体などの仕事や行政に関することについてご相談を受けします。

◆日時 4月4日(月)午前10時～午後3時

◆相談員 阿部 求 行政相談委員

◆問合せ先 役場総務課秘書広報係 内線213

◎女川町生活福祉巡回相談

健康、負債、仕事、人間関係、引きこもりなど、あなたが抱える心配ごとや不安なことを専門の支援員と一緒に考え、解決・改善へのお手伝いをします。相談者の要望・状況により出張相談や支援等も行います。

◆巡回相談スケジュール

○女川町まちなか交流館  
：3月2日、16日(水)

○女川町勤労青少年センター  
：3月9日、23日(水)

○電話相談：月～金曜日 午前9時30分～午後4時

◆問合せ先 宮城県北部自立相談支援センター 東部・気仙沼事務所 ☎25-17607

◎精神保健福祉相談

毎日をいきいきと過ごすには、身体はもちろん心の健康も大切です。やる気が出ない、眠れないなど心の健康が心配な方やご家族もお気軽ににご相談ください。相談内容について秘密は守られます。

事前予約制ですので、ご相談のある方はご連絡ください。

●その他の精神保健福祉相談

◆日時・相談担当・会場  
：3月2日(水)午後2時～5時 門間 好道精神科医・こだまホスピタル) 石巻合同庁舎2階診察室等

◆思春期・引きこもり相談  
◆日時・相談担当・会場  
：3月10日(木)午後1時～5時 畠山 幸博(精神保健福祉士) 石巻合同庁舎2階一般診察室

●アルコール関連問題等相談

◆日時・相談担当・会場  
3月18日(金)午前10時～午後3時 斎藤光央(精神保健福祉士・東北会病院) 石巻合同庁舎2階一般診察室

◆問合せ先 東部保健福祉事務所(石巻保健所・石巻市あゆみ野5丁目7番地)母子・障害班 ☎95-11431

◎オストメイト相談会

県内のオストメイト(人工肛門・人口膀胱保有者)および家族・関係者などを対象に術後のケア、装具、社会生活福祉制度、災害対策等に関する相談会を行います。予約は不要です。直接会場にお越しください。

◆日時 3月5日(土)午後1時30分～4時

◆場所 登米市迫公民館

◆問合せ先 (公社)日本オストミー協会 宮城県支部 ☎08055673348  
E-mail: terasawa25@cd6.so-net.ne.jp

◎DV相談

DVは重大な人権侵害で、犯罪となる行為です。ドメスティック・バイオレンス(DV)とは一般的に配偶者やパートナーなど親密な関係にある(あった)者からの暴力のことを行います。

暴力には、殴る・蹴るなどの身体的な暴力の他に様々な形態の暴力があり、これらを使って相手を支配しようとしています。

◆相談したい場合  
・宮城県女性相談センター ☎022-25610965 (午前8時30分～午後5時)月～金曜日  
・役場健康福祉課子育て支援係(午前8時～午後5時)月～金曜日

◆DVから逃げたい場合  
・宮城県女性相談センター  
・石巻警察署 ☎95-4141  
・女川交番 ☎54-3064  
・石巻警察署 ☎95-4141  
・女川交番 ☎54-3064

◆加害者を引き離してほしい  
裁判所に申し立てをすることと法的に保護されます。申し立て方法については、宮城県女性相談センターまたは警察にご相談ください。

◆児童虐待相談  
児童福祉法が改正され、令和2年4月より保護者が「しつけ」と称して体罰を加えることが禁止されました。しつけとは、社会を生きるために必要なことを教えることであり、体罰や暴言で子ども

に恐怖心のおおりに、従わせることではありません。

虐待かもと思ったら：  
児童相談所虐待対応ダイヤル「189(いちばやく)」(通話無料)へ

児童虐待とは：  
●身体的虐待：殴る、やけどを負わせる、溺れさせるなど

●性的虐待：性的行為を見せる、ポルノグラフィの被写体にするなど

●ネグレクト：ひどく不潔にする、重い病気になっても病院に連れて行かないなど

●心理的虐待：無視、子どもの目の前で他の家族に対して暴力をふるうなど

判断つかないときこそ相談を！虐待であるという確証や証拠は必要ありません。また、通告者が責任を問われることはありません。通告者の秘密は守られます。

◆相談窓口 ○東部児童相談所：☎95-11121  
養育指導や子どもの一時保護や施設入所等の対応をします。

○役場健康福祉課子育て支援係 内線141  
子育て相談等の対応をしています。子どもが心配される状況の場合は、町が児童相談所へ通告し、児童相談所に対応します。

START! ONAGAWA



◎里親制度広域説明会

さまざまなきょうごで自分の家族と暮らせない子どもたちがいます。そのような子どもたちを家庭に迎え入れ、子どもの健やかな育ちを応援する、それが里親制度です。

説明会では、里親制度のお話や里親体験談、さらに個別相談を行います。

個別相談会のみのお参加もお待ちしています。お気軽にお越しください。

◆日時 3月27日(日)  
午後1時30分～4時

◆場所 石巻市蛇田公民館  
会議室B・C(石巻市恵み野2丁目11-1)

◆問合せ先

・社会福祉法人仙台キリスト教育院 みやぎ里親支援センター(けやき)

☎022-718-1031  
☎95-111-21

自分たちにも何かできることがあるのではと考えている方!

子育て支援でなら、社会貢献できそうな方!



町有地分譲・貸付のご案内

町で整備した町有宅地を分譲・貸付しています。募集宅地位置、価格など、詳しくは企画課定住・土地利用係までお問い合わせください。



- 募集宅地は、女川町公式ウェブサイトでも詳しくご覧いただけます。  
(ホーム>くらしの情報>住まい>町有地分譲・貸付のご案内)
- 募集要件が緩和されました！
  - ・複数宅地の申し込みが可能になりました。
  - ・住宅建築以外の用途での購入が可能になりました。
- 各種支援制度による住宅建築や宅地整備の負担軽減があります！
  - ・定住促進事業補助金(最大300万円)・緑のまちづくり助成金(最大20万円)など
- 申込受付期間 3月1日(火)～15日(火)午前8時30分～午後5時15分
- ◆申込み・問合せ先 役場企画課定住・土地利用係 内線233・234

令和4年度ひとり親家庭等就業支援講習会

宮城県母子福祉連合会では、ひとり親家庭・寡婦などの皆さまからの様々な相談や就業のための支援を行って、より円滑な就職と安定した就業を目的に資格取得のための講習会を行っています。

◆講習名	パソコン講習会 エクセル2019 日曜コース	介護職員初任者研修 春期
◆日時	4月17日～7月17日 各日曜日 14回 午前9時～午後5時	4月10日～9月25日 各日曜日 23回(実習2日含む) 8月14日、9月4日～18日は、講習会無し 午前9時～午後5時10分
◆会場	宮城県母子・父子福祉センター(仙台市宮城野区安養寺三丁目7-3)	
◆対象	宮城県在住のひとり親家庭の親又は寡婦で、全日程受講できる方	
◆定員	10名程度	15名程度
◆費用	受講料無料 教材費・検定料16,000円程度	受講料無料 教材費・実習費 9,000円程度
◆託児	無料(3歳～小学3年生)	
◆申込み期間	3月11日(金)～31日(木)	3月1日(火)～23日(水)
◆申込方法	官製ハガキまたはFAXで講習名・住所・氏名・電話番号・託児の有無(年齢)を記入して、申込み期間中に必着で宮城県母子・父子福祉センターへお申込みください。 ※定員を超えた場合は選考となります。	
◆申込み・問合せ先	(公財)宮城県母子福祉連合会(宮城県母子・父子福祉センター内) 〒983-0832 仙台市宮城野区安養寺3-7-3 ☎&FAX 022-256-6512	

## 新型コロナウイルス感染症の影響による

# 令和3年度 国民健康保険税、後期高齢者医療保険料、介護保険料の減免について

新型コロナウイルス感染症の影響による同一世帯の主たる生計維持者(原則、世帯主を指します)の死亡などの場合や、同一世帯の主たる生計維持者の令和3年中の事業収入、不動産収入、給与収入、山林収入が令和2年中より10分の3以上減少する見込みの世帯は、申請により保険税(料)の減免が受けられる場合があります。

### ◆減免の対象となる保険税(料)

令和3年度分の保険税(料)であって、納期限が令和3年4月1日から令和4年3月31日までのもの

### ◆申請期限 **令和4年3月31日**

※申請書は、役場税務課窓口を設置と町公式ウェブサイトに掲載しています。

## 《国民健康保険税、後期高齢者医療保険料の減免について》

### ◆減免の対象となる方

- ア. 新型コロナウイルス感染症により、主たる生計維持者が死亡し、または重篤な傷病を負った世帯等  
⇒ 保険税(料)を**全額免除**
- イ. 新型コロナウイルス感染症の影響により、主たる生計維持者の収入減少が見込まれ、(表)世帯の主たる生計維持者についての(1)~(3)のすべてに該当する世帯等  
⇒ 保険税(料)の**一部を減額**

## 《介護保険料の減免について》

### ◆減免の対象となる方

- ア. 新型コロナウイルス感染症により、主たる生計維持者が死亡し、または重篤な傷病を負った第一号被保険者  
⇒ 保険料を**全額免除**
- イ. 新型コロナウイルス感染症の影響により、主たる生計維持者の収入減少が見込まれ、(表)世帯の主たる生計維持者についての(1)~(2)のすべてに該当する第一号被保険者  
⇒ 保険料の**一部を減額**

### (表)世帯の主たる生計維持者について

- (1)事業収入、不動産収入、給与収入、山林収入のうち、収入の種類ごとに見た令和3年中のいずれかの収入が、令和2年中に比べて**10分の3以上減少する見込み**であること  
※保険金、損害賠償などにより補填されるべき金額は収入に含みますが、国からの特別定額給付金、持続化給付金、失業手当は収入に含みません
- (2)収入減少が見込まれる(1)の所得**以外**の令和2年中の所得の合計額が**400万円以下**であること  
**注意：世帯の主たる生計維持者の収入減少が見込まれる令和2年中の所得額が0円以下の場合は、減免該当となりません**
- (3)令和2年中の所得の合計額が1,000万円以下であること

- ◆その他 ご自身が減免の対象となるか、減免額算出方法・減免割合や申請に必要な書類など、減免に関する詳細については、下記問合せ先にご連絡ください。  
また町公式ウェブサイトに申請書様式などを掲載しています。

- ◆問合せ先 役場税務課税務係 ☎54-3131内線181~183

**HP** [https://www.town.onagawa.miyagi.jp/kansensyou\\_taisaku.html](https://www.town.onagawa.miyagi.jp/kansensyou_taisaku.html)





# 小企業小口・中小企業融資制度のご案内

町では、中小企業経営の健全な育成を図るため、「小企業小口融資」と「中小企業融資」のあっせんを行っています。両制度とも、宮城県信用保証協会の保証制度ですが、保証料は町が全額を補給しますので、経営に活用しましょう。制度内容や申込方法など詳しくは、役場産業振興課商工労働係または、取扱金融機関(七十七銀行、仙台銀行、石巻信用金庫の各女川支店)へお問い合わせください。

	小企業小口融資	中小企業融資	
		一般枠	災害特別枠(※)
限度額	350万円 (設備・運転資金とも)	2,000万円 (設備・運転資金とも)	1,000万円 (設備・運転資金とも)



◆問合せ先 役場産業振興課商工労働係 ☎54-3131内線681・682

## 納期限・振替納税のお知らせ 石巻税務署からのお知らせ

令和3年分確定申告における申告所得税等における納期限等は、次のとおりです。

	納期限	振替日 (振替納税をご利用の場合)
申告所得税および復興特別所得税	3月15日(火)	4月21日(木)
消費税および地方消費税(個人事業者)	3月31日(木)	4月26日(火)
贈与税	3月15日(火)	

納税には、便利で確実な振替納税をご利用ください。

振替納税は、預貯金残高を確認しておくだけで金融機関の預貯金口座から自動的に納税ができる大変便利な制度です。簡単な手続きで利用できますので、税務署(管理運営部門)にご相談ください。

なお、すでに「申告所得税および復興特別所得税」または「消費税および地方消費税」について振替納税をご利用の方は、確実に振替納税できるよう預貯金残高をご確認ください。

◆問合せ先 石巻税務署 ☎22-4151(代表)※音声案内に従い[2]を選択

## 学習塾代等支援事業補助金の申請はお済みですか？

町では、子どもの学力向上および学習意識の向上と子育て世帯の経済的負担の軽減を目的に、4歳から18歳までの子どもが学習塾などを利用した際に要する塾代等の一部を補助する学習塾代等支援事業補助金制度を設けています。

令和3年度は、令和3年4月から令和4年3月分までの月謝が補助対象となりますが、補助を受けるには交付申請手続きが必要です。まだ手続きをされていない方は、**3月10日(木)まで**に役場教育総務課で手続きをお願いします。

補助区分	対象事業	補助額
第1号	教科指導に係る入会金および月謝 (学習塾、家庭教師、通信教育など) ※女川向学館を除きます。	月額 5,000円
第2号	文化・スポーツ教室にかかる入会金および月謝 (稽古事、練習の指導など)	月額 3,000円

※お子さん1人で第1号と第2号の両方の補助を受けている場合は、月額5,000円が限度額です。

※すでに交付申請済みで交付決定を受けている方は、お知らせしている期日までに実績報告の提出をお願いします。

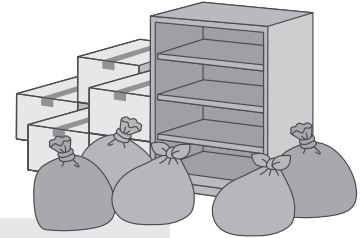
◆問合せ先 教育委員会教育総務課学務係 ☎54-3131内線412 または☎54-3133

# あなたです。 ごみを出すのも、減らすのも！

## 引っ越しなどで出る多量ごみについて

引っ越しなどで出る多量ごみは収集できません。引っ越しを予定している方はごみ収集所には出さないで、ごみを出す方(排出者)が、直接処理施設へ運搬するか、町が許可した一般廃棄物処理業の許可業者へ依頼してください。

また、処理施設へ運搬する際は、次のように分別しておくこと運搬先で容易に降ろすことができます。ごみの分別にご協力ください。



- 燃やせるごみは透明ビニール袋に入れる。
- 缶、びん、ペットボトル、鍋は種類ごとにビニール袋に入れる。
- 段ボール、雑誌、衣類(布類)は種類ごとに紙ひもで縛るか、ビニール袋に入れる。
- 石油ストーブなどの灯油は完全に使い切る(タンクなどは空にしてください)。

### 多量ごみの搬入先

- 燃やせるごみ → 石巻広域クリーンセンター
- 資源ごみ、不燃ごみ、粗大ごみ → 女川町クリーンセンター



### ごみの減量化にご協力を！

生ごみは、十分に水を切り、使用できるものは再利用や再資源化(リサイクル)を心がけ、自分の住む町、女川のごみを減らしましょう。

令和2年度に町内から出たごみの量  
2,840トン  
町民1人1日あたりのごみの排出量  
約1,242g  
(コンビニ袋で約5袋分)



約1袋分の減量

令和13年度の目標  
町民1人1日あたりのごみの排出量  
770g  
(コンビニ袋で約3袋分)

ごみの分別方法については、「女川町ごみ分別事典」か町民カレンダーの最終ページに掲載されている「家庭ごみの分け方・出し方」を参考にしてください。

◆ごみ処理に関する問合せ先 女川町クリーンセンター ☎53-3549



## 代理人選任届(委任状)の書き方について

◆問合せ先 役場町民生活課住民登録係 ☎54-3131内線153

住民票や戸籍を取得する際に、代理人に依頼する場合は代理人選任届(委任状)が必要です。

代理人選任届の様式は、窓口でも準備しています。が、便箋等の用紙にご自身で作成していただくことも可能です。ただし、内容に不備があると受け付け出来ないこともありますので、下記を参考にしてください。

### ◆注意事項

※代理人選任届(委任状)は委任者本人が自署し、押印してください。  
 ※戸籍の証明を請求する場合は「本籍・筆頭者」をご確認のうえご請求ください。  
 ※窓口に来る際は代理人の身分証明書を忘れずに持参してください。

### 代理人選任届(委任状)

代理人 住 所 女川町女川一丁目1番地1(※住民票の住所)  
 氏 名 女 川 太 郎  
 生年月日 昭和64年12月31日

上記の者に〇〇〇〇〇〇の申請受領の権限を委任します。  
 使用目的は△△△△△です。

※〇の欄には「世帯全員分の住民票の写し」や「戸籍抄本」といった必要な証明書の種類をご記入ください。

※△の欄には「免許の取得」や「勤務先へ提出」といった目的や提出先をご記入ください。

令和〇〇年〇〇月〇〇日

委任者 住 所 女川町女川浜字大原606番地(※住民票の住所)  
 氏 名 牡 鹿 花 子 (印) (※シャチハタ不可)  
 生年月日 大正16年10月10日

## 将来の年金額を増やしたいときは

◆問合せ先 役場町民生活課国保年金係 ☎54-3131内線152

### ○任意加入制度

60歳までに老齢基礎年金の受給資格期間(10年)を満たしていない場合や、40年(480月)の納付済期間がないため老齢基礎年金を満額受給できない場合などで年金額の増額を希望する場合は、左記の条件にあてはまる方は国民年金に任意加入することができます。

- ① 日本国内に住所を有する60歳以上65歳未満の方
- ② 20歳から60歳までの年金保険料納付月数が480月未満の方
- ③ 外国に居住する20歳以上65歳未満の日本人
- ④ 厚生年金保険、共済組合等に加入していない方

※右記に該当する方でも、老齢基礎年金の繰上げ受給している方は任意加入できません。  
 任意加入の保険料は、国民年金第一号被保険者と同じですが、保険料の免除制度はありません。また、外国に居住している方以外の納付方法は原則として口座振替となるため、手続きの際は、年金手

帳、通帳、通帳の届出印をお持ちください。

### ○国民年金の免除期間・納付猶予期間の追納

国民年金保険料の免除(全額免除・一部免除・法定免除)、納付猶予、学生納付特例の承認を受けられた期間がある場合、保険料を全額納めた場合と比べ、老齢基礎年金(65歳から受けられる年金)の受け取り額が少なくなります。

しかし、将来受け取る老齢基礎年金を増額するために、免除等の承認を受けた期間の保険料については、10年以内であれば遡って古い月分から納める(追納)ことができます。

ただし、免除等の承認を受けられた期間の翌年度から起算して3年度目以降の追納の場合、当時の保険料額に一定の加算額が上乘せされます。

追納の申込・ご相談はお近くの年金事務所(石巻年金事務所 ☎22-15115)へお願いします。

## 国民健康保険・後期高齢者医療保険に加入の皆さまへ

◆問合せ先 役場町民生活課国保年金係  
☎54133131 内線152

### ●高額医療・高額介護合算制度

医療保険と介護保険の両方の給付を受けている世帯の負担を軽減する制度です。

医療保険の被保険者と介護保険の受給者がいる世帯で、1年間(毎年8月1日から翌年7月31日)の医療費と介護保険サービスの自己負担額を合計し、所得状況に応じた自己負担限度額を超えた場合に、申請によりその超えた金額が支給されます。(自己負担限度額については、役場町民生活課へお問い合わせください)

該当する方には、申請書が送付されます。申請書が送付された場合には役場町民生活課(7番窓口)で手続きを行ってください。

#### ◆注意点

- ・介護サービスを受けていない場合はこの制度に該当しません。
- ・住民票が同一世帯の場合でも、それぞれが加入している医療保険ごとに計算しますので、異なる医療保険の場合は

合算できません。

・自己負担限度額は、医療機関等の窓口で支払った金額から、高額療養費等で戻った金額を差し引いた金額です。また、食事代、差額ベッド代、その他保険適用外の支払額は含みません。

・支給は、医療保険分と介護保険分に分けて支給されます。

#### ●医療保険分の支給

- ・国民健康保険の場合
  - ↓女川町国民健康保険
  - ↓後期高齢者医療保険の場合
  - ↓宮城県後期高齢者医療広域連合

#### ●介護保険分の支給

- ・女川町介護保険

### ●接骨院・整骨院にかかるとき

↳適正に受診しましょう

接骨院・整骨院の柔道整復師の施術を受ける場合、保険医療機関で受診するのと同様に健康保険が「使える場合」と、「使えない場合」があります。

#### ○健康保険が「使える場合」

- ・一部負担金のみを支払うことで施術が受けられるもの(健康保険から柔道整復師へ費用の一部が療養費として支払われます)・ねんざ、打撲、挫傷(肉離れ)など・骨折、脱臼(心急手当てを除き、医師の同意が必要です)

#### ×健康保険が使えない場合

- ・健康保険の対象ではないため、治療費を原則全額自己負担していただくもの
- ・単なる(疲労などからくる)肩こりや筋肉疲労・脳疾患後遺症等の慢性病や症状の改善が見られない長期の施術・保険医療機関で同じ負傷などを治療中のもの・労災保険が適用となる仕事や通勤中の負傷

#### ◆接骨院・整骨院にかかるときの注意点

- ①負傷原因を正しく伝え、健康保険が適用になるか確認しましょう
- ②病院での治療と重複できません
- ③施術が長期にわたる場合は、医師の診断を受けましょう
- ④療養費支給申請書の内容を

確認してから委任欄に署名しましょう

⑤領収書を必ずもらいましょう

医療費は、みなさんに負担していただく保険税などから支払われています。健康保険の使える範囲を正しく理解し、適切に受診することで医療費の適正化につなげましょう。

### ●東日本大震災災害義援金及び令和元年台風19号災害義援金の配分に関して

東日本大震災及び令和元年台風19号災害の被災者に対する災害義援金について、災害義援金の最終配分は終了しています。対象者には、1月20日に振込みましたが、まだ振り込まれていない場合は、お問い合わせください。また、過去に義援金の申請をした方で、申請者が申請後に亡くなったなどの理由により登録口座に振込ができない場合には、振込先変更届書等の提出が必要です。

なお、変更手続きの最終受付日は令和4年9月30日(金)です。期限までに手続きをお願いします。

### ●生ごみ処理容器補助金制度

女川町では、家庭等から排出される、生ごみの減量化を図る目的で「生ごみ処理容器」を設置する方に補助します。「生ごみ処理容器」で減量化したものは、家庭菜園等では機肥料として使えます。

#### ◆交付条件

○女川町内に住所又は事業所を有し、家庭等から排出される生ごみの処理のために活用すること。

○町内に所在する販売業者等から処理容器を購入すること。  
○1世帯及び1事業者に対し1基。ただし、簡易式容器については1世帯2個まで。

#### ◆補助額

- ・電気式の場合：購入金額の1/2の額で、限度額2万5千円
- ・簡易式の場合：購入金額の1/2の額で、限度額3千円

#### ◆問合せ先

役場町民生活課 環境係 内線164・165

# タクシー料金・紙おむつ・ガソリン費等購入費の一部を助成

町では、重度の障害がある方と介護保険の要介護・要支援認定を受けている方に対して経済的負担の軽減を図るため、タクシー料金(初乗り運賃相当額)またはガソリン費の一部、紙おむつ等購入費の一部を助成しています。

◆申込み・問合せ先 役場健康福祉課 ☎54-3131 福祉係 内線122、長寿介護係 内線144

助成一覧	該当障害区分(対象者)	助成の内容
<b>タクシー券</b> 	身体障害者手帳1～3級	年間最大48枚まで
	人工透析治療者	年間最大96枚まで
	療育手帳	年間最大48枚まで
	精神保健福祉手帳	年間最大48枚まで
	要支援1・2・要介護1	年間最大24枚まで
	要介護2～5	年間最大48枚まで
<b>タクシー券</b> (リフト付き車両用等)	要介護認定者	年間24枚まで(30分の利用料金の9割)および回送料金
<b>ガソリン費助成</b> ※タクシー券との併用不可	身体障害者手帳1～3級、療育手帳、精神保健福祉手帳	ガソリン(軽油も可)1リッターあたり50円助成(月最大40リッターまで)
<b>紙おむつ等助成券</b>	身体障害者手帳1～2級、療育手帳A、要介護1～5	年間最大12枚まで

## ●タクシー助成券及び紙おむつ等助成券 ※券の利用は4月1日以降

- ◆受付 3月22日(火)から随時受付(土・日・祝日除く)
- ◆受付場所 役場庁舎1階 健康福祉課 障害者手帳をお持ちの方は福祉係(2番窓口) 介護認定を受けている方は長寿介護係(6番窓口)
- ◆必要なもの **【障害者手帳を所持している方】** 障害者手帳、印鑑 **【要支援・要介護認定を受けている方】** 介護保険被保険者証、印鑑

## ●ガソリン費の助成

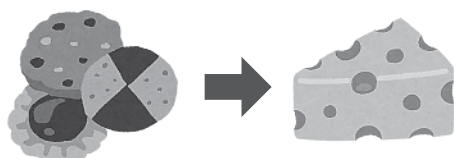
- ◆受付期間 4月1日(金)以降 ※3月中に必要書類を送付します。
- ◆受付場所 役場健康福祉課福祉係(2番窓口)
- ◆必要なもの
  - ・障害者手帳
  - ・車検証および運転者の運転免許証の写し(本人または同居の親族名義のもの)
  - ・振込用口座が確認できるもの
- ◆その他 現在ガソリン費の助成を受けている方は、4月1日以降の現況届の提出が必要です。

## 女川町の特定健診受診者の3人に1人は肥満！ 太っている原因は「糖の取りすぎ」かも！

とりすぎた糖分は、脂肪(内臓脂肪や皮下脂肪)に変化します。間食で食べる食品を変えてみましょう。

間食は、「糖分・脂質」よりも「ビタミン・ミネラル・たんぱく質」が多い食品にしましょう。

クッキー  
チョコ  
アイスクリーム  
せんべい



牛乳・チーズ  
ナッツ  
ドライフルーツ





# 【対象児童1人につき10万円】 子育て世帯への臨時特別給付金 ～申請忘れにご注意ください～

## 給付を受けるためには申請が必要です

新型コロナウイルス感染症による影響が長期化する中、その影響を受けている子育て世帯を支援するため、高校生までの子どもがいる世帯に対し臨時特別給付金を支給します。

### ◆申請場所・問合せ先

役場健康福祉課子育て支援係 内線145 (⑤窓口)

### ◆対象児童

#### 【申請手続きが不要な方】(12月24日に児童手当登録口座へ振込み済)

- ①令和3年9月分(令和3年10月15日振込分)の児童手当の受給者
- ②令和3年9月1日～令和3年11月30日に生まれた児童分の児童手当の受給者

#### 【申請手続きが必要な方！】

- ③令和3年12月1日～令和4年3月31日までに生まれた児童手当の支給対象児童
- ④平成15年4月2日～平成18年4月1日までに生まれた高校生  
ただし、高校生のほかに、中学生以下の児童手当の支給対象児童がいる世帯は、申請は不要(12月24日に振込済)です。
- ⑤令和3年9月分の児童手当を所属庁から受給している公務員世帯の児童(令和3年9月1日～令和4年3月31日に出生の支給対象児童を含む)

なお、①～⑤に該当する方で、児童手当の所得制限額を超える方(児童手当の額が月額5,000円の特例給付に該当している方)や同程度の収入のある方は、対象外です。

3月31日(木)まで！！  
ご確認ください！！

(令和4年3月生まれの新生児は、令和4年4月13日(水)まで)

詳しくは、  
女川町公式ウェブサイト



もしくは広報2月号をご覧ください。

- ◆土曜開館  
日時 3月19日(土)  
午前9時～11時30分(お片付け)
- ◆内容 自由遊び
- ◆日時 3月25日(金)  
午前10時30分～11時30分
- ◆内容 可愛いパティシエになつてミニパフ作りをしよう
- ◆予約 要 5組程度
- ◆申込期間 3月14日(月)～18日(金)
- ◆持ち物 バンダナ、エプロン



### 3月の 行事予定



- ◆開館日・時間 月～金曜日  
午前9時～午後5時
- ◆休館日 土・日・祝祭日および年末年始
- ◆利用料 無料

各イベントの予約、問合せ先は子育て支援センターです。行事の開催は、表記が無い場合全て子育て支援センターです。センター利用の際は、水分補給用の飲み物をお持ちください。

## 子育て支援センター

役場1階 ☎24-9341

# みんなで支え合い、暮らし続けるまちづくりにむけて新しい福祉計画を策定しました！

第9回

## ● 障害者施策の重点施策と計画の新しい成果目標をご紹介します ●

「障害者計画(第6次)・障害福祉計画(第6期)・障害児福祉計画(第2期)」では、基本理念、国の基本指針に基づき、障害福祉サービス等および障害児通所支援等の提供体制の確保に係る成果目標、指標を設定するとともに、3年間で重点的に取り組む施策として、次の4つを重点施策として設定しています。

### 1 相談支援体制の構築と情報提供の充実

障害の有無に関わらず生活の困りごとなど誰もが相談につながる、必要なサービスの提供ができるように、包括的な相談支援体制の構築をめざします。また、生活していく上で必要な情報が届くように、多様な情報提供手段を活用し、広く町民に情報提供を行います。

### 2 地域生活支援体制整備

石巻市と協働で整備した地域生活支援拠点について、運営に関する検証を行いながら、新たな機能の拡充に関する検討を進めていきます。

### 3 障害児支援の強化

石巻市と協働で障害児支援の中核的な施設となる児童発達支援センターを整備します。また、医療的ニーズの高い重症心身障害児が利用できるサービス資源の確保、保健、医療、障害福祉、保育、教育等の関係機関が連携を図るための協議の場を設置します。

### 4 障害のある人への理解促進と差別解消の推進

障害への理解と差別解消を進めるため、子どもの頃からの福祉教育、地域での交流の促進、各種イベントの支援、家族会・当事者団体の支援を行います。また、事業所・企業への差別解消、合理的配慮に関する理解を促進するため、情報提供、意識啓発を行います。

前期計画から継続して5つの成果目標、指標に、今回の計画から新たに3つ設定しています。

- 1 福祉施設に入所している人の地域生活への移行
- 2 精神障害にも対応した地域包括ケアシステム構築のための協議の場の設置等
- 3 障害のある人の地域生活を支援する機能の集約を行う拠点の整備、運用
- 4 就労移行支援・就労継続支援等の障害福祉サービスを利用する人の一般就労への移行
- 5 障害児支援の提供体制の整備(児童発達支援センターの設置、重症心身障害児を支援する通所サービス事業所の確保、医療的ケア児支援のための関係機関の協議の場の設置及びコーディネーターの配置)
- 6 **相談支援体制の充実・強化等【新規】**  
石巻市と協働で設置した「石巻市・女川町基幹相談支援センターくるみ」が、総合的・専門的な相談支援の実施及び地域の相談支援体制の強化を実施しています。今後もその体制を確保します。
- 7 **障害福祉サービス等の質を向上させるための取組みに係る体制の構築【新規】**  
障害福祉サービス等の質を向上させるため、サービス提供事業者と町が情報共有する場を充実させます。
- 8 **発達障害者等に対する支援【新規】**  
保護者等が子どもの発達障害の特性を理解し、必要な知識や方法を身に付け、適切な対応ができるようペアレントプログラム等の障害児とその家族等に対する支援体制の充実を図り、早期発見・早期支援に努めます。

# 女川町地域医療センターからのお知らせ

## 介護老人保健施設(老健)ってどんな施設？

様々な理由で自宅での生活が困難となった方に対してリハビリテーション(リハビリ)等を提供し、自宅復帰を目指す施設です。

\*病気や家庭の事情によっては、看取りや他施設への入所の場合もあります。

## どんな人が利用できるの？

長期入所：要介護1～5の介護認定を受けている方

短期入所：要支援1・2または要介護1～5の介護認定を受けている方

(ショートステイ)



## 利用例

自宅で転倒し骨折、手術を経てリハビリ希望で老健に入所。

→6カ月間老健でのリハビリを経て、自宅へ。

その他、このような利用の仕方もあります。

\*家業の繁忙期だけ利用したい...

\*寒い時期1人は心配なので、越冬利用したい... など



### ●家族の声●

退所後に安心して生活できるよう、スタッフが自宅の環境を見に来てくれました。介助方法など相談できてよかったです。

また、忙しい時期にも利用できることを知り、安心しました。

老健ではリハビリだけでなく、季節のイベントやレクリエーション、作品づくりなども行っています。



診療科	総合診療		小児科		心療内科	眼科	整形外科	皮膚科
	午前	午後	午前	午後	午後 (午後4時まで)	午後	午前	午前
3月の 外来診療科・診療日	診療受付時間 午前8時30分～11時30分 午後1時30分～ <b>4時30分</b> ※心療内科・眼科は午後4時まで ※乳児健診・予防接種は午前11時・午後4時まで ※電話による相談は24時間対応します							
月	●	●	●	●	—	—	—	—
火	●	●	●	●	※●	—	—	—
水	●	—	●	●	—	—	—	—
木	●	●	●	●	—	※●	●	—
金	●	●	●	●	—	—	—	●
土	●	—	●	—	—	—	—	—

### ■総合診療外来

- ・今月の土曜診療日は3月12日・26日です。(第1・3土曜日は休診)
  - ・小児科医師による診察は水曜日のみ、受付時間は午後4時までです。水曜日午後4時以降および水曜日以外は内科医師の診察になります。乳児健診の方は水曜日にお越しください。
  - ・当面の間、水曜日午後の総合診療は休診となります。
- ※診察日は、都合により変更する場合がありますので、事前にお問い合わせください。

## 3月の巡回診療 ※予約制

出島集会所	2日・16日(水)
江島集会所	9日(水)

予約制です。  
外来受付までご連絡ください。

## イブニング外来について

日時：3月4日・18日(金)  
受付：午後4時30分～6時30分  
予防接種の受付は午後6時まで

## 老人保健施設だより

日差しが春の訪れを告げる季節となりました。コロナ禍で外出自粛期間が長くなり、歩行などに不安はございませんか？ご自宅での生活に不安なことがありましたら、お気軽にご相談ください。

〔担当〕 支援相談員 及川・鶴岡



## 地域包括支援センターだより

今月の  
テーマ

### いきいきとした毎日を過ごすために その⑫

今年度も遊びリレーションの中でミニ体力測定を実施しました。町内の平均値とご自身の結果を比べながら、振り返ってみましょう。



### ミニ体力測定 結果発表!



#### 【町内平均の結果】

①すばやく動く(3m先のポールを回って戻る)

	記録	評価
令和2年度	8.2秒	4.1
令和3年度	7.6秒	4.4

②握力(片手ずつ握ってみて良い方の結果)

	記録	評価
令和2年度	21.2kg	3.5
令和3年度	22.7kg	3.8

③片足立ち(片足で何秒立ち続けられるか)

	記録	評価
令和2年度	38.6秒	3.4
令和3年度	41.9秒	3.6

④足腰の力(30秒で何回椅子から立ち上がれるか)

	記録	評価
令和2年度	16.2回	3.1
令和3年度	17.6回	3.4

※今年度の参加者平均年齢…77歳  
※評価は5段階で、「3」が標準です。

地区により参加年齢に差はありますが、握力、瞬発力、足腰の力、バランスなど総合的な筋力の評価は昨年より若干向上しました。継続的に散歩やペタンク活動をしている効果とも思われます。コロナ禍ではありますが、自宅でもテレビ体操など継続して行うことがフレイル(虚弱)予防につながります。また来年度の体力測定への参加をお勧めします。



### 3月の介護予防

※感染状況により、変更あり。

地区	日時
上 1	7日(月) 午後1時30分
浦宿 2	9日(水) 午後1時30分
上 2	10日(木) 午後1時00分
大 沢	14日(月) 午後1時30分
西	22日(火) 午後1時30分
女川南	28日(月) 午前9時30分
針 浜	28日(月) 午後1時30分

地区	日時
大原北	3日(木) 午前9時30分
石 浜	7日(月) 午前9時30分
女川北	8日(火) 午前9時30分
浦宿 3	9日(水) 午前9時30分
清 水	15日(火) 午後1時30分

もの忘れよろず相談所

### ほっとカフェ開店日のお知らせ

日 時：3月17日(木)午後1時30分～3時

場 所：地域福祉センター

参加費：無料

★認知症の人やご家族、認知症について知りたい方、どなたでもお気軽にどうぞ。(入退室自由)

- ・手指消毒や換気など、感染予防対策を徹底した上で実施します。
- ・マスクの着用をお願いします。
- ・コロナ感染症の発生状況で中止や変更になる場合もあります。

#### Information インフォメーション

### 女川町地域包括支援センター

☎53-2272

(地域福祉センター1階、  
地域医療センター向かい)

高齢者のための総合相談窓口です。住み慣れた地域での暮らしを継続できるよう、社会福祉士、主任ケアマネジャー、保健師の資格をもつ職員が、介護、介護予防、権利擁護、介護認定、認知症、その他ご心配なことなど、ご相談に応じます。



## 新型コロナウイルス ワクチン接種

### これから1・2回目の 接種を希望される方

1・2回目の接種を希望する方は、女川町地域医療センターで個別接種を実施していますので、予約は女川町地域医療センターにご連絡ください。

### 3回目の 追加接種に関して

◆接種時期と接種券の送付時期  
下の表をご覧ください。

#### ◆予約方法

- ・2回目接種時に65歳以上の方：3回目の接種日を指定して接種券を送付しますので、予約不要です。ただし、接種日の変更や希望しない場合は、保健センターに連絡が必要です。
- ・2回目接種時に64歳以下の方：予約専用ダイヤル(保健センター)に直接電話、または、3月2日から運用開始予定のワクチン接種予約サイトから事前に予約をしてください。

#### ◆その他

詳しくは、接種券に同封されるチラシをご覧ください。

#### ◆女川町へ転入された方へ

女川町外で2回目接種を行い、3

回目接種を希望される方は接種券発行の申請が必要です。

詳しくは女川町ウェブサイトでご確認ください。

### ◆女川町の集団接種以外で接種予定の方へ

女川町の集団接種以外で接種の予定がある方で、接種券がお手元に届

対象	令和3年 12月～	令和4年 2月	令和4年 3月～	接種券送付 時期(標準)
医療従事者等や 高齢者施設等の 入所者等	6か月			令和3年 11月～
その他の高齢者 (65歳以上の方)	8か月	7か月	6か月 (前月より 1か月短縮)	令和4年 1月～
64歳以下の方	8か月		7か月	令和4年 2月～

いていない方は、接種券を送送いたしますので、個別にご相談ください。

#### ◆問合せ先

- ・1・2回目接種の予約：女川町地域医療センター ☎5315511
- ・3回目接種の予約：予約専用ダイヤル(女川町保健センター) ☎5314990
- ・その他接種に関すること：役場健康福祉課健康対策係 内線131133

### 予防接種は お済みですか？

接種期限を過ぎると費用の助成を受けられませんが、再度ご確認をお願いします。

#### ●麻しん・風しん(2期)

◆対象者 平成27年4月2日～平成28年4月1日生まれ

◆接種期限 令和4年3月31日まで

◆接種費用 無料

#### ●二種混合

◆対象者 平成21年4月2日から平成22年4月1日生まれ

◆接種期限 対象者が13歳になる前日まで(標準的な接種期間は小学校6年生の間です)

◆接種費用 無料

#### ●高齢者肺炎球菌

◆対象者 接種期限までに65歳・70歳・75歳・80歳・85歳・90歳・95歳・100歳の誕生日を迎える方(ただし、過去に接種したことがある方は対象外となります。)

◆接種期限 令和4年3月31日まで

◆接種費用 4,000円

#### ●接種方法など

◆接種方法 事前に医療機関へ予約をしてください。女川町地域医療センターほか県内医療機関において接種することが可能です。当日は予約票とお子さんの場合は母子手帳を持参し、接種を受けてください。

#### ◆その他

◆今年度の対象者には令和3年4月末に予約票を郵送しています。予約票を紛失した場合は、役場健康福祉課窓口へお越しください。

◆その他、お子さんの予防接種で未接種となっているものがないか母子手帳をご確認ください。

◆問合せ先 役場健康福祉課健康対策係 ☎5413131 内線131133

## 禁煙しませんか？禁煙に成功する「コツ」とは？

右の5つの項目を考えてみましょう

- 1 たばこを吸うことは、自分にとって本当に必要ですか？  
もしそうだとしたら、それはどうしてですか？
- 2 禁煙したときのニコチンの禁断症状は大変なことだと思いますか？  
風邪などで高熱が出たとき、体は治そうとして大量の汗が出て熱が下がります。禁煙したときに起こる禁断症状の一つのこの汗も同じで、体からニコチンが抜けるときの好ましい反応なのです。
- 3 たばこをやめた時、味気ない生活になると思っていますか？  
たばこを吸い始める前の子どもの頃を思い出してみてください。  
味気ない生活ではなかったのではないのでしょうか。
- 4 禁煙にチャレンジして、もしうまく行かなかった場合でも、何か大きな損害はありますか？  
チャレンジを失敗しても、元のスモーカーに戻るだけです。  
自分や家族のために何十回でもチャレンジしても良いのです。
- 5 禁煙に条件つけて、チャレンジしようとしていませんか？  
「誰の助けも借りず自分でチャレンジする」等と条件をつけると、ハードルが上がります。まずは条件無しで「禁煙」チャレンジしてみませんか？

### ◎吸わないための方法とは？

#### ☆きっぱりやめる！

徐々に本数を減らす方法は有効ではありません。待ちかねて吸った1本がより深く吸い込み快感が増します。辞めるときはきっぱりと！

#### ☆吸いたいたときは1分から3分気を紛らわす！

たばこを吸いたいたいという衝動は1分から3分でおさまるため、その間気を紛らわす方法をとります。例えば氷を口に含む、熱いお茶を飲む、歯を磨く、深呼吸、体操、散歩するなどです。



### 特別敬老祝金を贈呈！

2月1日に100歳のお誕生日を迎えられた木村さ々のさんに特別敬老祝金が送られました。

さ々のさんは大正11年に女川町で生まれ、昭和18年に結婚。4人の子どもに恵まれました。お孫さんは9人、ひ孫さんは5人いらっしゃるそうです。

長寿の秘訣は好き嫌いなく、何でもおいしく食べること！これからの目標は町内最高齢だそうです。これからも元気で長生きしてくださいね！



### 母子手帳ケースを 寄贈いただきました

いしのまき農業協同組合様

1月17日にいしのまき農業協同組合の松川組合長が来町され、母子手帳ケースの寄贈式が行われました。

いしのまき農業協同組合様の地域住民の子育て・生活支援活動の一環として母子手帳ケースが町へ寄贈され、今後母子手帳を受け取る妊婦さんへ配布されます。



## ●ATMへ誘導する還付金詐欺にご注意！

事例  
1

「3万円の還付金がある」と市役所を名乗る電話があり、口座のある銀行名を聞かれ答えた。その後、その銀行を名乗り「新型コロナの影響で65歳以上は銀行に入れないので、ショッピングセンターのATMに行くように」と電話があった。不審だ。

事例  
2

役場を名乗る電話があり「介護保険料の返金がある。新型コロナの影響で返金期限が早まり手続きは本日までだ。携帯電話と通帳を持って銀行のATMへ行き、指定の電話番号に電話し指示通りに操作するように」と言われたが詐欺ではないか。



### \*アドバイス\*

- 役場などの公的機関や金融機関の職員が還付金手続きのためにATMの操作をするように連絡することは絶対にありません。
- 「お金が返ってくるのでATMに行くように」という電話があったら還付金詐欺です。相手にせず、すぐ電話を切ってください。
- 新型コロナを口実にしてATMへ誘導する手口もみられます。指示された番号に電話はかけず、役場の税務課に確認してください。

## ●電力・ガスの契約トラブルに気をつけて！

平成28年に電力の小売り全面自由化が、平成29年にはガスの小売り全面自由化が行われました。国民生活センターによると、電力・ガスの契約に関する相談が多く寄せられています。

事例

- 昨夜、業者が自宅に来て、電気とガスの契約先変更を勧められた。乗り換えるつもりはないので帰ってほしいと伝えたが、「料金が安くなるのになぜ契約しないのか」と話を止めなかった。後で検討するのでパンフレットと名刺をくれるように言ったが、契約者にしか渡さないと断られ、仕方なく契約した。その後、クーリング・オフの通知を出したがまだ受け取られていないようなので心配だ。
- 電話勧誘で契約先変更を勧められ、承諾しなかったが請求書が届いた。
- 契約している電力会社が分からなくなってしまった。

### \*アドバイス\*

- 契約の意思がない場合ははっきり断りましょう。
- 勧誘してきた会社と新たに契約する会社の社名や連絡先、契約条件をよく理解しましょう。
- 契約情報はきちんと控えておきましょう。
- 検針票の記載事項は慎重に取り扱いましょう。
- 契約を変更してしまってもクーリング・オフできる場合があります。

### \*消費生活相談員からひとこと\*

進級・進学・就職など新しい生活に向け、買い物する機会も増えるのではないのでしょうか。その商品やサービスについて、事前によく調べて納得してから購入するようにしたいですね。

**\*\* 困ったときは、町の消費生活相談員にご相談ください \*\***

◆問合せ先 役場産業振興課消費生活相談員デスク ☎54-3131内線682

2022シーズン  
新入団選手!

コバルトーレ女川だより

Vol.26



We create a new fun for a new active lifestyle.

**Cobaltore**  
ONAGAWA

2022シーズンの新入団選手が続々チームに合流しています。今回は2人の新入団選手をご紹介します。西山敢太選手(カンタ選手)と吉田悠人選手(ゆうと選手)の顔と名前を覚えてくださいね!

■ 2022シーズン新入団選手



選手経歴

- ・岡山学芸館高校
- ・関西国際大学
- ・F.C.大阪

名前 西山 敢太(ニシヤマ カンタ)  
ポジション FW  
生年月日 1998/12/13  
出身地 大阪  
身長/体重 172cm/65kg  
最近、YouTubeでサッカー動画と玉置浩二の曲を聴いています。お気に入りの曲は玉置浩二と井上陽水の夏の終わりのハーモニーです。

— ニックネーム  
「カンタ」

— 女川町の印象  
人柄がみんな良い!! 空気が美味しい!!

— 見てほしいプレー  
ゴールに絡むプレーと、オフザボール(ボールを持っていないときの動き)を見てください!

— 女川町の皆さんへ  
少しでも女川を盛り上げられるように頑張ります!! 応援よろしくお祈いします!!



選手経歴

- ・武南高校
- ・作新学院大学
- ・沖縄SV

名前 吉田 悠人(ヨシダ ユウト)  
ポジション MF  
生年月日 1997/12/25  
出身地 栃木県  
身長/体重 170cm/64kg  
出かけることが好きなので新鮮な海鮮を求めて外に足を運びたいと思います!

— ニックネーム  
「ゆうと」

— 女川町の印象  
海鮮が美味しいところ。

— 見てほしいプレー  
ボールポゼッション(ボールを所持して相手に奪われない)の部分や左足のキックを見てもらえたら嬉しいです。

— 女川町の皆さんへ  
JFLに昇格し女川町を盛り上げたいと思います! 応援よろしくお祈いします!

(株)コバルトーレ ☎ 54-3251

HP <http://cobaltore.com/>



## 水産物の放射能測定結果

女川町では、女川魚市場に水揚げされた水産物について、宮城県の簡易測定器と東北大学から提供された連続個別非破壊放射能システム等を使用し、放射能を測定しています。1月5日～31日までの測定結果は、下記のとおりです。

### ◆検体数・測定結果

20種類82検体、すべてにおいて、厚生労働省が定める一般食品の基準値100ベクレル/kgを下回りました。

(検体すべて測定下限値以下・不検出)

### ◆測定機器

○EMFジャパン(株)

ガンマ線スペクトロメータ(EMF211型)

○東北大学

連続個別非破壊放射能システムA01型  
非破壊式食品放射能測定装置

## 食材等の放射能簡易測定を行っています

町では、町民が自家消費用に生産・採取した野菜、山菜、魚などの食材の放射能簡易測定を行っています。

詳細は、役場企画課原子力対策係

☎54-3131(内線252)まで。

## 空間放射線量率の測定結果

東京電力(株)福島第一原子力発電所事故に伴う放射性物質の対応として宮城県から簡易型放射線測定器を借用し、学校の校庭、保育所の庭、女川町庁舎前などの空間放射線量率を測定しています。



役場庁舎前での計測

◎測定結果(単位:マイクロシーベルト/時)  
(1月14日～2月10日)

施設名	測定値
しおかぜ保育所所庭(0.5m)	0.05
第四保育所所庭(0.5m)	0.06
小中学校校庭(0.5m)	0.05
小中学校校庭(1.0m)	0.05
第二多目的運動場(1.0m)	0.04
役場庁舎前(1.0m)	0.04

※すべての施設で、年間の追加被ばく線量1ミリシーベルトに相当する空間放射線量率1時間あたり0.23マイクロシーベルトを下回っていました。

## 放射線に関する正しい知識を身に付けよう！

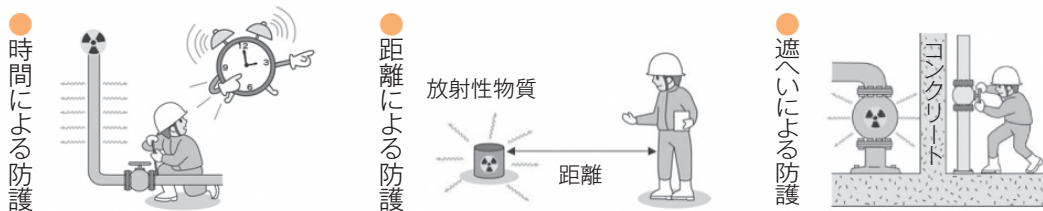
放射線から身を守るには

放射線から身を守るための基本は「時間」「距離」「遮へい(さえぎる)」の3つです。

まず放射線を受ける「**時間**」を短くすることです。時間が短くなるほど放射線の影響は少なくなります。次に放射性物質からの「**距離**」をとることです。できるだけ離れた方が放射線の影響は少なくなります。つまり、素早く遠くへ避難することが重要になります。さらに放射線は、遮へい物(コンクリートや鉛など)があると、さえぎることができます。そのため建物の中に入る(屋内退避)で放射線を「**遮へい**」することが有効です。特にコンクリートの建物は、その効果が大きくなります。

万が一、原子力発電所で事故等が発生した場合は、3つの基本を守りつつ、不確かな情報に惑わされないよう正確な情報収集をすることが重要です。

### 放射線防護の基本



### お知らせ

測定結果は、放射線・放射能に関するポータルサイト「みやぎ原子力情報ステーション」でも公開しています。

◆このページに関する問合せ先 役場企画課原子力対策係  
☎54-3131内線252



# スーパー おんまえや

地域と共に



**3月12日**でオープン2周年を迎えるおんまえやでは、日頃からご愛顧いただいております皆様方への感謝の気持ちを込めまして『**2周年記念セール**』を開催いたします。  
詳細は、後日お知らせいたしますので、お楽しみに！！

(株)御前屋 女川町黄金1-1

【営業時間】

店舗電話：0225-54-3017

月～金 9:00～19:00  
(クリーニング18:00まで)

弁当注文：0225-25-7017

日・祝日 9:00～17:00  
(クリーニング17:00まで)

## 広報おながわに広告を掲載できます！

お店の宣伝などにお使いいただけます！

第二種広告は  
この記事と  
同じ大きさです。

	第一種広告	第二種広告
大きさ	縦50mm以内、横85mm以内	縦50mm以内、横175mm以内
掲載料	5,000円	10,000円

他にも掲載サイズなどあります。広告の掲載について詳しくは下記までお問い合わせください。

◆問合せ先 役場総務課秘書広報係 ☎54-3131内線213

## 広告について

広報おながわおよび女川町公式ウェブサイトに掲載された広告は、審査のうえ掲載していますが、掲載した内容について町が責任を負ったり、保証するものではありません。

事業や広告の内容につきましては各広告主にお問い合わせください。



## 女川町の人口

令和4年  
1月31日現在

総数	6,081人	(-17人)	( )内は前月比
男性	3,011人	(-8人)	
女性	3,070人	(-9人)	
世帯数	2,988世帯	(-3世帯)	

## 編集後記

今年は、雪が降る日が多いような気がしますね。3月になってももしかしたら降るかもしれませんので、凍結などにもお気を付けてください。

さて、生涯学習センターの展示が変わりました！今回は、町内の文化財の紹介です。皆さんは見たことがあるでしょうか？

(佐藤)

◆文化財マップ。来庁の際は、ぜひご覧ください。



# 中小法人・個人事業者のための事業復活支援金

◆申請期間 令和4年1月31日(月)～5月31日(火)

◆給付額

中小法人等 上限最大250万円 個人事業者等 上限最大50万円

給付額 基準期間の売上高－対象月の売上高×5か月分

基準期間 「2018年11月～2019年3月」、「2019年11月～2020年3月」、  
「2020年11月～2021年3月」のいずれかの期間

給付上限額

詳しくは、  
HPをご覧ください！



事業復活支援金 検索

売上高減少率	個人	法人		
		年間売上高 1億円以下	年間売上高 1億円超～5億円以下	年間売上高 5億円超
▲50%以上	50万円	100万円	150万円	250万円
▲30%以上50%未満	30万円	60万円	90万円	150万円

◆給付対象

※次の①と②を満たす**中小法人・個人事業者が給付対象**となります。

①新型コロナウイルス感染症の影響を受けた事業者

②2021年11月～2022年3月の**いずれかの月(対象月)の売上高**が、  
2018年11月～2021年3月の間の**任意の同じ月(基準月)の売上高**と比較して  
**50%以上**又は**30%以上50%未満減少**した事業者

◆相談窓口 受付時間 午前8時30分～午後7時

☎0120-789-140(携帯電話からでもつながります)

(IP電話専用回線 ☎03-6834-7593)

※電話は大変込み合うことが予想されます。ホームページもご活用ください。

## マイナポイント第2弾を開始しました

①マイナンバーカードを取得し、未だマイナポイントを申込んでいない方やこれから取得する方も、好きな決済サービスに20,000円のチャージまたはお買い物で最大5,000円分のポイントがもらえます。

②マイナンバーカードの健康保険証利用申込を行った方は更に7,500円分のポイントがもらえます。申込み済の方も対象です。

③公金受取口座の登録を行った方は更に7,500円分のポイントがもらえます。

※上記②と③のポイント付与開始時期など、詳細が決定次第広報紙にてお知らせします。



マイナポイント第一弾で、すでにポイントを付与された方は、②、③のみが対象です。



マイナポイントについてのお問い合わせは、  
役場企画課情報推進係 木村、中野  
☎54-3131 内線242

広報 おながわ 3月号

編集  
発行

〒986-2265 宮城県牡鹿郡女川町女川一丁目1番地1  
女川町役場総務課秘書広報係 ☎0225-54-3131 内線213

女川町公式ウェブサイト HP <https://www.town.onagawa.miyagi.jp/>

