

百周年記念公演

広報

おながわ

■きらきら・いきいき・タウン情報

12

2019
December
vol. 1063



神楽とは、神を招き、その前でささげる歌や舞のこと。女川町では大正8年に当時江島区長山田直治さんが登米地方から師匠を呼び島の人たちに神楽を習わせたことが始まりである「江島法印神楽」が代々継承され、今年100周年を迎えました。写真は、披露した「初矢」、(天の御中主の命が天地万物を創造する舞の一コマです。

(2面に関連記事)

今月のトピックス

- ◆ 江島法印神楽 2
- ◆ タウン・ギャラリー 3
- ◆ 町政功労者表彰受賞者をご紹介 ... 4
- ◆ 12月のイベント 6
- ◆ 町職員の人事行政運営等の状況 ... 8
- ◆ 12月のお知らせ 16

江島法印神楽 伝承百周年記念公演

江島法

江島法印神楽伝承百周年記念公演が11月17日に行われ、約300人の方が神楽を楽しみました。

江島法印神楽は、大正8年から始まり、後継者として3年前に若者6人が加わり、百年の節目とともに、日々、神楽の継承に励んでいます。

また、中学校の潮活動などでも神楽指導をするなど、若い世代への神楽の継承活動も行っています。



◆令和元年5月久須師神社にて、震災後、初めて神楽が奉納されました。



十一月十七日 生涯学習センター



◆演目「笹結び」: 五鬼王が人民を食いつくすのを、須佐之男尊が退治し、人民を救い安楽に暮らすことができた舞の一コマ(中央)

◆中学校潮活動での継承活動④小学生も学芸会で、神楽を披露⑤演目「西の宮」の祭神の舞での一コマ⑥

◆江島法印神楽保存会会員募集

江島法印神楽保存会では、月に2回生涯学習センターで練習を行っています。興味がある方は、生涯学習課 ☎54-3131 内線423 に連絡をお願いします。

※一般の部会場…島田姫女さん(女川小学校講師)「まちと、わたしと、これからと」



◆最優秀賞を受賞した鈴木御代さん(左)と山内奏太朗さん(右)

夢や女川を言葉で伝えたい

第51回女川町民弁論大会

11月3日、生涯学習センターホールで第51回女川町民弁論大会(女川鰐陵会・金曜会共催)が開催され、みなさん熱弁をふるいました。

小学生の部は、大船渡高校の佐々木投手を例に挙げ「けがはスポーツ選手の宿命だが、登板してチームを勝利に導いてほしかった」などと話した山内奏太朗さん(6年、題：彼は投げるべきだったのか)、中学生の部は、「脚に障害があり、周囲の人たちの支えがあった。感謝の気持ちを持って接し、自分ができることをしていきたい」と述べた鈴木御代さん(1年、題：温かい心)が最優秀賞に選ばれました。



◆シェフのお話に興味津々!

シェフ直伝イタリア料理に挑戦

女川子どもレストラン

東京都内で女川産の食材を扱う飲食店などを経営するCLASSIC(クラシック)が11月6日、女川小学校5年生30名を対象に「女川子どもレストラン」を開催しました。

この取り組みは、町の水産資源の魅力を伝える食育授業の一環で、女川水産加工研究会の協力のもと、ギンザケやホタテなどを使ったアクアパッツァやサンマのパスタなど本格的なイタリア料理を、シェフと児童が一緒になって調理しました。同社は、チャリティディナーの売り上げを本町に寄附いただくなど、女川の子どもたちへの支援を継続的に行っています。

予防PRサポーターに任命

駅前などで火災予防広報啓発を行う

11月8日、アスヘノキボウで働く合田七海さんが、女川消防署が一日限定で任命する「予防PRサポーター」として駅前などで広報活動しました。今年3月から女川町で暮らし始めた合田さんは、まちづくりに携わる仕事をしながら、8月からは、消防団にも所属しています。合田さんからは「地域に馴染み溶け込めるよう頑張り、また、地域の若者として火災予防と消防団活動をPRしていきたい」と話していました。



冬は、空気が乾燥し火災の起こりやすい気象状態です。火気の取扱いには、十分注意しましょう!

◆女川町在住の合田七海さん



◆きれいな盆栽や菊の花に大人も子どもも夢中(左)婦人会会員によるバックや皿の作品が目を引きます(右)

力作ズラリ! 町民文化祭

11月7日~10日に開催

恒例の町民文化祭が11月7日から行われ、延べ1,442人の方が来場しました。

菊や盆栽、写真、書道絵画、ステージ発表などの思いの込められた作品が多くの方を魅了しました。



～地域の発展に永く貢献～

令和元年

町政功労者表彰式

11月3日文化の日に、「令和元年女川町町政功労者表彰式」を開催しました。今年は、生涯学習センターホールを会場に、式では、まず出席者全員で町民憲章を朗読。須田町長の式辞に続いて、本町の産業・教育文化・保健衛生・消防防災・治安功労の各分野で長年功績のあった14名に、表彰状と記念品が贈られました。その後、受賞者を代表して佐藤良一さんが謝辞を述べました。

受賞された方々は、次のとおりです。

【敬称略】

◆受賞者を代表して謝辞を述べた佐藤良一さん



佐藤 良一
(女川南区)
女川町商工会監事



佐藤 仁
(宮ヶ崎区)
女川魚市場買受人
協同組合理事

産業功労



木村 和郎
(女川南区)
消防団副班長



岩崎 清丈
(指ヶ浜区)
消防団部長

消防防災功労



浅野 正雄
(上四区)
文化財保護委員

教育文化功労



あべ あつこ
阿部 厚子
(上五区)
民生・児童委員

民生安定功労



すずき きみよし
鈴木 公義
(桐ヶ崎区)
女川町議会議員

地方自治功労

宮城県知事表彰
宮城県では、地方自治・民生・その他県下の各分野において、多年にわたり県政の進展、県民福祉の増進、芸術文化の向上等に寄与された方、功績が顕著および他の模範となる方に対し、年に一度表彰を行っています。
今年はいは次の方々が受賞されました。
【敬称略】



◆受賞されたみなさん。
おめでとうございます！



阿部 義一
(西区)
旧西二区
衛生組合長



阿部 啓也
(野々浜区)
野々浜区
衛生組合長



伊藤 信幸
(浦宿二区)
浦宿二区
衛生組合長



金山 末子
(宮ヶ崎区)
国民健康保険
運営協議会委員

保健衛生功労



遠藤 健司
(宮ヶ崎区)
交通安全指導隊員



奥村 義弘
(西区)
交通安全指導隊員

治安功労



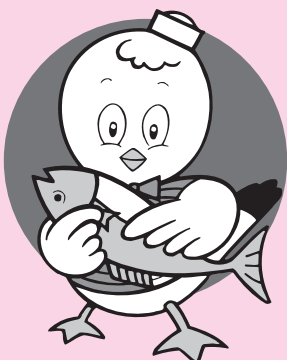
千葉 繁雄
(西区)
御前浜区
衛生組合長



遠藤 健一
(女川南区)
旧大原三区
衛生組合長



阿部 捷洋
(女川南区)
旧女川一区
衛生組合長



きむら としひろ
木村 俊裕
(西区)
統計調査員

調査統計功労



あべ くにお
阿部 邦雄
(大沢区)
民生・児童委員

イ ベ ン ト 案 内



女川駅前商業エリア周年祭

“冬のまつり”

12月21日(土) 女川町まちなか交流館

- 9:45～ ●おながわ冬のまつり「開会式」
開式：女川潮騒太鼓轟会 / 閉式：祝い餅（紅白餅 先着100個）
- 10:20～ ●女川中学校吹奏楽部 吹奏楽コンサート
- 11:45～ ●石巻広域消防音楽隊 クリスマスコンサート
- 13:00～ ●バンドステージ (Naked Bambies出演) 女川町内バンド
- 14:00～ ●じぐる京介 feat.Daisy (from BOØGY) ロックバンドライブ
- 14:45～ ●にゃんごすたー ドラムライブ



12月22日(日) 女川町まちなか交流館

- 10:45～ ●藤田 葵 トークとピアノクリスマスコンサート
- 11:45～ ●梶原あきら歌謡ショー
- 12:30～ ●知香ものまねショー
- 13:15～ ●町民カラオケ大会
- 14:20～ ●女川ダンススクール
- 15:00～ ●バンドステージ (CHEAP PURPLE)



12月24日(火) 女川町まちなか交流館

- 18:10～ ●おながわ復興祈念冬花火 セレモニー
【場所：女川町まちなか交流館】
- 18:20～ ●おながわ復興祈念冬花火
3,000発(荒天時中止(延期なし))
【打上場所：女川湾内 / 観覧場所：女川駅前商業エリア】
※女川湾沿いの一部は、17時～19時まで立入禁止となります。

女川駅前商業エリア
開業4周年感謝セール
12月21日(土)～25日(水)

雑貨・お菓子など
ONAGAWAマルシェ
12月21日(土)、22日(日)
午前10時～午後4時

◆問合せ先 女川駅前商業エリア周年祭実行委員会事務局(女川みらい創造(株)) ☎24-8118

※イベント内容・時間は変更となる場合がありますので、ご了承ください

歳の市

- 8:00～ 歳の市(12:00まで)
- 10:00～ さんますり身汁お振舞い(提供:女川町商工会女性部)

12月25日(水)

◆会場 女川町まちなか交流館
◆問合せ先 女川町商工会 ☎53-3310

イベント案内

スターダスト・ページェント2019

12月8日(日)～令和2年1月5日(日)
午後4時30分～10時 女川駅前広場

※点灯時間は、天候等により変更する場合があります

- ◆点灯式 12月8日(日)午後4時30分～
- ◆問合せ先 スターダスト・ページェント2019海ぼたる
制作委員会(代表世話人中嶋) ☎54-3131



海ぼたる

令和2年 女川町成人式

令和2年1月12日(日) 午後1時30分～

(受付: 1時～) 生涯学習センターホール



- ◆対象者 平成11年4月2日～平成12年4月1日に出生した方で、女川町に在住している方および過去に女川町に在住していた方などで、女川町の成人式に参加希望の方
- ◆案内状 12月中旬に発送予定
- ◆問合せ先 生涯学習課生涯学習係 ☎54-3131内線423

町道の除雪・融雪作業について

町では、安全な交通確保のため、除雪・融雪作業を次の要領で実施します。

作業は緊急車両などが通れるよう、動脈となる幹線道路を優先して行います。町内の建設会社に委託し、限られた機材と作業人員で行いますので、町民みなさんのご理解とご協力をお願いします。

対象路線

○は優先順位

- ①主要幹線(通学バス・町民バス路線)
- ②公共施設周辺
- ③勾配が急な坂道
- ④ごみ収集路線(作業可能な時間があった場合に実施します)

※生活路線は、できる限り地域のみなさんが協力して除雪してください



作業要領

町は幹線町道を行い、国道・県道は宮城県が行います。

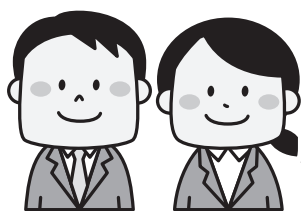
- (1)道路の両側に除雪しますので、幹線沿いにお住まいのみなさんは、出入口の除雪について協力をお願いします。なお、トラブル防止のため、道路片側への除雪は行いません。
- (2)夜間凍結の恐れがある場合、凍結防止剤を主要な道路に散布します。

融雪剤の取り扱いについて

- (1)坂道に使用するため、道路わきに設置します。自宅に持ち帰らないでください。
- (2)路面が凍ったら、袋から取り出して散布してください。積もったばかりの雪には効果がありません。凍ったときにお使いください。
- (3)融雪剤は塩分が強く危険ですので、**素手で触らないでください。**散布する際は、手袋をしてシャベルなどでまいてください。
- (4)お子さんには絶対に触らせないように、指導してください。
- (5)補充が必要な場合は、役場建設課へお知らせください。

◆問合せ先 役場建設課土木係 ☎54-3131内線273

町職員の人事行政運営等の状況を公表します



「女川町人事行政の運営等の状況の公表に関する条例」に基づき、平成30年度の町職員の任免や勤務条件などの概要をお知らせします。これらを公表することにより、人事行政の透明性を高め、公平性を確保することを目的としています。

◆問合せ先 役場総務課総務係 ☎54-3131内線221・222

1 任命、職員数に関する状況(平成30年4月1日～平成31年3月31日)

①職員の採用状況(平成31年4月1日採用)

職種区分		人数	試験方法
一般行政職	保育士	1人	市町村職員採用統一試験
	行政職	3人	
一般行政職	行政職	1人	選考試験
	保育士	1人※	
合計		6人	

※は任期付職員

②職員数(平成31年4月1日時点)

職員	任期付職員	派遣職員(※)
150人	23人	33人

※地方自治体、財務省、文部科学省、復興庁等からの派遣

③職員の退職状況

定年退職	勸奨退職	死亡退職	その他	合計
4人	3人	0人	17人	24人

④再任用職員の採用状況

新規	更新	合計
4人	6人	10人

(平成31年4月1日採用)

2 給与等の状況

①人件費の状況(平成30年度一般会計決算)

人口(※)	歳出額(A)	人件費(B)	人件費率(B)/(A)
6,466人	34,100,366千円	1,264,916千円	3.7%

※平成30年度末の住民基本台帳人口

②初任給の状況

区分		月額
一般行政職	大学卒	180,700円
	高校卒	148,600円
技能労務職	高校卒	146,000円

③職員給与費の状況(平成31年度一般会計予算)

職員数(A)	給与費				1人あたり給与費(B)/(A)
	給料	職員手当	期末・勤勉手当	合計(B)	
161人	5億3,538万円	1億4,059万円	2億965万円	8億8,562万円	約550万円

④平均給料月額と平均年齢(平成31年度一般会計予算)

区分	平均給料月額	平均年齢
一般行政職	280,865円	41.1歳
技能労務職	230,419円	52.4歳

⑤職員手当の状況(平成31年4月1日現在)

区分	月額
賞与	期末・勤勉手当 年間4.45月分
その他	地域手当、扶養手当、住居手当、通勤手当、時間外勤務手当、単身赴任手当、宿日直手当、管理職手当等

⑥級別職員数の状況(平成31年4月1日現在、一般行政職のみ)

級数	1級	2級	3級	4級	5級	6級	合計
職務	主事、技師	主事、技師	係長、主査、主幹	課長補佐	課長、参事	課長	
職員数	16人	15人	49人	30人	9人	9人	128人
構成比	13%	12%	38%	23%	7%	7%	100%

⑦特別職の報酬等の状況(平成31年4月1日現在)

区分	町長	副町長	教育長	議長	副議長	議員
給料月額	870,000円	653,000円	609,000円	339,000円	289,000円	274,000円
期末手当	3.35月分					

3 勤務時間とその他の勤務条件の状況

①職員の勤務時間(一般職の標準的なもの)

1週間の勤務時間	勤務時間	休憩時間	週休日	勤務時間の割振変更制度
38時間45分	午前8時30分～午後5時15分	正午～午後1時	土曜・日曜	あり

②年次有給休暇の取得状況(※)

総付与日数	総使用日数	対象職員数	平均取得日数	取得率
約7.054日	約1.933日	193人	約10日	27%

※②③とも、復興支援派遣職員分を除いています

③時間外勤務・休日勤務の状況(※)

職員1人あたりの 時間外・休日勤務月平均時間数
17時間

④休暇制度

休暇の種類	概要	
有給休暇	年次有給休暇	1年につき最高20日間付与
	病気休暇	負傷・疾病に応じて、必要と認められる期間
	特別休暇	夏季休暇、忌引、結婚休暇、産前・産後休暇等
無給休暇	介護休暇	介護のため勤務しないことが相当である時の休暇
	組合休暇	職員団体の業務・活動等により必要な休暇

⑤育児休業の取得状況

区分	育児休業	育児休業延長
男性	0件	0件
女性	5件	0件

4 分限、懲戒処分の状況

①分限処分者数

降任	免職	休職	降給
1人	0人	1人	0人

②懲戒等処分者数

戒告	減給	停職	免職
0人	0人	0人	0人

5 サービスの状況

●営利企業等従事許可の状況

営利企業等の従事の内容	件数
営利目的の私企業を営む会社、その他団体役員、顧問、評議員、当該会社・団体の重要方針決定に参画する上級職員の地位を兼ねる場合	0件
自ら営利を目的とする私企業を営む場合	0件
報酬を得て事業、事務に従事する場合	0件

6 退職管理の状況

退職者数	24人
再任用	4人
民間企業等	0人
地方公共団体	4人
再就職なし	10人
不明	6人

7 研修、勤務成績の評定の状況

①研修の状況

区分	研修科目	参加人数
階層別研修	新規採用職員研修、一般職員研修、監督者研修、管理者研修等	24人
専門研修	実務研修、法務政策研修、ステップアップ研修、専門実務研修、人材留学等	22人

②勤務成績の評定の状況

評定の回数	1回
評定の時期	10月
対象人数	173人

8 福祉、利益の保護の状況

①職員の健康管理等に関する福祉の状況

職員の健康診断	
区分	受診者
定期健康診断	191人
人間ドック	23人
脳検診	0人

②職員の勤務条件に関する措置要求、不利益処分に関する不服申立等の利益の保護の状況

勤務条件に関する措置の要求の状況	該当なし
不利益処分に関する不服申立の状況	該当なし

③公平委員会の業務の状況

勤務条件に関する措置の要求の状況	該当なし
不利益処分に関する不服申立の状況	該当なし

9 福利厚生事業の状況

平成30年度は、東日本大震災からの復旧業務を最優先とした職員の福利厚生事業においては地方公務員法第42条に基づく組織である女川町職員互助会に委託せず、団体保険の取り扱い等、最小限の事業を実施しました。

須田町政



3期目がスタート

無投票で再選、 女川町議会も新体制に！

10月22日に告示された女川町長選挙で、須田善明(すだよしあき)候補が無投票で再選し、町政3期目がスタートしました(任期は11月13日から4年間)。

同日告示された女川町議会議員一般選挙は、定員数12に対し、現職と新人合わせて14人が立候補して、8年ぶりの選挙となり、10月27日の投票で当選が決定しました。また、新しい議会の構成等を決める令和元年第7回臨時会が11月19日に招集され、正副議長の選挙、各常任委員等の選任などが行われました。主な構成は下記のとおりです。【敬称略】



◆任期初日となる11月13日の町長訓示で、花東による出迎えを受ける須田町長

女川町議会議員紹介

議長



議長
さとう りょういち
佐藤 良一
①8回
②無所属

副議長



副議長
すずき きみよし
鈴木 公義
①5回
②無所属

総務民生常任委員会



委員
あべ りつこ
阿部 律子
①5回
②日本共産党



副委員長
すずき よしのり
鈴木 良徳
①1回
②無所属



委員
すみた しょう
隅田 翔
①1回
②無所属



委員
ひらつか かつし
平塚 勝志
①3回
②無所属

①当選回数 ②所属党派等

産業教育常任委員会



委員
あべ かおる
阿部 薫
①3回
②無所属



副委員長
みやもと きよし
宮元 潔
①2回
②無所属



委員
たかの あきら
高野 晃
①1回
②無所属



委員
さとう せいいち
佐藤 誠一
①1回
②無所属



委員
あべ みさこ
阿部 美紀子
①3回
②無所属



委員
きむら きみお
木村 公雄
①9回
②無所属

※鈴木公義副議長も総務民生常任委員会委員となっています。

議員選出監査委員を選出

町の事務や業務の執行状況・財産状況を検査し、適正かどうかを調べる議員選出監査委員に、佐藤誠一氏が選出されました(任期は11月19日から令和5年11月12日まで)。

●案内書(申込書)配布・受付期間・配布場所 & 申込み先・申込み方法

12月2日(月)～12日(木) ※当日消印有効

(配布場所) 役場町民生活課窓口または宮城県住宅供給公社東部支社

※申込用紙に記入し、宮城県住宅供給公社へ郵送でお申込みください。

◆問合せ先 宮城県住宅供給公社東部支社 ☎21-5657
役場町民生活課住宅係 ☎54-3131内線171～173

●募集住宅 ※それぞれの詳細な条件については、お問い合わせください。

住宅名	種類	戸数	間取り	完成年度	
浦宿第一住宅	集合	2戸	3DK(1戸)、2LDK(1戸)	H23～24	
浦宿第二住宅	集合	1戸	2DK(1戸)	H26～27	
尾田峯住宅	集合	1戸	2LDK(1戸)	H13	
災害公営	運動公園住宅	集合	1戸	2K(1戸)	H26
	出島住宅	戸建	1戸	2DK(平屋)	H26
	大原住宅	集合	1戸	2DK(1戸)	H29
	荒立住宅	集合	1戸	2K(1戸)	H29
	桜ヶ丘東住宅	集合	2戸	2DK(2戸)	H29
	桐ヶ崎住宅	戸建	1戸	2DK(1戸)	H28

●申込資格 ※申込時点ですでに公営住宅に入居している方は申し込みできません。

- ①住宅に困っていることが明らかな方 ※短期滞在を目的としている等の場合は不可
- ②月額所得が25万9千円以下の方
※合計所得金額から控除額(同居者1人につき38万円等)を差し引いた金額が310万8千円を超える場合は不可。
- ③町税等の滞納がない方 ④暴力団員等でない方

●一般の方も災害公営住宅へ申込み可能 ※東日本大震災による家賃減免措置等は適用外です。

●单身の方も年齢にかかわらず申込み可能 ※間取りは2DK以下に限定されます。 ※その他申込要件を満たす必要があります。

家賃の目安…一般入居者が2DKに入居した場合16,000円～50,000円程度。
(入居する住宅や入居者の収入額に応じて異なります)

●入居者のみなさんへ ～給水管の凍結防止を心がけましょう～

凍結による給水管の破損などの修繕費用は入居者の負担となります。
そのため、凍結防止について以下の対策を心がけましょう。

- 部屋を空ける時や気温が特に低い日は、凍結防止の確認を心がけましょう。
- 気温が特に低い日はすぐに凍結しますので、就寝前に水抜きをしましょう。
- 屋外に流し台のある住宅は、水抜きを徹底しましょう。



あなたです。 ごみを出すのも、減らすのも！

今月は、「30・10(サンマル・イチマル)運動」について紹介します。

●「30・10運動」とは…

今月号は、30・10(サンマル・イチマル)運動のお願いについてを掲載します。

30・10運動とは、宴会などでの乾杯後の30分間と、お開き前の10分間は、自分の席で料理を味わい、「もったいない」を心がけ、**食べ残しを減らす運動**です。

新年会などが多く開催される時期でもありますので、幹事さんの掛け声で料理をしていただいた方に感謝し、皆さんで実行してみてください。

また、家庭におきましても、料理を残さず食べるとともに、多量に作りすぎないように心がけ、生ごみの排出量をできる限り減らしましょう。

11月号でもお知らせしましたように、ごみを処理するためにたくさんのお金がかかっています。その処理費用を少しでも抑えることができますので、町民みなさんのご協力をお願いします。

新年会などの宴席での参考例

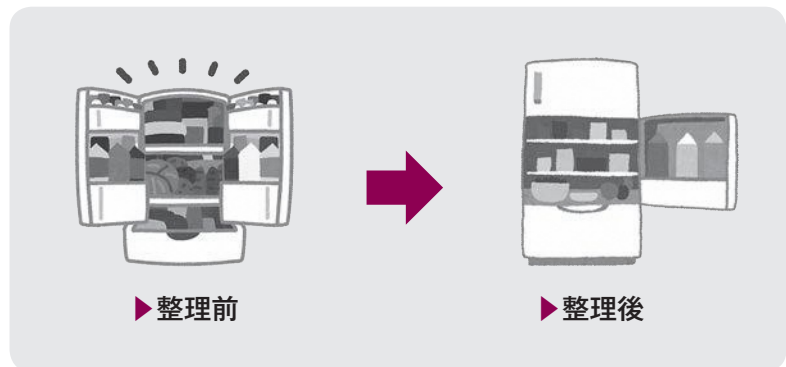


冷蔵庫内は定期的にチェックを

食品の保存などで毎日大活躍している「冷蔵庫」。

その冷蔵庫の中に食べ残しを保存しているものがないか、賞味期限などが近づいているものがないかなどを定期的に(例えば毎月10日と30日など)チェックし、食べ残しを無くすとともに、食材を無駄なく使い、生ごみの発生量を少なくする取組です。

日本で古くから使われている『もったいない』という言葉を再認識し、食べ物だけではなく、衣類や日用品、家電製品なども、できるだけ長く使うよう心がけましょう。



◆ごみ処理に関する問合せ先 女川町クリーンセンター ☎53-3549

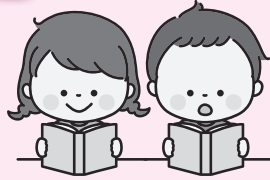


12月の女川つながる図書館情報

12月の企画展は

「冬のあったか本特集」

寒くなりましたね。
 こんな季節は、あたたかい
 飲み物を飲みながら読書はい
 かがですか？ちょっと切なく、
 優しい小説。心があたたまる
 エッセイ。おすすめ本を廊下壁面書架に展示します。
 ぜひごらんください。



今月のおすすめ一般書

- ◆ 自営業の老後／上田惣子
- ◆ 天才はあきらめた／山里亮太
- ◆ じじばばのるつぽ／群ようこ
- ◆ クジラアタマの王様／伊坂幸太郎
- ◆ 家康謀殺／伊東潤

今月のおすすめ一般書

- ◆ たぶの里／藤岡拓太郎
- ◆ かいけつゾロリのドラゴンたいじ2
／原ゆたか



「クリスマス絵本大集合！」

しっかりとクリスマスについて学びたい人にぴったりな絵本も、
 楽しくサンタさんを想像させてくれる絵本もそろっています。



- ◆ **開館時間** 月～金：午前10時～午後8時
 土日祝：午前10時～午後5時
- ◆ **休館日** 毎月最終水曜日／年末年始

本は10冊まで2週間、DVDは2本まで1週間の貸出
 ができます。初めて本を借りる場合は身分証明(免許
 証や保険証)を持参ください。

町有地分譲・貸付のご案内

町では、新しく整備した町有宅地を分譲しています。
 募集宅地位置、価格など、詳しくは企画課定住・土地利
 用係までお問い合わせください。

※エリアによって事業用に限り土地の貸付も可能です

◆申込みできる方

以下の条件に該当しない個人および法人(町内・町外の
 方、被災の有無は問いません)

- 不動産の売買契約締結について、法令上の制限を受
 けている方
- 納付すべき税金などを滞納している方
- 暴力団員による不当な行為の防止等に関する法律第2条第6号に該当する方



●募集宅地は、女川町公式ホームページでも詳しくご覧いただけます。

HP <http://www.town.onagawa.miyagi.jp/>

(ホーム > くらしの情報 > 住まい > 女川町町有宅地の分譲、貸付について)

◆ **申込受付期間** 12月2日(月)～16日(月) 午前9時～午後5時

◆ **申込み・問合せ先** 役場企画課定住・土地利用係 ☎54-3131内線233・234

●町名(字名)と地番の変更による証明書の発行(発送)について

このたび、みなさまのご理解とご協力をいただき、道路や宅地造成などの工事が完了したことから、令和元年12月27日に換地処分の公告を予定しています。

あわせて、地方自治法第260条及び同法施行令第179条の実施にともなう町名(字名)の変更(新規)により、住所や土地、建物の所在地番が換地処分の公告の日の翌日から変わります。

土地区画離整理事業地区内(一部地区外)にお住まいの方や事務所等を設置している事業者の方は、住所や所在地の変更手続きが必要となるものがあります。

住所変更にともなう書類について、次のとおり発行しますのでご確認ください。

1 「個人」 町・字名変更証明書について

換地処分の公告の日の翌日に土地区画整理事業地区内(一部地区外)に住所を置いている個人のみみなさまへ変更となる住所を記載した証明書です。

※詳細は、事前に配布している「住所変更のご案内(換地処分のご案内)」をご確認ください。

(1月発送の証明書に同封します「手続きチェックシート」でもご確認いただけます。)



発行対象者	換地処分の公告日に女川町中心部土地区画整理事業地区内(一部地区外)に住所を置いている個人世帯員
発行(発送)方法	16歳以上の世帯員については、 発送 します(1人5部) 16歳未満の世帯員については、 窓口申請 により 窓口交付 します(手数料無料)
発行(発送)時期	令和2年1月7日(火)(予定)
その他	(1) 換地処分の公告の日の翌日以降に土地区画整理事業地区内に転居された方は証明の対象となりません。 (2) 証明書を必要とする場合は、以下の窓口でお手続きください。 (再発行も無料となります) (3) 申請時に必要なもの ・本人確認ができる身分を証するもの (4) 本証明書は、主に換地処分にともなう運転免許証の住所変更や不動産の登記名義人の住所変更登記申請時に登録免許税非課税証明として必要となります。
発行窓口	役場1階 町民生活課(窓口8・9番) 受付時間 平日の午前8時30分～午後5時15分
問合せ先	役場町民生活課住民登録係 ☎54-3131内線151

●第71回人権週間のお知らせ

昭和23年の第3回国際連合総会において、「世界人権宣言」がされたことを記念して、わが国では、翌年から12月10日「人権デー」から1週間を「人権週間」と定め、法務省と全国人権擁護委員連合会は、人権尊重思想の普及高揚を図るため、啓発活動を全国展開しています。

女川町では、特設人権相談所を開設します。相談は無料で、秘密は固く守ります。人権に関する問題でお困りの方は、ご利用ください。

◆特設人権相談所 日時 12月5日(木)午前10時～午後3時
場所 女川町庁舎1階 小指導室

◆問合せ先 役場町民生活課生活支援係 ☎54-3131内線162

2 「法人等」 町・字名変更証明書について

換地処分の公告の日の翌日に土地区画整理事業地区内(一部地区外)に本店・支店を置いている法人等の皆さまへ変更となる所在地を記載した証明書です。



発行対象	・換地処分の公告日に女川町中心部土地区画整理事業地区内に事務所所在地の商業登記(仮住所を街区画地番号にて登記)をされている法人 ・地区内外で移転せず従前の所在地で商業登記されている法人
発行方法	窓口申請による 窓口交付 (手数料無料)
申請開始	令和2年1月6日(月)から
その他	(1) 換地処分の公告の日の翌日以降に土地区画整理事業地区内に事務所を開設された法人等は証明の対象となりません。 (2) 所在地の確認が必要となる法人等については、発行に1週間程度かかる場合があります。 (3) 申請時に必要なもの ①直近の商業登記簿(本店、支店の所在地が確認できるもの) ②窓口に来られた方の本人確認ができるもの(運転免許証等) (4) 本証明書は、換地処分にもなう本店(支店)所在地の変更登記申請時に登録免許税非課税証明として必要となります。また、本店(支店)所在地が別の場所で登記されている等の理由で証明書を交付できない場合があります。
発行窓口	役場2階 企画課定住・土地利用係 受付時間 平日の午前8時30分～午後5時15分
問合せ先	役場企画課定住・土地利用係 ☎54-3131内線233・234

●新字名の郵便番号について

中心部土地区画整理事業地区内の換地処分公告にともない、12月28日(土)から広報10月号でも周知したとおり、新しい字名を使用します。このことにともない、新しい字名の郵便番号が決定しましたので、お知らせします(字の区域は、広報10月号をご覧ください)。

新字名	郵便番号	新字名	郵便番号
大道	986-2240	伊勢	986-2263
黄金	986-2246	海岸通り	986-2264
鷲神(一丁目、二丁目)	986-2247	女川(一丁目、二丁目)	986-2265
小乗(一丁目、二丁目)	986-2248	大原	986-2266
内山	986-2249	石浜(一丁目、二丁目)	986-2281
清水(一丁目、二丁目)	986-2262	市場通り	986-2283

※郵便番号の問合せは、女川郵便局(☎53-4881)へ、字名の問合せについては、役場総務課管財係(☎54-3131内線231・232)までお願いします。



今月のお知らせ

おらほの女川食堂

小・中学生は**参加費無料**(申込不要)

- ◆日 時 12月14日(土)
午後2時30分～4時30分
- ◆場 所 きらら女川(シーパルピア女川内)
- ◆内 容 お菓子を作ろう! 未就学児は親子でどうぞ!
- ◆問合せ先 「おらほの女川食堂」プロジェクト
チーム事務局(NPO法人きらら女川) ☎98-8062

公立小・中学校の 講師等の登録をしませんか

募集

令和2年度に公立小・中学校へ勤務する講師等を募集し、下記日程で講師等登録会を開催します。

◆職種・資格

- ①講師(常勤および非常勤)、②代替養護教諭、③代替栄養教諭…小学校または中学校教育職員免許状(有効期限満了日が令和3年3月31日以降のもの)を有する方、令和2年3月までに当該免許状を取得見込みの方
- ④代替学校栄養職員…栄養士免許状を有する方、令和2年3月までに当該免許状を取得見込みの方
- ⑤代替学校事務職員…資格は要しないが、学校事務経験を有することが望ましい場合あり

◆日時・対象

○12月24日(火)

午前9時30分～11時30分…代替養護教諭・代替栄養教諭、代替学校栄養職員、代替学校事務職員希望者

○12月25日(水)

午前9時～11時…小学校講師希望者
午後1時30分～3時30分
…中学校講師希望者

◆場 所 石巻合同庁舎 1階大会議室

◆提出物 ①志願票、②履歴書、③面接等個人票、④卒業証書の写し、⑤当該の免許状の写し(更新手続き終了の場合は更新講習修了確認証明書の写しが必要)、⑥教員免許状チェックシート(教員免許状所有の方)

※様式はホームページからダウンロードできます。説明登録会に参加できない場合は、令和2年1月6日(月)以降、随時登録を受け付けますので、事前に下記問合せ先までご連絡ください(履歴書等は郵送でかまいません)。

◆問合せ先 宮城県東部教育事務所
教育学事班学事担当 ☎95-7096
(〒986-0850 石巻市あゆみ野5-7)

HP <http://www.pref.miyagi.jp/soshiki/et-kyoz/>

町民バス

12・1月の運休日

町民バスは、月～金曜日までのほか、第2・第4土曜日とその翌日の日曜日も運行しています。また、祝日も運行しますが、運休日と重なった場合には運休日となります。運休日(運行しない日)は下記のとおりですので、ご利用の際はお間違えのないようご注意ください。



◆運休日(運行しない日)

12月1日(日)、7日(土)、8日(日)、21日(土)、22日(日)、31日(火)、1月1日(水)～5日(日)、18日(土)、19日(日)

◆運賃 乗車1回**200円** ※高校生以下無料

お得な回数券を販売しています!

1,000円で6回ご利用いただけるお得な回数乗車券を、**バス車内と役場企画課、女川温泉ゆぼっぽ**で販売していますのでご利用ください。

年末年始の 自己搬入ごみの受付

●資源ごみ・不燃ごみ・粗大ごみ

女川町クリーンセンター ☎53-3549

12月28日(土)～1月5日(日)は搬入ができません。

●燃やせるごみ

石巻広域クリーンセンター ☎21-8953

年末：12月30日(月)、年始：1月3日(金)

臨時受付 午前9時～11時45分

午後1時～4時30分

※石巻広域クリーンセンターは上記以外の12月28日(土)～1月5日(日)が休業となりますので、ごみの搬入はできません。



▶ごみを出すときは、配布済みの「女川町民カレンダー」で収集日を確認してから出してください。

▶ごみ収集箇所付近の方が不快な思いをしたり、衛生面や景観上好ましくないのを、収集終了後や収集日以外は絶対ごみを出さないで、きれいな町で新年を迎えましょう。



“守りたい故郷があります” 自衛官等採用情報

募集

※詳しくはお問い合わせください

●陸・空自衛官候補生

- ◆応募資格 18歳以上33歳未満の方
- ◆受付期間 12月13日(金)まで
- ◆試験日 12月21日(土)

●陸上自衛隊高等工科学校生徒(一般)

- ◆応募資格 男子で中卒(見込含)17歳未満の方
- ◆受付期間 令和2年1月6日(月)まで
- ◆試験日 令和2年1月18日(土)(1次試験)

●貸費学生

- ◆応募資格 大学の理・工学部等の3・4年次等
- ◆受付期間 令和2年1月6日(月)まで
- ◆試験日 令和2年1月25日(土)

- ◆問合せ先 自衛隊宮城地方協力本部
石巻地域事務所(東松島市赤井字鷲塚1-6)
☎&FAX83-6789

精神対話士による ほっ！と相談

人間関係や病気・生活に関する悩み、仕事・学校に関する悩み、人生や家族に関する悩みなど、将来の希望や心配事などについて、一歩先の解決に向けて一緒に考えていきます。どなたでも、お気軽にお越しください。

※精神対話士は専門的知識と温かな対話で人を癒やす心のケアの専門職です。守秘義務については、万全を期しております。

- ◆日時 12月14日、令和2年1月18日、2月8日、いずれも土曜日、午前11時～午後3時
- ◆場所 石巻市医師会
(石巻市保健相談センター)
- ◆問合せ先 (一財)メンタルケア協会宮城事務所
☎090-4044-9851担当：渡邊
(受付時間 午前10時～午後5時)

石巻専修大学新入学生 ・在学生向け奨学生の募集

募集

石巻圏域に住む優秀な学生で経済的理由により就学困難な方を対象に、次代を担う有能な人材育成を目指して、奨学生を募集します。

- ◆貸与限度額 条件により異なります。詳しくはお問い合わせください。
- ◆貸与方法 令和2年3月に一括貸与
- ◆採用人数 10名程度(当事業団の奨学生選考委員会の審査により決定します。)
- ◆返済期間 大学卒業後1年据え置き、以後10年以内(無利子)
- ◆応募資格 ①石巻専修大学推薦入試または一般入試に合格し、令和2年4月に入学する方
②令和2年4月現在、石巻専修大学に在学する見込みの方
※①②ともに、石巻圏域に2年以上住所を有すること。ただし、石巻圏域内の高等学校及び石巻専修大学に入学する目的をもって、圏域内に住所を移転した方は除きます。

- ◆募集期間 令和2年1月6日(月)～2月28日(金)
- ◆問合せ・申込み先
(公財)石巻地域高等教育事業団事務局
☎95-1111内線4037
(石巻市穀町14-1)

宮城県最低賃金改正のお知らせ

地域別最低賃金	時間額
宮城県最低賃金	824円
効力発生日 令和元年10月1日	

特定(産業別)最低賃金	時間額
①鉄鋼業	923円
②電子部品・デバイス・電子回路、電気機械器具、情報通信機械器具製造業	862円
②自動車小売業	890円
効力発生日 令和元年12月15日	

- ◆問合せ先 宮城労働局賃金室
☎022-299-8841



サン・ファン館
12月のイベント情報!●企画展「サン・ファン号のすべて
-1993-2021-」

サン・ファン号の業績や役割を改めて振り返る「サン・ファン号ファイナルプロジェクト」今回の企画展はその一環として、サン・ファン号についての歴史的な記述や復元船建造までの歩み、東日本大震災からの復興など様々な視点で紹介していきます。

◆開催期間 令和2年3月23日(月)まで

◆開催場所 サン・ファン館 展望棟

●サン・ファン・イルミネーション2019

石巻の冬の風物詩として定着している「サン・ファン・バウティスタ復元船のイルミネーション」復元船の船体を約1万球の電飾とライトアップで幻想的に彩ります。太平洋に浮かぶ黄金色の船体は必見です。※点灯時間中、サン・ファン館への入館はできません。

◆日時 令和2年1月5日(日)まで

◆料金 無料(展望棟上部からの観覧のみ)

●サン・ファン館 夜間特別開館
～ファンタジーフェスタ2019～

サン・ファン館を特別延長開館します。イルミネーションに彩られた復元船を館内から鑑賞することができます。その他にミニイベント等を予定しております。

※延長開館中は、サン・ファンシアター入場およびドック棟立ち入り不可

◆日時 12月21日(土)

午後4時30分～7時30分(最終入場7時まで)

●「第11回サン・ファン絵画コンクール」
応募作品展

サン・ファン絵画コンクールの全応募作品を展示します。テーマに沿って描かれた力作が並びます。

◆開催期間 令和2年1月19日(日)まで

●年末年始休館日のお知らせ

12月28日(土)～令和2年1月4日(土)が休館となります。

◆問合せ先 サン・ファン館企画広報課

※火曜休館

☎24-2210

Mail k-kouhou@santjuan.or.jp

宮城いきいき学園
来年4月入学生を募集

募集

◆対象 県内在住の60歳以上の方
◆場所 ①仙南校、②大崎校、③石巻校、
④気仙沼・本吉校、登米・栗原校

◆募集人数 各校40名

◆学習日 年間21日(2学年制)

◆内容 生きがいと健康づくりを目指し、地域社会に貢献できる人材として必要な内容を身につけます。

◆募集期間 12月1日(日)
～令和2年2月29日(土)
※消印有効

◆費用 ○入学金：5,000円
○受講料：年間20,000円

◆申込方法 役場健康福祉課や生涯学習課、社会福祉協議会、問合せ先ホームページから申込書入手できます。

※通学可能であればどの校にでも申込み可能です

◆問合せ先 宮城県社会福祉協議会
いきがい健康課 ☎022-225-8477
HP <http://www.miyagi-sfk.net/>

患者等搬送乗務員基礎講習
石巻広域消防本部

(初めて受講される方)

◆講習日時 12月17日(火)～19日(木)
午前9時～午後4時 ※3日間

◆講習場所 石巻広域消防本部2階大会議室
(石巻市大橋1-1-1)

◆対象者 18歳以上で、初めて本講習を受講される方

◆受講料 5,343円(テキスト代として)

◆申込期間 12月2日(月)～10日(火)の
平日午前9時～午後5時

◆申込方法 石巻地区消防本部警防課または石巻広域消防ホームページから申請書を取得し、写真2枚を添えて消防本部警防課へお申し込みください。

※写真は申請日の6ヶ月以内に撮影した上半身像(縦4センチ×横3センチ、無帽、無背景)とし、裏面に氏名を記入したもの。

◆問合せ先 石巻広域消防本部警防課 ☎95-7433

HP <http://isyoubou.jp/>

無料人権相談

- ◆日時…12月5日(木)
午前10時～午後3時
- ◆会場…女川町役場
1階小指導室
- ◆内容…人権侵害
(いじめ、虐待、DVなど)
- ◆相談員…女川町人権擁護委員
- ◆問合せ先…役場町民生活課生活支援係
☎54-3131内線162

一日行政相談

- ◆日時…12月5日(木)
午前10時～午後3時
- ◆会場…女川町役場
1階小指導室
- ◆内容…国や公共団体などの仕事や行政に関すること
- ◆相談員…阿部 求 行政相談委員
- ◆問合せ先…役場総務課秘書広報係
☎54-3131内線213

市町村消費者行政推進事業

無料 法律相談

事前予約制

※相談日の1週間前までにご予約ください。

12月13日(金)※6日までに要予約
午前11時～午後4時
女川町役場1階 相談室1

毎月第2金曜日を法律相談の日としています。住宅ローンの債務整理や事業再建など、悩みや心配ごとがある方は、お気軽にご相談ください。



※相談日当日、時間に余裕がある場合は当日でも受付できる場合がありますので、お電話にてご確認ください。

- ◆予約・問合せ先
役場産業振興課商工労働係
☎54-3131内線682

●「パートタイム・有期雇用労働法」が 令和2年4月1日から施行されます

正社員とパートタイム・有期雇用労働者との間の不合理な待遇差が禁止され、待遇差の内容や理由について説明を求められるようになります。また、職場のトラブルについて紛争解決援助が利用できるようになります。

なお、企業規模にかかわらず、派遣労働者と派遣先の正社員との間の不合理な待遇差の禁止については、令和2年4月1日から適用されます。

(中小企業は令和3年4月1日適用)

◆問合せ先

宮城労働局雇用環境・均等室 ☎022-299-8834

●宮城県事業復興型雇用創出助成金 第2期申請の受付が開始

～被災者の安定的な雇用の創出を支援します～

県では、東日本大震災で被災した方を雇用する、県内沿岸部の中小企業者を対象として、「宮城県事業復興型雇用創出助成金」を支給し、雇入れの支援を行っています。

- ◆助成金額 労働者1人当たり3年間で最大120万円
(1事業所当たり総額2千万円が上限)

- ◆受付期間 12月10日(火)～令和2年1月16日(木)
※申請には一定の要件がありますので、詳しくは県雇用対策課のホームページをご覧ください。

- ◆問合せ先 宮城県雇用対策課 ☎022-797-4661
HP <https://www.pref.miyagi.jp/soshiki/koyou/jyosei-top.html>

●年末年始の女川町施設等 休館のお知らせ

◆役 場

12月28日(土)～1月5日(日)休館

※戸籍に関する届け出は、24時間、休日も受け付けます。

- ◆生涯学習センター、総合体育館、
勤労青少年センター

12月29日(日)～1月3日(金)休館

●女川町生活福祉巡回相談

健康、負債、仕事、人間関係、引きこもりなど、あなたが抱える心配ごとや不安なことを専門の支援員と一緒に考え、解決・改善へのお手伝いをします。相談者の要望・状況により出張相談や支援等も行います。

《巡回相談スケジュール》

- 女川町まちなか交流館 12月4日、18日(水)

- 女川町勤労青少年センター 12月11日、25日(水)
▶時間は午後1時～3時

- 電話相談 月～金曜日 午前9時30分～午後4時

- ◆問合せ先 宮城県北部自立相談支援センター

☎0229-25-4517

国民健康保険加入者の方へ

●海外療養費制度について

国保に加入している方が、海外渡航中にやむを得ず国外の医療機関で治療を受けた場合、保険給付の対象となることがあります。対象となるのは、海外で受けた治療が日本国内で保険適用とされている治療に限りますので、該当すると思われる場合は役場町民生活課へご連絡ください。

※ただし、治療を目的として海外へ行き、治療を受けた場合は対象となりませんので、ご注意ください

申請に必要なもの

保険証、印鑑、診療内容明細書、領収書、領収明細書、パスポート、世帯主の通帳

※必要書類が外国語の場合、日本語訳文を添付していただくことがあります

●第三者の行為による傷病について(交通事故などに遭った時)

交通事故などで他人(第三者)にケガをさせられたときも保険証は使えますが、国保を使って治療を受けるときや示談するときは、役場町民生活課へご連絡ください。

～医療費は加害者へ請求します～

交通事故など他人(第三者)の行為でケガをさせられたときの医療費は、本来加害者が負担すべきものですが、届出により国保で一時的に給付を行い、あとから被害を受けた人(被保険者)に代わって、かかった医療費の範囲内で国保が加害者に直接請求をします。必要書類など、詳しくは役場町民生活課へお問い合わせください。

◆問合せ先 役場町民生活課国保年金係 ☎54-3131内線152・153

住民登録

●住民票の写しを取得するには

住民票の写しとは、住民票の原本に記載されている内容を写し、証明したものです。これは、主に居住している証明などに使われます。

住民票の写しの種類には、世帯全員の住民票の写しである「住民票謄本」と個人の住民票の写しである「住民票抄本」というものがあります。

また、住民票の写しには「氏名」「生年月日」「性別」「住所」の4情報は必ず記載されますが、「世帯主」「続柄」「本籍」「筆頭者」の欄を記載して証明することもできます。

どの種類の住民票が必要になるかは、提出先によって異なりますので、事前に確認のうえ、申請してください。

申請に必要なもの

①本人確認書類(窓口においでになる方の分)

運転免許証、個人番号カード、住民基本台帳カード、パスポートなど
上記のものをお持ちでない方は、健康保険証、年金手帳や診察券など
2種類以上

②認印

シャチハタ印不可

③代理人選任届(委任状) ※本人または同一世帯の方以外が申請する場合に必要です

委任者、代理人、委任事項、使用目的をはっきりと記載し、委任者の署名・押印により作成してください。

④手数料

1通につき300円 ただし、住民票謄本は5人を超え一人増すごとに60円加算



◆問合せ先 役場町民生活課住民登録係 ☎54-3131内線153

国民年金

●全国の年金事務所で年金の予約相談を実施しています！

予約相談実施時間…午前8時30分～午後4時(月～金)

▶予約のメリット

- ①みなさんのご都合にあわせて、スムーズに相談できます。
 - ②相談内容にあったスタッフが事前に準備のうえ、ていねいに対応します。
- 予約相談希望日の1ヶ月前から前日まで受け付けています。
 - ご連絡の際は、基礎年金番号の分かる年金手帳や年金証書を準備してください。
 - お近くの年金事務所でも受け付けています。



▶▶▶予約の申し込みは「ねんきんダイヤル」まで。

☎0570-05-1165(ナビダイヤル)

◆問合せ先

石巻年金事務所 ☎22-5115

▶▶▶11月は「ねんきん月間」

〈11(いい)月30(みらい)日は「年金の日」です〉

厚生労働省では、「国民お一人おひとりに、「ねんきんネット」などを活用しながら、老後の生活設計に思いを巡らせていただく日」として、11月30日(いいみらい)を「年金の日」としました。この機会に、ご自身の年金記録と年金受給見込額を確認し、未来の生活設計について考えてみましょう。

「ねんきんネット」は、日本年金機構のホームページ(右上のQRコードから)でご確認いただくか、石巻年金事務所へお問い合わせください。



◆問合せ先 役場町民生活課国保年金係 ☎54-3131内線152
石巻年金事務所 ☎22-5115

「町民総ぐるみ」 秋のクリーン作戦の結果



◆荒立住宅では、草刈りとゴミ拾いをさせていただきました。

約1,300人の参加で、約9.3 tを回収しました。

10月6日午前6時から8時まで、当日は小雨の中実施いたしましたが多量の町民のみなさま約1,300人に参加いただき、刈草や不燃ごみを含む約9.3 tが回収できました。

今年度は、春のクリーン作戦の回収量を含めて約27.35 tを回収しました。ご協力ありがとうございました。

来年度も「町民総ぐるみ」クリーン作戦を行いますので、ご協力をお願いします。



保健だより

令和2年度(来年度)の 各種検診申込みの受付を開始します

町では毎年、各種検診を実施しています。12月初旬に来年度の各種検診一括申込書を19歳以上の方に送付しますので、同封の通知等をご確認のうえ、ぜひお申し込みください。

【令和2年度の検診概要】

実施 予定 時期	検診名	対象者	検診内容	(参考) R元年個人負担金	個人で受けたら いくら かかるの？
4月 中旬	胃がん検診	40歳以上の男女	問診 バリウムによるレントゲン検査	40～64歳…1,000円 65歳以上…無料	約6,000円
5月 下旬	乳がん検診	30歳以上の女性 (40歳以上は 奇数年齢)	30～39歳… 超音波検査 40～64歳… マンモグラフィ撮影2方向 65歳以上… マンモグラフィ撮影1方向	30～39歳…500円 40～64歳…1,000円 65歳以上…無料	超音波検査： 約6,500円 マンモ2方向： 約8,500円 マンモ1方向： 約5,000円
	子宮がん検診	20歳以上の女性	問診・超音波検査・ 視診 頸部細胞診検査 ※体部細胞診検査は医師 に必要と判断された方 (個人負担金別途)	20～64歳…2,000円 65歳以上…無料	約7,500円
6月 中旬	特定健康診査	40歳～75歳未満の 国保加入者	問診・計測・診察 採血・採尿 心電図 他	40～64歳…1,000円 65歳以上…無料	約9,500円
	1939健診 (生活習慣病予防健診)	19歳～39歳の男女		500円	
	後期高齢者 健康診査	後期高齢者 医療制度加入者	問診・計測・診察 採血・採尿	無料	約6,000円
	肺がん検診	40歳～64歳の男女	レントゲン撮影 ※喀痰検査は問診で必要 と判断された方(個人 負担金別途)	500円	約2,500円
	結核・肺がん検診	65歳以上の男女		無料	
	前立腺がん検診	50歳以上の男性	採血	50～64歳…500円 65歳以上…無料	約2,000円
肝炎ウイルス検診	40歳の男女と 過去の未受診者	採血	40～64歳…500円 65歳以上…無料	約3,000円	
9月 月上旬	大腸がん検診	40歳以上の男女	便潜血反応検査 (採便)	40～64歳…100円 65歳以上…無料	約2,000円

○会場や受付時間などの詳しい内容については、各種検診の実施前に改めてお知らせします。
○内容が変更になる場合もありますので、あらかじめご了承ください。

《町の検診を受けると、こんなにお得》

- 50歳男性(国保加入者)がすべて個人で受けた場合…約25,000円
⇒町の検診で受けると3,600円の負担だけ
- 45歳女性(国保加入者)がすべて個人で受けた場合…約39,000円
⇒町の検診で受けると6,100円の負担だけ

◆検診についての問合せ先

役場健康福祉課健康対策係 ☎54-3131内線104・131～133

食べ方を見直してみませんか？



食べたものは、消化され糖として血液に取り込まれます。

血液に取り込まれた糖は、すい臓から分泌されるインスリンというホルモンで体全体に運ばれます。

しかし、食べ過ぎなどの食生活の乱れによって、糖が多くなると、体の中で使い切れずに余ってしまいます。血液に糖が多いとたくさんのインスリンが分泌され、すい臓は働き過ぎで疲れてしまいます。すい臓が疲れてしまうと、インスリンが少なくなり、血液が糖であふれてしまい、あふれた糖が、血管を傷つけてしまいます。血管を傷つけないためには、普段の食べ方が重要です。

この機会に普段の食べ方を見直してみましよう。



元気なすい臓
「インスリン」
がいっぱい！

サラ サラ

疲れたすい臓
「インスリン」
が少ない！

ドロ ドロ

食べ方のポイント

お茶飲み会では、お菓子を食べ過ぎてしまうよね。



お菓子は片手の手のひらに乗るくらいが適量。食べ過ぎたときは、運動したり次の日にお菓子を食べないルールをつくりましょう。



お昼は午後のためにラーメンに半チャーハンを食べます！



どちらも炭水化物で、血糖値が急に上がります。炭水化物の重ね食べよりも、定食メニューなどを選ぶと良いですね。また、一口目は野菜を食べ、ゆっくり、よく噛んで食べ、糖の吸収が緩やかになりますよ。



歯科衛生士復職支援と卒後支援のためのスキルアップセミナー



あなたの眠っている資格を歯科の現場で生かしてみませんか？

宮城県歯科医師会では、あなたの現場復職までをサポートします。また、スキルアップ目的の就職後の経験の浅い方の参加も歓迎します。

申込みの詳細は、ウェブまたは電話にてお問合せください。

- ◆日 時 令和2年1月18日、25日、2月1日(いずれも土曜)の3日間
いずれも午後1時～4時
- ◆会 場 宮城県歯科医師会館(1月25日のみ東北保健医療専門学校)
- ◆問合せ先 (一社)宮城県歯科医師会 ☎022-222-5960

子育て応援！ ヨガレッスンを開催します!!

- ◆日 時 12月6日(金)
午前10時30分～11時30分
- ◆場 所 女川町総合体育館2階 柔道場
- ◆持 ち 物 飲み物・ヨガマット(ない方は無料貸出し)、託児希望のお子さんの必要な物(オムツ・ミルク・おんぶひもなど)
- ◆レッスン料 1回500円(託児無料)
※託児が必要な方は、参加日1週間前までに要申込み。
- ◆講 師 インストラクター 坂本佳那先生
- ◆申込方法 メール件名に「ヨガレッスン」、本文に①名前、②電話番号、③託児希望のお子さんの名前・年齢、④託児で気を付けてほしいことを入力し、お申込みください。
- ◆問合せ先 子育て応援サークル
マザーズリング(担当：澤田)

☎090-6785-1827

Mail mothers_ring_onagawa@yahoo.co.jp

マザーズリング
メールアドレスQRコード



元気になりたいみんなのためのKANAヨガ サークル IN ONAGAWA

参加者募集

大人も元気になるヨガサークルに参加してみませんか。体を少しメンテナンスするだけで、体の動きも気持ちもちも楽になります！毎日がんばる自分の体をもっと元気にしましょう♪



- ◆日 程 12月3日(火)、17日(火)
令和2年1月7日(火)、21日(火)、
2月4日(火)、18日(火)、
3月3日(火)、19日(木)
- ◆時 間 午後7時～8時
- ◆場 所 生涯学習センターホール
- ◆講 師 インストラクター 坂本佳那先生
- ◆参加費 1,000円
- ◆持ち物 動きやすい服装、飲み物
- ◆問合せ先 役場健康福祉課健康対策係

☎54-3131内線120

女川町 子育て支援 センター



役場1階
☎24-9341

※各イベントの予約、問い合わせ等は子育て支援センターまで。

- ◆開所日・時間 月～金曜日 午前9時～午後5時
- ◆休館日 土・日・祝祭日および年末年始
- ◆利用料 無料

12月の行事予定

●アートカラーセラピー

日 時 12月9日(月)10:30～
内 容 身近にある家具などの色彩がもつ効果を先生が教えてくれます。色彩豊かな遊びをとおしてお子さんと一緒にリフレッシュしましょう。

講 師 カラーカウンセリング
早坂美名子先生

予 約 要/先着10組

●子育て相談会

日 時 12月17日(火)10:00～
内 容 保健師と栄養士が子育てに関する相談を受け付けます。育児のことや離乳食などで疑問に感じたことを気軽にご相談ください。お子さんの身長や体重の測定もできますよ。

予 約 不要
持ち物 母子手帳

●クリスマス会をたのしもう

日 時 12月20日(金)10:30～
内 容 お子さんと一緒にサンタクロースの工作をしてみんなでクリスマス会をしましょう。

予 約 要/先着10組



※開催場所はすべて女川町子育て支援センター

地域包括支援センターだより

このまちで元気に暮らす

ちらし

今月の
テーマ

元気な暮らしを続けるために その⑨

冬は寒さでからだがかわばって、少しの段差でつまづきやすくなります。コタツやカーペット、厚着などの転倒しやすい状況となる季節ですので、屋外だけでなく屋内でも注意が必要です。

自宅での

冬の転倒に注意しましょう!



①暖房器具のコード

⇒歩くところにコードを置かないようにしましょう。暖房器具の位置の変更や、コードは壁を沿わせる・カーペットの下を通すなど工夫しましょう。

②カーペットやじゅうたん

⇒めくって足を引っかけやすいので、固定しましょう。玄関マットやキッチンマットなどはなるべく置かないようにしましょう。

③滑らない工夫を

⇒冬は靴下を履いて過ごすことが多く、滑りやすくなります。滑り止めのある靴下にしたり、階段などに滑り止めをつけましょう。床に「新聞」「ちらし」など滑りやすいものを置かないように心がけましょう。

④歩きやすい工夫を

⇒自宅内や玄関に手すりを設置したり、夜トイレに起きた時に足元が見えやすいように、廊下や階段に足元灯(照明)を付けたりしましょう。

⑤部屋を暖かくする

⇒寒いと体がかわばって、つまづきやすくなり、また、厚着をするとさらに体を動かしにくくなります。部屋を暖かくして過ごしましょう。

12月の
介護予防

地域遊ბりリレーション ふまねっと

地区	日時
石 浜	2日(月) 午前9時30分
上 五	2日(月) 午後1時30分
大原北	5日(木) 午前9時30分
大 沢	9日(月) 午後1時30分
女川北	10日(火) 午前9時30分
浦宿一	10日(火) 午後1時30分
宮ヶ崎	16日(月) 午前9時30分
針 浜	16日(月) 午後1時30分
大原南	18日(水) 午後1時30分
旭が丘	19日(木) 午前9時30分
西	24日(火) 午後1時30分
上 三	25日(水) 午後1時30分

地域遊ბりリレーション ・ふまねっと

もの忘れよろず相談所

ほっとカフェ開店日のお知らせ

- 12月4日(水) 午前10時～正午
特養おながわ内カフェ
- 12月20日(金) 午前10時～正午
運動公園住宅コミュニティプラザ

Q 今月の脳トレ!

下のマスに言葉をあてはめてみましょう。

①		②
③		

【ヨコのヒント】

- ①町の魚
- ③布や革などを縫い合わせる機械

【たてのヒント】

- ①自分を映す道具
- ②テレビドラマの歴代最高平均視聴率を記録したNHK連続テレビ小説

※答えは右下

Information インフォメーション

女川町地域包括支援センター

☎53-2272

(地域福祉センター1階、
地域医療センター向かい)

高齢者のための総合相談窓口です。住み慣れた地域での暮らしを継続できるよう、社会福祉士、主任ケアマネジャー、保健師の資格をもつ職員が、介護、介護予防、権利擁護、介護認定、認知症、その他ご心配なことなど、ご相談に応じます。



答え：【横の答え】 ①カツオ ③ミシン
【縦の答え】 ①カガミ(鏡) ②オシン(おしん)

● 災害に便乗した詐欺や悪質商法にご注意ください！

地震、大雨などの災害後には、それに便乗した点検商法などの悪質商法が多く発生しています。十分にご注意してください。また、義援金詐欺も報告されています。義援金は、確かな団体を通して送るようにしましょう。

事例 1

工事・建築関係

- ・火災保険で住宅を修理できると業者から電話があった。調査に来てもらうことにしてしまったが、断った方がよいのか。
- ・屋根の無料点検後、このまま放置すると雨漏りすると言われ、高額な契約をさせられた。

事例 2

義援金関係

- ・ボランティアを名乗る女性から、募金を求める不審な電話があった。
- ・役場の者だと名乗る人が自宅に来訪し、義援金を求められた。

* アドバイス *

工事・建築関係

- 大雨や暴風による家屋の被害が生じた場合には、一般的に火災保険の対象となりますが、修繕を行う際は、「保険の適用対象となるか」を契約している保険会社または代理店に必ず確認してください。
- 修理工事などの契約は慎重にしましょう。
- 契約を迫られてもその場では決めないようにしましょう。

義援金関係

- 不審な電話はすぐに切り、来訪の申し出があっても断りましょう。
- 役場の職員が、訪問や電話などで義援金を求めることはありません。

● ご注意！ 洗剤類の詰め替え等で事故が発生！

容器の再利用の促進や経済的であることから、様々な詰め替え用製品が普及しています。なかでも、洗剤類は日常的に使用され身近なものです。一方、詰め替えや移し替えによる事故が発生しています。



* アドバイス *

- 開封するとき、ハサミなどを使用し、無理やり、手で開封ないようにしましょう。うまく切れていないと、詰め替えるときにこぼれる原因になります。
- 詰め替えるときは注意事項をよく読み、本体製品の容器に詰め替えましょう。

■違う容器にいと、このような危険があります。

- ペットボトルなど他の容器に入れて置くと誤飲事故につながるおそれがあります。
- アルミボトルなどの金属容器では、腐食しての漏れやガスが発生し蓋で密閉していた場合には破裂する恐れがあります。
- 塩素系製品と酸性製品が混ざると有毒なガスが発生します。「まぜるな危険」の表示などを確認し、注意事項に従いましょう。
- 眼鏡やゴム手袋などを使用しましょう。

* 消費生活相談員からひとこと *

この時期になると、1年がたつのは早いなと思います。年齢と共に加速する感じですね。年末・年始にむけ、何かと慌ただしくなりますが、皆さん無理せず体調に気をつけてほしいと思います。

*** 困ったときは、町の消費生活相談員にご相談ください ***

◆問合せ先 役場産業振興課消費生活相談員デスク ☎54-3131内線682



水産物の放射能測定結果

女川町では、女川魚市場に水揚げされた水産物について、宮城県の簡易測定器と東北大学から提供された連続個別非破壊放射能システム等を使用し、放射能を測定しています。10月1日～31日までの測定結果は、下記のとおりです。

◆検体数・測定結果

41種類、157検体、すべてにおいて、厚生労働省が定める一般食品の基準値100ベクレル/kgを下回りました。
(検体すべて測定下限値以下・不検出)

◆測定機器

- EMFジャパン(株)
ガンマ線スペクトロメータ(EMF211型)
- 東北大学
連続個別非破壊放射能システムA01型
非破壊式食品放射能測定装置

食材等の放射能簡易測定を行っています

町では、町民が自家消費用に生産・採取した野菜、山菜、魚などの食材の放射能簡易測定を行っています。

詳細は、役場企画課原子力対策係(☎54-3131内線252)まで。

空間放射線量の測定結果

東京電力(株)福島第一原子力発電所事故に伴う放射性物質の対応として宮城県から簡易型放射線測定器を借用し、学校・保育所の校庭・家庭・女川町庁舎前など空間放射線量を測定しています。



役場庁舎前での計測

◎測定結果(単位:マイクロシーベルト/時)
(10月11日～11月12日)

施設名	測定値
一保所庭(0.5m)	0.06
四保所庭(0.5m)	0.07
小学校校庭(0.5m)	0.07
中学校校庭(1.0m)	0.06
第二多目的運動場(1.0m)	0.05
役場庁舎前(1.0m)	0.04-0.05

※すべての施設で、年間の追加被ばく線量1ミリシーベルトに相当する空間線量率1時間あたり0.23マイクロシーベルトを下回っていました。

放射線に関する正しい知識を身に付けよう！

空間放射線ってどうやって測るの？

町では女川町庁舎や学校などの空間放射線量を測定していますが、この空間放射線量はどのようにして測定しているのでしょうか？

測定に使うのは「Radi PA-1000」という簡易型放射線測定器です。これは電源を入れるだけで簡単に空間の放射線量を測定できる便利な機械です。

測定方法は…



という簡単な操作です。ただし、1回だけの測定では正しい値かどうか分かりません。そのため、1分おきに5回測定し、その平均値を測定結果としています。

お知らせ 測定結果は、放射線・放射能に関するポータルサイト「放射能情報サイトみやぎ」にも掲載しています。

◆このページに関する問合せ先 役場企画課原子力対策係 ☎54-3131内線232・233

女川町地域医療センターからのお知らせ

胸部X線(レントゲン)検査について

～放射線室より～

◇どういう検査？

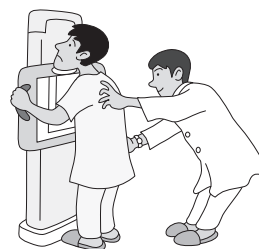
胸部にX線を照射して撮影します。胸部にある臓器である肺・心臓・大動脈などの呼吸器や循環器に異常がないかを調べます。

撮影時、十分に息を吸い込むことで、肺が広がり画像が見やすくなります。

◇検査でわかること

- 肺がんの早期発見
 - 肺結核
 - 肺炎・気管支炎などの肺の炎症
 - 肺気腫・気胸・胸膜炎・肺線維症・心臓病・心肥大・胸部大動脈・瘤 など
- ※より正確な結果はCT検査が有効です

◇町の肺がん(結核)検診個別検診を医療センターで受けることができますが、今年度は、12月20日(金)まで受付となっています。



◇注意すること

- ・検査時は放射線技師の指示に従いましょう。
- ・セーターや腹巻、ボタンが金属製のもの、カイロ、カップ付シャツ(ブラトップ)などは、撮影の妨げになる可能性がありますので着用しないようにしてください。
- ・人体にはほとんど影響のない程度ですが微量の放射線を浴びるため、妊娠中または可能性のある方は、申し出てください。

12月の 外来診療科・診療日		診療受付時間(急患は24時間対応) 午前8時30分～11時30分 午後1時30分～5時 ※心療内科・眼科は午後4時まで ※整形外科は午前8時30分～11時30分						
診療科	総合診療		小児科		心療内科	眼科	整形外科	皮膚科
	午前	午後	午前	午後	午後 (午後4時まで)	午後	午前	午前
月	●	●	●	●	—	—	—	—
火	●	●	●	●	※●	—	—	—
水	●	●	●	●	—	—	—	—
木	●	●	●	●	—	※●	●	—
金	●	●	●	●	—	—	—	●
土	●	—	7・28日	—	—	—	—	—

12月の巡回診療	
出島集会所 午後1時30分～	11日(水) 25日(水)
江島集会所 午後1時30分～	18日(水)
※巡回診療は予約制です。 外来受付までご連絡を。	

次回の健康教室は 2月開催予定です

◆問合せ先

看護師：阿部恵美子
栄養士：横田 三夏

※どなたでも参加できます。



■総合診療外来

内科・外科・整形外科・小児科、その他、科を問わずご相談ください

※今野先生の小児科の土曜診察日は7日、28日の予定ですが、都合により変更の場合もありますので、お問い合わせください。

職員募集中

◎介護福祉士

◎保育士

※詳細については事務部までお問合せ下さい。

平成9年

4月21日、堀切山に町立病院が開院、鉄筋コンクリート造り地上4階建て、延べ床面積は約7100㎡で1階は外来診療部門と検査部門、2階は手術室、リハビリ室などの診療部門と医局などの管理部門、3、4階はナースセンターと入院病棟になっています。診療科目は内科、外科、整形外科、小児科、眼科、耳鼻咽喉科、皮膚科の7科目でスタートしています。東北大学医学部附属病院の全面的な支援を得て同病院と町立病院を光ファイバーで結び「遠隔操作」による画像診断を行うなど高度な医療の提供という観点から注目を集めました。



▲女川町立病院全景(当時)

『女川町立病院』オープン！

昭和54年6月、女川町議会定例会で一つの請願が採択されました。3390人の署名とともに提出された「女川町立病院建設に係る請願」です。これを受け医療対策室を開設し準備をスタートさせました。昭和63年には、国の急斜面崩壊区域に指定され、特定利用斜面保全事業として切り土造成が行われた堀切山を平成元年4月に病院建設地と決定し、平成8年に約17000㎡の用地が完成しました。平成5年10月には、病院建設基本計画の最終協議を終え、「町立病院」と「福祉施設」を建設することとし、平成7年10月に、待望の病院建設工事が着手されました。また、平成11年4月には福祉施策推進の拠点「地域福祉センター・在宅介護支援センター・訪問看護ステーション・老人保健施設」がオープンし、町立病院と連携した保健・医療・福祉サービス事業を開始しました。平成23年10に病院と老健を合わせて119床の一体的施設に変更し、併せて管理運営を指定管理者である公益社団法人地域医療振興協会に移行して、公設民営の「女川町地域医療センター」になりました。

女川町誌は電子書籍化し、町公式ホームページで無料公開中です。

◆問合せ先 教育総務課町誌編さん室 ☎53-3151内線14

編集後記

10月は、台風19号21号の通過により町内でも大きな被害が発生しました。

被害にあわれた方には、心からお見舞い申し上げます。

広報担当として、これからもできる限り早く情報発信をしていきますので、よろしくお祈りします。

女川町の情報発信としては、すぐにお知らせすべきことは、「防災無線」のほかに、「女川町公式Twitter」でお知らせします。一度、お知らせした情報は、女川町公式ウェブサイトの左側にある「災害情報」にまとめて情報を掲載しますので、参考としてください。



ここをクリック



お便り募集

● 広報おながわでは、お便りを募集しています。紙面で紹介したい身近な出来事や心温まる話題、ご意見・ご感想、川柳、写真やイラストなどなんでもOKです。みなさんからのご応募、お待ちしております！

- ◆ 字数 50〜200字程度
 - ◆ 写真・イラスト タイトル
 - ◆ プレゼント 抽選で毎月1名の方へ、**特製Quoカード(5000円分)**をプレゼント！
- ※プレゼントの当選は賞品の発送をもってかえさせていただきます

◆ 応募方法 住所・氏名(ペンネーム)・年齢・性別・電話番号を明記し、郵送かメールでお送りください。

◆ 応募先 〒986-2261 女川町女川浜字女川178番地 KK-8街区1画地 女川町役場総務課秘書広報係

Mail kouhou@town.onagawa.lg.jp



女川町の人口

令和元年 10月31日現在

総数	6,432人	(14人)
男性	3,161人	(-1人)
女性	3,271人	(15人)
世帯数	3,150世帯	(20世帯)

()内は前月比

冬道の安全運転

冬道走行は、路面凍結によるスリップ事故に代表される危険がいっぱい！
冬は、他の季節よりも路面の環境(状態)が引き起こす事故が増えますので、環境変化を十分に注意し、冬道に合わせた安全運転を心がけましょう。

交通ルールを守り、**安全に暮らせる町「おながわ」**を
みんなで目指しましょう。

◎冬道の事故の特徴

①スリップ事故

積雪や凍結によるもので、特徴として3つのパターンがあります。

- 1 車間距離不十分による追突事故
- 2 カーブでのスリップによる対向車線はみ出し事故
- 3 尻振りスリップ事故

②視界不良による事故

激しい降雪等による視界不良によるもので、特徴として2つのパターンがあります。

- 1 無理な追従走行による追突事故
- 2 無謀走行による多重事故

③その他の事故

- 1 視界不良による対向車との衝突を避けるため、左側に寄り過ぎて起きる歩行者接触事故
- 2 住宅地周辺で子ども達が路上遊びに夢中になり起きる飛び出し事故
※積雪時、歩行者は歩く速度が遅くなったり転倒する場合があります。



◎冬道運転の心構え

「冬道の安全運動 イチ・ニ・サン」

1 割のスピードダウン

- 冬道の滑りやすさは、乾いた道の4～8倍。スピードを抑えることで事故を抑止しましょう。

2 倍の車間距離

- 冬道のブレーキはスリップによる衝突事故の原因となります。
車間距離を通常の2倍取るよう心がけましょう

3 分早めの出発

- 焦り運転は事故のもとです。3分早めに出発して余裕を持って運転をしましょう。



◎冬道運転のコツ ゆっくり、やさしく

- 発進時のアクセルを踏むときは“ゆっくり”と、急発進を避ける。
- 急なブレーキはスリップにつながります。やさしいブレーキを心がけましょう。
- カーブや交差点は十分に速度を落として進入しましょう。
- トンネルや橋は凍結していることがあります。特に注意しましょう。
- 雪道のわだちは無理に逆らわず、ゆっくり走行しましょう。



広報 おながわ 12月号

編集
発行

〒986-2261 宮城県牡鹿郡女川町女川浜字女川178番地 KK-8街区1画地
女川町役場総務課秘書広報係 ☎0225-54-3131 内線212・213

女川町公式ホームページ HP <http://www.town.onagawa.miyagi.jp/>

