

# 広報 おながわ

# 5

2019  
May  
vol. 1056

## 今月のトピックス

- ◆ 平成31年度施政方針 基本的施策 …………… 2
- ◆ 平成31年度一般会計当初予算 …………… 9
- ◆ タウン・ギャラリー …………… 11
- ◆ 5月のイベント …………… 12
- ◆ 5月のお知らせ …………… 14
- ◆ 女川町職員人事異動 …………… 16



「津波が来たら高台に逃げる」  
津波避難の基本を後世に伝える津波伝承 復幸男。  
今年は、これまでで最も長い432mの急坂を「にげる!!」  
の合図で一気に駆け上がりました。

# 平成31年度 施政方針 基本的施策

## 復興計画から次の10年へ繋ぐスタートに

広報おながわ4月号では、平成31年第2回女川町議会定例会(3月)の席上で須田町長が表明した施政方針を掲載しましたが、5月号では併せて表明した町政における基本的施策を紹介します。



### 生活環境

本町の復興計画期間は、平成30年度をもって終了しましたが、観光交流エリア及び清水公園整備など一部の事業が継続することから、UR都市機構、鹿島・オオバJVほか関係者一丸となり、全ての事業の完了に向け全力で取り組んでまいります。

町内全域で進めてきた各種復興事業も着実に進展が図られ、中心部や離半島部の高台においては、住宅建設が進み、街並みの形成も広がりを見せ、来町者からは日に日に変化する本町の姿に驚きの声をいただいているところであります。なかでも駅前から商店街への景観は、昨年、都市景観大賞の都市空間部門において最高賞である国土交通大臣賞を、また、県内初の受賞となるアジア都市景観賞を受賞し、復興に向けた取組が評価されるとともに、復興の状況、魅力について国内外へ発信することができました。今後も魅力あるまちづくりに努めてまいります。

町の中心部においては、最後の造成となった堀切山地区の宅地造成及び小乗浜地区の換地宅地の整備引渡しが完了し、また、国道398号をはじめとする主要幹線道路も全線供用されました。被災市街地復興土地区画整理事業における換地処分を年度内で行えるよう手続きを進めてまいります。

観光交流エリア及び清水公園の整備

並びに高台団地の街区公園については、関係機関と連携し工事の進捗に努め、更なる生活環境の充実と観光客の集客能力の向上を図ってまいります。

離半島部の高台造成については、一部の地区における道路整備の工事完了に向けて引き続き努めてまいります。

空きが生じている造成宅地などの町有地については、本町の特色や魅力ある取組を町内外に積極的に発信しながら、分譲又は貸付の促進に努めてまいります。また、中心部の換地処分公告後、分譲した宅地の所有権移転に係る事務手続きを速やかに進めてまいります。

被災した浜の再生は、桐ヶ崎地区をはじめとする10地区の整備が完了しましたが、残りの4地区につきましても、県復興道路や災害復旧との事業調整を図りながら、生業である漁業活動の早期再生に向け進捗を図ってまいります。町道については、狭あい道路の拡幅など防災機能の向上を重点に住み良い環境づくりのための改良工事を施工いたします。

出島架橋建設事業に関しては、本土側と島側の両方から架橋本体までの道路を鋭意施工中です。架橋本体については、県の協力を得ながら実施設計及び工事を一括発注し、技術検討委員会からのご意見をいただきながら実施設計を進めており、早期完成に向けて引き続き事業を推進してまいります。

また、広域道路ネットワークについ

## 主要な事業

※①は新規事業 ②は継続事業  
(前年度からの繰越事業を含む)

### 企画課

①防災広報無線デジタル化整備事業  
業実施設計業務委託料

国の無線の再編により、平成34年11月までに防災広報無線をアナログ通信からデジタル通信に切り替えるために、必要な調査・設計を行います。

②離島航路利用者待合所建設工事  
新たな離島航路待合所を建設します。

### 町民生活課

③太陽光発電システム設置補助金  
クリーンエネルギーの普及と地球温暖化対策として設置費用の一部を補助します。

④住宅用高効率給湯器設置補助金  
地球温暖化防止のため、省エネルギー対策の一つとして設置費用の一部を補助します。

ては、町内で施工中の国道398号及び県道女川牡鹿線の早期完成を要請するとともに、昨年開通した国道398号石巻バイパス大爪工区に続く沢田工区の着工について、国及び県に対し石巻市と連携の上、強く働きかけてまいります。

汚水排水対策については、公共下水道の整備がほぼ完了したことから、浄化槽整備区域と合わせて適正管理に努めるとともに、未接続世帯に対する啓発活動を行い、普及率の向上を図ってまいります。

雨水排水対策については、万石浦沿岸の冠水対策として、浦宿地区の下水道災害復旧事業を継続施工し、安全で安心して暮らせるまちづくりに努めてまいります。

水道事業については、県施工の道路事業と調整の上、災害復旧事業による施設整備を進めるとともに、経営の合理化を図りながら水道水の安定供給に努めてまいります。

離島航路については、離島航路ターミナルが完成することから、海路と陸路の交通結節点として利便性を考慮した運用を図ってまいります。

また、利用者の減少や出島架橋整備後の在り方などの課題の検討を進めながら、引き続き、国、県と連携を図り、離島住民に不可欠な生活航路の維持に必要な支援をしてまいります。

町民バスについては、これまで高台住宅団地の造成や災害公営住宅の整備

等、復興事業の進捗に合わせバス停留所の新設や運行ルートの見直しなどを図ってまいりました。今後は、鉄道、路線バス、離島航路を含めた地域公共交通の維持、確保及びその利便性の向上を図るとともに、先進技術の活用、導入を見据えたスマートモビリティシステムの実証試験を実施しながら、本町の地域特性に合ったサービスの形を検討してまいります。

鉄道については、仙石東北ライン一部列車の女川駅乗り入れにより、仙台区への通勤、通学や訪れる観光客などの利便性の向上が図られているところですが、より一層のサービス拡充に向け、期成同盟会を通じて、県やJRへの要望活動を継続して行なってまいります。また、設計を進めている浦宿駅前広場整備事業については、関係機関との連携を図りながら早期完成を目指してまいります。

環境事業については、クリーンエネルギーの普及促進と省エネルギー対策として、太陽光発電システム設置補助事業及び住宅用高効率給湯器設置補助事業を引き続き継続し、環境に対する意識の高揚を図るほか、防犯灯のLED化を推進し、二酸化炭素排出量の削減と地球温暖化防止対策に努めてまいります。また、先に実施した再生可能エネルギー導入可能性調査において、可能性が高いとされた洋上風力については、国の法整備に関する情報収集を行うとともに、木質バイオマスについ

ても、森林保護、保全の観点からも関係機関や各種団体と連携し、取組の方向性について検討してまいります。

ごみ処理事業については、一般廃棄物処理基本計画に基づく、ごみの発生抑制、分別の徹底と再資源化の拡大の推進に取り組むため、町内で排出された家庭系ごみの組成調査を実施し、ごみの減量化、再資源化の啓発や情報提供を適切に行うとともに、町民総ぐるみでの春と秋のクリーン作戦を再開し、環境美化を推進してまいります。また、不法投棄及び公害防止については、監視の強化を図り、未然防止や早期発見により、住民の生活環境の保全に努めてまいります。

町営住宅及び災害公営住宅の管理運営については、引き続き県住宅供給公社に委託し、より適切な管理運営に努めるとともに、空き住戸対策においては、弾力的な活用方法を検討してまいります。今後も公営住宅等長寿命化計画に基づき、町営住宅及び災害公営住宅の適正な供給を図り、住民の生活環境の向上に努めてまいります。

応急仮設住宅については、野球場仮設住宅のみとなりますが、現在入居している方々の再建先も確定しているため、その役割を終了いたします。

住宅再建支援については、がけ地近接等危険住宅移転事業補助金、防災集団移転促進事業費補助金や住宅再建支援事業補助金による利子補給及び移転費用の助成、二重ローン対策事業を引

### ⑧ 定住促進事業補助金

人口の減少を抑え定住する人が増えることで、地域がにぎわうようにします。

### ⑨ 町民野球場応急仮設住宅解体工事の解体工事を行います。

## 健康福祉課

### ⑩ 働き世代健康づくり事業

働き盛り世代の人々が生活習慣を見直し、改善の取り組みや健康な生活を送るための環境づくりを行います。

### ⑪ 健康経営推進事業

町内の事業所が健康の取り組みが行えるようにするとともに、健康経営の取り組みへの支援をします。

### ⑫ 放課後児童クラブ整備事業

現在、建設している女川小・中学校に放課後児童クラブを整備します。

### ⑬ 地域医療センター等改修工事

地域医療センターや地域福祉センター、エネルギーセンター、連絡通路を、今後も長く利用するために改修工事を行います。

き続き行っております。また、町が造成した宅地内の高低差対策や土砂の流出を防ぐ目的で居住者が行う擁壁工事に對しても、引き続き造成宅地擁壁整備工事補助金を交付し、住宅再建の負担軽減を図っております。加えて、多くの方々に美しいまちなみの形成とその維持に寄与していただくことを目的とした緑化等への助成制度により、住民と行政が協働で進める景観まちづくりを推進してまいります。

据置期間が終了し、償還が開始している災害援護資金貸付については、借入者の状況を把握し、適切な対応に努めてまいります。

復興事業の進捗により、新たな地域へ多くの住民が移るなか、それぞれの地域での連帯意識の高揚と密接な関係構築のため、住民主体の地域活動が展開できる環境整備を支援し、コミュニティ形成の促進を図っております。

開業から5年目を迎える温泉温浴施設「ゆぼつぽ」については、住民の健康増進と憩いの場として、住民サービスの向上に繋がるよう指定管理者と連携を図りながら、利用者に親しまれる施設を目指すとともに、商店街等との協働による誘客効果により交流人口の拡大を図り、復興まちづくりを推進してまいります。

防災対策としては、地域防災の中核的役割を担っている消防団の団員数が減少している現状に鑑み、新たに消防団OBや女性団員等による機能別消防

団員制度を導入し、消防後援会並びに関係機関と連携しながら、団員の確保に努めてまいります。また、行政区等で実施される防災、避難訓練及び講習会等を通じ、防災に関する課題や解決策について地域と情報共有を図るとともに、昨年9月に設立した女川産業区とも連携し、来街者も含めた防災・減災の取組についても推進してまいります。

災害時の住宅被害による事故の未然防止や軽減を図るため、木造住宅耐震診断助成事業や木造住宅耐震改修工事助成事業、さらに、ブロック塀除去及び設置事業の積極的な活用についても引き続き広く周知を図り、住宅の安全性の向上に努めてまいります。

防犯や交通安全については、関係機関と連携をより一層強化し、安全で安心なまちづくりを推進してまいります。

原子力防災対策については、平成29年3月に策定した「広域避難計画」に基づき、同年12月には栗原市と「原子力災害時における住民の広域避難に関する協定」を締結し、本年1月に、栗原市職員と連携し栗原市内への住民避難訓練を実施したところです。今後、栗原市と連携を密にしながら、訓練の継続、検証を進め、有事の際に、より確実に円滑な広域避難ができるよう実効性を高めてまいります。また、PAZ地区住民向けの安定ヨウ素剤の配布については、引き続き配布未了世帯や乳幼児用の事前配布を推進し、さらに

UPZ地区住民向けにつきましても、県及び関係自治体と連携し、配布について検討してまいります。

女川原子力発電所については、全号機共に安定した状態で停止しており、現在は定期検査中ですが、過去におけるヒューマンエラーの発生を踏まえ、安全性の向上に向けた包括的な対策を着実に実施するとともに、風化防止の観点から常に改善や強化を図るよう、継続して求めてまいります。

女川原子力発電所1号機については、事業者において昨年末に廃炉を決定したところですが、廃炉に関する手続きを進めるに当たっては、住民への説明をしっかりと行い、また、長期間にわたるとされる廃炉作業については、分かりやすい情報提供と信頼の確保に努め、かつ、安全対策を最優先とした計画とするよう、強く要請してまいります。

同じく2号機については、新規制基準への適合性審査が進められておりますが、立地地点の特異性や独自の取組も十分考慮して、最新の知見を絶えず収集し、厳格性と透明性を担保しながら進めるよう引き続き、規制当局と事業者に要請するとともに、県及び石巻市と合同設置による女川原子力発電所2号機の安全性に関する検討会において、新規制基準に適合することで向上する安全性などを確認し、住民に対する十分な説明と理解が得られるよう対応してまいります。

**復興推進課**

⑧(仮称)メモリアル公園整備事業業務委託  
 (仮称)メモリアル公園整備事業について、UR都市機構への業務委託を行います。

**建設課**

⑨出島架橋建設事業  
 出島架橋建設による道路や橋梁の設計委託と工事を行います。

⑩浦宿地区雨水排水施設災害復旧事業業務委託  
 東日本大震災により地盤沈下した浦宿地区において、冠水の被害を防止するため、雨水排水施設の復旧を行います。

⑪下水道ストックマネジメント計画策定業務委託  
 下水道施設のリスク評価を踏まえ、長期的な改築事業のシナリオを設定し、点検・調査計画及び修繕・改築計画の策定を行います。

⑫公共下水道全体計画変更業務委託  
 下水道(汚水・雨水)の全体計画



保健・医療・福祉

住宅の高台移転に伴う自立再建住宅や災害公営住宅での生活、社会環境の変化が落ち着きつつあるなかで、住民それぞれが、今までよりも自分の健康について考えることができる状況となり、住民へのきめ細やかな健康支援がますます必要になってきています。「心身ともに健康な生活を支え合うおなわ」を基本理念とし、保健センターを拠点に、10年後、20年後の「健康なまち女川町」の実現に向け、健康づくり活動を町民と一丸となって推進してまいります。

がん検診、特定健診等については、受診率の向上を図るため、より広く町民に検診の大切さを周知するとともに、受診しやすい日程の設定など実施体制を整えてまいります。さらに、公民一体となった取組が必要なことから、非営利活動法人アスノキボウ、ロート製薬株式会社と本町が結んだ協定の期間を延長し、地元産業団体や町民とともに「健康プロジェクト」を推進してまいります。

また、第2次食育推進計画に基づき、子どもから高齢者まで、家庭、保育所、学校、地域それぞれでの食の体験を重視した活動を通して、食育を実践し食に感謝し、食への関心を高め、望ましい食習慣の定着を図ってまいります。地域福祉計画については、平成30年

度に引き続き、策定作業の最終年度である平成31年度において、町民の声を計画に反映させながら、地域の支え合いとつながりを通じた福祉力の向上と、町民が安心して暮らし続けられる仕組みとしての「地域共生社会」の実現を第2次地域福祉計画の最大の目標として掲げ、鋭意、計画の策定作業を進めてまいります。

高齢者福祉については、平成32年度までを計画期間としている「第8次高齢者福祉計画」に基づき、高齢者が地域との関わりの中で生きがいを感じながら、明るく健やかに安心して暮らし続けるよう高齢者の生活の安定に努めます。また、可能な限り住み慣れた女川町で自分らしい暮らしが継続できるように、互助の仕組みを充実させ、住民主体の支え合う体制づくりをより一層推進してまいります。

介護保険事業については、「第7期介護保険事業計画」に基づき、適正な介護保険運営に取り組んでまいります。本町は、後期高齢者が年々増加しているなか、独居高齢世帯や高齢者2人世帯の割合も高くなっています。人と人のつながり、外出しやすいく環境づくり、認知症の人と家族の支援などの課題もありますが、一方で地域づくりの担い手として活動的な高齢者も増えてきている状況にあります。地域、商業、民間団体、関係機関等と連携し、介護予防と生きがいづくりに取り組み、「住みごちよいまち」を目指して、地域

包括ケア体制の充実と生活支援体制づくりを推進します。

児童福祉については、「第2期子ども子育て支援計画」を策定いたします。第2期計画の計画期間は、平成32年度から平成36年度の5ヶ年であり、親が子育てに喜びを実感しながら、子どもが健やかに育つよう引き続き積極的に子育て支援の充実に取り組んでまいります。働く保護者への支援として、保育所の土曜保育や半島部児童の通所支援のほか、新たに整備した子育て支援センターを子育て支援の拠点とし、託児事業や子育て相談を継続し支援の展開を図るとともに、放課後児童クラブの土曜日や長期休暇中の開設を継続するなどして、多様なニーズに合わせた子ども子育て支援事業を推進します。子育て中の保護者への経済的支援策としては、第3子以降の保育料の無料化や多子世帯、ひとり親世帯などへの町独自の保育料の軽減策も継続実施しながら、高校生まで拡充した子ども医療費助成及び母子・父子家庭医療費助成制度を継続いたします。さらに、新たな放課後児童クラブ建設工事の進捗を図るとともに、被災保育所復旧に向けた施設設計など引き続き子育て支援基盤の整備を推進してまいります。

障害者福祉については、平成30年度から3ヶ年を計画期間とした「第5次障害者計画」、「第5期障害福祉計画」及び「第1期障害児福祉計画」に基づき、障害者自立支援サービスと地域生

について、復興事業に合わせて計画の変更を行います。

産業振興課

●新女川駅前駐車場整備設計業務委託  
女川駅前に整備する町営駐車場（約40台）の設計を行います。

●活動人口創出促進業務委託

U・タータンによる将来的な定住人口増加と町にぎわいや活力をもたらす活動人口の増加を目指し、創業支援や移住・滞在、就業の支援を行います。

●東北大学農学研究科連携協定負担金  
東北大学と共同でマナマコの人

工種苗の生産と放流に関する研究を行います。

●女川町地方卸売市場高度衛生管理支援業務委託

魚市場の衛生管理を徹底し、優良衛生品質管理市場の認定を目指します。

教育総務課

●女川町立女川小・中学校整備事業  
役場の南の高台に施設一体型小中一貫校として整備します。

活支援事業を充実し、障害者が地域の  
 一員として住み慣れた地域で自立した  
 生活を継続できるよう様々な社会資源  
 を活用しながら、支援してまいります。  
 また、障害者への理解促進や差別解消  
 に向けた障害者差別解消法の啓発に努  
 めるとともに、障害の重篤化、高齢化  
 や親亡き後を踏まえて、障害児(者)や  
 その家族が安心して地域で生活できる  
 よう、地域生活支援拠点体制の整備に  
 より、緊急時の相談や必要な対応に取  
 り組んでまいります。

国民健康保険事業は、医療費の増高  
 等により厳しい財政状況が続いていま  
 すが、県が財政運営の責任主体となる  
 共同運営が開始されています。共同運  
 営に伴い、これまで以上に医療費の適  
 正化及び国民健康保険税の適格な賦課  
 及び収納が求められています。 「現  
 実的対応」と「あるべき姿」の均衡点  
 を探りつつ、これまで同様、保健事業  
 との連携のもと、町民の健康保持増進  
 に努め、町民が安心して医療を受ける  
 ことができるよう安定的な運営を図っ  
 てまいります。また、後期高齢者医療  
 制度につきましても、保険者等とも  
 に円滑な運営に努めてまいります。

地域医療センターについては、指定  
 管理者との協調のもと安定的な運営に  
 努め、医療と介護の一体的施設として  
 地域に根ざした包括的なサービスの充  
 実を図るとともに、病氣中又は回復期  
 にある子どもを預かる病児病後児保育  
 事業を継続し、保護者の子育て及び就

労の両立を支援いたします。建設後22  
 年を経過した施設の改修工事について  
 は、計画的な対応で建物の延命化を図  
 るほか、電子カルテシステムは、震災  
 後の導入から8年が経過し更新時期を  
 迎えたことから、現在の地域医療セン  
 ターの運営内容にあったシステムを構  
 築し更新いたします。今後も地域で医  
 師を育成確保する体制を目指し、保健  
 福祉との連携を図り、町民が安心して  
 生活できるよう地域医療の提供に努め  
 てまいります。



**産業**

本町水産業については、地方卸売市  
 場の昨年の水揚状況が、数量で4万2  
 744トン、金額では79億2,800  
 万円となり、数量では、春漁など多く  
 の魚種が不振であったものの、主力の  
 サンマが不漁であった前年に比べ大き  
 く回復したことに支えられ、金額は前  
 年の実績に迫る結果となりました。引  
 き続き、高度衛生管理機能を有する地  
 方卸売市場を拠点施設とし、全国の買  
 受人、消費者へ向け、安全で安心な「お  
 ながわ」の水産物のPR・販路拡大を  
 支援するとともに、水揚増高を図るた  
 め水揚奨励金制度を継続し、市場、買  
 受人協同組合等水産業界と一体となっ  
 た漁船誘致を積極的に展開してまいり  
 ます。

漁港関係については、災害復旧事業

が95パーセントまで進捗し、引き続き  
 全漁港における主要機能の回復を急ぐ  
 必要があることから、漁業集落防災機  
 能強化事業による背後地整備と併せて、  
 漁業生産基盤の早期の復旧と安全な就  
 労環境の整備に努めてまいります。ま  
 た、水産物供給基盤機能保全事業を活  
 用し、漁港施設の維持管理の年次計画  
 を段階的に策定するとともに、災害  
 復旧事業の早期完成、新しい漁港空間  
 の創出に向け、第3種漁港の再生を働  
 きかけてまいります。

沿岸漁業については、県漁協女川町  
 支所の水揚金額はギンザケを中心に  
 65億5,000万円となり、前年の実  
 績を下回る結果となりましたが、水揚  
 数量は2万4,000トンと前年を上  
 回る結果となりました。増大する自然  
 災害や水揚数量の低迷等の懸念もあり  
 安定した漁業経営維持のためには、漁  
 業共済への加入が極めて重要になるこ  
 とから、漁業共済へのさらなる加入を  
 促進するため、県漁協女川町支所と  
 もに掛金に対する補助を継続します。  
 また、過去に例を見ない不漁が続くホ  
 タテ養殖業者を支援するため、ホタテ  
 種苗の購入資金に係る貸付金に対する  
 利子補給を継続するとともに、アワビ  
 資源の増産を図るため、震災前に実施  
 していたアワビ種苗購入費用に対する  
 補助を行うほか、東北大学大学院と連  
 携してマナコ種苗の安定生産技術の  
 試験研究を行ってまいります。

水産加工業については、地盤の造成

⑧被災児童生徒等学習支援事業  
 女川向学館の事業で、小中学生  
 と高校生向けの放課後学習の支  
 援を行います。

**生涯学習課**

⑨多目的運動場人工芝グラウンド  
 整備  
 人工芝のグラウンドとネットを  
 設置する工事を行います。

⑩新町民音楽会  
 有名な歌手などを招き音楽会を  
 開催します。

⑪新芸術鑑賞会  
 生涯学習センターなどで芸術鑑  
 賞の機会を提供します。

**議会事務局**

⑫新議会映像配信業務委託  
 議会において町の課題などを議  
 論する様子を、インターネット  
 で生中継と録画配信を行います。



◆ぷらっと：女川町の情報がありません。ぷらっとお立ち寄りください。

整備が完了したことから、引き続き残る用地の使用公募を行い、事業者や市場買受人協同組合、水産加工業協同組合など関係団体とより一層連携し、高品質・高付加価値によるブランド化を支援するとともに、その機能、受入体制の強化を図ってまいります。

農林業については、二ホンシジメによる食害等がますます拡大していることから、猟銃による駆除を継続することにも、従来以上の駆除日数の確保、駆除頭数の増嵩について県猟友会石巻支部等へ要請してまいります。また、民間団体が実施する捕獲への補助の拡充や、有害鳥獣駆除に対する町民理解を図るため、啓発活動を推進します。

松くい虫対策については、被害が収束しないことから、被害木の伐倒駆除を実施するとともに、併せて予防事業として空中散布事業を継続いたします。森林は、木材の供給、水資源のかん養、災害の防止をはじめ、自然環境の保全など、重要な役割を果たしていることから、本町の豊かな森林を未来へ引き継ぐための人材育成や、林業を推進する各種団体に対しての支援を強化してまいります。

林道については、県において開設工事を進めてきた女川京ヶ森線がこの度、全線開通し引渡しを受けました。これに接続する林道大沢線は、早期の拡幅完了をめざし改良工事を継続いたします。

観光業については、女川駅前商業エリアを拠点に更なる賑わいの創出を図るため、町内各団体等とイベント事業の実施体制の再構築を進めてまいります。また、交流人口の増加や経済活性化につながる食・自然・産業を活かした滞在体験型観光を促進するため、石巻圏観光推進機構と連携を図りながら訴求力を高めたプロモーション活動による国内外からの誘客を推進するとともに、多様な観光メニューの提供による魅力向上など、観光地域としての磨き上げを図ってまいります。

商工業については、仮設店舗に入居しながら事業継続をされている方々の驚神浜地区などへの本設再建へ向けた動きが見えてまいりました。今後も、

事業者の早期の本設再建等を後押しするため、商店街景観形成創出事業及び事業者用擁壁等整備事業を継続いたします。また、商工業事業者の経営基盤強化に関する取組を支援するため、中小企業融資あつせん制度の周知に努めるほか、町商工会と連携しながら地域商工業振興事業、後継者育成対策事業などの助成を行い、商工業者の経済活力の向上を推進してまいります。

公民連携事業については、女川駅前商業エリアを中心に町内外の様々な人が訪れ、つながることで、新しい活動や新規創業が発展的に生まれてまいりました。今後も活動人口創出促進事業を継続し、お試し移住や創業支援により、まちに変化を与える人や企業などの活動やその拠点を誘致してまいります。加えて、今後整備が進む観光交流エリア、清水公園エリア、驚神浜エリアを含め、面的に連動性を高め、民間の新しい経済活動やアイデアが実現できる空間や仕組みづくりを女川みらい創造株式会社、町商工会をはじめとする民間組織とともに取り組んでまいります。また、女川産業区と連携し、町内の民間事業者のより一層の連携強化を図り、地域経済活性化の取組を推進してまいります。

雇用対策としては、無料職業紹介所にて町内企業の求人情報の提供を行うとともに、ハローワーク石巻、県と連携しながら町内の雇用促進に努めてまいります。また、事業復興型雇用創出

事業を継続し、震災による失業者等の安定的な雇用創出の支援を行ってまいります。

消費者行政については、多様化する特殊詐欺等の被害を未然に防止するため、消費者講座などの啓発活動を継続しながら、法律相談業務を実施し、消費者問題の解決支援に努めてまいります。

企業誘致については、県が首都圏等で開催する企業立地セミナーに石巻広域圏企業誘致協議会として参加するなど、2市1町による広域的な誘致活動を推進するとともに、再建を図る地元企業や本町への進出を検討する企業等に対して必要な支援を講じ、産業の振興及び就労の場の確保に努めてまいります。



## 教育・文化・スポーツ

学校教育については、連携型の小中一貫教育がスタートいたしました。9年間を見通した継続的な教育を通して、児童生徒一人ひとりが発達段階に応じて学ぶことの意義を理解し、未来を生き抜く力を身に付けることができるよう、信頼され魅力ある教育環境づくりを学校、家庭、地域との強い連携のもと進めるとともに、「志教育」の一環として取り組む女川生活実学の推進を図ってまいります。建設中の小中一貫校については、平成32年度第2学期か

らの開校に向け着実に工事を進めてまいります。さらに、安全担当主幹教諭を中心に、学校管理下の安全で安心な教育環境づくりに努め、児童生徒の「危険を回避する力」と「他者や社会の安全に貢献できる心」を育み、地域との協働のもと防災、減災教育を充実させるとともに、児童生徒の徒歩通学への移行に向け、学校及び保護者等と連携し実施時期などを検討することとし、そうした通学環境が整うまでの間はスクールバスの運行を引き続き確保してまいります。

また、伝統、文化の尊重と国際理解の心を育むため、小・中学校段階からグローバル社会を見据え、各校に外国語指導助手を配置し、指導体制の充実に努めてまいります。臨時的補助教員についても、児童生徒の学力、体力向上などきめ細やかな指導に資するため引き続き配置いたします。さらに、小中一貫校の整備に当たり支援をいただいた力タール国との交流を図るため、開校後の交流開始を見据え、関係者による同国への表敬訪問を実施いたします。

子どもを育てる環境づくりとしては、女川の教育を考える会や女川向学館との協働体制を維持しながら、児童生徒の家庭学習の習慣形成、学び支援に取り組み、家庭との協力のもと「早寝・早起き・朝ごはん」等の元気サイクルを推進し、学習環境の向上に努めるとともに、引き続き子育て世代への支援

に努めてまいります。

いじめ問題への対応に当たっては、いじめ防止基本方針をもとに、いじめはどの子にも起こり得る、どの子も被害者にも加害者にもなり得るという事実を踏まえ、児童生徒の尊厳が守られ、いじめに向かわせないために必要な人間性や道徳性、情操を育むための教育を充実させ、その未然防止を図ってまいります。また、児童生徒が抱える様々な問題や指導上の課題に対応するため、スクールカウンセラーやスクールソーシャルワーカーを引き続き配置するとともに、家庭や地域、関係機関の連携を図り、指導体制、相談体制の充実に努めてまいります。



◆新しい図書館。10連休も開館しています。

不登校等児童生徒への対応については、心のケアハウスを拠点とした子どもたちの居場所づくりに努めるとともに、心のケアが必要な子ども及びその保護者に対する相談、支援体制の充実を図り、きめ細やかに誰もが教育機会を得られるよう努めてまいります。

特別な配慮を要する児童生徒への教育の推進については、一人ひとりの教育的ニーズに柔軟に対応した教育支援体制の構築を図り、社会参加と自立の基礎を培う特別支援教育の充実に努めてまいります。

また、調理設備の老朽化が進む中学校調理場については、小学校調理場と1年前倒しし統合することで、安定した学校給食の提供に努めてまいります。

生涯学習においては、家庭教育、学校教育、地域支援活動を柱に放課後子ども教室を継続実施し、協働教育プラットフォームフォーム事業の充実を図り、学校と家庭、産業界を含めた地域と行政が一体となった事業を展開してまいります。また、新たなコミュニティが形成されていくなかで、ライフステージや町民ニーズに対応した学習機会を提供し、そこで学んだ成果を地域づくり又は地域社会に還元できるように引き続き努めてまいります。さらに、高齢者の生きがいづくりのため老壮大学を再開いたします。

文化・芸術活動の振興については、文化協会関係者や文化芸術支援団体と連携し、町民音楽会や芸術鑑賞会の開

催や手作り感のある町民文化祭を開催するなど、文化や芸術に親しめる場を積極的に創造してまいります。

文化財保護については、復興事業の進捗を踏まえながら埋蔵文化財調査を迅速かつ的確に実施し、保存や保護に努めてまいります。また、発足100周年の記念の年となる江島法印神楽や各地区で伝承されている獅子振りなど、無形文化財の普及伝承活動団体への支援を継続いたします。

図書館事業については、昨年10月、新たにオープンした図書室が、子どもからお年寄りまで多くの方々に利用されています。更なる資料の充実を図り、誰もが気軽に読書に親しむ環境づくりに努めるとともに、新たに無料公衆無線LANを整備し、利用者の利便性の向上を図ってまいります。

体育、スポーツの振興については、スポーツ推進委員や体育協会等のスポーツ関係者のほか、保健センター、社会福祉協議会とともに町民の体力づくりとスポーツ・レクリエーションの振興を図ってまいります。また、仮設住宅撤去後には、運動公園内各施設の早期復旧と清水公園内に新設する運動施設の整備を進め、町民のスポーツへの参加機会の拡充と今後のスポーツ観光に向けた土台づくりを図ってまいります。

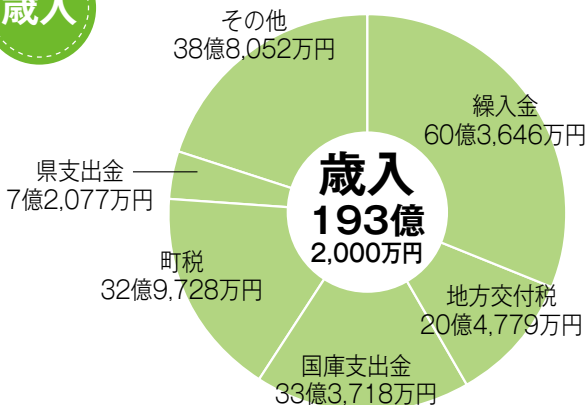
町誌編さんについては、平成33年の刊行に向け引き続き業務を進めてまいります。



# 平成31年度 女川町の 一般会計当初予算

## 平成31年度 一般会計当初予算 内訳

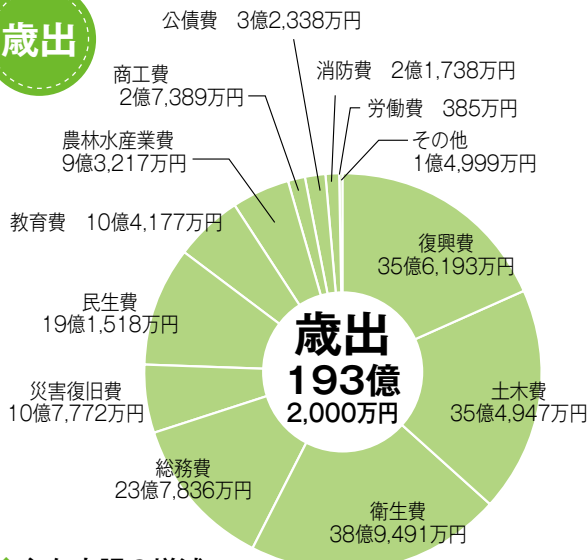
### 歳入



### ◆主な内訳の増減

区分	平成31年度 (当初予算)	平成30年度 (当初予算)	増減額
緑入金	60億3,646万円	115億2,791万円	▲54億9,145万円
国庫支出金	33億3,718万円	37億4,829万円	▲4億1,111万円
町税	32億9,728万円	31億771万円	▲1億8,957万円
地方交付税	20億4,779万円	68億8,536万円	▲48億3,757万円
県支出金	7億2,077万円	15億147万円	▲7億8,070万円
その他	38億8,052万円	41億8,926万円	▲3億874万円
合計	193億2,000万円	309億6,000万円	▲116億4,000万円

### 歳出



### ◆主な内訳の増減

区分	平成31年度 (当初予算)	平成30年度 (当初予算)	増減額
衛生費	38億4,919万円	45億2,792万円	▲6億3,301万円
復興費	35億6,193万円	108億1,524万円	▲72億5,331万円
土木費	35億4,947万円	58億3,821万円	▲22億8,874万円
総務費	23億7,836万円	34億1,319万円	▲10億3,483万円
民生費	19億1,518万円	15億785万円	▲4億733万円
災害復旧費	10億7,772万円	24億1,275万円	▲13億3,503万円
その他	29億4,243万円	24億4,484万円	▲4億9,759万円
合計	193億2,000万円	309億6,000万円	▲116億4,000万円

町の予算は、町民みなさんの税金や国・県の補助金などを有効に活用し、さまざまな町の課題に対して効果的に分配しています。平成31年度一般会計の当初予算は東日本大震災以降の当初予算規模としては最も小さいものとなりました。女川町復興計画も平成30年度で終了し、女川町総合計画2019へ変わった初年度です。

平成31年度一般会計の当初予算は、193億2,000万円です。昨年度と比較して116億4,000万円の減額(約40%減)となりました。

平成31年度は、衛生費で38億9,4

## 復興進み、一般会計当初予算は約4割減額 総額193億2,000万円

91万円、復興費で35億6,193万円となり、これまで主な歳出となっていた復興費が縮小しています。衛生費では、地域医療センターの改修工事や医療用機器の購入のほか、運営交付金が増額となっています。また、復興・災害復旧費として学校建設費などの整備事業費が主な歳出となっているほか、町民音楽会などの開催にあたり833万円を計上しています。

歳入でも、東日本大震災復興交付金を財源とする基金を主とする緑入金が約55億円の減額となりました。

### 特別会計

地方卸売市場特別会計	7,813万円
国民健康保険特別会計	11億1,211万円
後期高齢者医療特別会計	9,692万円
介護保険特別会計	8億8,473万円
土地区画整理事業特別会計	23億9,881万円
下水道事業特別会計	4億5,236万円
浄化槽事業特別会計	1,923万円

### 公営企業会計

水道事業会計	6億3,213万円
※予算額＝経常費用－(減価償却費＋資産減耗費＋特別損失)＋資本的支出	



女川町復幸祭&津波伝承 復幸男 多くの人々でにぎわう

# 復幸祭もこれで最後。来年からは春のまつり！

3月24日、今年で8回目となる「女川町復幸祭2019」の復興の向う側へ（同実行委員会主催）が開催され、約1万3000人の人々が訪れ、最後には約1000人が乾杯して締めくくられました。また、来年からは春のまつりとなることが発表されました。

ステージでは、女川潮騒太鼓轟会や庄司恵子さん、樋口了一さん、大森靖子さん、SCK GIRLSなどのライブで盛り上がりました。



◆見事、3年ぶりの復幸男に輝いた千葉県の高田さん



◆バレニンちゃんとシーバルちゃんのツーショット！④女川潮騒太鼓轟会の演奏！迫力がありましたね④



◆「水曜どうでしょう」でおなじみの藤やんとうれしーと町長らの対談。

前日の23日には、「津波がきたら高台へ逃げる」という津波避難の基本を後世へ伝える「津波伝承 復幸男」(今回で7回目)が行われました。過去最長となる役場庁舎横から白山神社まで約432メートルのコースを駆け上がり、千葉県の高田将さんが一番で、ゴールの高田さんは3代目4代目の復幸男であり3年振りの一番に返り咲きました。

## ◆復幸祭で寄付金の贈呈がありました！

東日本大震災での被災地を支援する音楽チャリティーイベント「復興支援キャラバンfromくまもとVol.7」で集まった寄付金と、復幸祭での日本捕鯨協会のクジラ汁提供での募金を寄付金として復幸祭実行委員会を通して4月10日に女川町へ贈呈されました。いただいた寄付金は、女川町の教育環境の充実に使われます。



◆子ども達の笑顔のために使います



◆演奏だけでなくトークも魅力的でした

## みんなでリズムにのって!

大野俊三ソロ演奏会

東日本大震災の被災者を励ますため、4月1日に大野俊三ソロ演奏会が開催されました。ニューヨーク在住の大野さんは交通事故などで大きなケガやがんを患いましたが、現在も精神的に演奏活動を行っています。

演奏会には小さなお子さんからお年寄りまで150人を超える人々が大野さんの演奏を聞こうと来場してくれました。「荒城の月」などだれでも知っている曲の演奏の中、ジャズの「聖者の行進」は観客もみんなで手拍子、足踏みでリズムをとって楽しみながら、観賞しました。



◆名前を呼ばれ、緊張しながら「ハイッ!」

## 友達、たくさんできるかな?

女川小・中学校で入学式

4月8日に女川中学校で、4月9日に女川小学校でそれぞれ入学式が行われました。中学校は36人、小学校は35人の新入生を迎えて、新しい学校生活がスタートしました。

女川小学校では、不安な表情を浮かべながらも名前を呼ばれた児童らが大きな声で「ハイッ!」と返事をし、校長先生のお話に耳を傾けていました。

また登下校時の児童の安全を願い、今年も「すばらしい女川を創る協議会」から黄色いランドセルカバーが送られました。



◆相手は2部から今季昇格したいわきFC

## 頑張れ!コバルトーレ女川!!

東北社会人サッカーリーグ1部開幕戦

4月14日、コバルトーレ女川の東北社会人リーグ1部開幕戦が女川町総合運動公園第二多目的運動場で開催されました。相手は今年、東北社会人リーグ2部から昇格した福島県いわきFC。コバルトーレは昨季、JFLから無念の降格でしたが、また昇格を目指し、開幕戦に臨みました。試合は800人以上が来場。前半はどちらも無得点、後半いわきFCに1点を決められ、その後も、コバルトーレはゴールを狙いましたが決められず、1-0と残念ながら負けてしまいましたが、次戦も頑張ってくださいですね!次は5月19日(日)に敵地の岩手県釜石市球技場で日本製鉄釜石と対戦です。



◆作品に込めた思いを町長に話す神田さん

## 鮮やかに春のイメージを描く

絵画「新しい春」を寄贈

4月17日、本町出身で画家・絵本作家の神田瑞季さんが須田町長を訪問。絵画「新しい春」を寄贈しました。

神田さんは、これまで色鮮やかに花木が描かれている「幸せの樹」という絵画を寄贈しています。今回、寄贈された作品は、被災者に心の復興が訪れるように、復興を春になぞらえ、枯れない桜をイメージして描かれました。縦180cm、横100cmのパネル4枚に鮮やかな色合いで、描かれました。寄贈された絵画は今後、各種行事等で展示活用する予定です。



託児あります。

## ヨガ教室

5月9・23日、6月13・27日(すべて木曜日) 全4回  
午前10時30分～11時30分 女川町総合体育館・柔道場

呼吸法を学ぶことで活力と集中力が増し、ポーズで体のゆがみが治り、柔軟性や体力が向上する効果が期待できるヨガ。みなさんもこのヨガを通して、快適で安定した心を作りませんか？

しなやかで丈夫なカラダに変わること、骨と関節も柔軟に鍛えられるため、骨粗しょう症や関節痛の予防にもなりますよ。

- ◆対象者 町民 ※定員20名
- ◆講師 社団法人国際ホリスティックセラピー協会(IHTA)認定  
ヨガインストラクター 坂本佳那先生
- ◆受講料 1講習500円(4回2,000円)  
※受講料は、5月9日(木)第1回目の受付時に納入。
- ◆申込方法 5月1日(水)～9日(木) 総合体育館窓口または電話で申込み。
- ◆問合せ先 教育委員会生涯学習課体育振興係 ☎53-3151

## くずし字読み方講座

5月～9月まで 全8回

第2・第4 水曜日 午後6時から

女川町生涯学習センター 研修室

和歌や百人一首、町内に残る古文書を読んでみませんか？

- ◆受講料 参加費無料 ※定員10名
- ◆申込締切 5月15日(水)
- ◆問合せ・申込み先 役場生涯学習課生涯学習係 ☎54-3131内線423



## がれき 我歴stock in 女川～かきょう 歌郷編

6月30日(日) 女川町中心部(予定)



2011年から毎年開催している野外音楽イベント「我歴stock in 女川」。佳境を迎える9回目のサブタイトルは「歌」の「郷」と書いて「歌郷(かきょう)編」に決定しました。「歌の力で故郷、女川を元気にしたい！」という想いや人と人をつなぐ「架け橋」となるイベントになるようにとの意味も込めて「歌郷編」にしました。

特設ステージにてアーティスト達が会場を盛り上げることも間違いなしです。また迫力満点の戦いが繰り広

げられるアームレスリング大会やバラエティに富んだ飲食ブースなどを開催予定。その他、新たな企画も水面下で進行中です。随時情報を公開していきますので、最新情報は公式ホームページでご確認ください。

- ◆問合せ先 女川福幸丸 ☎070-5322-2500  
公式HP：<http://www.onagawa-fkm.com/>

# 石巻広域都市計画事業女川町被災市街地復興土地地区画 整理事業の換地計画の縦覧を行います

石巻広域都市計画事業女川町被災市街地復興土地地区画整理事業において、土地地区画整理法第88条第2項に基づく「換地計画の縦覧」を行います。

換地計画は、土地地区画整理事業の最終的な手続きである「換地処分」を行うために、換地(区画整理後の土地)の位置、形状などを定めたものです。



縦覧期間	5月17日(金)～5月30日(木) 午前8時30分～午後5時15分 ※土・日曜日も含む。
縦覧場所	役場3階小会議室(土・日曜日にお越しの際は当直室にお声掛けください。)

## ◆問合せ先

事業受託者：独立行政法人都市再生機構 宮城震災復興支援本部  
女川復興支援事務所 市街地整備第一課 換地班 ☎54-2811(代表)内線36・17  
施行者：女川町 復興推進課基盤整備係 ☎54-3131内線632・633

## みやぎ県民大学「石巻専修大学開放講座」の開催について

石巻専修大学では創立30周年記念事業企画として下記の講座を開催します。(主催：宮城県教育委員会、共催：公益財団法人石巻地域高等教育事業団、石鳳桜会)

全7回 毎週木曜日 午後3時～4時30分(90分)

回	月 日	演 題	講 師
1	6月6日	欧米人の価値観Ⅰ(フランスにおける富の再分配について)	大谷尚文
2	6月13日	欧米人の価値観Ⅱ(言葉の森をさまようー英語・日本語・カタカナ語ー)	大津幸一
3	6月20日	第四次産業革命と暮らしⅠ(人間社会に貢献する情報技術の開拓)	亀山充隆
4	6月27日	中国人の価値観	輪田直子
5	7月4日	アメリカ大陸をめぐる人の移動	丸岡 泰
6	7月11日	第四次産業革命と暮らしⅡ(生命工学の現状と未来)	鈴木 均
7	7月18日	ロシアーその政治と人と	土屋昌也

◆申 込 下記の入力フォームで必要事項を送信、または「大学開放講座受講希望」と明記し、下記の必要事項を記入のうえ、電子メール、FAXまたは電話のいずれかの方法でお申し込みください。  
『必要事項』①郵便番号、②住所、③氏名、④性別、⑤年齢、⑥職業、⑦電話番号、⑧送迎バス利用希望の有無 ※1人1通で申し込み。

◆申込・問合せ先 石巻専修大学事務課研究支援係(開放センター)☎22-7716 FAX22-7746  
平日午前9時～午後5時30分

入力フォーム

<https://www.senshu-u.ac.jp/ishinomaki/event/20190606-00000722.html>(5月7日から)

電子メール kaiho@isenshu-u.ac.jp

無料送迎バス 往：イオンモール石巻 午後2時30分発(大学着 午後2時50分)

復：大学北門 午後4時40分発(イオンモール石巻着 午後5時着)



## 税務署からのお知らせ

### 消費税軽減税率制度説明会について

10月1日から消費税及び地方消費税の税率が8%から10%に引き上げられると同時に、消費税の軽減税率制度が実施されます。

軽減税率制度は、全ての事業者の方に関係があり、制度への対応には準備が必要となります。消費税軽減税率制度説明会を開催しますので、まだ準備が不十分でない事業者の方はご参加ください。

◆日 時 5月16日(木) ①午前10時30分～11時30分 ②午後1時30分～2時30分

◆場 所 女川町まちなか交流館ホール (女川町女川浜字大原1-36)

◆問合せ先 石巻税務署 法人課税第一部門 ☎22-4151内線233



## “守りたい故郷があります” 自衛官等採用情報

募集

- 陸・海・空自衛官候補生
- ◆ 応募資格 18歳以上33歳未満の方
- ◆ 受付期間 受付は年間を通じて  
行っております。



- 一般曹候補生
- ◆ 応募資格 18歳以上33歳未満
- ◆ 受付期限 5月15日(水)まで
- ◆ 試験日 一次試験：5月25日(土)

- 技術海及び空幹部
- ◆ 応募資格 大卒以上の者で、応募資格に定められた学部等を卒業後2年以上の業務経験のある方

※詳しくは石巻地域事務所にお問い合わせください。

- ◆ 受付期限 5月24日(金)まで
- ◆ 試験日 6月24日(月)

- 技術海及び空曹
- ◆ 応募資格 20歳以上で国家免許資格取得者等

※詳しくは石巻地域事務所にお問い合わせください。

- ◆ 受付期限 5月24日(金)まで
- ◆ 試験日 6月21日(金)

- ◆ 問合せ先 自衛隊宮城地方協力本部  
石巻地域事務所(東松島市赤井字鷲塚1-6)  
☎&FAX83-6789

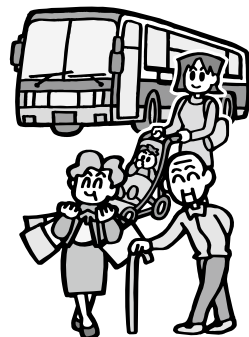
## おらほの女川食堂 小・中学生は参加費無料(申込不要)

- ◆ 日時 5月18日(土)  
午後2時30分  
～4時30分
- ◆ 場所 きらら女川  
(シーバルピア  
女川内)
- ◆ 内容 ホットサンドを作ろう！  
スラックラインで遊ぼう！
- ◆ 問合せ先 「おらほの女川食堂」プロジェクト  
チーム事務局(NPO法人きらら女川)  
☎98-8062



## 町民バス 5月の運休日

町民バスは、月～金曜日までのほか、第2・第4土曜日とその翌日の日曜日も運行しています。また、祝日も運行しますが、運休日と重なった場合には運休となります。運休日(運行しない日)は下記のとおりですので、ご利用の際はお間違えないようご注意ください。



- ◆ 運休日(運行しない日) 5月4日(土)、5日(日)、18日(土)、19日(日)
- ◆ 運賃 乗車1回200円 ※高校生以下無料

### お得な回数券を販売しています！

1,000円で6回ご利用いただけるお得な回数乗車券を、バス車内と役場企画課、女川温泉ゆぼっぽで販売していますのでご利用ください。

## 工業統計調査 を実施します

### 製造業(従業者4人以上)を営むみなさんへ

工業統計調査はわが国の工業の実態を明らかにすることを目的とした統計法に基づく報告義務がある重要な統計で、調査結果は中小企業施策や地域振興などの基礎資料として利活用されます。

調査時点は6月1日です。対象の方は調査票へご回答ください。

【経済産業省・都道府県・市区町村】



政府統計

統計法に基づく国の統計調査です。調査票情報の秘密の保護に万全を期します。

お問い合わせは役場  
企画課防災係(☎54-  
3131内線253)まで。



## 消防団員募集中！



## 春の交通安全県民総ぐるみ運動を実施

広く町民に交通安全思想の普及・浸透を図り、交通ルールの遵守と正しい交通マナーの実践を習慣付けるとともに、町民自身による道路交通環境の改善に向けた取り組みを推進することにより、交通事故防止の徹底を図ることを目的に実施します。

◆**運動期間** 5月11日(土)～20日(月)までの10日間

◆**運動基本** 子供と高齢者の交通事故防止

◆**運動の重点**

- ①子供と高齢者の安全な通行の確保と高齢運転者の交通事故防止
- ②自転車の安全利用の推進
- ③全座席のシートベルトの着用とチャイルドシートの正しい使用の徹底
- ④飲酒運転の根絶

交通安全の推進を図り、子どもから高齢者まで安心安全に生活できるまちづくりのため、町民皆様のご協力をお願いします。

◆**問合せ先** 役場町民生活課生活支援係

☎54-3131内線162

## 第8回女川町復興祈念 グラウンド・ゴルフ交流大会

女川町グラウンド・ゴルフ協会は、参加者の交流と親睦を深め、生涯スポーツの振興に寄与することを目的に「第8回女川町復興祈念グラウンド・ゴルフ交流大会」を開催します。



◆**日 時** 6月5日(水)

※少雨決行

◆**会 場**

◆**競技方法**

個人対抗戦で1チーム4～5名に編成。8ホール×3ラウンド=24ホールの合計打数で競う。

◆**表 彰**

1～3位…トロフィー・副賞、4～6位…賞品、他にホールインワン賞・特別賞・参加賞全員

◆**参加資格者** 女川町民

◆**参加費** 1人500円

※用具のない方はお貸しします。

◆**申込締切** 5月18日(土)

◆**申込み・問合せ先**

女川町グラウンド・ゴルフ協会

木村征郎☎53-3429 菅野敏守☎53-3607

## 検察審査会とは？

検察審査会制度は、刑事手続きの中に国民の意見を反映させ、より良い刑事司法を実現するために設けられたもので、検察官が事件を裁判にかけなかったことの良し悪しを、選挙権を有する国民の中からくじで選ばれた11人の検察審査員が審査する制度です。

事件を起こした人が「不起訴処分」となったことに納得がいけない場合は、犯罪の被害にあった人や犯罪を告訴・告発した人がその処分について、検察審査会に審査を求めることができます。審査の申立てには費用はかかりません。

検察審査員は、毎年、市区町村選挙管理委員会の選挙人名簿に登録されている方の中からくじで選ばれる「検察審査員候補者」の中から選ばれます。検察審査員候補者や検察審査員に選ばれた方には、検察審査会事務局から通知が届きます。

詳しくは、検察審査会のホームページ(<http://www.courts.go.jp/kensin/>)をご覧ください。か、仙台検察審査会事務局(☎022-222-4750)までお問い合わせください。

## 平成31年度自動車税の 納期限は5月31日です

自動車税の納税通知書は5月上旬に郵送します。納期限までに忘れず納付しましょう。

金融機関、コンビニエンスストア、各県税事務所の窓口での納付のほか、インターネットを利用したクレジットカード納付(Yahoo! 税金支払い)で検索)やペイジーもご利用になれます。

口座振替の手続きがすでにお済みの方は、5月31日に振り替えられますので、前日までに口座残高をご確認ください。また、納税証明書は大切に保管してください。納税相談も随時行っていますので、ご利用ください。

◆**問合せ先** 宮城県東部県税事務所

(石巻市あゆみ野五丁目7番地)

○課税(税額・減免)に関すること

…課税第一班 ☎95-1413

○納税相談に関すること

…納税第一班 ☎95-1520

○納付方法・納税証明書に関すること

…納税第二班 ☎98-3410

# 女川町職員人事異動



町では、平成31年4月1日付けで職員的人事異動を次のとおり発令しました。

役 職	氏 名	役 職	氏 名
<b>《主幹・技術主幹・係長・主査・技術主査》</b>		<b>《課長・局長等》</b>	
企画課主幹兼定住・土地利用係長	木村 利基	総務課長併選挙管理委員会書記長	木村 公也
税務会計課主幹兼税務係長	木村 匡志	企画課長	小海途 聡
税務会計課主幹兼納税係長	木村 昭浩	税務会計課長	阿部 長人
町民生活課主幹兼生活支援係長	宇野 裕晶	町民生活課長	鈴木 浩徳
クリーンセンター主幹兼施設係長兼 町民生活課主幹兼環境係	櫻井 政徳	健康福祉課長兼保健センター所長兼 地域包括支援センター所長兼 地域福祉センター所長兼 子育て支援センター所長兼 放課後児童クラブ所長	三浦 ひとみ
第一保育所技術主幹兼保育士	阿部 恵美子	復興推進課長	立花 公一郎
建設課技術主幹兼水道係長	鈴木 貴之	産業振興課長兼 地方卸売市場管理事務所長	佐藤 毅
産業振興課主幹兼商工労働係長	小松 純	教育総務課長兼心のケアハウス所長兼 学校給食共同調理場所長	伊藤 富士子
総務課秘書広報係長	木村 竹志	生涯学習課長兼生涯学習センター所長兼 勤労青少年センター所長兼総合運動場所長	中嶋 憲治
総務課管財係長	高橋 秀幸		
企画課防災係長	小山 幸宏		
町民生活課国保年金係長	高橋 里香		
健康福祉課福祉係長兼地域福祉センター 管理係長	我妻 裕美	<b>《参事・技術参事・課長補佐》</b>	
健康福祉課長寿介護係長	青山 美恵	健康福祉課参事兼 地域福祉センター副所長兼 子育て支援センター副所長兼 放課後児童クラブ副所長兼 子育て支援係長	柴田 務
健康福祉課健康対策係長兼 保健センター勤務	木村 るみ子	税務会計課参事（税務担当）	平塚 英一
選挙管理委員会書記併総務課主査兼総務係	阿部 匡利	建設課技術参事兼下水道係長	鈴木 和順
総務課主査兼総務係	木村 美佳	教育総務課参事兼 心のケアハウス副所長兼 学校給食共同調理場副所長	佐藤 司
企画課主査兼防災係兼原子力対策係	清水 章宏	総務課長補佐兼 総務係長併選挙管理委員会書記	千葉 泰広
企画課主査兼統計係	阿部 和宏	企画課長補佐兼統計係長	阿部 豊
町民生活課主査兼住民登録係兼 国保年金係	齋藤 真希	町民生活課技術補佐（住宅担当）	三浦 浩
第一保育所技術主査兼保育士	浜野 美由紀	健康福祉課長補佐兼 保健センター副所長兼 地域包括支援センター副所長兼 地域医療係長	阿部 恵
復興推進課主査兼復興調整係	戸板 寛喜	建設課長補佐 （業務担当）	木村 司
建設課技術主査兼建築係 （派遣職員）	大野 雄作	建設課技術補佐（建築担当）	小林 貞二
企画課主査兼原子力対策係兼防災係	小泉 寛幸	産業振興課長補佐兼 地方卸売市場管理事務所副所長兼農林係長	木村 稔
復興推進課主査兼基盤整備係	菅井 智弘		
<b>《主事・技師・保育士》</b>			
総務課秘書広報係	佐藤 俊輔		
健康福祉課子育て支援係	須田 茉緒		
第一保育所保育士	阿部 沙恵		
第四保育所保育士	吉田 聡子		
第四保育所保育士	竹谷 柊花		
建設課庶務係	内海 直希		



◆  
総務課  
総務係  
武山 龍平



◆  
第一保育所  
保育士  
杉浦 亜美



2019  
NEW  
FACES





役 職	氏 名
<b>《派遣等採用職員》 ※所属順</b>	

復興推進課基盤整備係（仙台市）	蔦 広 輝
復興推進課基盤整備係（兵庫県西宮市）	宮 西 賢 司
復興推進課基盤整備係（兵庫県西宮市）	松 岡 勇 希
復興推進課基盤整備係（兵庫県西宮市）	飯 田 悠 一
建設課建築係長（兵庫県西宮市）	藤 森 正 也
建設課水道係（兵庫県川西市）	石 橋 堯 之
産業振興課漁港係（神奈川県川崎市）	長谷川 輝 之
産業振興課公民連携室（宮城県）	長 谷 俊 樹
教育総務課教育監兼 学務係長（文部科学省）	小 楠 健 太
生涯学習課社会教育主事	高清水 英 俊

<b>《平成31年3月31日付け退職等職員》</b>	
総務課長併選挙管理委員会書記長	阿 部 敏 彦
企画課長	佐 藤 雅 裕
税務会計課長	佐 藤 誠 一
産業振興課長兼 地方卸売市場管理事務所長	柳 沼 利 明
教育総務課長兼心のケアハウス所長	今 村 等
税務会計課参事（税務担当）	筧 由 佳 子
健康福祉課技術参事兼 保健センター副所長兼 地域福祉センター副所長	佐 藤 由 理
第一保育所保育士	阿 部 絵 梨
第一保育所保育士	高 橋 信 太 郎



◆ 4月1日の辞令交付式で、新規採用職員を代表して、「誠実かつ公正に職務を執行することを固く誓います」と宣誓した町民生活課住民登録係の木村金次郎さん

役 職	氏 名
<b>《主事・技師・保育士》</b>	

建設課土木係	大 場 健 矢
建設課水道係	阿 部 庄 太
産業振興課漁港係兼農林係	松 田 大 樹
教育総務課総務係兼学務係	松 川 絵 里 香

<b>《新規採用職員》</b>	
総務課総務係	武 山 龍 平
税務会計課税務係	小 松 步 夢
町民生活課住民登録係	木 村 金 次 郎
第一保育所保育士	杉 浦 亜 美

<b>《再任用職員》</b>	
税務会計課長補佐 （固定資産担当・納税担当）	今 村 等
町民生活課長補佐（生活支援担当）	佐 藤 誠 一
復興推進課長補佐	柳 沼 利 明
産業振興課長補佐	阿 部 敏 彦

<b>《任期付採用職員》</b>	
建設課長補佐	武 山 欣 一 郎
クリーンセンター副所長	木 村 俊 一
第一保育所保育士 （任期更新・異動）	本 多 由 羽
健康福祉課長補佐（福祉担当）	扇 子 美 津 男
健康福祉課福祉係兼 地域福祉センター管理係	鈴 木 諒
産業振興課長補佐（農林担当）	菅 原 幸 浩

<b>《派遣等採用職員》 ※所属順</b>	
企画課危機管理監（宮城県警察本部）	阿 部 康 平
税務会計課長補佐（納税担当）（神奈川県）	久 松 雄 二
税務会計課固定資産係（兵庫県西宮市）	清 水 元 佳
健康福祉課健康対策係兼 保健センター勤務（神奈川県）	荻 原 愛 子
健康福祉課健康対策係兼 保健センター勤務（石川県志賀町）	横 川 菜 摘
復興推進課技術補佐（宮城県）	今 野 雄 喜
復興推進課長補佐（基盤整備担当）（兵庫県）	北 田 正 則
復興推進課長補佐（基盤整備担当）（神奈川県）	松 永 恒
復興推進課基盤整備係長（愛知県豊田市）	近 藤 智 之



◆ 税務会計課  
税務係  
小松 步夢



◆ 町民生活課  
住民登録係  
木村金次郎

# 町有地分譲・貸付のご案内

町では、新しく整備した町有宅地を分譲しています。募集宅地位置、価格など、詳しくは企画課定住・土地利用係までお問い合わせください。

※エリアによって事業用に限り土地の貸付も可能です

## ◆申込みできる方

以下の条件に該当しない個人および法人(町内・町外の方、被災の有無は問いません)

- 不動産の売買契約締結について、法令上の制限を受けている方
- 納付すべき税金などを滞納している方
- 暴力団員による不当な行為の防止等に関する法律第2条第6号に該当する方

## ◆住宅分譲エリア

- 高台住宅エリア ○住宅エリア
- 商業・工業エリア

●募集宅地は、女川町公式ホームページでも詳しくご覧いただけます。

HP <http://www.town.onagawa.miyagi.jp/>  
(ホーム > くらしの情報 > 住まい > 女川町町有宅地の分譲、貸付について)

- ◆申込受付期間 5月7日(火)～5月17日(金)  
午前9時～午後5時※ただし、土曜日、日曜日は除く
- ◆申込み・問合せ先 役場企画課定住・土地利用係  
☎54-3131内線233・234

# ●未来への道1000km縦断リレー2019

## ランニングと自転車でリレー、参加者を募集

今年も7月24日(水)から8月7日(水)までの15日間、青森から東京までランニングと自転車で東日本大震災の被災地を縦断するリレーを開催します。

たすきをつなぐリレーを通じて東日本大震災の記憶の風化を防ぐ

とともに、被災地との絆を深めます。ぜひ、ご参加ください。

### 【参加申込期限】

5月28日(火)まで

※参加無料/詳細はHPで

HP <http://www.1000km.jp>

### 【参加者事務局情報】

未来(あした)への道1000km縦断リレー2019参加者事務局  
TEL 03-3451-6107

Mail [info@1000km.jp](mailto:info@1000km.jp)

## 5月の女川つながる図書館情報

ほかにも多数!

### 5月の企画展は「あなたの知らない図鑑の世界」

これが図鑑?! 見て楽しい美しい図鑑や、知って楽しい不思議なものを集めた図鑑など、読みやすい図鑑を集めました。少しマニアック? で奥深い、図鑑の世界に触れてみませんか?

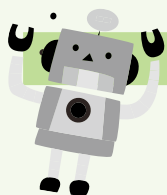


### 今月のおすすめ一般書

- ◆妻の地雷を踏まない本/鶴田豊和
- ◆葬られた王朝/梅原猛
- ◆ひとりごと/市原悦子
- ◆牧子、還暦すぎてチューボーに入る /内館牧子

### 今月のおすすめ絵本・児童書

- ◆ざしき童子のはなし/宮沢賢治
- ◆ちびちっち/ステファニーブレイク
- ◆もっと・しごとば/鈴木のりたけ



### 「かがくのとも50周年展」

創刊50年を迎えた「かがくのとも」好奇心いっぱいの子もたちに「見て」「考えて」「確かめて」「知る」楽しさを伝えることを目的とした科学絵本を展示しています。



- ◆開館時間 月～金：午前10時～午後8時 土日祝：午前10時～午後5時
- ◆休館日 毎月最終水曜日/年末年始/施設設備点検期間

役場庁舎1階  
☎90-3217



## ●案内書(申込書)配布・受付期間・配布場所&申込み先・申込方法

5月1日(水・祝)～15日(水) ※当日消印有効

(配付場所) 役場町民生活課窓口または宮城県住宅供給公社東部管理事務所

※申込用紙に記入し、宮城県住宅供給公社へ郵送でお申し込みください。

◆問合せ先 宮城県住宅供給公社東部管理事務所 ☎21-5657  
役場町民生活課住宅係 ☎54-3131内線171～173

## ●募集住宅 ※それぞれの詳細な条件については、お問い合わせください。

住宅名	種類	戸数	間取り	完成年度
浦宿第一住宅	集合	5戸	2DK(1戸)、2LDK(2戸)、3DK(1戸)、3LDK(1戸)	H23～24
尾田峯住宅	集合	2戸	2LDK(2戸)	H13
災害公営	運動公園住宅	集合	3DK(2戸)、3LDK(3戸)、4LDK(1戸)	H26
	出島住宅	戸建	2DK(平屋)	H26
	指ヶ浜住宅	戸建	3LDK(2階建)	H28
	大原住宅	集合	2DK(1戸)、3DK(5戸)、3LDK(1戸)	H29
	鷲神住宅	戸建	2LDK(1戸)	H29
	女川住宅	集合	2DK(2戸)、3DK(6戸)、3LDK(1戸)	H29
	荒立住宅	集合	3戸	3LDK(3戸)
宮ヶ崎住宅	戸建	4戸	3LDK(4戸)	H29

## ●申込資格 ※申込時点ですでに公営住宅に入居している方は申し込みできません。

- ①住宅に困っていることが明らかな方 ※短期滞在を目的としている等の場合は不可
- ②月額所得が25万9千円以下の方  
※合計所得金額から控除額(同居者1人につき38万円等)を差し引いた金額が310万8千円を超える場合は不可。
- ③町税等の滞納がない方 ④暴力団員等でない方

## ●一般の方も災害公営住宅へ申込み可能 ※東日本大震災による家賃減免措置等は適用外です。

## ●单身の方も年齢にかかわらず申込み可能 ※間取りは2DK以下に限定されます。 ※その他申込要件を満たす必要があります。

家賃の目安…一般入居者が2DKに入居した場合16,000円～50,000円程度。

(入居する住宅や入居者の収入額に応じて異なります)

## ■高効率給湯器や太陽光発電設置補助について

町では、住宅用高効率給湯器や太陽光発電システムを設置された方に対し、次のとおり補助金を交付しています。

### ①住宅用高効率給湯器設置補助

市町村民税等を滞納していない方で、町内に住所を有し、自ら居住する住宅へ高効率給湯器を設置した方等を対象に補助金を交付。  
 ≪補助額≫ 購入・設置に掛かる費用の1/3に相当する額(上限50,000円)



### ②太陽光発電システム設置補助

市町村民税等を滞納していない方で、町内に住所を有し、自ら居住する住宅へ太陽光発電システムを設置した方等を対象に補助金を交付。  
 ≪補助額≫ 太陽電池の最大出力1Kwあたり35,000円を補助(上限125,000円)  
 ※所有の町内事業所への設置にも交付(上限500,000円)

上記補助は、設置後の申請(設置完了から起算して2年以内)となります。また、予算等の都合上、来年度に補助金を交付する場合がありますので、ご了承ください。申請方法など、詳しくはお問い合わせください。

※本補助金は「みやぎ環境交付金」を活用して補助を行っています。

運転免許証を自主返納された方へ

## 町民バス回数乗車券 またはゆぼっぽ入浴回数券 を交付します

女川町交通安全都市推進協議会では、高齢者の交通安全確保と返納後の移動手段確保を目的として、加齢等に伴う身体機能低下から安全運転に支障があると判断して自主的に運転免許証を返納された町民の方に対し、町民バスの回数乗車券等を交付します。

◆**交付対象者** 町内に住所を有し、宮城県内の運転免許センターおよび警察署において運転免許の自主返納を行った65歳以上の方

### ◆**助成の内容**

○町民バス回数乗車券 2枚つづり  
(12枚2,000円相当)

○ゆぼっぽ入浴回数券(6枚2,500円相当)  
※上記のどちらかを選択。1人につき1回が限度

### ◆**申請時に必要なもの**

①印鑑(認印可) ②運転経歴証明書または申請による運転免許の取消通知書 ③申請書

◆**その他** 免許証の返納の日から12ヶ月以内に、女川町交通安全都市推進協議会事務局(町民生活課生活支援係)にて、返納者本人が申請してください。平成29年7月までに申請済みの方については、さかのぼって適用します。

◆**申請・問合せ先** 役場町民生活課生活支援係 ☎54-3131内線162

運転免許取得者認定教育制度

## 高齢運転者教育課程受講料 を助成します

女川町交通安全都市推進協議会では高齢者の交通安全対策の一環として、宮城県公安委員会から指定を受けた指定自動車教習所が行う運転免許取得者認定教育制度「高齢運転者教育課程」を受講された方に、受講料の助成を行います。



◆**対象者** 町内に住所を有する65歳以上で、宮城県公安委員会交付の運転免許証を所持する方のうち高齢運転者教育課程を受講した方



※**先着15名**

◆**助成金額** 2,000円(1人につき1回を限度)

◆**申請方法** 受講後1ヶ月以内に、①印鑑(認印可)、②運転免許証、③高齢者講習終了証明書または受講料支払いの領収書をご持参のうえ、女川町交通安全都市推進協議会事務局(町民生活課生活支援係)にて申請してください。

## ●女川フューチャーセンターCamass Camassは10連休全日、営業します!

なんと、Camassは10連休全日、営業いたします!  
せっかくの休暇、家でまったりもいいですが、Camassに遊びに来ませんか?ぜひお待ちしております~♪

- 1人でゆっくりして、Camassのコワーキングスペースで本を読む!
- 家族で、Camassの芝生やトレーラーで遊ぶ!
- 町外から来るお試し移住者との交流を楽しむ!  
この休暇を最大限に活かしましょう^^

\*5月5日(日)は女川駅前マルシェの開催を予定しているため、女川フューチャーセンターCamassは一部貸切利用になります。

### 《カマスはこんな方にもご利用いただけます》

- ゆっくりお茶を飲める場所がほしい
- 仕事場以外に自由に仕事ができる場がほしい
- 友達や子どもとゆったり過ごしたい
- イベントや展示を行いたい
- 打ち合わせをしたい
- 複数人で社員研修を行いたい



◆**問合せ先** NPO法人アスヘノキボウ ☎98-7175

## 無料人権相談

- ◆日時…6月6日(木)  
午前10時～午後3時
- ◆会場…保健センター  
小指導室1・2
- ◆内容…人権侵害  
(いじめ、虐待、DVなど)
- ◆相談員…女川町人権擁護委員
- ◆問合せ先…役場町民生活課生活支援係  
☎54-3131内線162

## 一日行政相談

- ◆日時…6月6日(木)  
午前10時～午後3時
- ◆会場…保健センター  
小指導室1・2
- ◆内容…国や公共団体などの仕事や行政に関すること
- ◆相談員…阿部 求 行政相談委員
- ◆問合せ先…役場総務課秘書広報係  
☎54-3131内線213

### 市町村消費者行政推進事業

# 無料 法律相談

事前予約制

※相談日の1週間前までにご予約ください。

5月17日(金)※10日まで要予約  
午前11時～午後4時  
女川町役場1階 相談室1

毎月第2金曜日を法律相談の日としています。住宅ローンの債務整理や事業再建など、悩みや心配ごとがある方は、お気軽にご相談ください。



※相談日当日、時間に余裕がある場合は当日でも受付できる場合がありますので、お電話にてご確認ください。

- ◆予約・問合せ先  
役場産業振興課商工労働係  
☎54-3131内線682

## ●行政相談委員に阿部求さん お気軽にご相談ください♪

4月1日付けで、総務大臣から行政相談委員に阿部求さんが委嘱されました。

行政相談委員は、国の仕事をはじめ、独立行政法人・特殊法人(国立大学・国立病院・郵便局など)等の仕事についての苦情や意見・要望を受け



付け、みなさんとの間に立ってその解決の手助けをします。相談は無料で、秘密は守られますので、お気軽にご相談ください。

- ◆定例相談日 偶数月の第1木曜日  
午前10時～午後3時

※左記「一日行政相談」参照

## ●無料法律相談

土地・建物、相続の課題、成年後見の手続き、不動産・法人登記、その他法律全般に関するご相談にご利用ください。

- ◆日時 月曜日～土曜日 午後1時～4時30分  
(予約優先です。事前にご連絡ください)

今月のお休み 1日～6日、12日、19日、26日

- ◆場所 女川司法書士相談センター(野球場北側)
- ◆相談員 宮城県司法書士会会員(司法書士2名)
- ◆予約・問合せ先  
復興支援事務所女川司法書士相談センター  
☎50-3001

## ●第1回普通救命講習(一般公募)

- ◆日時 5月26日(日) 午前9時～正午
- ◆場所 石巻地区消防本部2階大会議室

(石巻市大橋一丁目1-1)

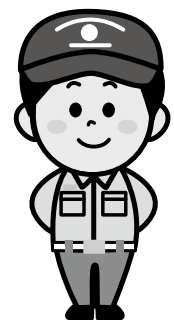
- ◆対象・定員 中学生以上 30人(先着)
- ◆申込期間 5月7日(火)～16日(木)

午前9時～午後5時

※受講料は無料

- ◆申込方法 各消防署または石巻広域消防ホームページから申込用紙を取得し各消防署に申し込みください。

再講習の方は、受講申請時および講習日に修了証を持参してください。



- ◆問合せ先 石巻消防署 ☎95-7112  
石巻広域消防ホームページアドレス  
<http://isyoubou.jp/>

## 住民登録

### ●戸籍謄本等証明書を取得するには

戸籍は本籍地の市区町村で交付されます。このため本籍が女川町にある人だけが申請でき、他市区町村に本籍がある人は女川町では交付申請ができません。

交付申請をするときは、次の点に注意してください。

- ①本籍・筆頭者は正確に記入してください。戸籍の筆頭者とは、戸籍の一番はじめに記載されている人をいいます。既に筆頭者が亡くなっても、変わりません。
- ②謄本(全部のもの)と抄本(個人のもの)がありますので、あらかじめ提出先に確認のうえ申請してください。
- ③親子(直系)以外の戸籍を申請する場合は、使用目的も記入した本人からの委任状が必要です。例えば、子が結婚して新しい戸籍ができた場合、親が子の戸籍謄本(全部のもの)は申請できますが、子の配偶者の戸籍抄本(個人のもの)は委任状を必要とします。
- ④戸籍には、このほかに除籍・改製原戸籍がありますが、申請は原則直系の方に限られます。親族でも委任状が必要となります。



### 申請に必要なもの

- ①本人確認書類(窓口においてになる方の分)
    - 運転免許証 ●住民基本台帳カード ●個人番号カード ●パスポート など
    - ※上記のものをお持ちでない方は、健康保険証、年金手帳など2種類以上
  - ②認印(シャチハタ印不可)
  - ③親子(直系)以外の方が申請する場合、委任状
- ◆問合せ先 役場町民生活課住民登録係 ☎54-3131内線153

## 国民健康保険

### ●ジェネリック医薬品について

#### ジェネリック医薬品とは？

新薬(先発医薬品)と効き目や安全性が同じで、先発医薬品の特許が切れた後に、厚生労働省の認可のもとに製造・販売されている薬のことです。そのため、後発医薬品とも呼ばれています。

#### ジェネリック医薬品のメリット

ジェネリック医薬品は、安全性などが既に確認されている先発医薬品の有効成分を利用するため、開発期間や経費を削減することができ、先発医薬品と比べると安価なのが特徴です。みなさんにとっても、先発医薬品と同等の薬を使いながら、薬にかかる自己負担額を減らすことができます。

#### ジェネリック医薬品を使用するには

ジェネリック医薬品は医師の処方が必要な医薬品です。処方してもらうときは、かかりつけの医師や薬剤師に相談しましょう。ただし、すべての先発医薬品に対してジェネリック医薬品が製造販売されているわけではないため、ジェネリック医薬品への変更を希望しても、変更できない場合があります。

また、ジェネリック医薬品は先発医薬品と成分や効果などは変わりませんが、使用されている添加物が異なる場合がありますので、医師や薬剤師とよく相談したうえで、体質に合った薬を選びましょう。

◆問合せ先 役場町民生活課国保年金係 ☎54-3131内線152



# 国民年金被保険者の方へ

## ● 学生納付特例制度のご案内

20歳以上の方は、学生であっても国民年金に加入しなければなりません。しかし、学生の方は一般的に所得が少ないため、ご本人の所得が一定(下記「所得のめやす」参照)以下の場合、国民年金保険料の納付が猶予される「学生納付特例制度」が設けられています。保険料の納付が困難な学生の方は、未納にはせず、この制度をご活用ください。

**申請できる方** 国民年金保険料の納付が困難な、所得が基準額以下の学生

**申請に必要なもの** ○年金手帳 ○学生であることを証明する書類(学生証や在学証明書)

※転入されてきた方の場合、前住所地より所得証明書等を取り寄せていただくことがあります。

**所得のめやす** 118万円 + (扶養親族等の数 × 38万円) + 社会保険料控除等

※申請者本人所得のみを審査します

※申請する期間によっていつの所得を審査するのか異なります。詳しくは下記にお問い合わせください。

**申請できる期間** 保険料の納付期限から2年を経過していない期間  
(申請時点から2年1ヶ月前までの期間)

## ● 平成30年度分の学生納付特例の承認を受けている方へ

平成30年度に学生納付特例の承認を受けた方で、平成31年度も在学予定としていた方には、日本年金機構より「国民年金保険料学生納付特例申請書(ハガキ形式)」が郵送されます。**平成31年度も学生納付特例制度を利用したい方は必ず返送してください。**

※在学する学校や卒業予定年月などに変更があった場合や、ハガキが届かなかった場合は再度申請が必要となりますので、学生であることを証明する書類をご持参のうえ申請を行ってください。

## ● 学生でない方で免除申請を希望している方へ

通常の保険料免除申請をすることができます(本人、配偶者、世帯主の所得が審査されます)。過去期間で未納があり、免除希望の方は早めに申請しましょう。

※平成31年7月分以降の免除申請は、平成31年7月から受付開始です。

## 《ご注意！》

さかのぼって申請ができるからといって申請を先延ばしにすると、万一障害や死亡といった不慮の事態が発生した際に、障害年金や遺族年金を受けられない恐れがあります。**免除を希望している場合は申請を先延ばしにせず、すみやかに申請しましょう！**

また、過去の分の申請は、申請が遅れると申請できる期間が短くなります。窓口へ行くのが難しい場合は郵送での申請も受け付けますので、まずはお電話にてご相談ください。

◆問合せ先 役場町民生活課国保年金係 ☎54-3131内線152  
石巻年金事務所 ☎22-5115

## 生ごみ処理容器補助金制度のご案内

家庭等から排出される、生ごみの減量化を図る目的で「生ごみ処理容器」を設置する方に次のとおり補助をします。

交付条件	○女川町内に住所又は事業所を有し、家庭等から排出される生ごみの処理のために活用すること。 ○町内に所在する販売業者等から処理容器を購入すること。 ○1世帯及び1事業者に対し1基。ただし、簡易式容器については1世帯2個までとします。
補助金の額	電気式の場合 購入金額の1/2の額で、限度額25,000円 簡易式の場合 購入金額の1/2の額で、限度額 3,000円

「生ごみ処理容器」で減量化したものは、家庭菜園等で有機肥料として使えます。

◆問合せ先 役場町民生活課環境係 ☎54-3131内線163・164



## 野菜を食べよう！ あと100g ベジプラス100

### 野菜を食べよう!!

平成28年県民健康・栄養調査結果によると、宮城県の20～40歳代では目標1日350gに対して約100gの野菜摂取が不足しています。野菜にはビタミンやミネラル、食物繊維など健康維持のために大切な栄養素が豊富に含まれており、生活習慣病や肥満の予防にも役立ちます。野菜を効率よくとるためには、1食あたり120g程度とることを意識しましょう。120gの野菜は生野菜なら両手1杯分、ゆで野菜なら片手1杯分です。

### 野菜をたくさん食べるコツ

煮る、ゆでる、炒めるなど加熱するとかさが減りたくさん食べられます。

メニュー例	お浸し(70g)	豚汁(70g)	きんぴら(80g)	筑前煮(140g)

外食するときは野菜の多いメニューを選びましょう。

メニュー例	八宝菜(150g)	五目ラーメン(70g)	酢豚(140g)	ビビンバ(140g)

〈料理例〉※重量はあくまでも一例です。

## 乳がん・子宮がん検診を同時に行います “レディース検診”を実施します

### ＜乳がん検診の料金＞

対象年齢	検査内容	個人負担金
30歳～39歳	超音波検査	500円
40歳～64歳 (奇数年齢)	マンモグラフィ 2方向	1,000円
65歳以上 (奇数年齢)	マンモグラフィ 1方向	無料

### ＜子宮がん検診の料金＞

対象年齢	検査内容	個人負担金
20歳～64歳	問診、頸部細胞診 検査、超音波検査、 視診	2,000円
65歳以上		無料

平成32年3月31日基準

- ◆ **日程** 5月23日(木)・25日(土) 午前8時30分～10時30分、午後1時～1時30分  
5月24日(金) 午後2時30分～3時30分、午後5時～6時30分
- ◆ **会場** 保健センター
  - **レディース検診のために託児スペースを準備**…小さなお子さんをお連れの方も安心して受診できるよう、子育て支援センターで託児支援を行います。ご希望の方は、できるだけ事前に役場健康福祉課健康対策係までご連絡ください。当日、連絡していなくても受け入れを行います。
- ◆ **問合せ先** 役場健康福祉課健康対策係 ☎54-3131内線131





お な が わ      キ ッ チ ン  
**Onagawa Kitchen**

● **せりと油揚げのサラダ**



◀ 1人分栄養量 ▶

エネルギー52Kcal、食塩0.3g  
 野菜量75g

■ **材料(2人分)**

- せり…………… 1袋
- 油揚げ………… 1/2枚
- 焼きのり… 1枚
- ごま油………… 小さじ1
- 昆布茶………… 小さじ1/2

■ **作り方**

- ①せりは2～3cmの長さに切り、水気をしぼる。
- ②油揚げは短冊切りにしフライパンでサッと焦げ目が付くくらい香ばしく焼く。
- ③焼きのりは好みのサイズにはさみで切る。
- ④ボウルに①～③の材料を入れ、ごま油と昆布茶を加え全体になじませたら出来上がり。

**公開講座のお知らせ**



「口を閉じれば病気にならない～鼻呼吸で元気生活～」と題して、「あいうべ体操」の開発者みらいクリニック今井一彰院長による講演を行います。ぜひご参加ください。

◆ **日時** 5月26日(日)午前10時～正午

◆ **場所** 矢本東市民センター

◆ **参加費** 無料

◆ **主催・問合せ先** (一社)石巻歯科医師会

☎94-9361



**みやぎ心のケアセンター  
 相談会のお知らせ**



毎日をいきいきと過ごすには、身体はもちろん心の健康も大切です。



やる気が出ない、眠れないなど心の健康が心配な方やご家族もお気軽にご相談下さい。相談内容について秘密は守られます。ご希望の際は開催3日前までにご予約ください。

◆ **日時** 5月16日(木)  
 午後1時～3時

◆ **担当医** 精神科医 原田伸彦氏  
 (みやぎ心のケアセンター)

◆ **場所** 保健センター小指導室1・2

◆ **問合せ先** 役場健康福祉課健康対策係

☎54-3131内線132

**連休明けも元気に過ごすために**

今年のゴールデンウィークは、新天皇の即位に伴い、大型連休で外出の予定を立てている方が多いのではないのでしょうか。楽しい時間を過ごした後、身体は思った以上に疲れていることがあります。休み明けは、毎日同じ時間に起きて寝るようにし、お酒を控えて胃腸に優しい物を食べるなど、疲れた身体を労わるように心掛けましょう。そして、通常の生活に徐々に戻して、心身を慣らしていくようにしましょう。

## 社会福祉協議会 臨時職員募集！

募集

### ◆指導員(日中一時支援事業)

- ◆募集人員 1名
- ◆勤務先 女川町社会福祉協議会  
(地域活動支援センター)
- ◆業務内容 地域活動支援センターうみねこ園における障害者及び障害児の日常的な訓練や見守り等の業務
- ◆採用の始期 6月1日
- ◆勤務日及び勤務時間 月曜日から金曜日まで  
午前9時から午後6時のうち4時間(基本午後2時～6時)
- ◆賃金 当法人臨時職員等就業規則による。  
時給900円
- ◆その他 労災保険・雇用保険
- ◆応募資格 普通自動車免許(AT限定可)、パソコン操作(ワード、エクセル)ができる方。年齢は不問、子どもが好きな方
- ◆応募方法 履歴書、職務経歴書、ハローワークからの紹介状を郵送または持参のうえ提出してください。
- ◆提出期日 5月17日(金)まで
- ◆選考方法 書類選考を経て面接試験を行います。

### ◆生活福祉資金相談員

- ◆募集人員 1名
- ◆勤務先 女川町社会福祉協議会
- ◆業務内容 生活福祉資金及び生活安定資金の貸付に係る相談や滞納者への督促等の業務
- ◆採用の始期 6月1日
- ◆勤務日及び勤務時間 月曜日から金曜日  
午前8時30分から午後5時30分
- ◆賃金 当法人臨時職員等就業規則による。  
日給7,200円
- ◆その他 労災保険・雇用保険・健康保険  
厚生年金
- ◆応募資格 普通自動車免許(AT限定可)、パソコン操作(ワード、エクセル)ができる方。年齢は不問、(金融機関等の経験があれば尚可)
- ◆応募方法 履歴書、職務経歴書、ハローワークからの紹介状を郵送または持参のうえ提出してください。
- ◆提出期日 5月17日(金)まで
- ◆選考方法 書類選考を経て面接試験を行います。
- ◆問合せ・提出先  
〒986-2243 女川町鷲神浜字堀切山51-7  
女川町社会福祉協議会事務局 ☎53-4333

## 女川町 子育て支援 センター



役場庁舎1階  
☎24-9341

※各イベントの予約、問い合わせ等は子育て支援センターまで。

- ◆開設日・時間 月～金曜日 午前9時～午後5時
- ◆休館日 土・日・祝祭日および年末年始
- ◆利用料 無料

### 5月の行事予定

#### ●おかあさんありがとうの会

- 日時 5月10日(金)  
午前10時30分～
- 内容 子どもたちから日頃の感謝を伝える「母の日」。素敵な1日になるようお子さんと一緒にメッセージカードを製作しましょう。
- 予約 要/先着10組



#### ●子育て相談会

- 日時 5月14日(火)午前10時～
- 内容 保健師と栄養士が子育てに関する相談を受け付けます。子育てでの悩みや離乳食についてなど日常で気になることをお気軽にご相談ください。お子さんの身長・体重測定もできます。
- 予約 不要
- 持ち物 母子手帳

#### ●親子で作ろう！ カラー紙ねんどの小物入れ

- 日時 5月31日(金)午前10時30分～
- 内容 カラー紙ねんどで小物入れをつくってあそびましょう。
- 予約 要/先着10組  
※汚れても良い服装で来所してくださいね



## 元気な暮らしを続けるために その②

認知症は、高齢になれば誰もがかかりうる可能性がある病気です。しかし、発症を予防したり進行を遅らせたりすることも可能と言われています。



### 認知症を予防しましょう！

#### ①有酸素運動をしましょう！

・運動は肥満解消、生活習慣病の予防はもちろん、脳の活性化にも大いに効果的です。1日10分歩くだけでも効果があります。できることから始めてみましょう。

#### ②バランスの良い食事を心がけましょう！

・野菜や果物に含まれるビタミンC、E、βカロテンは、認知症予防に効果があるとされています。  
・サバ、イワシ、アジに含まれる不飽和脂肪酸には、脳の神経伝達を良くし、脳の血の流れを良くする働きがあります。

#### ③人と触れ合いましょう！

・いろいろな人と話をしたり、活動を一緒にしたりするだけで、記憶力や注意力、計画力などが大いに鍛えられます。地域のお茶会や趣味活動を通して、たくさんの人と交流しましょう。

#### ④生活習慣病を予防しましょう！

・糖尿病や高血圧などの生活習慣病は、認知症発症のリスクを高めるとされており、発症するずっと前からの生活習慣の積み重ねが関係するとも言われています。生活習慣病は放置せず、しっかりと治療し、早期発見のためにも年に一度は健康診断を受けましょう。



### 5月の介護予防

### 地域遊びりテーション ふまねっと

地区	日	時
浦宿三	8日(水)	午前9時30分
浦宿二	8日(水)	午後1時30分
上四	9日(木)	午後1時30分
石浜	13日(月)	午前9時30分
大沢	13日(月)	午後1時30分
上五	13日(月)	午後1時30分
女川北	14日(火)	午前9時30分
針浜	20日(月)	午後1時30分
清水	21日(火)	午後1時30分
女川南	27日(月)	午前9時30分
西	28日(火)	午後1時30分

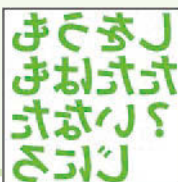
地域遊びりテーション  ・ふまねっと

### もの忘れよろず相談所

### ほっとカフェ 開店日のお知らせ

- 5月8日(水) 午前10時～正午  
特養おながわ内カフェ
- 5月17日(金) 午前10時～正午  
運動公園住宅コミュニティプラザ

### Q 今月の脳トレ



裏返しになっている文章を読み解いてみましょう。文章は縦読みになっています。

ヒント：昔話です

※答えは右下

### Information インフォメーション

### 女川町地域包括支援センター

☎53-2272

(地域福祉センター1階、  
地域医療センター向かい)

高齢者のための総合相談窓口です。住み慣れた地域での暮らしを継続できるよう、社会福祉士、主任ケアマネジャー、保健師の資格をもつ職員が、介護、介護予防、権利擁護、介護認定、認知症、その他ご心配なことなど、ご相談に応じます。



答え：鬼

## ●「老人クラブをかたる災害義援金協力依頼」詐欺に注意!

老人クラブ連合会からの情報によると、他県で老人クラブの会員宅に「災害義援金のご協力 緊急のお願い」という「日本赤十字社」をかたる文書が届いたと連絡がありました。文書及び封筒に差出人の記載はなく、文書にある「日本赤十字社」では、そのようなお願いはしていないことを確認しています。

このような文書は詐欺と思われるのでご注意ください。

### \* アドバイス \*

- 差出人の記載がない等、少しでも不安を感じたり、不審に思ったら、すぐに応じず周りの人や役場、警察等に相談しましょう。
- 義援金は募っている団体等の活動状況や用途をよく確認し、納得したうえで寄付しましょう。
- 義援金を口座に振り込む場合は、振込先の名義をよく確認しましょう。

## ● その電話、「アポ電」かも 一知らない番号からの電話に出るのは慎重に一

国民生活センターからの情報によると、公的機関や実在する企業名、家族をかたり、家族構成や資産状況を聞き出したり、所在確認をしようとするいわゆる「アポ電」と思われる不審な電話に関する相談が多く寄せられています。このような不審な電話は、振り込め詐欺や還付金詐欺といった財産的被害のきっかけとなるだけでなく、最近では、強盗事件に「アポ電」が関わっているという報道もされています。

※「アポ電(アポイント電話・アポイントメント電話)」とは、家族構成や資産状況を聞き出したり、相手を信用させたりすることなどを目的にかける電話を指しています。

事例  
1

テレビ局を名乗る人から「所得は500万円より上ですか」などの質問があったが、「お金のことについては、答えることができない」と言って電話を切った。今日、警察の協力団体を名乗る者から、「一週間前にテレビ番組に関して電話がなかったか。捜査で押収した名簿に名前が登録されているが、一つだけの団体からは削除できない」というので、「親戚に警察官がいるので相談してみる」と言うと、態度が変わり電話も切れた。

事例  
2

消防署の職員と名乗る人の電話で、「一人暮らしか」と聞かれ、「はい」と答えてしまった。「何の用か」と聞くと、「災害時にすぐに救助できるように、一人暮らしを確認している」と言われたが、消防署がそのようなことをするとは聞いたことがなく不審な電話だった。

### \* アドバイス \*

- 知らない電話番号からの電話に出るのは慎重に。着信番号通知や録音機能を活用しましょう。
- 会話から個人情報知られます。家族構成や資産状況を聞かれたらすぐに電話を切りましょう。また、家族を名乗る電話も一度切ってかけ直すことでトラブルが避けられます。

### \* 消費生活相談員からひとこと \*

いよいよ、新しい元号に変わりますが、このところ改元に関連して、悪質な便乗商法が見受けられます。惑わされないように、いらぬものはいらぬと断るようにしましょう。

\*\*\* 困ったときは、町の消費生活相談員にご相談ください \*\*\*  
役場産業振興課消費生活相談員デスク ☎54-3131内線682

## 水産物の放射能測定結果

女川町では、女川魚市場に水揚げされた水産物について、宮城県の簡易測定器と東北大学から提供された連続個別非破壊放射能システム等を使用し、放射能を測定しています。3月1日～30日までの測定結果は、下記のとおり。

### ◆検体数・測定結果

23種類157検体、すべてにおいて、厚生労働省が定める一般食品の基準値100ベクレル/kgを下回りました。

(検体すべて測定下限値以下・不検出)

### ◆測定機器

- EMFジャパン(株)  
ガンマ線スペクトロメータ(EMF211型)
- 東北大学  
連続個別非破壊放射能システムA01型  
非破壊式食品放射能測定装置

## 食材等の放射能簡易測定を行っています

町では、町民が自家消費用に生産・採取した野菜、山菜、魚などの食材の放射能簡易測定を行っています。

詳細は、役場企画課原子力対策係(☎54-3131内線253)まで。

## 空間放射線量の測定結果

東京電力(株)福島第一原子力発電所事故に伴う放射性物質の対応として宮城県から簡易型放射線測定器を借用し、学校・保育所の校庭、庭・所庭、女川町庁舎前など空間放射線量を測定しています。



役場庁舎前での計測

◎測定結果(単位:マイクロシーベルト/時)  
(3月9日～4月11日)

施設名	測定値
一保所庭(0.5m)	0.06
四保所庭(0.5m)	0.06
小学校校庭(0.5m)	0.07
中学校校庭(1.0m)	0.07
第二多目的運動場(1.0m)	0.05
役場庁舎前(1.0m)	0.04-0.05

※すべての施設で、年間の追加被ばく線量1ミリシーベルトに相当する空間線量率1時間あたり0.23マイクロシーベルトを下回っていました。

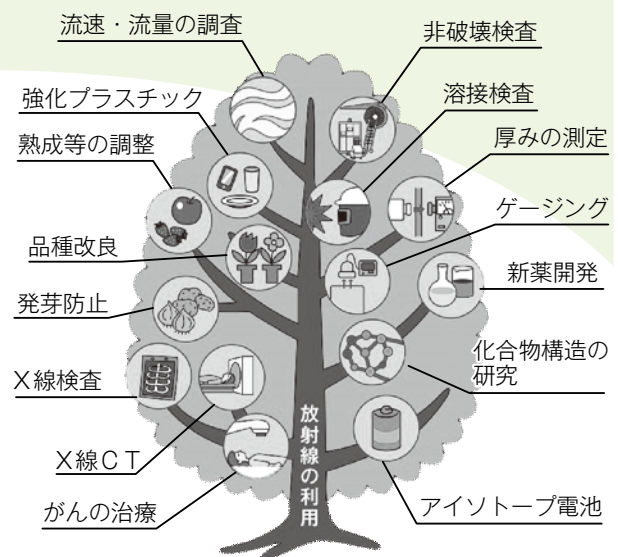
## 放射線に関する正しい知識を身に付けよう！

放射線と聞くと、原子力発電や病院でのエックス線、CTスキャンといった言葉が思い浮かびます。しかし、それ以外でも普段からみなさんが利用しているものに放射線は使われています。

例えば、みなさんが普段から食べているジャガイモの芽には毒素があり、食べ過ぎると腹痛の原因になります。しかし、ジャガイモに放射線を当てると発芽が抑えられ、長期保存が可能になります(日本ではジャガイモへの照射のみ認められています)。

また、プラスチックやゴムなどに放射線を当てると、耐熱性や耐衝撃性、硬さなどを向上させることができます。そのような性質を利用して、自動車のタイヤやビート板などが作られています。

### 放射線のいろいろな利用のされ方



### お知らせ

測定結果は、放射線・放射能に関するポータルサイト「放射能情報サイトみやぎ」にも掲載しています。

◆このページに関する問合せ先 役場企画課原子力対策係 ☎54-3131内線253

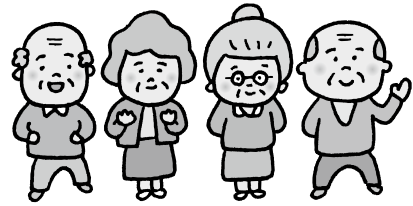
# 女川町地域医療センターからのお知らせ

## 老人保健施設よりお知らせ

老人保健施設では、1年を通じて季節に合わせた行事や作品作りを利用する方と一緒にを行っています。リハビリ施設でもあるため、利用する方自身が作成するよう支援します。

施設の中では、季節を肌で感じる事が少ないため、少しでも感じていただきたいという思いから、行事などを職員一丸となって企画しています。

また、利用する方とコミュニケーションを図れる場のひとつにもなっており職員も楽しんでます。



### ●主な年間行事

1月	書初め・絵馬作り
2月	節分
3月	ひな祭り
4月	お花見ツアー
5月	ドライブツアー
8月	老健まつり
10月	お買い物ツアー
11月	町民文化祭見学
12月	クリスマス会



3月の作品です



その他にも…毎月のカレンダー作りや、お部屋の入口に飾る作品も作成しています。

5月の 外来診療科・診療日		診療受付時間(急患は24時間対応) 午前8時30分～11時30分 午後1時30分～5時 ※心療内科・眼科は午後4時まで ※整形外科は午前8時30分～11時						
		総合診療		小児科		心療内科	眼科	整形外科
診療科	午前	午後	午前	午後	午後 (午後4時まで)	午後	午前	午前
月	●	●	●	●	第4週のみ	—	—	—
火	●	●	●	●	●	—	—	—
水	●	●	●	●	—	—	—	—
木	●	●	●	●	—	●	●	—
金	●	●	●	●	—	—	—	●
土	●	—	11・25日	—	—	—	—	—

■総合診療外来 内科・外科・整形外科・小児科、そのほか、科を問わずご相談ください。

※心療内科の診察は火曜午後ですが、第4週のみ月曜午後になります。  
※小児科の土曜診察日は、5月11日・25日の予定ですが、都合により変更の場合もありますので、お問い合わせください。

職員募集中 ※詳細については事務部までお問い合わせください。  
◎介護福祉士 ◎介護助手 ◎理学療法士 ◎作業療法士

### 5月の巡回診療

出島集会所 午後1時30分～	8日(水) 22日(水)
江島診療所 午後1時30分～	15日(水)
※巡回診療は予約制です。 外来受付までご連絡を。	

### 次回の健康教室

5月23日に開催します。

第1回「食事は生きる源」  
午後2時～

◆特別講師  
管理栄養士：福島芳子氏

◆問合せ先  
看護師：阿部恵美子  
栄養士：横田 三夏

※どなたでも参加できます。



各種予防接種は予約していただき1週間後から接種することができます。お問い合わせは窓口担当まで。

女川町地域医療センター(輝望の丘) ☎53-5511

**平成2年** ●インターハイ女子ソフトボール競技開催

『華ひらけ 無限の力 宮城の夏に』のスローガンの下、「平成2年度全国高等学校総合体育大会(インターハイ)」が、7月31日、仙台市宮城野原宮城陸上競技場の総合開会式を皮切りに、8月20日まで、仙台市を中心に県内9市22町の会場で26種目の競技が展開されました。“女子ソフトボール競技”の会場となった本町でも7月31日、町民陸上競技場で開会式が行われました。試合は翌8月1日から同4日まで総合運動場で行われ、決勝で夙川学院(兵庫)が埼玉栄(埼玉)を3対0で破り4連覇を達成、地元勢は健闘したものの、聖和学園は1回戦で、石巻女子高は3回戦でそれぞれ惜敗しました。町では、全国から集まる選手、役員、応援団を気持ちよく迎え、素晴らしい思い出をお土産に帰ってもらおうと、「温かく迎える町民運動」を展開、試合中は行政区ごとに横断幕を掲げて受け持ちのチームを応援するなど互いに交流の輪が華開き、期間中、町はインターハイ一色で盛り上がりま



▲出場校を代表して選手宣誓する石巻女子高の木村主将

した。開会式では、始めに町内女子小・中学生約400人がアトラクションで女川音頭を披露し満員のスタンドや芝生席の観客から盛んな拍手を浴びていました。また、地元高校生は補助員として役員の仕事を助け、あらゆる部門で活躍し、競技進行、運営等に大きな力を発揮しました。

◆問合せ先 教育総務課町誌編さん室 ☎53-3151内線16

女川町誌は電子書籍化し、町公式ホームページで無料公開中です。

**編集後記**

町民のみなさん、はじめまして。4月から秘書広報係に配属になりました佐藤です。慣れない編集作業に悪戦苦闘…なんとか発行までに至ることができました。協力いただいた方々には本当に感謝の気持ちでいっぱいです。そして、あまり趣味というものがなかった私ですが、広報用写真を撮影するうちに、写真撮影が楽しいと思ってきました。

これからも広報おながわを読んでもらえるような写真撮影や記事のために、取材で町内を走りまわりますのでどうぞよろしくをお願いします。(佐藤)



▲ある日のまちなかの写真  
これから、よろしくをお願いします~

**お便り募集**

広報おながわでは、お便りを募集しています。紙面で紹介したい身近な出来事や心温まる話題、ご意見・ご感想、川柳、写真やイラストなどなんでもOKです。みなさんからのご応募、お待ちしております！

※プレゼントの当選は賞品の発送をもってかえさせていただきます

- ◆字数 50〜200字程度
- ◆写真・イラスト タイトル
- ◆プレゼント 抽選で毎月1名の方へ、特製**Quoカード**(500円分)をプレゼント!

◆応募方法 住所・氏名(ペンネーム)・年齢・性別・電話番号を明記し、郵送かメールでお送りください。

◆応募先 〒986-2261  
女川町女川浜字女川178番地 KK-8街区1画地  
女川町役場総務課秘書広報係

Mail kouhou@town.onagawa.lg.jp



**女川町の人口** 平成31年 3月31日現在

総数	6,466人	(-11人)
男性	3,175人	(-5人)
女性	3,291人	(-6人)
世帯数	3,125世帯	(+2世帯)

(内は前月比)

# ナマステ・インディアin女川町

入場  
無料

今年もインドが  
やって来る!

5月3日(金・祝) 午後2時～2時40分ごろ

5月4日(土・祝) 午前10時30分～午後4時

女川町まちなか交流館

詳細は、広報紙と同封のチラシをご覧ください。

◆問合せ先 役場総務課秘書広報係 ☎54-3131 NPO日印交流を盛り上げる会 ☎025-752-2396

# みんなのスポーツフェスティバル

5月5日(日・祝) 午前10時～午後3時 女川町総合体育館



## 大体育室(無料)

ミニテニス・トランポリン・バドミントン・スラックライン

※室内シューズをご持参ください。

## 柔道場(無料)

ディスゲッター

## 第二多目的運動場(無料)

サッカーなど

## 剣道場(無料)

卓球  
ラージボール卓球

## 小体育室(無料)

バスケットボール

## トレーニング講習会(有料)

- 必要な物…講習料500円、室内シューズ、大きめのタオル
- 時間 午前10時30分～11時30分

◆問合せ先 役場生涯学習課体育振興係 ☎53-3151 (総合運動場内)

# ゴールデンウィーク 一般家庭ごみ収集日

ゴールデンウィーク10連休

4月27日(土)～5月6日(月)

## ●燃やせるごみ

4月29日(月) **昭和の日** } 大沢・浦宿全・針浜・上全区・西・小乗・高白・横浦・  
5月2日(木) **国民の休日** } 大石原・野々浜・飯子浜・塚浜・小屋取地区  
5月6日(月) **振替休日** }

4月30日(火) **国民の休日** } 旭が丘・女川全・大原全・野球場仮設住宅・清水・宮ヶ崎・  
5月3日(金) **憲法記念日** } 石浜・桐ヶ崎・竹浦・尾浦・御前・指ヶ浜・出島・寺間  
地区

## ●資源・不燃ごみ

4月30日(火) **国民の休日**……大沢・浦宿全・針浜地区(古紙類等)  
5月2日(木) **国民の休日**……旭が丘・宮ヶ崎・石浜地区(古紙類等)  
5月6日(月) **振替休日**……北浦地区(缶・びん・ペットボトル・古紙類等)

※女川町クリーンセンターは、4月27日(土)から5月6日(月)まで休業となりますので、ごみの搬入はできません。収集日以外や収集が終了した後は、絶対ごみを出さないようご協力ください(ごみの収集日は「おながわ町民カレンダー」をご確認ください)。

◆ごみ処理の問合せ先 女川町クリーンセンター ☎53-3549

## 広報 おながわ 5月号

編集 発行 〒986-2261 宮城県牡鹿郡女川町女川浜字女川178番地 KK-8街区1画地  
女川町役場総務課秘書広報係 ☎0225-54-3131 内線212-213



女川町公式ホームページ HP <http://www.town.onagawa.miyagi.jp/>