

広報 おながわ

2

2019
February
vol. 1053



今月のトピックス

- ◆ おながわ冬のまつり 2
- ◆ タウン・ギャラリー 3
- ◆ 2月のイベント 3・4
- ◆ 町職員募集 5
- ◆ 平成30年分住民税申告 6
- ◆ 2月のお知らせ 14

デ、デカッ！われらがシーパルちゃんの隣にそびえ立つ(!?)のは、女川に水揚げするサンマ漁で知られる北海道・根室市の、その名もアンドレザ・ジャイアントパンダ。「冬のまつり」で須田町長とのドリームマッチを実現させ、その外見からは想像もつかないフットワークと凶暴さを見せた、身長3m、体重500kg(公称)の巨漢プロレスラーです。あっ、よく見ると爪はめちゃくちゃ鋭い…、でも耳のサンタ帽がなんだかとてもチャーミングですね！

(2面に関連記事)



◆レンガみちに現れた広大なスケートボードパーク。軽い傾斜のため、初心者の子どもたちもス～イスイ乗りこなします

巨獣襲来、スケボーなど楽しさ満点

おながわ冬のまつり&復興祈念冬花火3千発

12月22日～25日は女川駅前商業エリア周年祭「おながわ冬のまつり」が開催され、4日間で約18,500人が訪れてにぎわいました。

今年は、北海道・根室市からやって来た「アンドレザ・ジャイアントパンダ」の高速ヘッドバット体験会や、おなじみ青森県黒石市出身の「にゃんごすたー」ドラムライブなど、人気イベントがズラリと並び、子

◆氷室京介ならぬじくろ京介さんの圧巻パフォーマンス④アンドレザ・ジャイアントパンダVS須田町長の伝説の一戦⑤



◆今年も大人気「にゃんごすたー」のドラムライブ⑥初めての出演、女川ガールズバンドが贈るクリスマスメドレー⑦東北チアリーダーズ&女川の子どもたちによるダンス披露⑧



◆「今回が一番きれいだった」と多く聞かれた冬花火、ワンダホ～！

どもたちだけでなくプロレスファンやゆるキャラファンも大喜び。ほかにレンガみちに設置されたスケートボードパークやじくろ京介さんらのライブ、町内で活動するバンド、潮騒太鼓轟会、石巻地区広域消防音楽隊、梶原あきらさんの歌謡ショー、町民カラオケ大会など、老若男女が楽しめる内容が盛りだくさんでした。

24日には、今回で4回目となる復興祈念冬花火3千発が冬の澄んだ夜空を彩り、ロマンチックなクリスマス・イブを演出しました。

◆消防出初式で虹色アーチ描く放水、魚市場では初売手締式も

1月5日は、女川駅前消防出初式、続いて女川町生涯学習センターで長年消防団活動に尽力した優良消防団員の表彰式を行いました。レンガみち周辺での分列行進・消防車両のパレード後、海岸から虹色のアーチを描くカラー放水も行いました。同日朝には、女川魚市場で今年も安全操業と豊漁を祈願しての初売手締式、続けて初競りが行われました。

※消防団員を募集中！興味のある方は役場企画課防災係（☎54-3131内線233）までご連絡ください。



◆決意新たに、カラー放水、新春の恒例



◆約70名が参加し、観覧席からもたくさんさんの意見が

みんなが考える、町の将来展望

総合計画に関する公開ディスカッション

町では、復興計画を引き継ぎながら10年後の町の将来展望を示す「女川町総合計画(仮称)」の策定を進めており、計画の考え方を知らせていただく場として12月22日に生涯学習センターホールで公開ディスカッションを行いました。

第一部では、「女川向学館」から鈴木元哉さんと木村夏須美さんが同年代の町出身者を対象とした女川町に関するアンケート結果を基に、イベントの充実や就労環境の整備など、若者から見た町の課題や要望を述べました。第二部では須田町長や同計画の審議委員とこれからのまちづくりについて意見を交わしました。



◆千葉嵩斗さん、鈴木美亜さんによる誓いの言葉

新成人の新たな門出を祝福!

平成31年女川町成人式

1月13日、「Start line～最初的一步全員で～」をテーマに平成31年女川町成人式が女川町生涯学習センターを会場に行われました。

今年の本町の対象者は126名(過去に在住の方を含む)で55名が出席。実行委員である山田太介さんと武山千夏さんの司会のもと、須田町長と木村議長が新成人の門出に祝福の言葉を贈りました。また、小松玲於さんと阿部麗さんが記念品を受け取った後、千葉嵩斗さんと鈴木美亜さんが誓いの言葉、木村竣哉さんと木村翔華さんが新成人の抱負を述べました。

イベント案内

撮っぺし、見っぺし、語っぺし!

写真コンテストに応募された写真をすべて展示しちゃいます

女川に恋して恋しちゃった写真展

2月14日(木)～17日(日) 午前9時～午後9時 女川町まちなか交流館

※14日は正午から、17日は午後5時まで

《展示内容》 「女川に恋して恋しちゃった写真コンテスト」応募作品の展示
「女川 昨日・今日・明日」の写真展示(幼児から大人まで出品可)
「女川 ひとつのこと」の企画写真展(生涯学習課の事業内容を展示)
特別展「おながわの鳴り砂展」(女川の鳴り砂を守る活動を写真で展示)



写真展と同時開催!

親子で楽しめる こども市

●まんがコーナー ●お絵かきコーナー ●プラレール など

来場者の投票によって、部門ごとの各賞を決定します。各賞には、図書券などの副賞を用意しているほか、広報おながわの紙面でもご紹介していきます。

◆問合せ先 生涯学習課(担当:加納) ☎54-3131内線422

町民学「一歩前へ、みんなの力で」
すばらしいおながわを創る協議会による文化講演会
笑って笑って初笑い ～笑う門には福来る～



2月6日(水) 午前10時50分～正午(開場10時20分)
女川町生涯学習センター ホール

≪講 話≫ 「お笑いで街おこし」
魅知国定席「花座」席亭 白津 守康氏
≪漫 才≫ ニードル(東松島市出身)

入場無料・自由席 ※入場整理券(先着200名)が必要です

≪入場整理券配布場所≫

●生涯学習センター ●勤労青少年センター ●総合体育館

◆問合せ先 生涯学習課(担当:加納) ☎54-3131内線422

今年がファイナルの復幸祭!
注目の復幸男は誰の手に?

女川町復幸祭2019 ～復興の向こう側へ～

●津波伝承 女川復幸男 3月23日(土)

「津波がきたら高台へ逃げる」という津波避難の基本を100年伝え続けるために毎年行っている坂道競争です。女川駅付近から高台へ一斉に駆け上がり、トップでゴールした方を「女川復幸男」として認定し、認定書を交付。翌日の復幸祭開会式にて「希望の鐘」を鳴らしていただきます。ただ今、出場者を募集中! 詳しくはホームページをご覧ください。[女川復幸男]で検索!



●復幸祭 3月24日(日) 女川駅前商業エリア

多数の出店、魅力あるステージ、体験コーナーなど、一日中楽しめるイベントです。復幸祭の詳細は、広報おながわ3月号でお知らせします。

◆問合せ先 女川町復幸祭2019事務局(担当:今野) ☎24-8118

東日本大震災追悼式 のお知らせ

町では、東日本大震災で亡くなられた方々の追悼式(無宗教・献花方式)を行います。詳細については、広報おながわ3月号および女川町公式ホームページなどで改めてお知らせします。

- ◆日 時 3月11日(月)午後2時～(予定)
- ◆会 場 女川町総合体育館 大体育室
- ◆参 集 者 震災で亡くなられた町民のご遺族の方のほか
参列を希望される方
- ◆問合せ先 役場総務課総務係 ☎54-3131内線222



平成31年度採用(4月1日採用)

女川町任期付職員 を募集します



女川の未来に
みなさんの
若い力を!

◆試験職種・採用予定人員・任用期間・職務内容・受験資格

試験職種	採用予定人員	任用期間	職務内容
保育士	若干名	H31.4.1 ～ H33.3.31	保育業務に従事しますが、行政事務にも従事し、施設勤務および災害発生時には深夜勤務になることもあります。
			受験資格
			昭和44年4月2日以降に生まれた方で、保育士の資格を有する方または採用の日までに取得する見込みの方。

※受験資格を満たしていない等、申込書に事実と異なる記載をした場合は、合格を取り消すことがあります。

- ◆試験日および場所 3月2日(土)午後1時30分～ 女川町役場
- ◆試験の方法・内容 作文試験(1時間)、人物試験、資格調査
- ◆受付期間 2月1日(金)～15日(金) ※平日の午前8時30分～午後5時15分
※郵便の場合は2月15日(金)到着分まで受付。「特定記録郵便」等、確実な方法でお申し込みください
- ◆申込書請求先 〒986-2261 女川町女川浜字女川178番地 KK-8街区1画地
女川町役場総務課
※郵便での請求は、封筒の表に「女川町任期付職員採用試験申込書請求」と朱書きし、宛先を明記のうえ、必ず120円切手を同封してください
- ◆提出書類等 申込書1部、受験票1通(郵便提出の場合のみ82円切手を同封のこと)
保育士資格免許証の写し
- ◆問合せ先 役場総務課総務係 ☎54-3131内線211

町有地分譲・貸付のご案内

町では、新しく整備した町有宅地を分譲しています。募集宅地位置、価格など、詳しくは管財営繕課土地利用係までお問い合わせください。 ※エリアによって事業用に限り土地の貸付も可能

- ◆申込みできる方 以下の条件に該当しない個人および法人(町内・町外の方、被災の有無は問いません)
 - 不動産の売買契約締結について、法令上の制限を受けている方
 - 納付すべき税金などを滞納している方
 - 暴力団員による不当な行為の防止等に関する法律第2条第6号に該当する方
- ◆住宅分譲エリア ○高台住宅エリア ○住宅エリア ○商業・工業エリア

●募集宅地は、女川町公式ホームページで詳しくご覧いただけます。

HP <http://www.town.onagawa.miyagi.jp/>
(ホーム > 暮らしの情報 > 住まい > 町有宅地の分譲、貸付について)

- ◆申込受付期間 2月1日(金)～15日(金) 午前9時～午後5時
- ◆申込み・問合せ先 役場管財営繕課土地利用係 ☎54-3131内線681・682

平成30年分の

住民税申告が始まります！

役場での申告受付は、2月15日(金)～3月15日(金)

申告会場は、役場1階多目的室です。

■次に当てはまる方の申告は、役場で受け付けできません

- ①青色申告の方
- ②消費税の申告をされる方
- ③長期優良住宅や省エネ改修、バリアフリー改修等の税額控除を受ける方
- ④住宅借入金等特別控除(住宅ローン控除)を初めて申告される方
- ⑤土地や建物を売られた方のうち、**収用等により各種補償金の取得があり、確定申告をされる方**
※平成30年中に復興事業に関連し、町へ売却された方も含みます。
- ⑥過年分(平成30年分よりも前の年分)の確定申告をされる方
- ⑦準確定申告(亡くなった方の確定申告)をされる方
- ⑧税務署から案内のある方
※上記以外でも申告内容によっては、税務署へご案内する場合があります。

確定申告書の提出は、e-TAXや国税庁ホームページ「確定申告書等作成コーナー」の活用をおすすめします。

●石巻税務署の申告受付期間
2月18日(月)～3月15日(金)
(土・日を除く)

◆確定申告書提出先 石巻税務署 ☎22-4151(石巻市千石町2-35)

■申告の際の注意事項 ※ご不明な点は、申告期間前にお問い合わせのうえ、必要書類を整理してください。

- 事業者の方は、記帳・帳簿の保存が義務化されていますので、帳簿等を整理のうえご来場ください。**経費等の集計をしていない方の申告は受け付けられませんので、ご注意ください。**
- 医療費控除を受ける方は、1年間分の領収書を集計し、金額を明確にしたうえで、ご来場ください。**集計をしていない方の申告は受け付けられませんので、ご注意ください。平成29年分**から領収書の代わりに明細書の添付が必要となりました。
※経過措置として平成29年分～平成31年分の確定申告については、従来通り領収書の提出による申告も可能です。詳細については、国税庁ホームページをご確認ください。
- 土地等の譲渡所得があった方は、忘れずに申告してください。**平成30年中に復興事業等に関連し、町や県などへ売却された方は、町や県から発行される買取証明書が申告の際に必要となります。**

■次の方は、無収入である旨を申告してください(電話でも可)

- ①障害年金、遺族年金受給者でその他に収入がなかった方
- ②生活保護を受けている方
- ③収入がなく、税制上、誰の扶養にも入っていない方
※保険の扶養と税の扶養は異なりますので、ご注意ください。

◆申告先 役場税務会計課 ☎54-3131

■期間内に申告をしないと…

- 所得証明書等の所得に関する証明書を交付できません。
※証明書は公営住宅への入居、各種融資、保育所入所等の手続きなどに必要となるものです。
- 国民健康保険税、介護保険料、後期高齢者医療保険料の金額に影響する場合があります。
- 児童手当等の各種手当の受給に影響する場合があります。
※その他、公的手続きにおいて影響する場合があります。

●平成30年分住民税申告受付日程表

受付日	曜日	地 区	時間	会場		
2月15日	金	浦宿全区、大沢	午前9時～午後4時	女川町役場 1階多目的室		
18日	月	浦宿全区				
19日	火	旭が丘、針浜				
20日	水	旭が丘				
21日	木	桐ヶ崎、竹浦、尾浦、御前浜、指ヶ浜				
22日	金	高白、横浦、大石原、野々浜、飯子浜、塚浜、小屋取				
25日	月	小乗、黄金、南				
26日	火	出島、寺間				
27日	水	江島、(出島、寺間)				
28日	木	女川一、女川南				
3月1日	金	女川二、女川北				
4日	月	大原全区				
5日	火	上全区				
6日	水	上全区、石浜全区				
7日	木	西全区、清水全区				
8日	金	宮ヶ崎				
11日(月)～15日(金)		上記日程で都合が悪く、申告が済んでいない方				

●申告に必要なもの

- 申告書または「確定申告のお知らせ」はがき(送付されている方のみ)
- 印鑑(認印、シャチハタ不可)
- 預金通帳(本人名義のものに限る)
- マイナンバーカード(申告者本人分、扶養親族全員分)
 - ※マイナンバーカードがない場合 ○申告者本人分…通知カードと顔写真付きの身分証明書
 - 扶養親族全員分…通知カード

◆代理人が申告する場合は、代理人の方の身分証明書を確認します。

- 源泉徴収票(給与収入または年金収入のある方。コピーは不可)
- 医療費控除関係書類(30年中に支払ったもの) ※集計したものを持参してください。
 - 次のうち、医療費が確認できるもの
 - ①医療費またはセルフメディケーション税制の明細書
 - ②医療費通知「医療費のお知らせ」
 - ③医療費の領収書
- 障害者控除を受ける方 ⇒ 障害者手帳等または障害者控除対象者認定書
 - ※障害者控除対象者認定書については、対象と思われる方に健康福祉課から申請書が送付されています。
- 社会保険料納付確認書類
 - 国民年金保険料控除証明書 ●国民健康保険税の領収書
 - 介護保険料の領収書 ●後期高齢者医療保険料の領収書 など
- 生命保険料の控除証明書
- 地震保険料の控除証明書
- 寄付金控除証明書(寄付金控除を受ける場合)
- 事業者は、収入・経費に関する帳簿 ※集計したものを持参してください。
- その他の所得や経費の証明書

◆問合せ先 役場税務会計課税務係 ☎54-3131内線182・183





「東日本大震災慰霊碑を花で飾る会」

植栽賛助金のお願い

東日本大震災からまもなく8年。

女川町は新しいまちづくり、住まいづくり、心身ともに健康な暮らしの復興に向けて、町民、行政が一体となって全力で取り組んでいます。

平成30年10月1日、新たな役場庁舎とともに東日本大震災慰霊碑が完成しました。

その周辺に芝桜を植栽することにより景観豊かな地とし、一人でも多くの方が御霊を敬う地にしたいと願い、そのために賛助金を広く募ることとなりました。

つきましてはこの趣旨をご理解いただき、ご協力くださいますよう、心からお願いいたします。

「東日本大震災」

慰霊碑を花で飾る会

会長 女川町議会

議長 木村 公雄

◆ お申し込み要領 ◆

- 受付 個人：1口1千円 団体：1口1万円（何口でも可）
 - 期間 平成31年3月31日(日)まで
 - 受入口座 郵便振替口座 02210-0-143413
東日本大震災慰霊碑を花で飾る会
- ※町内各所に募金箱を設置しますので、郵便振替以外の方はこちらでも利用できます。
なお、募金の金額は何円でもかまいません

募金箱設置場所：シーパルピア女川・地元市場ハマテラス各店舗、
町内金融機関、セブンイレブン(町内2店舗)、
女川町まちなか交流館、女川町商工会

◆ 問合せ先 東日本大震災慰霊碑を花で飾る会事務局(女川町管財営繕課) ☎54-3131

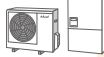
住宅用高効率給湯器と太陽光発電の設置補助申請はお済みですか？

町では、省エネルギー対策並びにクリーンエネルギーの普及促進により地球温暖化の防止を推進するため、住宅用高効率給湯器や太陽光発電システムを設置された方に対し、次のとおり補助金を交付しています。高効率給湯器とは、エコジョーズ・エコフィール・エコウィル・エコキュート・エネファームなどの呼称があるものが対象です。

①住宅用高効率給湯器設置補助

市町村民税等を滞納していない方で、町内に住所を有し、自ら居住する住宅へ高効率給湯器を設置した方等を対象に補助金を交付。

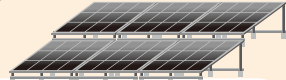
≪補助額≫ 購入・設置に掛かる費用の1/3に相当する額(上限50,000円)



②太陽光発電システム設置補助

市町村民税等を滞納していない方で、町内に住所を有し、自ら居住する住宅へ太陽光発電システムを設置した方等を対象に補助金を交付。

≪補助額≫ 太陽電池の最大出力1Kwあたり35,000円を補助(上限125,000円)
※所有の町内事業所への設置にも交付(上限500,000円)



上記補助は、**設置後の申請(設置完了から起算して2年以内)**となります。また、予算等の都合上、来年度になる場合もありますので、ご了承ください。申請方法など、詳しくはお問い合わせください。

◆ 問合せ先 役場町民生活課環境係 ☎54-3131内線163、164

※本補助金は「みやぎ環境交付金」を活用して補助を行っています。

みなさんのスキルアップ、資格取得等を応援します

人材育成事業補助金

町の活性化に貢献する方々を応援するため、資格取得を伴わない研修会等の受講経費や事業者、団体の方々が主催する研修会等の開催経費を一部助成していますので、ご活用ください。

◆対象者

- 町 民：町内居住の18才以上の方
(学生を除く)
- 事業者：町内で事業を営む事業者
- 団 体：町内で活動する5人以上の団体
(半分以上は町民)

◆補助対象事業

- ①各種研修会・講習会への参加経費
- ②事業者、団体が主催する各種研修会・講習会の開催経費

例)町 民：宿泊を伴うような各種講習会への参加費用等
事業者：講師を呼んでの社員研修等
団 体：出前講座等の開催費用等

※資格取得に関する事業を除く。
※審査会での審査あり。

◆補助対象経費 ※1万円を超える事業

- 参加事業：交通費、宿泊費、研修費、教材費
- 主催事業：講師謝礼金、講師旅費、消耗品費、通信運搬費、使用料、借上料

◆補助率

補助対象経費の5分の4以内(限度額30万円)

◆その他 会計年度内1回、通算3回まで

資格取得支援事業補助金

失業者等の就労の促進や就労者の能力向上を図るため、町が認める必要な資格を取得した方に対し、取得経費を一部助成していますので、ご活用ください。

◆対象者

町内居住の15才以上の方(学生を除く)で就労や能力向上のために資格を取得する方
※現在、就労している方も対象

◆補助対象事業

国家・公的・民間資格で就労につながる資格の取得、または研修等の修了が資格と同等なもの

例)大型自動車、重機操作、船舶、ホームヘルパー等
※普通自動車免許・原付免許を含む二輪免許は対象外

◆補助対象経費

資格取得のための受験料、受講料、交通費、宿泊費、教材費のうち町長が認める経費

◆補助率

補助対象経費の5分の4以内(限度額10万円)

◆申請方法 資格取得日の翌日から3ヶ月以内に、下記の書類を添えて役場企画課へ申請してください。※申請書類等は企画課にあります。

補助金交付申請書、同意書、印鑑、資格取得を証明する書類(免許証、修了証など)、受験等に要した経費を証明する書類(領収書等)、離職者は離職を証明する書類(離職票等)

◆その他 補助金の交付回数は通算で失業者等の就労のための資格取得は1回、能力向上のための資格取得は3回が限度

◆上記補助金についての問合せ・申請先 役場企画課企画調整係 ☎54-3131内線243

女川原子力発電所町民団体見学会【参加団体を募集します】

町では、原子力発電所を実際に見学して原子力発電やエネルギーに関する知識を深めていただくことを目的に、女川原子力発電所を見学する町民団体を募集します。

※この事業は、国からの広報・調査等交付金を利用しています

- ◆募集团体 3団体(1団体5名以上20名以内) ※参加者は、町内に住所または勤務場所を有する方とします
- ◆見学内容 安全対策の概要説明と発電所構内の見学(予定)
- ◆見学日程 見学日・行程は東北電力(株)と調整のうえ、決定します
- ◆参加料 無料 ※見学会には町職員が随行します ※集合場所から見学先まではバスを用意します
※昼食が必要な場合は、町で準備します ※見学会修了後にはアンケートにご協力いただきます
- ◆募集・申込期間 2月1日(金)~28日(木)
- ◆申込方法 代表者の方が電話にてお申し込みください。
- ◆受付期間 月~金曜日(祝日除く) 午前8時30分~午後5時15分
※申込受付後、参加者の名簿を提出していただきます
- ◆当日必要なもの 顔写真付きの身分証明書(運転免許証・住民基本台帳カード・パスポートのいずれか)
- ◆申込み・問合せ先 役場企画課原子力対策係 ☎54-3131内線232

平成31年度放課後児童クラブの 利用児童を募集します

放課後児童クラブでは、平成31年度利用児童を募集しています。ご利用を希望される場合は、次の要領で受付期間内にお申し込みください。

- **対象児童** 平成31年4月より女川小学校に在籍する予定の児童
- **開設場所** 女川町放課後児童クラブ
- **開設時間**
 - 平日 午後1時30分～5時30分
 - 土曜日 午前8時30分～午後5時30分
 - 長期休暇 午前8時30分～午後5時30分

※土曜日は利用希望がある場合のみ開設。
※長期休暇とは、夏休み・冬休み・春休み期間です。お盆(8月13日～16日)、年末年始(12月29日～1月3日)はお休みです。

- **利用基準** 児童の両親と同居の祖父母等が次のいずれかに該当するため、児童を日中保育することができない状態であることが最低条件となります。
 - ① 家庭外労働
 - ② 家庭内労働(自営業等)
 - ③ 病気やケガなどによる長期入院
 - ④ 家族の看護・介護(常時必要な場合のみ)
- ※利用基準を満たしていても、定員超過等の理由により受け入れできない場合があります。この場合、低学年のお子さんを優先的に受け入れますので、あらかじめご了承ください。



● **利用料金** 月 一時保育 2,000円
100円(日額)

※長期休暇期間中については、利用料に加えて別途加算があります。

● **受付期間**

2月1日(金)～15日(金)
午前8時30分～午後5時15分
(土・日・祝日を除く)

※一時保育の利用登録についてもあわせて受付します。

● **申込方法** 健康福祉課子育て支援係(役場庁舎1階⑤番窓口)にて申込書類等を受け取り、必要事項を記入のうえ、受付期間内に同係あて提出してください。

● **問合せ先** 役場健康福祉課子育て支援係

☎543131 内線146

2月の 女川つながる図書館情報

新着本が届きました

- 50歳からの時間の使い方 弘兼憲史著
- 障害のある子の「親なきあと」 渡辺伸著
- 自衛隊防災BOOK マガジンハウス著
- 「賢い子」は凶鑑で育てる 瀧靖之著
- 長寿の嘘 柴田博著
- 結婚は、賭け 曾野綾子著
- 薄暮 篠田節子著
- ツキマトウ 万梨幸子著
- スケルトン・キー 道尾秀介著
- 沈黙のパレード 東野圭吾著
- ようかいしりとり おくはらゆめ著
- しずくちゃん31 ぎぼりつこ著

ほかにも多数!

冬に贈る絵本

～こどもと絵本の素敵な出会いを願って～

ある日、うさぎになると決めたさとうくんの、春夏秋冬をめぐる七つの話。ちょっと不思議で、思いきりファンタスティック。そしてほのぼのしています。



女川つながる図書館

女川町庁舎1階 ☎90-3217

- ◆ **開館時間** 月～金：午前10時～午後8時 土日祝：午前10時～午後5時
- ◆ **休館日** 毎月最終水曜日／年末年始／施設設備点検期間

●案内書(申込書)配布・受付期間・配布場所 & 申込み先・申込方法

2月1日(金)～12日(火) ※当日消印有効

(配付場所) 役場町民生活課窓口または宮城県住宅供給公社東部管理事務所

※申込用紙に記入し、宮城県住宅供給公社へ郵送でお申し込みください。

◆問合せ先 宮城県住宅供給公社東部管理事務所 ☎21-5657
役場町民生活課住宅係 ☎54-3131内線171、172、173

●募集住宅 ※それぞれの詳細な条件については、お問い合わせください。

住宅名	種類	戸数	間取り	完成年度
浦宿第一住宅	集合	2戸	2LDK(2戸)	H23～24
浦宿第二住宅	集合	1戸	1DK(1戸)	H26～27
尾田峯住宅	集合	1戸	2LDK(1戸)	H13
災害公営	運動公園住宅	集合	3DK(2戸)、3LDK(3戸)、4LDK(1戸)	H26
	出島住宅	戸建	2DK(平屋)	H26
	指ヶ浜住宅	戸建	3LDK(2階建)	H28
	大原住宅	集合	2LDK(1戸)、3DK(5戸)、3LDK(1戸)	H29
	女川住宅	集合	3DK(6戸)、3LDK(1戸)、2DK(1戸)	H29
	桜ヶ丘東住宅	集合	3DK(1戸)、2LDK(1戸)	H29
	荒立住宅	集合	3DK(1戸)、3LDK(3戸)	H29
	宮ヶ崎住宅	戸建	4戸	3LDK(4戸)

●申込資格 ※申込時点ですでに公営住宅に入居している方は申し込みできません。

- ①住宅に困っていることが明らかな方 ※短期滞在を目的としている等の場合は不可
- ②月額所得が25万9千円以下の方
※合計所得金額から控除額(同居者1人につき38万円等)を差し引いた金額が310万8千円を超える場合は不可。
- ③町税等の滞納がない方 ④暴力団員等でない方

●一般の方も災害公営住宅へ申込み可能 ※東日本大震災による家賃減免措置等は適用外です。

●单身の方も年齢にかかわらず申込み可能 ※間取りは2DK以下に限定されます。 ※その他申込要件を満たす必要があります。

家賃の目安…一般入居者が2DKに入居した場合16,000円～50,000円程度。

(入居する住宅や入居者の収入額に応じて異なります)

●入居者のみなさんへ ～給水管の凍結防止を心がけましょう～

今年も本格的な冬を迎え、寒波や大雪の時期がやってきました。そのため、凍結防止について以下の対策を心がけましょう。

- 部屋を空ける時や気温が特に低い日は、凍結防止の確認を心がけましょう。
- 気温が特に低い日はすぐに凍結しますので、就寝前に水抜きをしましょう。
- 屋外に流し台のある住宅は、水抜きを徹底しましょう。

◆問合せ先 役場町民生活課住宅係 ☎54-3131内線173



住みたいまち、訪れたいまちをめざして 緑のまちづくり活動「これまで」と「これから」

町では、震災により失われた町の風景を取り戻し、景観にすぐれ、安心・安全で暮らしやすいまちを実現するため、町民みなさんと一緒に『緑のまちづくり活動』を進めて来ました。

現在、各地域で新たな活動が立ち上がり、活動の担い手を中心に輪が拡がり、みなさんのアイデアあふれるイベントなどが多く生まれています。



これまでみなさんと進めてきたこと



◆ガーデニング講座



◆駅前の活動拠点づくり



◆地域共同の花壇づくり



◆ハーブと食のコラボ



◆沿道の緑化



現在

- ◆住まいの復興と連動し、新たなまちを舞台とした住民活動が創出
- ◆活動リーダーを中心に、企画から運営まで自主的な活動に発展
- ◆ハーブを使った料理教室、手作り品の販売など、多様な活動が展開



■培ったスキル・ノウハウの継承に向けて 『花と緑の活動ガイドブック』を作成しています！

一人で始められる庭づくりや、公園を花や緑で彩りたいという要望を踏まえ、それらの活動を通じてまちと関わり、人とつながる手引きとなるガイドブックを今年3月に発行します。

実際に町内であった事例をもとに構成しているので、掲載されたアイデアを参考にしつつ、みなさんの発想でまちをもっと楽しく使いこなしてくださいね。

ガイドブックは各地区集会所や公共施設などに設置予定です。

これからの緑のまちづくりに向けて

まちづくりの主演はみなさんです。

『季節ごとの花が咲く沿道の花壇』

『自由に楽しく使える公園や広場』

『自然の中で学べる森のあそび場』

など、みなさんでイメージを描き、みなさんの手で

女川らしい風景を実現させていきましょう！！

花と緑の活動で暮らしをもっと彩りましょう！！



活動の告知など、まち活通信に掲載したい情報があれば、お気軽にご連絡ください！

◆発行・問合せ先 女川町まちづくり推進協議会事務局(役場復興推進課復興調整係)

☎54-3131内線623 メールアドレス: fukko7@town.onagawa.lg.jp

○まち活フェイスブック **まち活@おながわ** で検索

アトム通貨



©Tezuka Productions

アトム通貨の使用期限が迫っています！期限が過ぎた通貨は無効となりますので、お早めにご利用ください。

～第15期アトム通貨使用期限～
平成31年 **2月28日**まで

アトム通貨女川支部加盟店

《女川駅前商業エリア》

- 女川温泉ゆぼっぼ
- 女川電化センター
- 食事処 三秀
- IZAKAYAようこ
- マザーポートコーヒー
- フラワーショップさとう
- 味の館 金華楼
- お魚いちばおかせい
- 蒲鉾本舗 高政「シーパルピア女川店」
- ホテル・エルファロ
- ダイシン&かふえさくら
- きらら女川
- まぐろ屋明神丸
- ふらわ～しょっぷ花友
- サワダヤ
- 本のさかい
- GOZAINN(ございん)
- 女川フューチャーセンターCamass
- 女川海の膳ニューこのり
- 理容ココヤマ
- 相喜フルーツ
- マルサン
- 串焼きたろう
- あがいんステーション
- マルキチ女川浜めし屋
- 三陸石鯿工房KURIYA
- 平初鮮魚店
- 焼肉 幸楽
- onagawa factory
- オーテック
- 女川町観光協会

《女川町内》

- 女川観光ホテル華夕美
- 蒲鉾本舗 高政 女川本店「万石の里」
- 梅丸新聞店
- 小野寺茶舗
- ス테인鈴家
- 地域医療センター内「売店 桜の会」
- 丸五商事
- パナックきむら
- 八百東商店
- いかや
- マリノおながわSS
- 針の浜屋
- 阿部とうふや酒店
- ミヤモトキヨシ
- おちゃっこクラブ
- 食事処 おじか
- 女川モーターズ
- 野口商会
- サンヨー自動車販売
- 聖花園
- 芳文堂

《きぼうのかね商店街》

- 岡果菜専門店
- 高橋酒店

《石巻市》

- はんこの明章堂(山内印舗)

◆ 問合せ先 アトム通貨実行委員会女川支部(女川町商工会) ☎53-3310

● 女川フューチャーセンターCamass

トレーラーハウスがリニューアルしました!



昨年から行われていたトレーラーハウスの工事が終了し、2月からご利用が可能になりました。



トレーラーハウスにはコタツ・ヒロマの2部屋の無料多目的スペースがあります。

貸切の場合、町外の方は1時間500円となりますが、**町民みなさんは無料**でご利用できます!

お茶会やおしゃべり、勉強会の会場など交流スペースとしてお気軽にご利用ください。



《活動人口コンシェルジュへ、お気軽にご相談ください》

人とつながりたい、趣味や研究、仕事など、町で何かやってみたい、起業したい、もっと女川を知りたい方などへ、カマスでさまざまな相談や質問に答えます。

《カマスはこんな方にもご利用いただけます》

- ゆっくりお茶を飲める場所がほしい
- 仕事場以外に自由に仕事ができる場がほしい
- 友達や子どもとゆったり過ごしたい
- 打ち合わせをしたい
- イベントや展示を行いたい
- 複数人で社員研修を行いたい

◆ 問合せ先 NPO法人アスヘノキボウ ☎98-7175

今月のお知らせ

石巻広域消防本部警防課 第4回普通救命講習のお知らせ

- **普通救命講習 I (一般公募)**
- ◆ **日時** 2月24日(日)午前9時～正午
- ◆ **場所** 女川町総合体育館
- ◆ **対象** 中学生以上
- ◆ **定員** 先着30名
- ◆ **申込期間** 2月4日(月)～13日(水)
- ◆ **受講料** 無料
- ◆ **申込方法** 各消防署または石巻広域消防ホームページから申込用紙を取得し、各消防署にお申し込みください。
※再講習の方は、受講申請時および講習日に修了証を持参してください
- ◆ **問合せ先** 女川消防署 ☎54-2119
HP <http://isyoubou.jp/>

成年後見制度 に関する研修会を開催します

成年後見制度は、認知症、知的障害、精神障害、発達障害などにより物事を判断する能力が十分でない方などについて、ご本人の権利を守る援助者(「成年後見人等)を選ぶことで、ご本人を法律的に支援する制度です。町では、今後の利用の増加が見込まれる成年後見制度に関する研修会を開催しますので、ぜひご参加ください。

- ◆ **日時** 2月26日(火)午後1時30分～3時
- ◆ **場所** 生涯学習センター研修室1・2
- ◆ **講師** 司法書士 若松智子氏
- ◆ **問合せ先** 役場健康福祉課福祉係
☎54-3131内線121

おらほの女川食堂 小・中学生は参加費無料(申込不要)

- ◆ **日時** 2月2日(土)、16日(土)
午後2時30分～4時30分
- ◆ **場所** きらら女川(シーパルピア女川内)
- ◆ **内容** 2月2日はホットサンド、16日はお好み焼を楽しんで作りましょう!
- ◆ **問合せ先** 「おらほの女川食堂」プロジェクトチーム事務局(NPO法人きらら女川)
☎98-8062

町民バス 2月の運休日



町民バスは、月～金曜日までのほか、第2・第4土曜日とその翌日の日曜日にも運行しています。また、祝日も運行しますが、運休日と重なった場合には運休となります。運休日(運行しない日)は下記のとおりですので、ご利用の際はお間違えのないようご注意ください。

- ◆ **運休日(運行しない日)**
2月2日(土)、3日(日)、16日(土)、17日(日)
- ◆ **運賃** 乗車1回**200円** ※高校生以下無料

お得な回数券を販売しています!

1,000円で6回ご利用いただけるお得な回数乗車券を、**バス車内と役場企画課、女川温泉ゆぼっぽ**で販売していますのでご利用ください。

平成31年度 女川町奨学生(2回目)

募集

- ◆ **受付期間** 2月1日(金)～28日(木)
- ◆ **対象者** 町内に2年以上居住している高校生・大学生等で学術優秀にして健康であり、経済的な理由で就学が困難な状態の方
- ◆ **学力基準** 成績の平均値が3.0以上
- ◆ **家計基準** ①給与所得が主な世帯の場合、年間の収入額が900万円以内、②事業所得が主な世帯の場合、年間の所得額が700万円以内
- ◆ **貸付金額**

● 高等学校	15,000円以内
● 高等専門学校 ※第1～3学年	
● 専修学校高等課程	
● 高等専門学校 ※第4・5学年	50,000円以内
● 専修学校専門課程	
● 大学(短期大学、大学院含む)	

- ◆ **申込方法** 教育総務課に備付の採用願に必要事項を記入し、成績証明書、世帯員全員分の所得証明書、住民票謄本、合格通知書を添付して、期間内に奨学生予定者本人が提出。
※申込要項、採用願は2月1日(金)から配布
- ◆ **問合せ先** 教育総務課学務係
☎54-3131内線411



“守りたい故郷があります” 自衛官等採用情報

募集

※詳しくはお問い合わせください

●陸・海・空自衛官候補生

- ◆応募資格 18歳以上33歳未満の方
- ◆受付期間 2月22日(金)まで
- ◆試験日 3月2日(土)、3日(日)

●予備自衛官補

- ◆応募資格
 - 一般…18歳以上34歳未満
 - 技能…18歳以上で、国家免許資格等をする方(資格による年齢の上限あり)
- ◆受付期間 4月12日(金)まで
- ◆試験日 4月20日(土)～24日(水)
※いずれか指定された1日

- ◆問合せ先 自衛隊宮城地方協力本部
石巻地域事務所(東松島市赤井字鷲塚1-6)
☎&FAX83-6789

航空自衛隊松島基地 基地モニターを募集

募集

航空自衛隊松島基地では、平成31年度の基地モニターを募集しています。

- ◆活動内容
 - ①基地行事(祝賀会、体験搭乗等)への参加
 - ②基地モニター会議(基地見学会等)への出席
 - ③自衛隊や松島基地に関するアンケート協力
- ◆対象 20歳～60歳代までの町内在住の方
※議会議員、常勤の国家公務員・地方公務員は除く
- ◆募集人員 10名
- ◆期間 1年(平成31年4月～平成32年3月)
- ◆応募方法 氏名(ふりがな)、住所、生年月日、性別、職業、電話番号を明記し、下記宛に郵送またはメールでご応募ください。
- 《宛先》〒981-0503 東松島市矢本字板取85
第4航空団司令部監理部広報班
- 《メール》4wg-adm008@inet.asdf.mod.go.jp
- ◆締切期限 2月22日(金)必着
- ◆問合せ先 航空自衛隊松島基地広報班
☎82-2111内線211

軽自動車の名義変更手続きや 車検はお早めに!

毎年3月は、名義変更、廃車などの各種手続きや検査申請が集中し、大変混雑します。特に週末や中旬以降に集中するため、長時間お待ちいただく場合があります。



これらの手続きはお早めにお済ませください。

- ◆問合せ先
軽自動車検査協会宮城主管事務所
☎050-3816-1830
(窓口受付時間：土日・祝日を除く
午前8時45分～11時45分、午後1時～4時)

ONAGA-1 フェスタの 参加者を募集

募集

※詳しくはお問い合わせください



復幸祭の会場において、女川の食材を使用し、今までにない新たな料理を提供するイベントです。来場者による投票にて優勝者を決定し、最優秀賞受賞者には新聞広告掲載権利が贈呈されます!

- ◆日時 3月24日(日)
- ◆対象 町内在住の個人、町内外の料理店
- ◆募集人員 9店舗 ※集まり次第締切
- ◆受付期間 2月8日(金)まで
- ◆参加条件 女川の食材(サンマ、ホタテ、ホヤなど)を使った一品の提供
- ◆問合せ先 女川町観光協会事務局
☎54-4328

お問い合わせは役場
企画課防災係(☎54-3131内線233)まで。



消防団員募集中!

もう少し知っておきたい お金のこと 出前講座のお知らせ

東北財務局からのお知らせ

東北財務局では、講師を派遣する「出前講座」を行っています。学校・放課後児童クラブ、地域の活動や各種団体の会合などにお伺いし、「家計管理」「金融商品」に関するお話や「金融犯罪被害に遭わないポイント」などについて、ゲーム・寸劇・歌・カルタなどを使いながら、楽しく説明します。費用は無料で、少人数でも伺います。気軽にご相談ください。

- ◆実施期間 月～金(祝日、年末年始除く)
- ◆場 所 申し込む団体で用意してください。
- ◆講座内容 ①できていますか?家計のやりくり、②お買い物ゲームをやってみよう!、③マネープランゲーム旅行にGO!、④夢や目標を叶えるために、⑤お金のトラブルに遭わないために、⑥社会人になる前に必要な金融知識、⑦うまい話にご用心!～振り込め詐欺などの金融犯罪被害に遭わないために～
- ◆対 象 各種学校、老人クラブ、町内会、婦人会、研修会などにお伺いします
- ◆問合せ先 東北財務局 金融監督第三課
☎022-263-1111内線3061・3199

石巻高等技術専門校 学生を募集

募集

- 平成31年度普通課程一般入学三次選考試験
- ◆対象者 高等学校を卒業(見込み)もしくは同等以上の学力のある方
- ◆対象科 自動車整備科、金属加工科、木工科
※定員を満たしていない訓練科について、募集を行います
- ◆応募書類 入学願書、成績(卒業)を証明する書類、返信用封筒2通(それぞれ82円切手を貼付)
- ◆入学者選抜手数料 2,200円
- ◆提出方法 平成31年3月に高等学校を卒業見込みの方は郵送または直接窓口へ提出。それ以外の方はご相談とあわせて本人の現住所を管轄する公共職業安定所へ提出してください。
- ◆願書受付期間 2月25日(月)～3月8日(金)
- ◆選 考 3月15日(金)に学科試験・面接
- ◆選考場所・問合せ先 石巻高等技術専門校
☎22-1719(石巻市門脇字青葉西27-1)

裁判員制度10周年企画 キャッチフレーズを募集

募集

仙台地方裁判所では、5月21日に裁判員制度が10周年を迎えるにあたり、同制度について多くの方々に知っていただくため、仙台地裁の新しい裁判員制度のキャッチフレーズを募集します。

- ◆応募資格 宮城県内に居住、または通勤・通学している方
- ◆応募締切 3月11日(月)
※郵送の場合は、当日消印有効
- ◆応募方法 キャッチフレーズ、氏名・年齢、職業(学校名)、住所・電話番号を明記し、下記まで郵送してください。
〒980-8639 仙台市青葉区片平1-6-1 仙台地方裁判所総務課宛
- ◆入賞作品 最優秀賞1点、優秀賞若干
- ◆問合せ先 仙台地方裁判所総務課広報係
☎022-222-6115

放送大学 4月入学生を募集

募集

放送大学では、4月入学生を募集しています。

放送大学はテレビ等の放送やインターネットを利用して学ぶ通信制の大学です。10歳代～90歳代の幅広い世代、約9万人の学生が、大学を卒業したい、学びを楽しみたいなど、さまざまな目的で学んでいます。



- ◇心理学・福祉・経済・歴史・文学など約300の幅広い授業科目があり、1科目から学ぶことができます。
 - ◇卒業すれば学士を取得できます。
 - ◇放送授業1科目の授業料は1万1千円(入学金は別)。半年ごとに学ぶ科目分だけの授業料を払うシステムです。
 - ◇半年だけ在学することも可能です。
 - ◇全国に学習センターが設置されており、サークル活動などの学生の交流も行われています。
- 出願期間は、第1回は2月28日(木)まで、第2回は3月17日(日)まで。資料は、放送大学宮城学習センター(☎022-224-0651)までご請求ください(無料)。

無料人権相談

- ◆日時…2月7日(木)
午前10時～午後3時
- ◆会場…女川町役場
1階小指導室
- ◆内容…人権侵害
(いじめ、虐待、DVなど)
- ◆相談員…女川町人権擁護委員
- ◆問合せ先…役場町民生活課生活支援係
☎54-3131内線163

一日行政相談

- ◆日時…2月7日(木)
午前10時～午後3時
- ◆会場…女川町役場
1階小指導室
- ◆内容…国や公共団体などの仕事や行政に関すること
- ◆相談員…阿部 求 行政相談員
- ◆問合せ先…役場総務課秘書広報係
☎54-3131内線213

市町村消費者行政推進事業

無料 法律相談

事前予約制

※各相談日の1週間前までにご予約ください。

2月8日(金)※1日まで要予約
22日(金)※15日まで要予約
女川町役場1階相談室1
午前11時～午後4時

毎月第2・第4金曜日を法律相談の日としています。住宅ローンの債務整理や事業再建など、悩みや心配ごとがある方は、お気軽にご相談ください。



※相談日当日、時間に余裕がある場合は当日でも受付できる場合がありますので、お電話にてご確認ください。

- ◆予約・問合せ先
役場産業振興課商工労働係
☎54-3131内線283

●宮城県最低賃金の改正について

- ◆宮城県最低賃金(時間額) 798円
- ◆特定最低賃金(時間額) ※効力発生日12月20日
 - ①鉄鋼業898円
 - ②電子部品・デバイス・電子回路・電気機械器具・情報通信機械器具製造業841円
 - ③自動車小売業865円
- ◆問合せ先 宮城労働局賃金室 ☎022-299-8841

●事業承継の準備をサポート

アトツギえ〜ど(跡継ぎAid)

円滑な事業の引継ぎには最低でも5年は必要とされています。宮城県内の商工会議所、商工会、金融機関などでは、事業承継の初歩から具体的な事業承継計画づくりまでトータルで支援しています。

【ステップ1】事業承継診断(無料)

事業承継に至るまでの道筋を経営者と共に確認。

【ステップ2】専門家派遣(無料)

ステップ1で明らかになったご相談や事業承継計画づくりの支援。

◆問合せ先

(公財)みやぎ産業振興機構

宮城県事業承継ネットワーク事務局

☎022-722-3895

(仙台市青葉区二日町12-30 日本生命勾当台西ビル8階)

HP [宮城県事業承継 ネットワーク](#) で検索

●税理士記念日無料税務相談会

「身の回りの税金相談」

- ◆日時 2月23日(土)午前10時～午後3時
※予約不要
- ◆場所 イトーヨーカドー石巻あけぼの店
※混雑が予想されますので、相談時間は原則30分以内となります
- ◆問合せ先
東北税理士会石巻支部 ☎95-9763
(受付：平日午前10時～午後5時)

●女川町生活福祉巡回相談 ひありんく

健康、負債、仕事、人間関係、引きこもりなど、あなたが抱える心配ごとや不安なことを専門の支援員と一緒に考え、解決・改善へのお手伝いをします。

- 女川町まちなか交流館 2月6日、20日
- 女川町勤労青少年センター 2月13日、27日
すべて水曜日実施、時間は午後1時～3時

- ◆電話相談も可能 月～土曜日 午前9時～午後4時
- ◆その他 ご要望により出張相談も実施
- ◆問合せ先 宮城県北部自立相談支援センター
ひありんく ☎0229-25-5581

住所変更の手続きについて

住むところを変更した場合、引っ越しした日から14日以内に住所変更の手続きが必要です。税金や選挙権の行使等、住民の権利・義務に大きく関わってきますので、引っ越しが終わったら忘れずに手続きをしてください。

届出の種類

届出内容	届出の種類	届出の期間
町内から町内へ引っ越しした時	転居届	引っ越しした日から14日以内
町外(他市町村)から町内(女川)へ引っ越しした時	転入届	引っ越しした日から14日以内
町内(女川)から町外(他市町村)へ引っ越しすることになった時	転出届	転出予定日のおおむね14日前から手続きできます

手続きに必要なもの

- 届出人の本人確認書類(運転免許証など)
- 認め印
- 転出証明書(転入の方のみ)
- 通知カードまたは個人番号カード
- 代理人が手続きする際は代理人選任届(委任状)

※このほかにも、国民健康保険や介護保険などに加入されている方、子ども医療費受給者証などをお持ちの方は、記載されている住所が変更となりますので保険証等を持参してください。

◆問合せ先 役場町民生活課住民登録係 ☎54-3131内線153

上手なお医者さんのかかり方

国民健康保険は、国保に加入しているみなさんが安心して医療を受けるためにとても大切な制度です。しかし、医療費の増加は、国保財政を圧迫しその費用を補うため、みなさんが負担している保険料にも影響してきます。日頃からの健康づくりや医療を受ける時のちょっとした心がけによって、医療費を節約することができますので、みなさんも取り組んでみましょう。

かかりつけ医・かかりつけ薬局を持ちましょう

自分や家族の病歴、普段の健康状態を把握している「かかりつけ医」や「かかりつけ薬局」を持ち、気になることがあったら「かかりつけ」の先生に相談しましょう。

重複受診はやめましょう

同じ病気で複数の医療機関等にかかるのは控えましょう。病院を変えると、また初診料を支払うことになり、同じような検査や処置が繰り返されて費用負担がかかります。また、投薬や注射などを繰り返すことで身体への負担や副作用も心配されますので、自分の病気で疑問や不安がある場合には、納得のいくまで医師に相談しましょう。



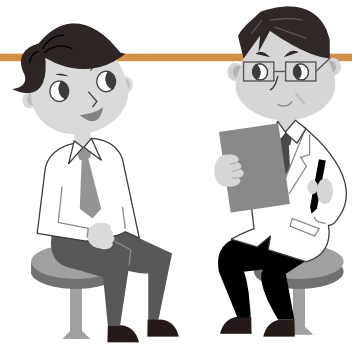
薬は用法・用量を理解して正しく使いましょう

自分の判断で量を加減したり中止したりすると、薬が効かなくなったり、身体に悪影響を与える場合がありますので、指示された用法・用量を守りましょう。また、ジェネリック医薬品^(*)を希望する時は、医師に相談してみましょう。

※ジェネリック医薬品(後発医薬品)とは

新薬(先発医薬品)の特許期間が過ぎた後に、新薬と同じ有効成分で製造する薬のことです。品質・有効性・安全性は新薬と同等であると、厚生労働省が認めています。新薬に比べて価格設定が低いため、薬代の負担が軽減されます。





1年に1回は健康診断を受けましょう

病気の発見が遅れると病気は進行し、治療期間が長くなることで医療費の負担も増大します。自覚症状がなくても、1年に1回は町が行う健診を受け、早期発見・早期治療により重症化を予防できるようにしましょう。

医療費のお知らせについて

医療費について関心を持っていただくため、医療費通知を年に4回送付し、医療費の総額等をみなさんにお知らせしています。医療機関や整骨院などから受け取った領収書の金額と、比べてみてください。

◆問合せ先 役場町民生活課国保年金係 ☎54-3131内線152

国民年金保険料前納制度のご案内

国民年金には、一定期間の保険料をあらかじめ納付できる仕組みがあり、これを**保険料の前納制度**といいます。前納制度を利用すると、納付する保険料が割引となります。



①口座振替での前納

割引額が一番多い納付方法です。希望する方は手続きが必要となります。

前納の種類	申込期限
2年度分前納（4月分～翌々3月分）	2月末日（振替日は4月末日）
1年度分前納（4月分～翌3月分）	2月末日（振替日は4月末日）
6ヶ月分前納（4月分～9月分） （10月分～翌3月分）	2月末日（振替日は4月末日） 8月末日（振替日は10月末日）

※振替日が休日の場合は翌営業日に振替されます。

②口座振替での早割

早割とは、納付期限（翌月末）より1ヶ月早く口座振替を行うことです。早割を利用すると、毎月保険料が割引になります。納付書で納付されている方、通常の口座振替の方で、**早割を希望される方は手続きが必要**となります。口座振替の開始、早割の適用までは2ヶ月程度かかりますので、お早めにお申し込みください。 ※現金（納付書）払いは、1ヶ月早く納付していただいても割引はありません。

【口座振替での前納・早割の申込み先】

前納・早割をしたい口座をお持ちの金融機関・郵便局または年金事務所

※申込みには通帳、通帳印、基礎年金番号が分かるもの（年金手帳等）が必要です。

③現金（納付書）払いでの前納

1年度分・6ヶ月分の納付書で納めていただく方法です。納付書は4月上旬に日本年金機構より送付される納付案内書につづられています。

※現金（納付書）払いでの前納は、1年度分・6ヶ月分だけではなく、任意の月分から年度末までの分を前納することも可能です。この場合、専用の納付書が必要となりますので、年金事務所までお問い合わせください。

◆問合せ先 役場町民生活課国保年金係 ☎54-3131内線152・153
石巻年金事務所 ☎22-5115



保健だより

～成長期である子どもたちのために～
よい生活習慣を身につけ、元気に過ごしましょう！

本町では子どもたちが正しい生活習慣を身につけて、将来生活習慣病になる人を減らすため、次のような「小児健康増進事業」を実施しています。

①乳幼児期の健康講話

乳幼児健診や保育参観にて食事や生活習慣について講話を行っています。

②小児生活習慣病予防健診の実施

小学校5年生、中学校2年生の希望者を対象に、小児生活習慣病予防健診を実施しています。身長、体重、血液検査、血圧測定、尿検査などを行います。

③小・中学校で事後指導会の実施

小・中学校で事後指導会を行い、健診結果の見方や食生活の見直しのポイントをお話ししています。今年は、血糖値について詳しく勉強しました。



小児生活習慣病予防健診ではどんなことを調べているの？

		検査項目	体の中での働き
身体の大きさ		身長・体重 肥満度	体の中がどれくらい成長したか、大きくなったかを確認できます。
血管への影響	血管を もろくする	コレステロール (脂質)	細胞膜を作ったり、ホルモンの原材料となります。
		中性脂肪 (脂質)	脂肪細胞の中に蓄えられ、エネルギー源となります。
		HbA1c (血糖値)	糖は、細胞のエネルギー源になります。
	血管を 傷つける	血圧	血管の中を血液が流れるための圧力です。
尿酸 (にょうさん)		細胞が壊れたり、エネルギーの代謝によってできる不要な物です。	

結果は…

96%の方に健診を受けていただいた結果、9割のお子さんに生活改善が必要となりました。

本町では大人の方の健診結果でも、約3人に1人がメタボリックシンドロームまたは予備群該当者です。中でも血糖値の項目でHbA1c5.6%以上の方は8割にもものぼり、子どもと大人で関連していることが分かります。

子どものうちからよい生活習慣を身につけ、家族みんなで健康的に過ごしましょう！

小児生活習慣病の予防のために

生活習慣病には、高血圧・2型糖尿病・脂質異常症などがあり、これらは生活習慣と大きな関わりがあります。「食事」「運動」「睡眠」を見直すことが、健康への第一歩です。

「食事」

1日3食しっかり食事をとりましょう。特に朝食は1日のスタートとなる大切な食事です。その際は、主食・主菜・副菜を組み合わせるバランスのよい食事となるように心がけましょう。お菓子や清涼飲料水は砂糖や油が多く含まれています。食べる際は時間と量を決めて、だらだら食べることを避けましょう。

「運動」

毎日60分以上の運動が推奨されています。まとまった時間がとれなければ30分×2回、15分×4回などと分けて調整しましょう。家の中でゲームやスマートフォンを使う時間が長い人は外で活動する時間を増やしましょう。

「睡眠」

睡眠不足は成長の遅れや集中力の低下をまねきます。8～10時間はしっかりと眠るようにしましょう。

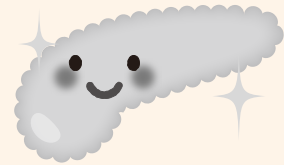


子どもの頃からすい臓を大事にしましょう

人は、食べたり飲んだりすると血液中の血糖値が上がります。その時、上がった血糖値を元に戻す役割として使われるホルモンがインスリンです。血糖値を下げるホルモンは、すい臓からしか出ません。

■すい臓は、生まれてから身体の中で1番成長する臓器です。

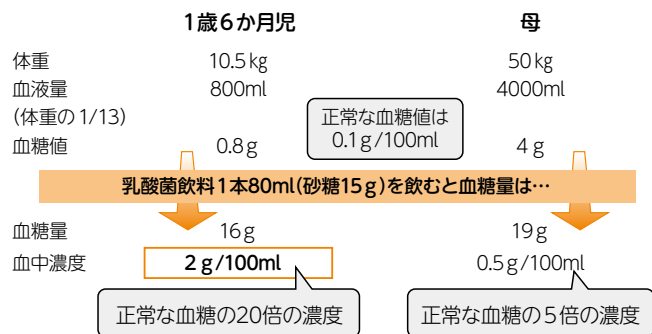
	体重	すい臓
出生時	3kg	3g
1歳	8~9.5kg	21g
3歳	13~14kg	31g
成人	50~65kg	60~80g



血糖値を調整するホルモンを出したり、身体に入った食べ物や飲み物を、上手く消化するための消化酵素を作る重要な臓器なので、生まれてから1番成長します。

■子どもは、すい臓で作られる、血糖を下げるインスリンというホルモンの分泌がまだ未熟です

例えば、大人と子どもで同じ量の乳酸菌飲料80ml(15gの砂糖入り)を飲んだ場合、大人の血糖が正常な血糖の5倍の濃度になるのに対して、子どもは、大人より体重も軽く、血液量も少ないため、正常な血糖の20倍の濃度になります。上がった血糖値を元に戻すのに、大人よりも多くのインスリンが必要になります。



また、インスリンを作る力には個人差があり、決められた量しか作れません。インスリンの作用が不足してくると、血糖値が高い状態が続き糖尿病になります。また、すい臓だけでなく身体中の血管へも負担がかかります。そのため、おかしやジュースなどの甘い物のとり過ぎには注意し、小さい時からすい臓に負担をかけないようにしていきましょう。

糖尿病教室のご案内

テーマ「みんなで糖尿病を話しましょう～31年春～」

- ◆日時 2月23日(土)午前9時45分～11時30分
- ◆場所 石巻赤十字病院災害研修センター講堂
- ◆対象 患者のみなさんとご家族
- ◆講話内容

- ①インスリン療法(杉村医師) ②カレンダー注射(看護師)
- ③経口血糖降下剤(薬剤師) ④みんなで話合い ～低血糖対策～

- ◆参加費 無料 ※定員50名
- ◆申込み先 石巻赤十字病院 ☎21-7220(代表、受付は平日の午前9時～午後5時)
- ◆申込締切 2月15日(金)
- ◆主催 石巻赤十字病院糖尿病サポートチーム

第5回お母さん学級

家庭でできるパンづくり

子どもの育ちに大切なパンの作り方を教えます。作ったパンは、親子で楽しくいただきます。託児も行いますので、ぜひご参加ください！

- ◆日 時 2月9日(土)午前10時～正午
- ◆場 所 女川町まちなか交流館調理室
- ◆講 師 日野貴恵さん
- ◆参加費 1,000円
- ◆持ち物 エプロン、バンダナ、飲み物など
- ◆申込締切 2月5日(火)
- ◆申込み・問合せ先

生涯学習課 ☎54-3131内線422
子育て支援センター ☎24-9341

相談 精神保健福祉相談会

毎日をいきいきと過ごすために、やる気が出ない、眠れないなど心の健康が心配な方やご家族を対象に専門相談会を開催します。

※事前予約制

- ◆日 時 2月15日(金)午後2時～5時
- ◆担当医 木村勤医師(鹿島記念病院)
- ◆場 所 女川町役場1階会議室
- ◆予約・問合せ先 役場健康福祉課健康対策係
☎54-3131内線131

相談 ①アルコール関連相談会

石巻保健所では、アルコールに関する問題を抱える方やご家族を対象に、専門相談会と家族教室を開催します。

※事前予約制

- ◆日 時 2月15日(金)
 - 相談会…午前10時～午後2時
 - 家族教室…午後2時15分～3時15分
- ◆相談担当 精神保健福祉士 斎藤光央氏

相談 ②思春期・引きこもり相談会

引きこもりや不登校、家庭内暴力などで困っている方やご家族の方を対象に専門相談会を開催します。

※事前予約制

- ◆日 時 2月19日(火)午後1時～5時
- ◆相談担当 臨床心理士 樋口広思氏
- ◆①②の場所 東部保健福祉事務所
(石巻保健所)2階診察室
(石巻市蛇田字新沼田12番地4街区1画地)
- ◆①②の予約・問合せ先
東部保健福祉事務所母子・障害班
☎95-1431

女川町

子育て支援センター



女川町庁舎1階

☎24-9341

※各イベントの予約、問い合わせ等は子育て支援センターまで。

◆開設日および開設時間について

月～金曜日 午前9時～午後5時

◆休館日 土・日・祝祭日・年末年始

◆利用料 無料

2月の行事予定

●豆まきをしよう！

- 日 時 2月1日(金)午前10時30分～
- 場 所 女川町子育て支援センター
- 内 容 鬼のお面や恵方巻きを作って楽しみましょう。
- 予 約 要/先着10組
- 持ち物 飲み物

●アロマでリフレッシュ

- 日 時 2月15日(金)午前10時30分～
- 場 所 女川町子育て支援センター
- 内 容 アロマで癒されましょう。
- 講 師 高橋ひろみ先生
- 予 約 要/先着10組
- 持ち物 タオル、飲み物

●子育て相談会

- 日 時 2月19日(火)午前10時～
- 場 所 女川町子育て支援センター
- 内 容 保健師と栄養士が子育ての相談を受け付けます。お子さんの身長や体重も測定できますよ。
- 持ち物 母子手帳 ※予約不要

●いちご箱講習会

- 日 時 2月25日(月)午前9時～
- 場 所 女川町保健センター ※託児あり
- 内 容 保育所で使用するいちご箱の作り方を教えてもらいます。
- 持ち物 布(100×80cm)、鉛筆またはチャコペン、裁ちばさみ、託児が必要なもの(オムツ・飲み物など)
- 予 約・問合せ先
女川町子育て応援サークルマザーズリング
☎090-6785-1827



今月の
テーマ

いきいきと暮らし続けるために⑪

認知症によって行方がわからなくなることを心配されているご家族の方もいるかと思います。ご本人やご家族の安心につながる次のような制度があります。

「高齢者徘徊SOSネットワークシステム」 をご活用ください！

行方不明になった際に、消防や郵便局、商店など各連携団体が情報共有して探す仕組みで、早期発見の確立が高まります。

【申請から利用まで】

- ①申請
- ②本人の行方がわからなくなったら、
家族が女川交番(石巻警察署)へ連絡
- ③女川交番より連携団体へ協力依頼
- ④連携団体が発見した場合、警察へ連絡
- ⑤警察から家族へ報告

申請やご相談は、役場健康福祉課長寿介護係または包括支援センターまで、ご連絡ください。



認知症に限らず、ご近所などとの「顔馴染みの関係」を作ることが、安心暮らしにつながります。日々のつながりを大切にしましょう！

もの忘れよろず相談所

ほっとカフェ 開店日のお知らせ

- 2月6日(水) 午前10時～正午
特養おながわ内サークル室
- 2月15日(金) 午前10時～正午
運動公園住宅コミュニティプラザ

●今月の脳トレ！

次の「魚への漢字」は何と読むでしょう？

問1. 鱈 問2. 鮪 問3. 鯨

今月の いきいきさん

小乗
区

木村
和子さん
(90歳)



ゲートボールやカラオケ、散歩、花、編み物など多趣味な和子さん。様々な方との交流を楽しみながら一人の時間も大切に、毎日有意義な時間を過ごしています。

その元気の秘訣は、「毎日楽しみを持って生活すること」と「自分のことはできるだけ自分でやるようにすること」と話します。家族と一緒に生活を送っていますが、自分のことはできるだけ自分で行うように意識して生活しているそうです。

90歳には見えない姿勢の良さと、走り出しそうな足の運びが印象的でした。

※このコーナーは、地域で元気にお過ごしの高齢者の方をご紹介します。毎日元気に生活されているご自身のことやお知り合いの方を、ぜひご紹介ください。

※1月8日取材

Information インフォメーション

女川町地域包括支援センター

☎53-2272

(地域福祉センター1階、
地域医療センター向かい)

高齢者のための総合相談窓口です。住み慣れた地域での暮らしを継続できるよう、社会福祉士、主任ケアマネジャー、保健師の資格をもつ職員が、介護、介護予防、権利擁護、介護認定、認知症、その他ご心配なことなど、ご相談に応じます。



【回答】 問1. たら 問2. まぐろ 問3. なまず

●あなたの携帯電話番号が記載された架空請求は無視してください!!

『重要』と書かれた封書で、『訴訟最終告知のお知らせ』という書面が届いた。書面には氏名と携帯電話番号の記載があり、契約不履行により、身辺調査の開始および訴状の提出がされたとのことだ。連絡するよう書いてあり、取り下げ最終期日の記載もある。差出人に身に覚えはない。架空請求として無視してよいだろうか』という相談が消費生活センターに寄せられています。



書面の内容は・・・？

消費者の住所、氏名、携帯電話番号の他、「貴方の携帯電話で利用されていた、契約会社ないしは運営会社側から契約不履行による民事訴訟として、身辺調査の開始、訴状の提出がされました事をご通知致します」「裁判の取り下げ最終期日を経て訴訟を開始させていただきます」と記載されており、「裁判取り下げなどのご相談」に関しては、差出人である事業者の固定電話の問い合わせ先に連絡するように誘導しています。

連絡がない場合は、「原告側の主張が全面的に受理され、執行官立会いの元、給与の差し押さえ及び、動産、不動産物の差し押さえを強制的に履行させていただきますので裁判所執行官による執行証書の交付を承認していただくようお願い致します」などと脅して不安にさせる文言も記載されています。

「書面での通達となりますのでプライバシー保護の為、ご本人様からご連絡いただきますようお願い申し上げます」と記載されており、本人から連絡するよう強調しています。

しかし、正式な裁判手続き、訴状は、「特別送達」と記載された、裁判所の名前入りの封書で郵便職員が直接手渡すことが原則となっており、郵便受けに投げ込まれることはありません。

* アドバイス *

- 封書(書面)が届いても絶対に連絡を取らないようにしてください。
- 連絡してしまうと、調査費用、延滞料、公正証書代金などの名目で、金銭を請求されたケースもあります。
- 架空請求のハガキや封書(書面)に記載されている機関の名称は、裁判所や法務省の名称を不正に使用したり、消費生活センターや国民生活センターを装ったりするなど様々です。連絡をすると消費者にお金を支払わせようとしたり消費者から個人情報を得ようとしたりしますので、このようなハガキや封書(書面)は無視してください。
- 今後何らかのアクションが悪質事業者からあるかも知れないので、請求ハガキ、封書、電子メール等は保管しておく方がいいでしょう。(証拠は保管しておく)

* 消費生活相談員からひとこと *

お正月を迎えたと思ったらあっという間に、1カ月が過ぎました。1年で1番寒いこの時期ですが、陽ざしに春の訪れを感じられ、うれしくなりますね。2月は28日しかないため、逃げる月ともいいますが受験を控えているなど大事な時期、有意義にすごせるようにしたいですね。

**** 困ったときは、町の消費生活相談員にご相談ください ****
役場産業振興課消費生活相談員デスク ☎54-3131内線283



水産物の放射能測定結果

町では、女川魚市場に水揚げされた水産物について、宮城県から支給された簡易測定器および東北大学から提供された連続個別非破壊放射能システム等を使用し、放射能を測定しています。12月1日～28日までの測定結果は、下記のとおり。

◆検体数・測定結果

34種類132検体、すべてにおいて、厚生労働省が定める一般食品の基準値100ベクレル/kgを下回りました。

(検体すべて測定下限値以下・不検出)

◆測定機器

- EMFジャパン(株)
ガンマ線スペクトロメータ(EMF211型)
- 東北大学
連続個別非破壊放射能システムA01型
非破壊式食品放射能測定装置

食材等の放射能簡易測定を行っています

町では、町民が自家消費用に生産・採取した野菜、山菜、魚などの食材の放射能簡易測定を行っています。

詳細は、役場企画課原子力対策係(☎54-3131内線232・233)まで。

空間放射線量の測定結果

東京電力(株)福島第一原子力発電所事故に伴う放射性物質の対応として宮城県から簡易型放射線測定器を借用し、学校・保育所の校庭・家庭・女川町庁舎前など空間放射線量を測定しています。



役場庁舎前での計測

◎測定結果(単位:マイクロシーベルト/時)
(12月14日～1月10日)

施設名	測定値
一保所庭(0.5m)	0.06
四保所庭(0.5m)	0.07
小学校校庭(0.5m)	0.07
中学校校庭(1.0m)	0.07
第二多目的運動場(1.0m)	0.05
役場庁舎前(1.0m)	0.04-0.05

※すべての施設で、年間の追加被ばく線量1ミリシーベルトに相当する空間線量率1時間あたり0.23マイクロシーベルトを下回っていました。

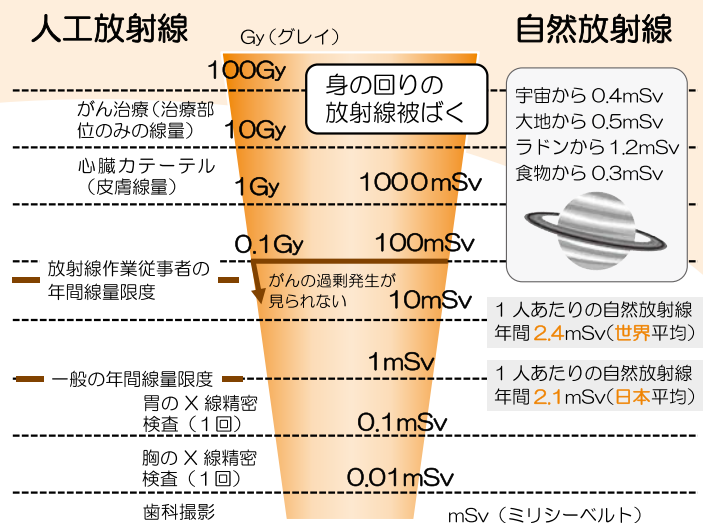
放射線に関する正しい知識を身に付けよう！

身の回りにおける放射線

私たちは普段の生活の中でさまざまな放射線を受けながら生活しています。

身の回りにおける放射線は、①自然放射線(宇宙からの放射線や地球の空気、岩石、食べ物など)②人工放射線(CTやエックス線など)があります。

自然放射線により私たちは年間2.1mSv(日本平均)、人工放射線では年間2.25mSv(日本平均)の影響を受けていますが、100mSv以下の被ばくではガンなどの過剰発生は見られないと言われています。



「出典:原子力・エネルギー図面集2013」

お知らせ

測定結果は、放射線・放射能に関するポータルサイト「放射能情報サイトみやぎ」にも掲載しています。

◆このページに関する問合せ先 役場企画課原子力対策係 ☎54-3131内線232・233

女川町地域医療センターからのお知らせ

● 病児病後児保育室 「じょっこおながわ」について



《こんなお悩みありませんか?》

- 子どもが熱で保育所に行けない。仕事も休めない。
- 子どもが病気のときでも、安心して過ごせる場所を探している。

じょっこおながわでは、お子さんが病気や回復期のとき、保護者が勤務を休めないなどの事情があるときにお子さんを預かり、保育士・看護師・医師が保育及び看護ケアを行います。病気のときでも、子どもたちが安心して過ごせる環境を提供していますので、お気軽にお問い合わせください。



- ◆ **利用日** 月～金曜日(土、日、祝日、年末年始は休業)
- ◆ **開設時間** 午前7時30分～午後6時30分
※午前7時30～8時30分、午後5時～6時30分は時間外利用。
- ◆ **利用対象** ○町内在住のお子さん
○町内保育所・小学校に在籍するお子さん
○町内に勤務地を有する保護者のお子さん
- ◆ **利用方法** ①事前に利用登録をしていただきます。
※利用当日の登録も可。
②電話か、じょっこの受付にて利用の申し込みをしていただきます。
③当センター小児科を受診後に利用いただけます。

ご不明な点は、当センターまでお問い合わせください。

2月の 外来診療科・診療日		診療受付時間(急患は24時間対応) 午前8時30分～11時30分 午後1時30分～5時 ※心療内科・眼科は午後4時まで ※整形外科は午前8時30分～11時						
		総合診療		小児科		心療内科	眼科	整形外科
診療科	午前	午後	午前	午後	午後 (午後4時まで)	午後	午前	午前
月	●	●	●	●	第4週のみ	—	—	—
火	●	●	●	●	●	—	—	—
水	●	●	●	●	—	—	—	—
木	●	●	●	●	—	●	—	—
金	●	●	●	●	—	—	●	●
土	●	—	2・23日	—	—	—	—	—

■ **総合診療外来** 内科・外科・整形外科・小児科、その他、科を問わずご相談ください。

※小児科の土曜診察日は2月2日・23日の予定ですが、都合により変更の場合もありますので、お問い合わせください

※心療内科の診察は火曜午後ですが、第4週のみ月曜午後になります

■ **職員募集中!** ※詳細は、事務部までお問い合わせください。
介護福祉士(常勤・臨時)・理学療法士・作業療法士

2月の巡回診療

出島集会所
午後1時30分～ 13日(水)
27日(水)

江島診療所
午後1時30分～ 20日(水)

※巡回診療は予約制です。
外来受付までご連絡を。

次回の健康教室

2月21日(木) 午後2時～
「健康寿命を延ばすための
生活習慣について」

◆ 問合せ先

看護師：阿部恵美子
栄養士：横田三夏

※どなたでも参加できます
※予約は上記担当までご連絡ください

平成31年4月から整形外科の診療日
が毎週木曜日に変更になります。
※3月7日(木)眼科休診日



金華山

みなさんは金華山に行ったことがありますか？ここに鎮座する黄金山神社には、金山彦命・金山姫命が祭神として祀られており、3年続けてお参りすると一生お金に困らないと言われていいます。明治以前に女性の渡島が禁じられていたころ、金華山を巡る牡鹿半島に鳥居が建文され、女性はこの鳥居より遙拝していました。

今回は金華山一の鳥居が建てられるまでをご紹介します。



▲金華山遠景
(平成17年撮影)

●金華山一の鳥居

女川町誌P825より

石巻から渡波までの牡鹿軌道株式会社は、大正十一年九月三十五万円に増資すると共に(一)名称を金華山軌道株式会社と改称し(二)馬車鉄道であったのをガソリン機関車鉄道に改め(三)渡波から女川まで延長した。当時の女川人は非常なる感激と希望に満ち特に金華山への参拝観光者は、この軌道により女川からと大なる確信を抱いたようであつた。そこで木村熊吉氏等数名発起人となり、当時の船着場である今の木村慶治郎氏宅附近に金華山一の鳥居という石の大鳥居を建文せんと計画し、募金に着手し一面石材をも注文した。



▲小乗の金華山一の鳥居
(昭和30年代撮影)

女川町誌は電子書籍化し、町公式ホームページで無料公開中です。続きはホームページをご覧ください！

◆問合せ先 教育総務課町誌編さん室 ☎53-3151内線16

読者のひろば

みなさんからの便りを掲載しています。

女川町に移住して4年半が経ちました。水産関係の仕事や町内イベントに携わる中でたくさんの方と出会い、さまざまな経験をしました。

神奈川の住宅街に住み、東京や横浜で働く生活から一転、女川での生活によくも悪くも「田舎だなあ」と思いながら、不便さを感じたり、楽しんだりして、日々を過ごしています。

私の地元にも漁港はあるのですが、魚はスーパーで切り身を購入するぐらいだったので、女川で初めて見るぶさいくながらかわいい魚たちの生態を知ったり(例えばアンコウのお腹にある小さなかわいい手や、ぐんずらぼう(クサウオ)の愛らしさ等)、市場や魚屋の裏話を知り、水産の仕事も奥が深く、とても新鮮で面白いと感じました。

最近では水産関係の人手不足が深刻ですが、いろんな知識を得ることができのりで仕事自体とても面白く、たまに美味しい魚をいただけたりする、本当に素敵な仕事だと思えます。

海とともに生活してきた女川の若い方やたくさんの方に、もつと魚や水産に興味をもってもらえたら素敵だなと思えます。

【タローの母】

●お便り募集

広報おながわでは、お便りを募集しています。

紙面で紹介したい身近な出来事や心温まる話題、ご意見・ご感想、川柳、写真やイラストなどなんでもOKです。みなさんからのご応募、お待ちしております！

- ◆**字数** 50~200字程度
- ◆**写真・イラスト** タイトル
- ◆**プレゼント** 抽選で毎月1名の方へ、特製Quoカード(500円分)をプレゼント！

◆**応募方法** 住所・氏名(ペンネーム)・年齢・性別・電話番号を明記し、郵送かメールでお送りください。

◆**応募先** 〒986-2261
女川町女川浜字女川178番地 KK-8街区1画地
女川町役場総務課秘書広報係

Mail kouhou@town.onagawa.lg.jp



女川町の人口

平成30年
12月31日現在

総数	6,500人	(-13人)
男性	3,195人	(-12人)
女性	3,305人	(-1人)
世帯数	3,132世帯	(-2世帯)

()内は前月比

※プレゼントの当選は賞品の発送をもってかえさせていただきます

●みやぎふるさとCM大賞

女川町作品が 2年連続の金賞受賞

KHB東日本放送で年間50回放送

地域の特徴を表現した30秒の手作りCMで競うKHB東日本放送の人気番組「みやぎふるさとCM大賞」(2018年度)で、本町出品作品が2年連続の金賞を受賞しました。

今回は宮城県内の32市区町村が参加し、本町からは役場総務課秘書広報係が中心のチーム「大賞釣〜れONAGAWA」が制作した「女川で釣ろうぜ! BIG ONE」を出品。元釣り新聞記者の町広報担当が釣り人憧れの50号超カレイに挑み、釣り場としての女川の魅力をPRしました。

1月3日に審査会の様子がテレビ放送され、昨年に続き、惜しくもKHB大賞は逃したものの、金賞の副賞として年間50回CMが放送されます(同局で宮城県内のみ)。また、女川町公式ホームページでも公開していますので、見逃した方はぜひご覧ください。

◆女川町公式ホームページ ※過去の応募作品も掲載しています
HP <http://www.town.onagawa.miyagi.jp>



ここに注目!

昨年の山ガールに続いて、今回は中年(!?)釣り好きトリオが登場。

映像の構成や自然の美しさ、そしてなんといっても本当に大型マコガレイを釣り上げたことが審査員に好評でした。大アワセのシーンのみ、実は後日の撮影で、針浜の草むらで一人自撮りをしていただけの秘密にしておいてくださいね(笑)。



●水道管の凍結防止について

夜間に冷え込む際は 水抜き操作を適切に

寒さが厳しくなり、水道管等の凍結が心配される季節です。天気予報の情報を確認し、夜間の冷え込みが予想される場合は、ご自身で適切な水抜き操作をしてください。



水抜き 手順

- ①蛇口を開ける
- ②水抜き栓のハンドルを水抜方向に止まるまで回す
- ③水抜きが終われば蛇口を閉める

水道管等が凍結・破損すると修理費用がかかることもありますので、きちんと水抜きをしましょう。

防災集団移転促進事業 土地買取り期限について

買取申出期限 3月29日(金)

町では、防災集団移転促進事業による、災害危険区域内の住民を災害から保護するため住居を高台等へ移転促進することから、震災後から被災した宅地等の買取りを行ってまいりましたが、本年度で町の復興計画が最終年度となることに伴い、土地買取りを3月31日で終了します。

現在まで、土地の買取りを希望する方で、買取り手続きを終えていない方は、期限までに下記問合せ先までお申し出ください。土地の買取りは土地登記の相続、抵当権抹消等の完了が必要となりますので、ご注意ください。

◆問合せ先 役場復興推進課 ☎54-3131
○中心部…土地区画整理係
○離半島部…防災集団移転係

広報 おながわ 2月号

編集
発行

〒986-2261 宮城県牡鹿郡女川町女川浜字女川178番地 KK-8街区1画地
女川町役場総務課秘書広報係 ☎0225-54-3131 内線212・213

女川町公式ホームページ HP <http://www.town.onagawa.miyagi.jp/>

